

SĂRATA – MONTEORU II – PUNCT 'MARIA SĂBĂREANU'.

SCURTĂ PREZENTARE A UNUI SIT ENEOLITIC CERCETAT ÎN PERIOADA INTERBELICĂ

Daniel GARVĂN *

Cristian Eduard ȘTEFAN **

Abstract: *The Chalcolithic settlement from Sărata-Monteoru II - 'Maria Săbăreanu' was investigated in 1938. The purpose of the excavation was the recovery of data and archaeological finds from the preserved area of the site, as a large part had already been destroyed by Sărata River erosion and by post-Chalcolithic human intervention. Four trenches with a total area of ca. 120 m² were excavated. According to the authors of the excavation, the archaeological layer was up to 80 cm thick and consisted of a single occupation layer. A large quantity of archaeological remains, especially potsherds, flint tools and anthropomorphic figurines were discovered. The pottery is fragmented, with the exception of a single complete vessel. The typological and morphological analysis of the ceramics identified many similarities with contemporary sites from north-east Wallachia, belonging to the Stoicani-Aldeni cultural aspect, a fact also highlighted by the authors of the excavation.*

Rezumat: *Așezarea eneolitică de la Sărata-Monteoru II - 'Maria Săbăreanu' a fost cercetată în anul 1938. Săpătura a avut rolul de a salva ceea ce se mai păstrase din sit, deoarece o bună parte din acesta fusese distrusă de eroziunea produsă de râul Sărata și de intervenții antropice post-eneolitice. Au fost deschise patru secțiuni cu suprafața totală de circa 120 mp. Conform autorilor cercetării, depunerea arheologică avea o grosime de până la 80 cm, fiind identificat un singur nivel de locuire. De aici provine o cantitate mare de material arheologic, în special fragmente de vase, piese de silex și figurine antropomorfe. Cu excepția unui singur vas descoperit întreg, restul cantității de ceramică este în stare fragmentară. Analiza tipologică și morfologică a ceramicii e evidențiat numeroasele similitudini cu siturile contemporane din nord-estul Munteniei, aparținând aspectului cultural Stoicani-Aldeni, fapt semnalat și de autorii săpăturii.*

Keywords: *Chalcolithic; second half of the 5th millennium BC; Stoicani-Aldeni; Gumelnița; contacts; influences; north-east of Wallachia; Sărata Monteoru.*

Cuvinte cheie: *eneolitic, a doua jumătate a mileniului al V-lea î.Hr., Stoicani-Aldeni, Gumelnița, contacte, influențe, nord-estul Munteniei, Sărata-Monteoru.*

Situl ce constituie subiectul acestui articol a fost cercetat în perioada interbelică, fiind parte a ansamblului de descoperiri din zona Sărata Monteoru (com. Merei, jud. Buzău). De la momentul descoperirii a fost atribuit unui 'aspect particular al civilizației de tip Gumelnița' (Nestor 1944: 28), ceea ce este cunoscut astăzi sub denumirea de Stoicani-Aldeni. Deși se numără printre primele așezări de acest tip cercetate în zona subcarpatică, puține sunt împrejurările în care se face referire la aceasta. La descoperirile de aici se face trimitere în cadrul unor repertorii sau a unor discuții referitoare la evoluția eneoliticului în zona de nord-est a Munteniei și legăturile cu spațiile învecinate (Comșa 1963: 9, fig. 1; Dragomir 1985: 40; Frînculeasa 2010: 255; Garvăn 2021: 86-104, 2022a, 2022b: 73). După mai bine de 80 de ani de la efectuarea săpăturii, din care a rezultat o cantitate mare de material arheologic, atât descoperirile cât și arhiva de șantier au rămas cvasinecunoscute.

În prezentul articol ne propunem să reconstituim stratigrafia și să prezentăm principalele caracteristici ale artefactelor descoperite, bazându-ne pe informațiile din jurnalul de șantier¹, câteva

* Muzeul Județean Buzău, Aleea Castanilor, nr. 1, 120248, Buzău, jud. Buzău, România; daniel.garvan@gmail.com

** Institutul de Arheologie 'Vasile Pârvan', Casa Academiei, Calea 13 Septembrie, nr. 13, București; cristarh_1978@yahoo.com

reprezentări grafice ale situațiilor arheologice (planuri, profile) și a marcajelor prezente pe majoritatea obiectelor recuperate în timpul săpăturilor.

Amplasare

Așezarea a fost identificată în zona colinară a județului Buzău, pe dealurile Istriței, nu departe de limita dintre deal și câmpie, pe teritoriul localității Sărata Monteoru (com. Merei, jud. Buzău) (Figura 1). Zona este bogată în descoperiri arheologice, numai pe Dealul Cetățuia și în apropierea acestuia fiind identificate și cercetate 8 puncte de interes arheologic (Figura 2), datate în perioade ulterioare așezării la care ne referim. De asemenea, toată panta sudică a Dealului Istrița reprezintă o zonă intens locuită în aproape toate perioadele istorice.

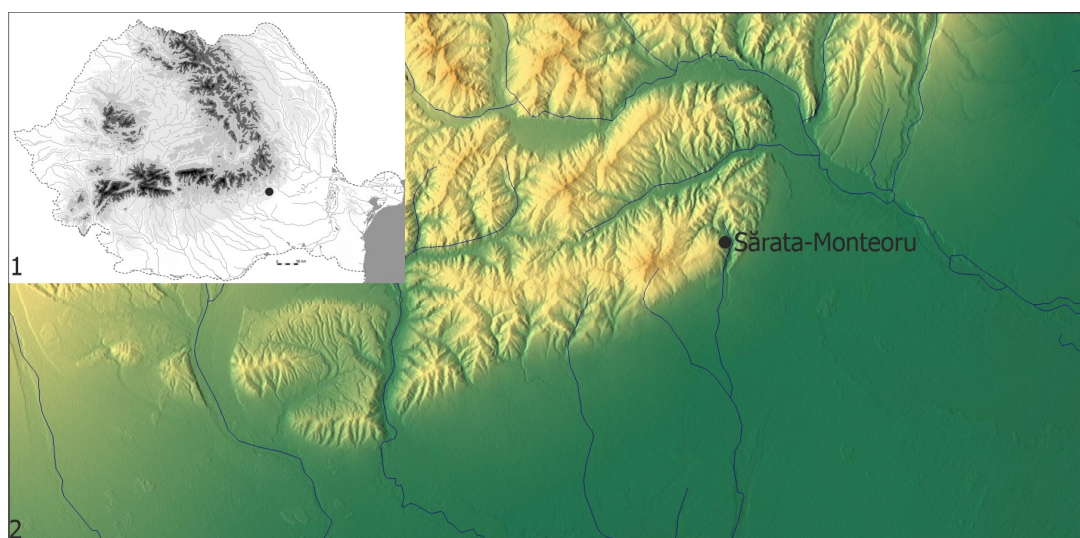


Figura 1. Poziția geografică a sitului.

The geographic location of the site.

Situl se afla la baza Dealului Cetățuia, pe un teren mai ridicat de pe malul stâng al râului Sărata, între cursul de apă și drumul spre satul Gura Sărății, în aval de Cimitirul nr. 2, pe proprietatea de atunci a Mariei Săbăreanu (Figura 2). La momentul descoperirii era distrus în bună măsură de eroziunea produsă de râu și de intervenții post-eneolitice (morminte de inhumație, bordeie, arătură) (Nestor 1944: 28). În prezent, ca și atunci, în zona sitului sunt locuințe particulare, însă cursul râului a suferit unele modificări fiind deviat, marginile terasei sunt abrupte, acoperite de vegetație și resturi menajere acumulate de-a lungul timpului. Deși am identificat fosta proprietate a Mariei Săbăreanu, urmele unei cercetări arheologice sau ale unui sit nu au putut fi observate.

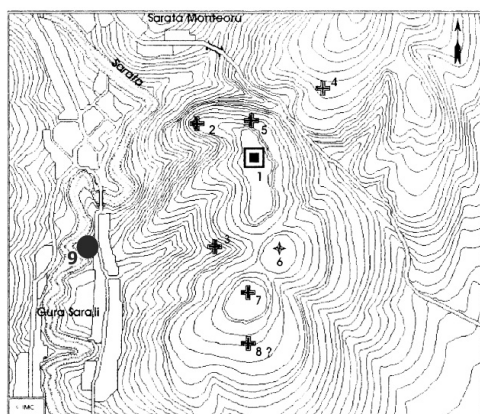


Figura 2. Harta descoperirilor arheologice din zona Sărata Monteoru - 'Cetățuia': 1. Așezarea de pe Dealul Cetățuia; 2. Cimitirul 1; 3. Cimitirul 2; 4. Cimitirul 3; 5. Cimitirul 4; 6. Poiana Scorșului; 7. Cimitirul din punctul Via lui Nicu Isar; 8. Cimitirul de la sud de Via lui Nicu Isar (după Chicideanu 2003: 375, fig. 1); **9. Maria Săbăreanu.**

Map of sites in Sărata Monteoru area - 'Cetățuia' area: 1. The settlement at Dealul Cetățuia; 2. Necropolis 1; 3. Necropolis 2; 4. Necropolis 3; 5. Necropolis 4; 6. Poiana Scorșului; 7. The necropolis from Via lui Nicu Isar; 8. The necropolis south of Via lui Nicu Isar (after Chicideanu 2003: 375, fig. 1); **9. Maria Săbăreanu.**

0 500 m

Săpăturile și stratigrafia

Așezarea de la Sărata Monteoru, punct Maria Săbăreanu, a fost cercetată la sfârșitul anilor '30 ai secolului trecut, în paralel cu situl de pe 'Cetățuia' de pe teritoriul aceleiași localități. Conform raportului publicat de coordonatorul cercetărilor, așezarea eneolitică a fost identificată în anul 1938 și cercetată în anul 1939 (Nestor 1944: 28). În jurnalul de șantier se menționează însă că cercetarea s-a desfășurat în lunile august și septembrie ale anului 1938 (1 august – 28 septembrie 1938). De asemenea, pe toate marcajele pieselor se menționează anul 1938.

Conform planului săpăturilor identificat în arhiva Institutului de Arheologie 'Vasile Pârvan' București, au fost deschise patru șanțuri, notate cu A, B, C și D⁴, cu dimensiuni și orientări diferite, astfel încât să acopere cât mai bine suprafața din sit rămasă neafectată (Fig. 3). Șanțurile A și D au fost paralele, orientate SV-NE și au avut suprafețele de 57,4 mp, respectiv 36 mp. Șanțul C, orientat E-V, amplasat la capătul sud-vestic al șanțului A, a avut suprafața de 14 mp, iar șanțul B, oarecum paralel cu șanțul C, la vest de A, a avut suprafața de cca. 15 mp. Astfel, suprafața totală cercetată a depășit cu puțin 120 mp². Săpătura a fost efectuată prin pase altimetrice, conform marcajelor, acestea variind între 10 și 30 cm. Dintre cele patru șanțuri, doar pentru primul (șanțul A) am identificat un planuri și profile complete (Planșa I). Din șanțul B au fost reprezentate grafic doar câteva aglomerări de pietre aflate la partea superioară a depunerii arheologice, provenind din contexte ulterioare locuirii eneolitice.

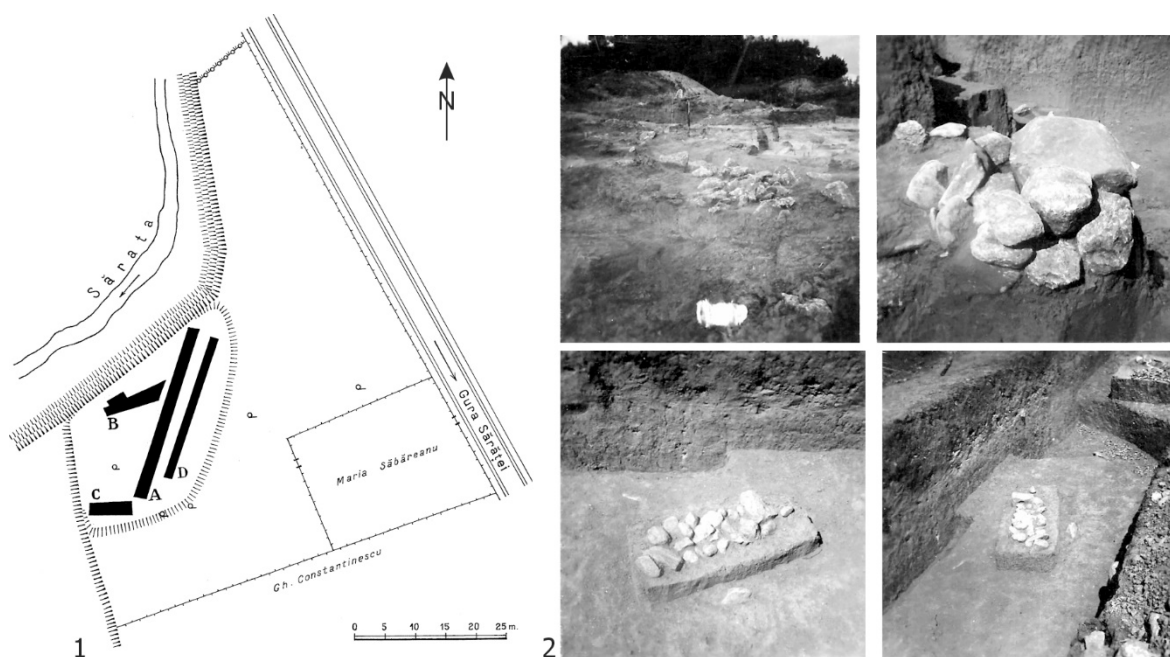


Figura 3. Planul săpăturilor (1); imagini din timpul săpăturilor (2) (Arhiva Institutului de Arheologie 'Vasile Pârvan' București).

Excavations plan (1); images during the excavations (2) ('Vasile Pârvan' Institute of Archaeology Bucharest archive).

Informații stratigrafice (extrase din jurnalul de șantier)

Șanțul A

- „Pe la 60 cm adâncime apare un nivel de vetre reprezentat prin pete mari de cenușe și printr-o masă mai groasă de cenușe împietrită. La același nivel, în diferite locuri, urme mari de lipitură de case nearse (pardoseli). În plan nu se poate face, deoarece resturile neolitice pomenite sunt deseori întrerupte de gropi mai noi și afară de acestea, pământul (pământ galben amestecat cu multă cenușe) nu permite o vedere clară în plan”;

- „[...] la 0,60 m adâncime pietrele aproape dispar; mai în jos apare pământul galben cu ocru. La 80 cm pietrele apar iarăși. Între 0,60 m și 0,80 m foarte multe oseminte de animale.”

Șanțul B

Sunt descrise mai multe descoperiri, fragmente de vase ceramice sau figurine antropomorfe, ce provin de la adâncimi diferite, cuprinse între 10 și 80 cm.

- „Locuința nr. 1. Distrusă de incendii. Bucăți de chirpici ars și fragmente ceramice”.

Șanțul C

Până la 15 cm adâncime au fost descoperite puține fragmente ceramice și o 'gropiță cu 5 piese de silex'.

- „Între 15 – 25 cm adâncime cantitatea cioburilor este cam aceeași ca în stratul precedent. Calitatea lor, deasemenea;

- Între 25 – 35 cm cioburile se răresc”.

Nu se regăsesc informații despre șanțul D, deși apare reprezentat pe planul general al săpăturilor, iar unele dintre artefacte provin de aici, conform marcajelor.

Stratigrafia generală a stațiunii o redăm integral din jurnalul de șantier:

„Stațiunea are un singur strat de cultură, care în șanțurile A, B, C a fost întâlnit distrus și răvășit de plug și de săpături moderne, mai ales de câteva mari bordeie.

Pătura de humus recent este groasă de 20-30 cm și conține multe cioburi, rare bucăți de chirpici ars și ceva mai numeroase fragmente de vetre.

Trecerea de la humus la pătura propriu-zise de cultură este aproape nesimțită și în genere accidentată. Pătura de cultură este groasă între 30 și 80 cm și constituită din pământ cenușiu, ceva mai deschis decât humusul recent, care conține multă cenușe, cioburi, oase, fragmente de vetre etc.

La baza ei pe alocuri urme de vetre de cenușe cu arsură și cenușe amestecată cu cărbuni...

Pământul viu este constituit din humă, conținând numeroase concrețiuni de ocru”.

Din cele prezentate mai sus, reiese că în șanțurile A și B stratigrafia are adâncimea cea mai mare, atingând circa 80 cm. Descoperirea în șanțul A, la adâncimea de 60 cm a unor vetre, dar și a unei locuințe incendiate în șanțul B, ar putea indica existența a două niveluri de locuire eneolitice, nediferențiate însă stratigrafic. De asemenea, nici în cadrul ceramicii nu s-au observat diferențe între cea provenită din nivelurile inferioare și cele superioare.

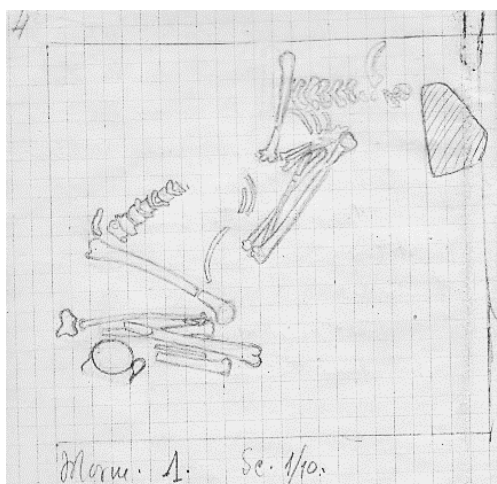


Figura 4. Schița Mormântului 1 descoperit în șanțul A (extras din jurnalul de șantier).

Sketch of Grave 1 discovered in trench A (excerpt from the fieldnotes).

În șanțul A au fost descoperite și două morminte. Deși ambele au fost marcate pe plan (Planșa I), doar unul (Mormântul 1) a fost descris în jurnalul de șantier. A fost descoperit la adâncimea de 0,35 m, iar lungimea resturilor păstrate era de 1,15 m. Scheletul era bine conservat, avea orientare NNW-SSE, privirea spre est. Femurele erau 'îndoite în unghi drept față de trunchi'. „În dreptul craniului a fost descoperită o piatră aproape triunghiulară, iar la picioare o ceașcă foarte sfărâmată” (Figura 4). Cel de-al doilea schelet identificat nu a fost descris, dar conform planului săpăturii a fost descoperit la adâncimea de cca. 0,80 m, era întins pe spate, cu brațele pe lângă corp și avea orientare nord-sud. Primul dintre morminte pare a aparține epocii bronzului, iar cel de-al doilea perioadei migrațiilor.

Descoperiri eneolitice

Obiectele de lut reprezintă cea mai variată și numeroasă categorie. Aceasta include vase, linguri, figurine antropomorfe și zoomorfe și alte tipuri a căror utilizare este greu de precizat.



Figura 5. Cutiile în care a fost depozitat materialul descoperit la Sărata Monteoru II – 'Maria Săbăreanu'.

Boxes with archaeological material discovered at Sărata Monteoru II – 'Maria Săbăreanu'.

Vase

Cantitatea de material arheologic provenit în urma acestor săpături este mare³, dominantă fiind ceramica. La momentul actual nu se poate estima un număr de recipiente de la care să provină toate fragmentele recuperate. Deși din descrierea stratigrafiei am putea lua în calcul existența a două niveluri, în cadrul ceramicii nu au fost observate diferențe, lotul fiind unitar.

Cu o excepția unui vas de mici dimensiuni (Planșa XI.1), toată olăria din acest sit este în stare fragmentară, reconstituirea formelor putându-se realiza doar grafic. Din punct de vedere morfologic și tipologic, ceramica de la Sărata-Monteoru II prezintă trăsături asemănătoare cu alte loturi ceramice cunoscute din nord-est a Munteniei.

Străchinile reprezintă unul dintre tipurile de vas frecvent întâlnite în această așezare. După forma buzei pot fi definite mai multe subtipuri: cu buza neindividualizată (Planșa II.1, 2); îngroșată (Planșa II.3, 4), dreaptă, în poziție verticală (Planșele II.5-7, 10 și III.1); invazată (Planșa II.8, 9) sau evazată (Planșele II.11, 12, III.2 și IX.1, 2).

Diametrele variază între 10 și peste 30 cm și au fost lucrate din pastă omogenă, iar din punct de vedere cromatic sunt întâlnite, de asemenea, diferite nuanțe: de la cenușiu la cărămiziu.

Decoruri se rezumă la linii incizate (Planșa II.6-8) sau alveole (Planșa III.2), iar uneori aceste decoruri apar asociate (Planșa II.8).

Cupele constituie o altă categorie întâlnită frecvent (Planșele III.5-10, IV, V.3-6, IX.4, 5, 8-13, X.1, 3, 5 și XI.2, 4-7). Aceste se prezintă sub diferite dimensiuni și forme. Au fost modelate întotdeauna din pastă de bună calitate și au diametrul gurii cuprins între 6 și 15 cm. Înălțimea a putut fi calculată în foarte puține cazuri, astfel că nu se pot face unele aprecieri. Buza este dreaptă sau evazată, corpul tronconic sau bitronconic, iar fundul este ușor bombat (Planșa IV.9, 11-12). Suprafețele acestui tip de vas au fost întotdeauna bine finisate / lustruite, arderea a fost uniformă, obținându-se exemplare cărămizii (Planșa X.1, 3, 5, 7-15) sau cenușii (Planșele XI.5-7 și XII.1-8). Tratarea suprafețelor s-a făcut diferit pentru fiecare dintre cele două tipuri. În cazul celor cărămizii la exterior a fost aplicat un slip roșu peste care au fost pictate cu alb linii dispuse în diverse poziții (Planșa X.1, 3, 5, 7-12). Uneori, acest decor pictat se asociază cu alveole (Planșa X.3, 5, 11, 14) și caneluri (Planșa X.3). În cazul celor cenușii predominante sunt inciziile, canelurile și alveolele (Planșele III.10, IV.2, 3, 5-10, 12 și X.1-8), frecvent aceste decoruri sunt asociate. Apar și suprafețele lustruite, delimitate prin linii incizate (Planșa XII.7, 8) și mai rar pictura cu alb (Planșele IV.4 și XI.5). Un decor mai rar întâlnit, ce constă în mici proeminențe aplicate pe suprafața vasului, a fost identificat pe un singur exemplar (Planșa III.7). O astfel de manieră de abordare a suprafețelor a fost semnalată încă din eneoliticul timpuriu, în cultura Boian – faza Giulești, fiind întâlnite la Pietrosu (jud. Buzău) (Constantinescu și Stăicuț 2003: 71, fig. 1/1) și Ciulnița (jud. Ialomița) (Rența 2016: fig. 35/9; pl. 6/6).

Vasele bitronconice au fost mai rar identificate în olăria eneolitică de la Sărata Monteoru. Asemănarea lor cu unele dintre cupe, diferența fiind dată doar de dimensiuni, poate constitui un impediment în identificarea acestora. Cele două exemplare identificate au formă bitronconică, cu buza dreaptă, umărul bine evidențiat, decorate cu barbotină la partea inferioară, sub umăr (Planșele III.4 și IX.3, 6).

Bolurile sunt ușor de remarcat în olăria eneolitică, fiind realizate din pastă grosieră, cu forma globulară a corpului, buza evidențiată sau neevidențiată, baza plată, iar pe corp au fost aplicate toarte dispuse simetric (Planșa VIII.1-4). Au fost decorate cu alveole, incizii sau barbotină organizată.

Capacele identificate sunt de două tipuri: conice și semisferice. Toate exemplarele au fost realizate din pastă semifină. Cele conice au diametre de max. 20 cm, suprafața exterioară a fost decorată cu nervuri dispuse orizontal sau oblic (Planșa XIII.8, 9). Cele semisferice au diametre de peste 30 cm și erau prevăzute cu un mâner pentru prindere. La exterior au fost finisate, decorate cu caneluri orizontale și pictură cu roșu (Planșa XIII.10, 11).

Suporturile din această așezare sunt specifice manifestărilor culturale din a doua jumătate a mileniului al V-lea în zona studiată. Cele joase, de tip 'colac', cu pereții arcuiți spre interior, drepti sau arcuiți spre exterior și marginile evazate (Planșa VI/1-5), sunt întâlnite frecvent în așezări contemporane din Muntenia (Voinea 2005: 39, 44; Dragomir 1983: 66; Frînculeasa 2016: 63). Au fost identificate și fragmente ceramice aparținând unor suporturi înalte (Planșele VI.7 și XIII.2-4, 7). Acestea au fost lucrate din pastă semifină, arse oxidant și pictate cu benzi albe, late. Atât forma cât și decorul trădează o puternică influență Cucuteni A. De altfel, prezența acestui tip ceramic în olăria eneolitică din nord-estul Munteniei este pusă pe seama legăturilor cu mediul est-carpatic (Frînculeasa 2013: 177; Grigoraș și Paveleț 2013: 23).

Vasele cu picior. Sunt întâlnite în număr mare, sub diferite forme și dimensiuni. Un singur exemplar se păstrează în proporție 80% (Planșa XI.11). În cele mai multe cazuri a putut fi identificat doar partea inferioară. Piciorul poate fi scurt și masiv, cu baza evazată (Planșele VII.6, 8 și XI.1) sau înalt, conic și gol la interior (Planșele VI.6; VII.1 și XIII.5). Câteva exemplare de la bazele unor picioare pot fi incluse în aceeași categorie (Planșele VI.7 și VII.2-5), dar nu excludem ca acestea să aparțină unor suporturi cilindrice. Unele picioare au fost decorate cu linii incizate, dispuse orizontal și oblic (Planșele VI.6, 7 și VII.2, 3) sau prin pictare cu roșu (Planșa VII.4) sau roșu și alb (Planșa XIII.5). De asemenea, se întâlnesc și exemplare nedecorate (Planșele VII.1, 5, 7-9 și XI.11).

Vase rectangulare. După dimensiuni, acestea pot fi incluse și în categoria vaselor miniaturale, însă, datorită formei și dimensiunilor oarecum standardizate acestea au fost incluse într-o altă categorie.

Două exemplare au fost atribuite acestei categorii. Unul dintre acestea are formă dreptunghiulară, lungimea de circa 6 cm, fundul plat, pereții drepți. Peretele scurt păstrat are două perforații (Plansa XI.9). Cea de-a doua piesă are pereții arcuiți (Plansa XI.10). Astfel de descoperiri nu sunt foarte frecvente, însă pentru zona nord-estului Munteniei astfel de exemplare au mai fost semnalate la Aldeni (Grigoraș și Paveleț 2013: fig. 21/1-3), Coțatcu (Paveleț 2010) și Largu (Garvăn și Adamescu 2018: 60, pl. 10/7).

Vase miniaturale. Cele câteva exemplare identificate imită formele vaselor uzuale: străchini (Plansa XI.8), cupe (Plansa III.9), vase globulare (Plansa VII.11, 12).

Vasele de provizii reprezintă o categorie numeroasă din lotul ceramic de la Sărata Monteoru. Gradul de fragmentare ne împiedică să identificăm unele forme. Însă, se poate observa că au fost realizate din pastă grosieră, cu suprafețele exterioare acoperită cu barbotină (Plansete VIII.5-9 și XII.10, 11). Mai rar apar și fragmente ce provin de la vase lustruite la exterior și decorate cu caneluri orizontale (Plansa XII.9).

Privit în ansamblu, lotul de recipiente ceramice își găsește bune analogii în mediul eneolitic din a doua jumătate a mileniului al V-lea din nord-estul Munteniei, atât în zona de deal, cât și în cea de câmpie.

Figurine antropomorfe

Lotul este compus din 35 de piese, toate în stare fragmentară (Plansete XV-XVII). Din punct de vedere tipologic și morfologic, acestea respectă tiparele specifice mediului gumelnițean (Andreescu 2002). Toate par a reprezenta personaje feminine. Au fost modelate din pastă fină, bune finisate, arse uniform, prezentând nuanțe cărămizii sau cenușii. Fragmentele păstrate redau diferite părți anatomice: trunchi, brațe, picioare. Niciuna dintre acestea nu păstrează capul.

Un singur exemplar (Plansa XVII.10) ar putea fi atribuit tipului de figurină modelată în poziție așezată. Cele mai multe au fost redată în poziție verticală. Se întâlnesc atât figurine cu picioarele modelate separat cât și cu partea inferioară realizată dintr-o singură bucată, uneori cu baza lățită. Din prima categorie se întâlnesc piese cu picioarele separate virtual, printr-o incizie (Plansete XV. 4, 5, 9 și XVI.4). Din alte exemplare redată în aceeași manieră s-a păstrat un singur picior, astfel că nu se poate preciza dacă a existat o separație vizibilă între cele două membre (Plansete XVI.2, 3, 5, 6 și XVII.2-6, 8, 9). Alte piese au picioarele lipite, redată sub formă conică, uneori cu baza lățită (Plansa XVI.1, 8, 10, 11). Un singur exemplar are baza tronconică, goală la interior (Plansete XV.7 și XVIII.3). Unele dintre piese au redată anatomice, cum ar fi gleznelor sau genunchii (Plansete XVI.2, 3, 5, 6, 9 și XVII.2, 3).

Din unele exemplare se păstrează doar trunchiul. Acesta este plat (Plansete XV.4, 9 și XVI.1-11), uneori cu abdomenul proeminent (Plansa XV.1-3, 5, 6). Sunt redată anumite detalii anatomice, cum ar fi brațele, dispuse în poziție orizontală (Plansa XV.3) sau orientate în sus (Plansa XV.5, 7). Uneori, brațele sunt schițate, sub forma unor mici proeminențe dispuse lateral (Plansa XV.9). Alt detaliu anatomic frecvent reprezentat îl constituie sânii (Plansete XV.1-6 și XVII.7, 11) sau o mică proeminență în zona ombilicului, uneori perforată (Plansa XV.1, 2, 4-6, 8). Uneori bazinul a fost delimitat prin incizii (Plansete XV.4, 5 și XVII.1-4, 9, 10). Nicio piesă nu a fost decorată.

Figurine zoomorfe

În această categorie au fost incluse 4 reprezentări, două dintre ele fiind de mamifere (Plansa XIX.1, 2) și două de păsări (Plansa XIX.3, 5). Gradul ridicat de fragmentare al primelor două nu permite foarte multe observații. Cele două reprezentări de păsări sunt mai bine conservate. Ambele au la partea inferioară un picior scurt și robust, uneori cu baza mai lată. Nu excludem faptul ca acestea să reprezinte protome ce decorau unele piese de dimensiuni mai mari (cum ar fi capacele).

Alte obiecte de lut

Lingurile s-au păstrat în stare fragmentară. Căușele au formă ovală, iar diametrul maxim nu depășește 5 cm și nu păstrează decor (Plănșele XIV.1, 2 și XIX.10). În cazul cozilor, după formă au fost identificate câteva tipuri. Unele sunt scurte și ușor curbate, fără alte elemente (Planșa XIX.10). Altele sunt drepte și au capătul proximal îndoit, sub forma unui cioc de pasăre (Planșa XIV.6-8). Un exemplar prezintă la extremitate două proeminențe sub forma unor coarne și una plasată puțin mai jos, ce ar putea sugera botul unui animal. În zona mediană se desparte în două brațe, spațiul dintre ele rămânând gol (Planșa XIV.4). Unele au fost decorate prin pictare cu alb, sub forma unor linii orizontale subțiri, dispuse paralel (Planșa XIV.9, 10).

Câteva picioare de formă conică, toate fragmentare, cu grosimi variate, pot proveni de la unele recipiente (Planșa XIV.11-16).

Tot în categoria obiectelor din ceramică întâlnite cu frecvență scăzută se înscrie și fragmentul de 'strecurătoare' (Planșa XIX.11). Pe suprafața corpului prezintă mai multe perforații, unele incomplete.

Un *topor miniatural* cu perforație pentru fixarea cozii (Planșa XIX.8), un pandantiv conic, cu perforații în jurul bazei (Planșa XIX.6), o mărgea ovală cu perforație în zona centrală (Planșa XIX.7) și un obiect alungit, cilindric în secțiune, ușor lățit la capăt și cu o perforație (Planșa XIX.4) completează inventarul obiectelor din lut ars din această așezare.

Unelte de piatră

Au fost identificate 252 de piese realizate din piatră, lotul cel mai consistent fiind cel al pieselor obținute prin cioplire (243 buc.). În acest caz materia primă dominantă a fost silexul cafeniu (Planșa XXII), de bună calitate, a cărui origine se regăsește spre sud și sud-est, pe Valea Dunării. Foarte rar sunt întâlnite și alte varietăți de silex, de culoare neagră sau roșiatică. Piesele realizate din gresie sunt de asemenea în număr redus. Este întâlnită o gamă variată de piese, atât ca tip, cât și ca dimensiuni. Predominante sunt lamele și răzuitoarele pe lamă. Nu lipsesc străpungătoarele, lamelele, resturile de debitaj și nucleii (Plănșele XX.6-16 și XXII).

Numărul pieselor din piatră obținute prin șlefuire este mult mai mic (nouă piese): o daltă (Planșa XXI.4); șase topoare (Plănșele XX.1-5 și XXI.1-3, 5) și două frecătoare (Planșa XXI.6, 7).

Podobe de piatră

În această categorie includem o singură piesă – un pandantiv de formă alungită, realizat dintr-o rocă de culoare verzuie, perforat la unul dintre capete (Planșa XXI.8).

Cu excepția a două fragmente de corn (Planșa XXI.9, 10), nu au fost identificate alte resturi animale.

Elemente de cronologie

Deoarece oasele din acest sit nu s-au păstrat, nu au putut fi realizate datări radiocarbon. Singurele elemente pe baza cărora se poate stabili în linii mari palierul cronologic în care a evoluat această așezare rămân cele de cronologie relativă.

Principalul element pentru stabilirea cronologiei acestei așezări îl reprezintă ceramica, prin anumite forme și decoruri cu analogii în alte stațiuni din nord-estul Munteniei. La acestea se adaugă unele elemente Cucuteni A și un tip de figurină antropomorfă.

În așezarea de la Sărata Monteoru ceramica pe care o considerăm de tradiție precucuteniană (cupele din pastă fină, cenușie, decorată cu incizii sau alveole, uneori asociate cu pictură) apare amestecată cu cea gumelnițeană, ca în cazul altor situri din zonă: Lipia 'Movila Drumul Oilor' (Garvăn 2021: Pl. 194/1, 4-5), Gherăseni 'Movila Cremenea' (Garvăn 2021: Pl. 177), Pietroasa Mică 'Cămălin' (Garvăn 2022b: 61; Fig. 9/4; 10/1-6), Bălănești (Boroneanț *et al.* 2014: fig. 5/1-15, 17-18; 12/1-6, 10), Aldeni 'Dealul Balaurului' (Grigoraș și Paveleț 2013: Fig. 4/1-2, 4, 14-15; 8/1; 9/6; 10/3, 5).

Fragmentul de statueta cu rochie de tip clopot are analogii în Gumelnița A2 și B1 (Andreescu 2002: 23-24, 30). Astfel de piese s-au descoperit și în zona de deal, la Seciu (Frînculeasa și Negrea 2010: pl. 3/1-4; Frînculeasa 2011: pl. 55/1-4), Mălăieștii de Jos (Frînculeasa 2012: 138), Budureasca (Frînculeasa 2010: pl. 50/9; 185/5) și Bolboci (Peneș și Paveleț 2001: 11; fig. 1/3).

Un alt tip de artefact considerat element de reper este borcanul (Plansa XIII.1). În nord-estul Munteniei, descoperiri de acest fel sunt semnalate la Coțatcu (Paveleț 2010: fig. 87/7), Aldeni (Frînculeasa 2016: 100; Pl. VIII/13), Mălăieștii de Jos (Frînculeasa 2016: 100; pl. VIII/1, 4-5, 12) și Bontăști (Boroneanț *et al.* 2014: 153, pl. 7/12), dar apar și în sudul Munteniei, pe Valea Dunării, la Căscioarele (Voinea 2005: Pl. 88/9). Acestea nu lipsesc nici din mediul Cucuteni A/Ariusd, fiind descoperite la Poduri 'Dealul Ghindaru' (Monah *et al.* 2003: 187; nr. cat. 187) și la Boroșneul Mic (Sztáncsuj 2015: 476, pl. CXIX/2).

Un fragment de vas cu decor 'în paranteze' (Plansa V.4), este considerat ca fiind specific fazelor Gumelnița A2 și B1 (Simon 1995: 33; Voinea 2005: 54).

Printre fragmentele ceramice studiate am identificat câteva ce își găsesc originea în spațiul est-carpatic. Amintim un fragment (Plansa XIII.6) care după aspect (modelat din pastă fină, de culoare cărămizie, pictat tricrom la exterior și bicrom la interior) poate fi considerat 'import'. Fragmente ceramice Cucuteni A au fost descoperite și în alte situri eneolitice din Muntenia, atât în nord-est, cât și în sud, dar și din Dobrogea (Harțușche 1980; Voinea 2005: 138; Garvăn 2022a).

Fragmentele de suporturi cilindrice, pictate cu benzi albe și roșii (Plansa. XIII.2-4, 7) pot fi rezultatul unor contacte între comunitățile din nord-estul Munteniei și cele din Moldova (Frînculeasa 2013).

Pe baza celor expuse, putem concluziona că așezarea eneolitică de la Sărata Monteoru II – 'Maria Săbăreanu' evoluează în a doua jumătate a mileniului al V-lea, în intervalul cuprins între sfârșitul culturii Precucuteni în Muntenia și până la sfârșitul fazei Gumelnița A2.

* * *

De-a lungul timpului, în zona subcarpatică din nord-estul Munteniei au fost cercetate mai multe așezări eneolitice datate în a doua jumătate a mileniului al V-lea. Acestea au fost atribuite culturii Gumelnița, aspectului cultural Stoicani-Aldeni, uneori folosindu-se ambele sintagme Gumelnița/Stoicani-Aldeni. Această inconsecvență rezultă tocmai din caracterul ușor diferit al vaselor ceramice din cadrul acestor situri, fapt remarcat și de autorii cercetării de la Sărata Monteoru, care sesizau acest 'aspect particular al civilizației de tip Gumelnița' (Nestor 1944: 28).

Odată cu realizarea unor noi cercetări și creșterea volumului de informații despre aceste comunități, se conturează tot mai clar existența în zonă a unui aspect ușor diferit, cel puțin la nivelul ceramicii, de ceea ce se cunoaște pe Valea Dunării, de exemplu, aceste diferențe fiind determinate de fondul cultural anterior (cultura Precucuteni) și vecinătatea cu aria cucuteniană.

Note

¹ Jurnalul se află în arhiva Institutului de Arheologie București 'Vasile Pârvan'. Mulțumim și pe această cale doamnei Roxana Dobrescu, responsabilul Arhivei științifice a Institutului de Arheologie 'Vasile Pârvan' pentru sprijinul acordat.

² Suprafețele au fost calculate după planul general al săpăturilor. Singurul șanț ale cărui dimensiuni au fost precizate este A (28,70 x 2 m).

³ În colecțiile Institutului de Arheologie București 'Vasile Pârvan' au fost identificate 16 cutii cu material arheologic.

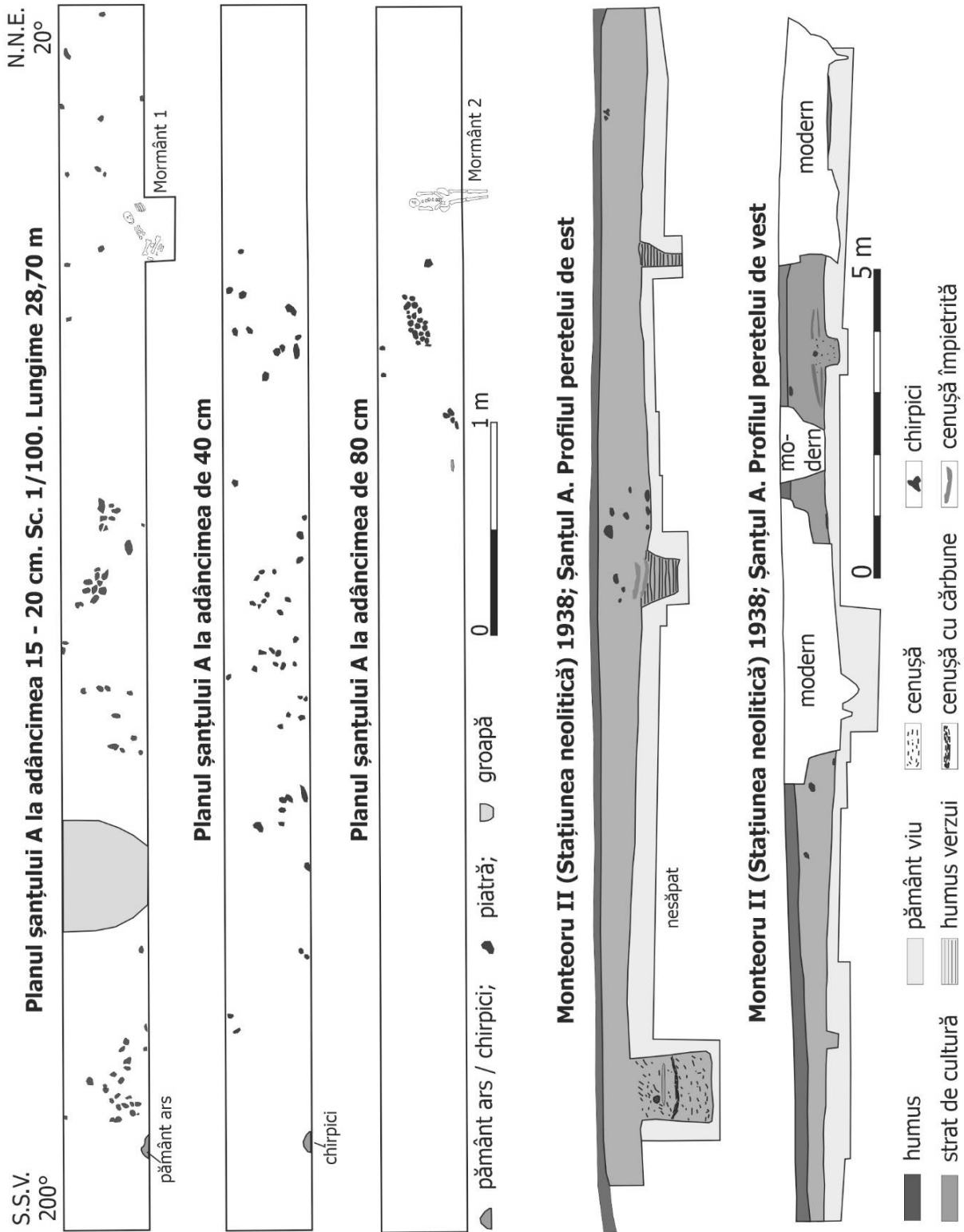
⁴ În jurnalul de șantier este descrisă situația arheologică din trei șanțuri (A, B și C).

Bibliografie

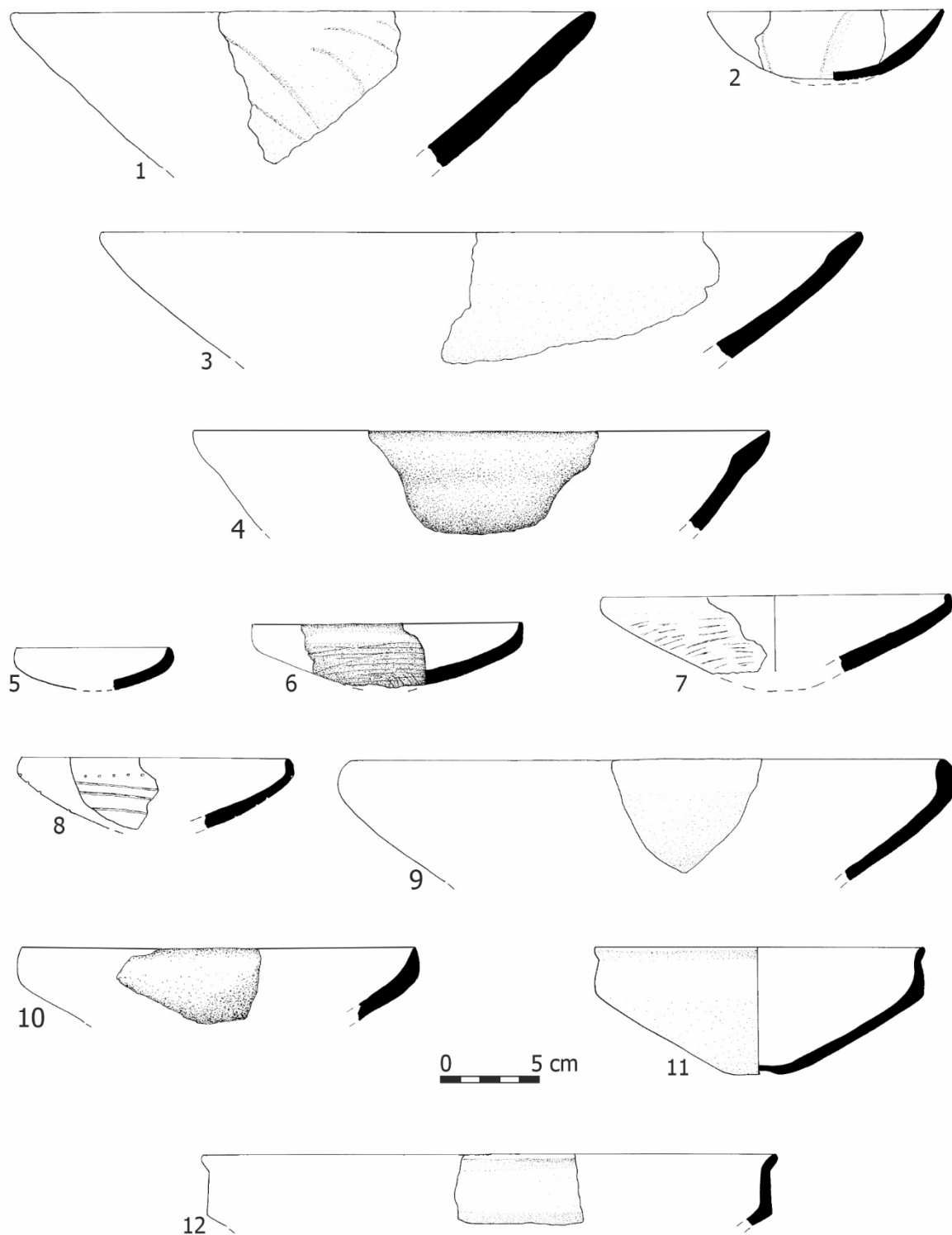
- Andreescu, R.-R. (2002) *Plastica antropomorfă gumelnițeană. Analiză primară*, Monografii III, București: Muzeul Național de Istorie a României.
- Boroneanț, A., Frînculeasa, A. și Dumitrașcu, V. (2014) 'New data on the Stoicani-Aldeni cultural aspect. The archaeological excavations from the Eneolithic site at Bălănești (Buzău County)', *Studii de Preistorie* 11: 125-62.
- Chicideanu, I.M. (2003) 'Observations concerning the Bronze Age cult-object from Sărata Monteoru Poiana-Scorușului', în C. Kacsó (ed.) *Bronzezeitliche Kulturerscheinungen im karpatischen Raum. Die Beziehungen zu den benachbarten Gebieten. Ehrensymposium für A. Vulpe zum 70. Geburtstag Baia Mare 10.- 13. Oktober 2001*, pp. 361-78, Bibliotheca Marmatia 2, Baia Mare: Editura Casei Corpului Didactic.
- Comșa, E. (1963) 'Unele probleme ale aspectului cultural Aldeni II', *Studii și Cercetări de Istorie Veche* XIV(1): 7-25.
- Constantinescu, E.M. și Stăicuț, G. 'Șantierul arheologic Pietrosu, com. Costești, județul Buzău. Campaniile 2001-2002', *Mousaios* VIII: 61-74.
- Dragomir, I.T. (1983) *Eneoliticul din sud-estul României. Aspectul cultural Stoicani-Aldeni*, București: Ed. Academiei R.S.R.
- (1985) 'Repertoriul descoperirilor arheologice de aspect cultural Stoicani-Aldeni', *Danubius* XI-XII: 7-48.
- Frînculeasa, A. (2010) *Epoca neolitică în nordul Munteniei (contribuții arheologice asupra evoluției comunităților umane în nordul Munteniei în epoca neolitică)*, Ploiești: Ed. Ploiești-Mileniul III.
- (2011) *Seciu - județul Prahova, un sit din epoca neo-eneolitică în nordul Munteniei*, București: Ed. Oscar Print.
- (2012) 'Tradiții și contacte culturale în nordul Munteniei în epoca eneolitică: despre siturile de la Mălăieștii de Jos (jud. Prahova), Seciu (jud. Prahova) și Coțatcu (jud. Buzău)', *Buletinul Muzeului Județean Teleorman. Seria Arheologie* 4: 133-65.
- (2013) 'Note despre un tip de vas descoperit în așezarea eneolitică de la Mălăieștii de Jos (jud. Prahova)', *Buletinul Muzeului Județean Teleorman. Seria Arheologie* 5: 173-88.
- (2016) 'Nordul Munteniei și cronologia aspectului cultural Stoicani-Aldeni - stratigrafie, elemente de reper și date radiocarbon din situl de la Mălăieștii de Jos (jud. Prahova)', *Buletinul Muzeului Județean Teleorman. Seria Arheologie* 8: 59-107.
- Frînculeasa, A. și Negrea, O. (2010) 'Plastica antropomorfă și zoomorfă din situl neo-eneolitic de la Seciu (jud. Prahova)', *Memoria Antiquitatis* XXV-XXVI (2008-2009): 115-38.
- Garvăn, D. (2021) *Valea Călmățuiului în neo-eneolitic*, Târgoviște: Ed. Cetatea de Scaun.
- (2022a) 'Gumelnița/Stoicani-Aldeni Culture in the Curvature Subcarpathians – influences, contacts, links and channels of communication with the Cucuteni area', în V. Sîrbu, D. Ștefan și M.-M. Ștefan (ed.) *Hidden Landscapes: The Lost Roads, Borders and Battlefields of the South-Eastern Carpathians*, pp. 75-84, Târgoviște: Ed. Cetatea de Scaun.
- (2022b) 'Noi date privind locuirea Gumelnița/Stoicani-Aldeni în zona colinară a Buzăului', *Mousaios* XXV: 39-73.
- Garvăn, D. și Adamescu, A. (2018) 'Câteva considerații asupra ceramicii eneolitice de la Largu', *Danubius* XXXVI: 43-62.
- Grigoraș, L. și Paveleț, E. (2013) *Ceramica Stoicani-Aldeni. Studiu de caz tell-ul de la Aldeni, com. Cernătești, jud. Buzău*, Buzău: Ed. Alpha MDN.
- Harțușche, N. (1980) 'Importuri cucuteniene în mediul culturilor eneolitice din zona Brăilei', *Studii și comunicări. Focșani* III: 9-25.
- Monah, D., Dumitroaia, Gh., Monah, F., Preoteasa, C., Munteanu, R. și Nicola, D. (2003) *Poduri-Dealul Ghindaru. O Troie în Subcarpații Moldovei*, Bibliotheca Memoriae Antiquitatis 13, Piatra-Neamț: Muzeul de Istorie Piatra Neamț.

Scurtă prezentare a unui sit eneolitic cercetat în perioada interbelică

- Nestor, I. (1944) 'Raport general asupra săpăturilor dela Sărata Monteoru', *Raport asupra activității științifice a Muzeului Național de Antichități în anii 1942 și 1943*: 20-29.
- Paveleț, E. (2010) *Ceramica Stoicani-Aldeni din așezările de la Mălăieștii de Jos (jud. Prahova) și Coțatcu (jud. Buzău)*, Ploiești: Ed. Asociației Culturale Musica Viva.
- Peneș, M. și Paveleț, E. (2001) 'Așezarea eneolitică de la Boboci, comuna Jugureni, județul Prahova', *Mousaios* VII: p. 9-15.
- Rența, E. (2016) *Cercetările arheologice de salvare de la Ciulnița, județul Ialomița (1994-1997)*, Târgoviște: Ed. Cetatea de Scaun.
- Sztáncsuj, S. J. (2015) *Grupul cultural Ariușd pe teritoriul Transilvaniei*, Cluj-Napoca: Ed. Mega.
- Șimon, M. (1995) 'Importurile Stoicani-Aldeni din așezarea gumelnițeană de la Măriuța, jud. Călărași', *Cultură și Civilizație la Dunărea de Jos XIII-XIV*: 29-39.
- Voinea, V.M. (2005) *Ceramica complexului cultural Gumelnița-Karanovo VI. Fazele A1 și A2*, Constanța: Ed. Ex Ponto.

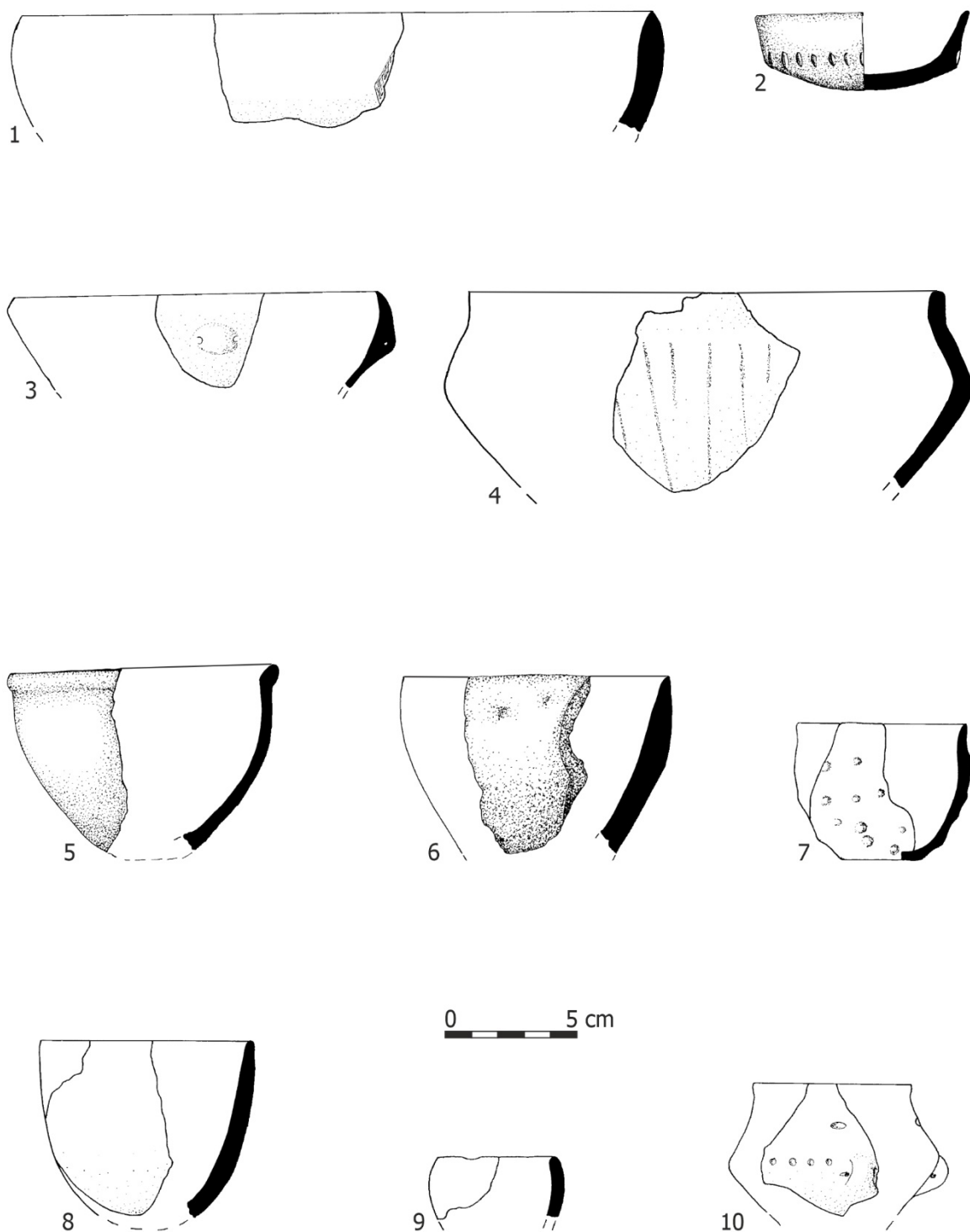


Planșa I. Planuri ale Șanțului A, la diferite adâncimi și profile.
 Ground plans of trench A at different depths and various sections.



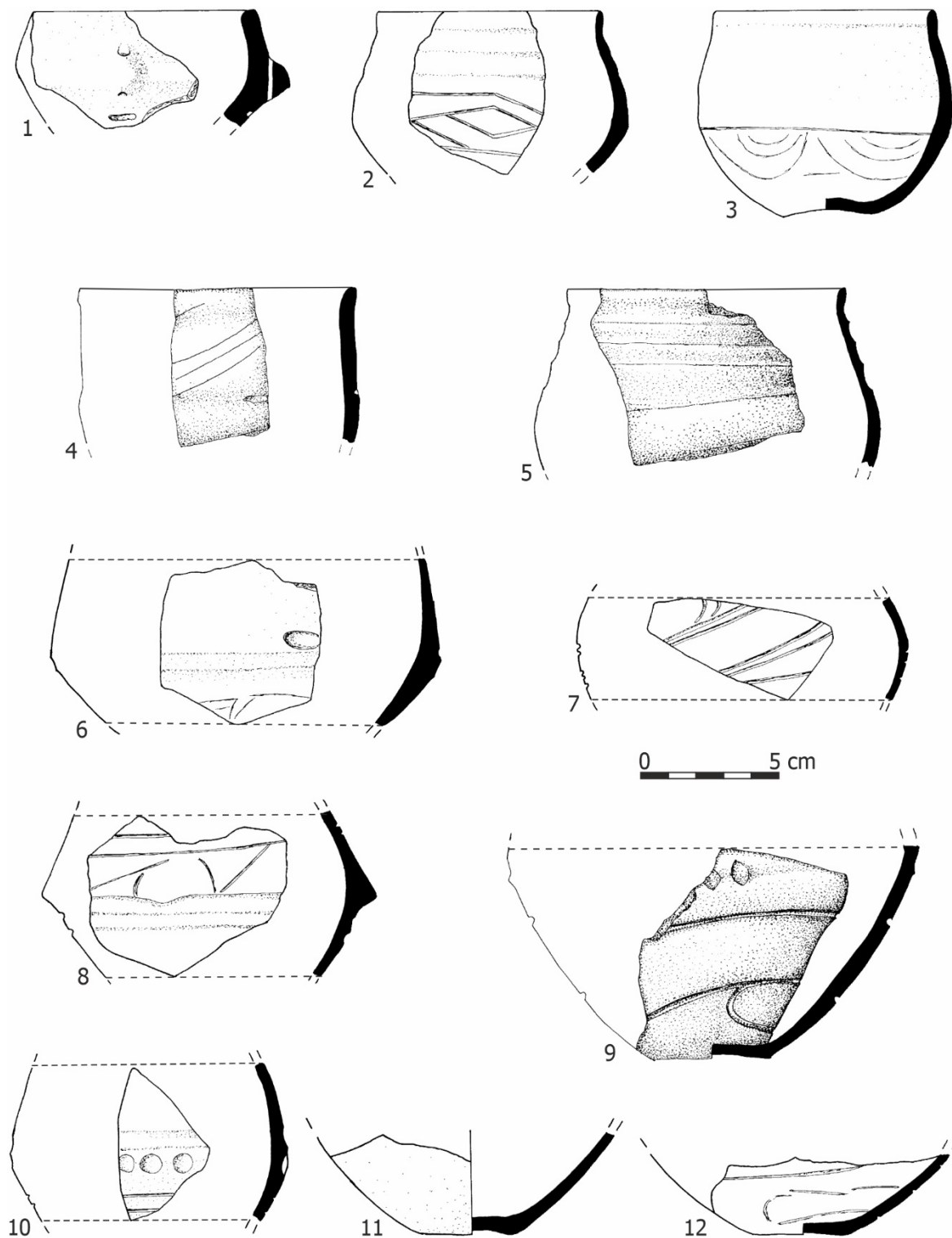
Planșa II. Diferite tipuri de străchini (1, 3-8, 10-12, după Garvăn 2021).

Different types of dishes (1, 3-8, 10-12, after Garvăn 2021).



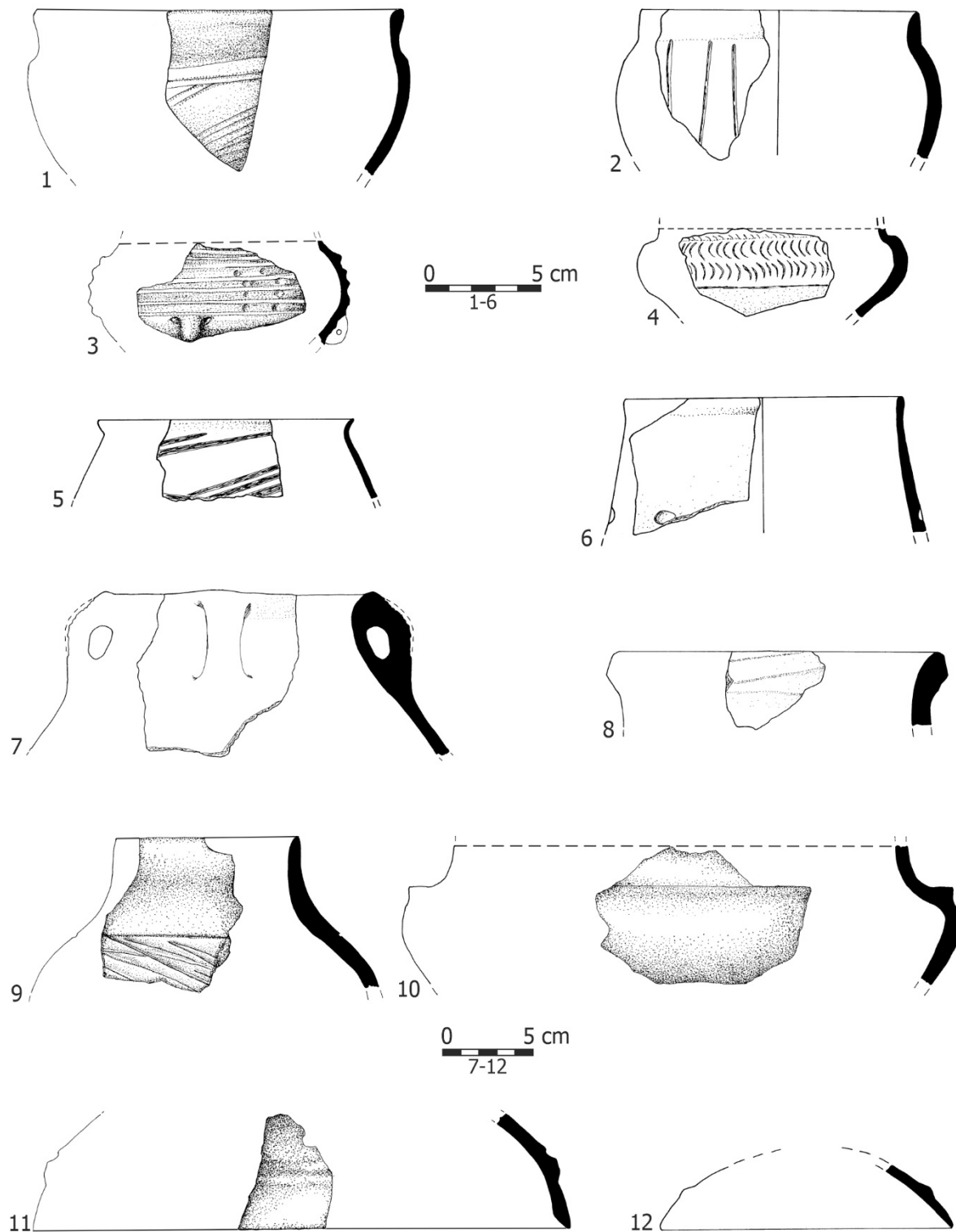
Planșa III. Străchini și cupe (2, după Garvăn 2021).

Dishes and cups (2, after Garvăn 2021).



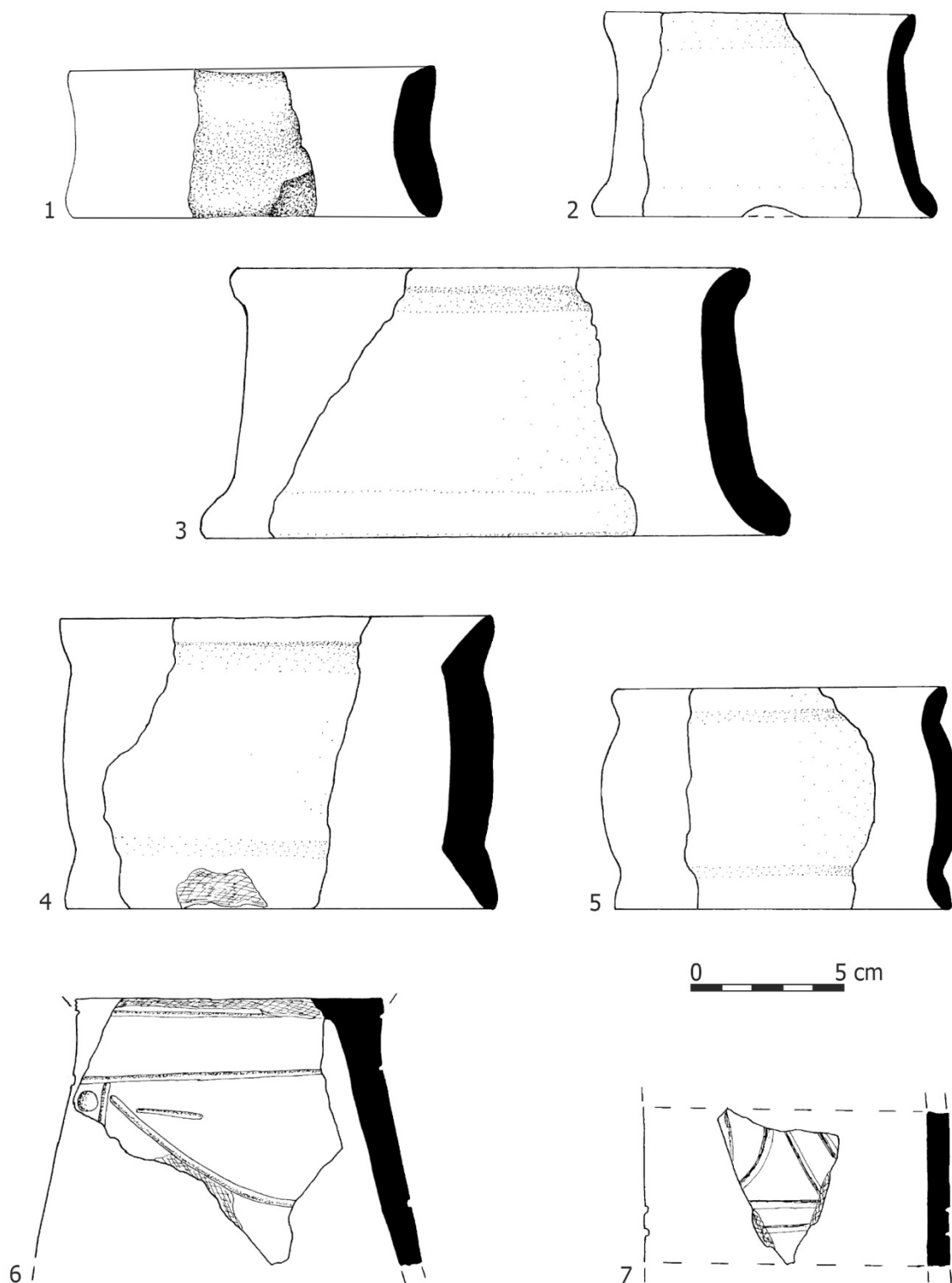
Plansa IV. Diferite tipuri de cupe.

Different types of cups.



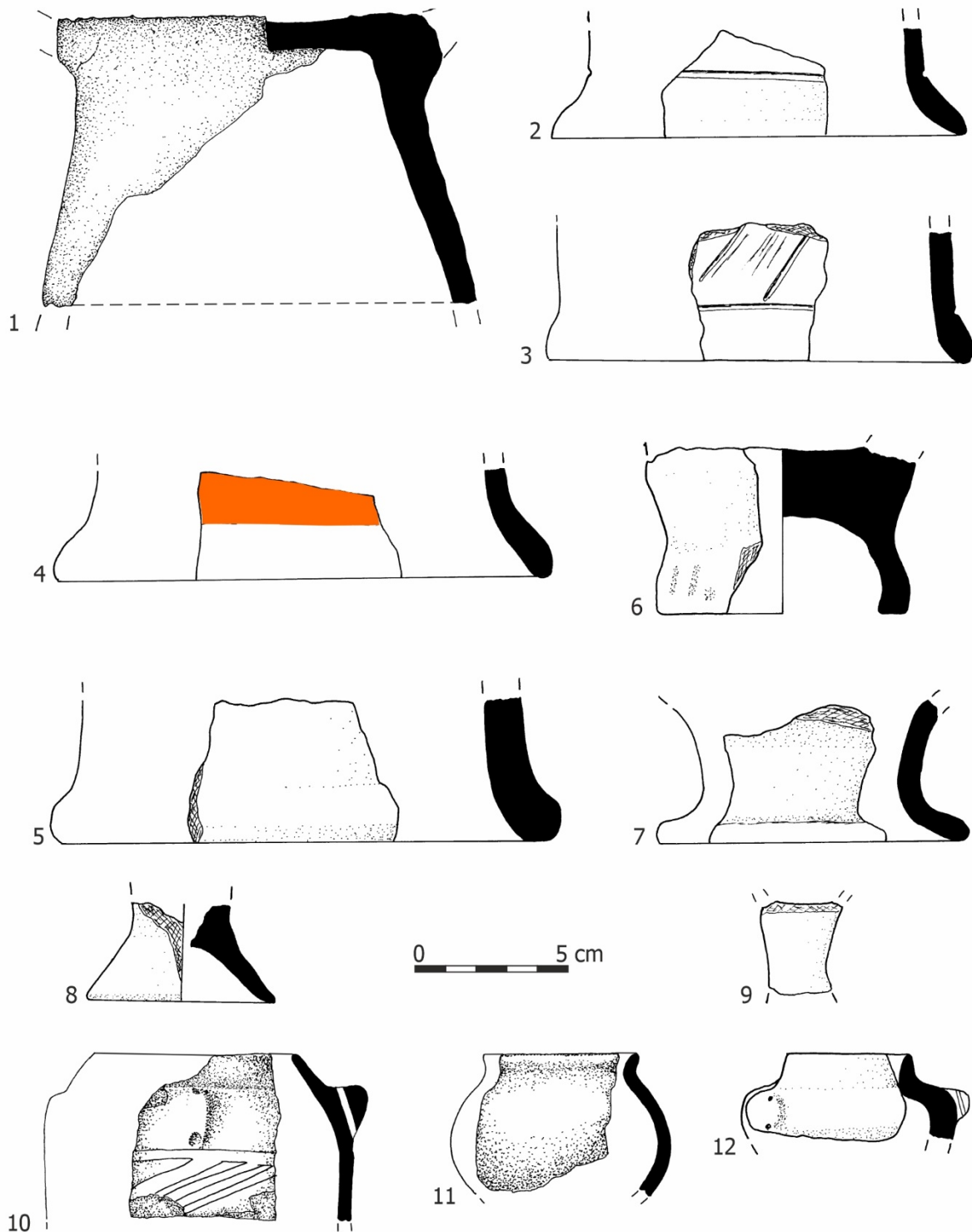
Planșa V. Diferite tipuri de vase și decoruri.

Different vessel types and ornaments.



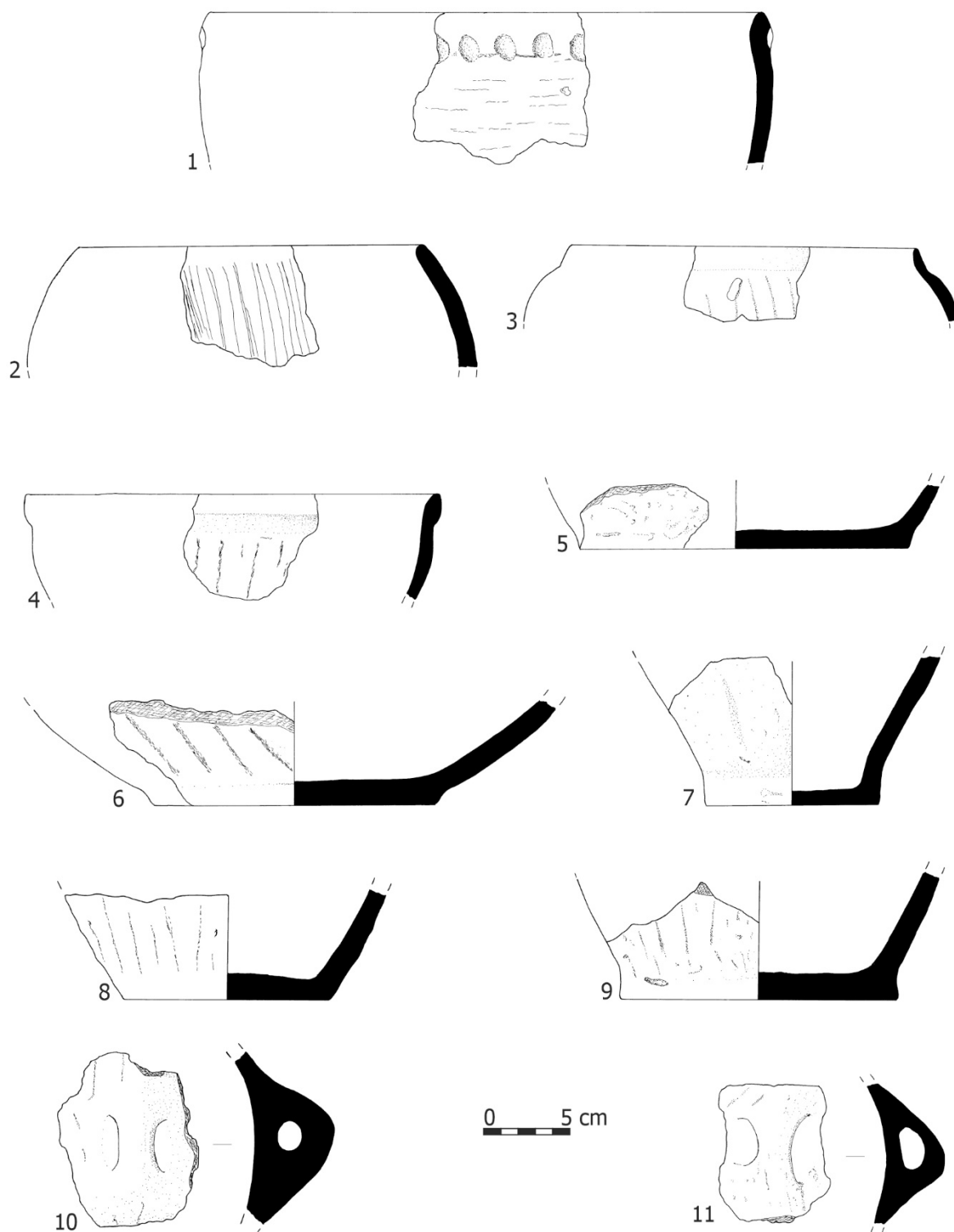
Planșa VI. Suporturi (1-5) și vase cu picior (6-7) (3-6, după Garvăn 2021).

Pot stands (1-5) and pedestalled vessels (6-7) (3-6, after Garvăn 2021).



Plansa VII. Diferite tipuri de vase (1-9 vase cu picior sau suporturi cilindrice; 10 borcan; 11, 12 vase globulare) (6, după Garvăn 2021).

Different vessel types (1-9 pedestalled vessels and cylindrical pot stands; 10 jar; 11, 12 globular vessels) (6, after Garvăn 2021).



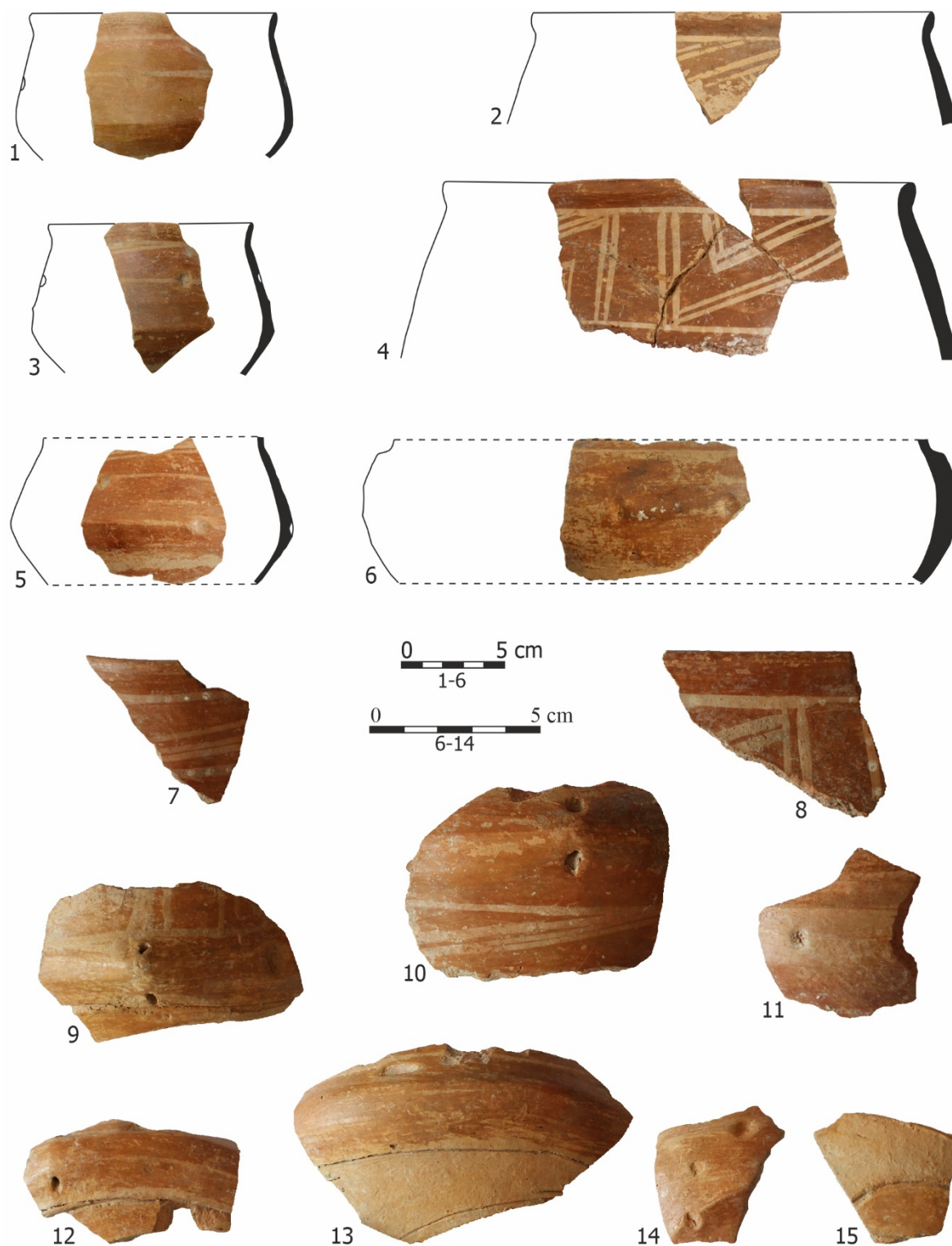
Planșa VIII. Vase modelate din pastă grosieră.

Vessels made of coarse paste.



Planșa IX. Forme și decoruri (1-4, 6, 7, după Garvăn 2021).

Vessel shapes and ornaments (1-4, 6, 7, after Garvăn 2021).



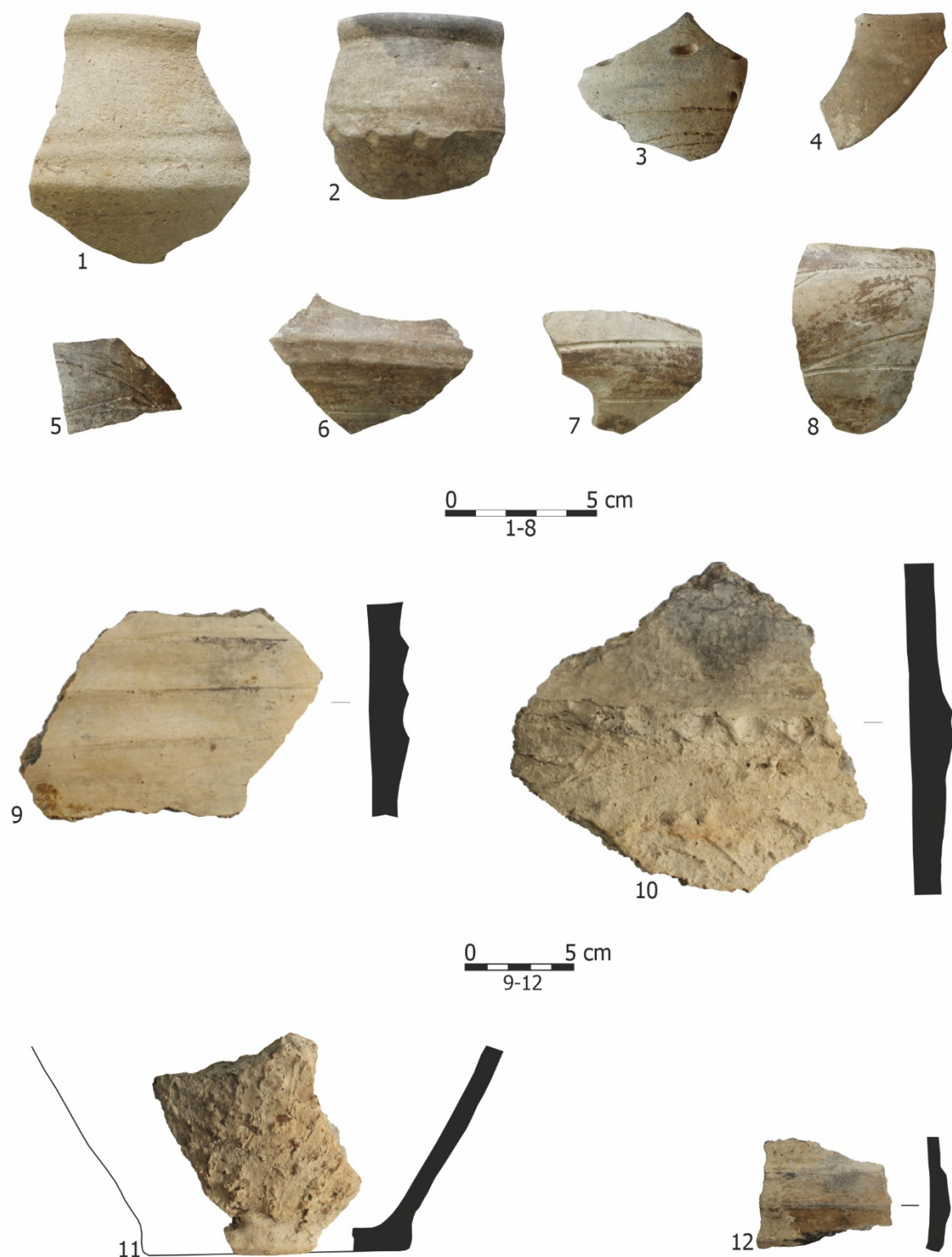
Plansa X. Ceramică pictată cu alb (2, 5-8, 13, după Garvăn 2021).

White painted pottery (2, 5-8, 13, after Garvăn 2021).

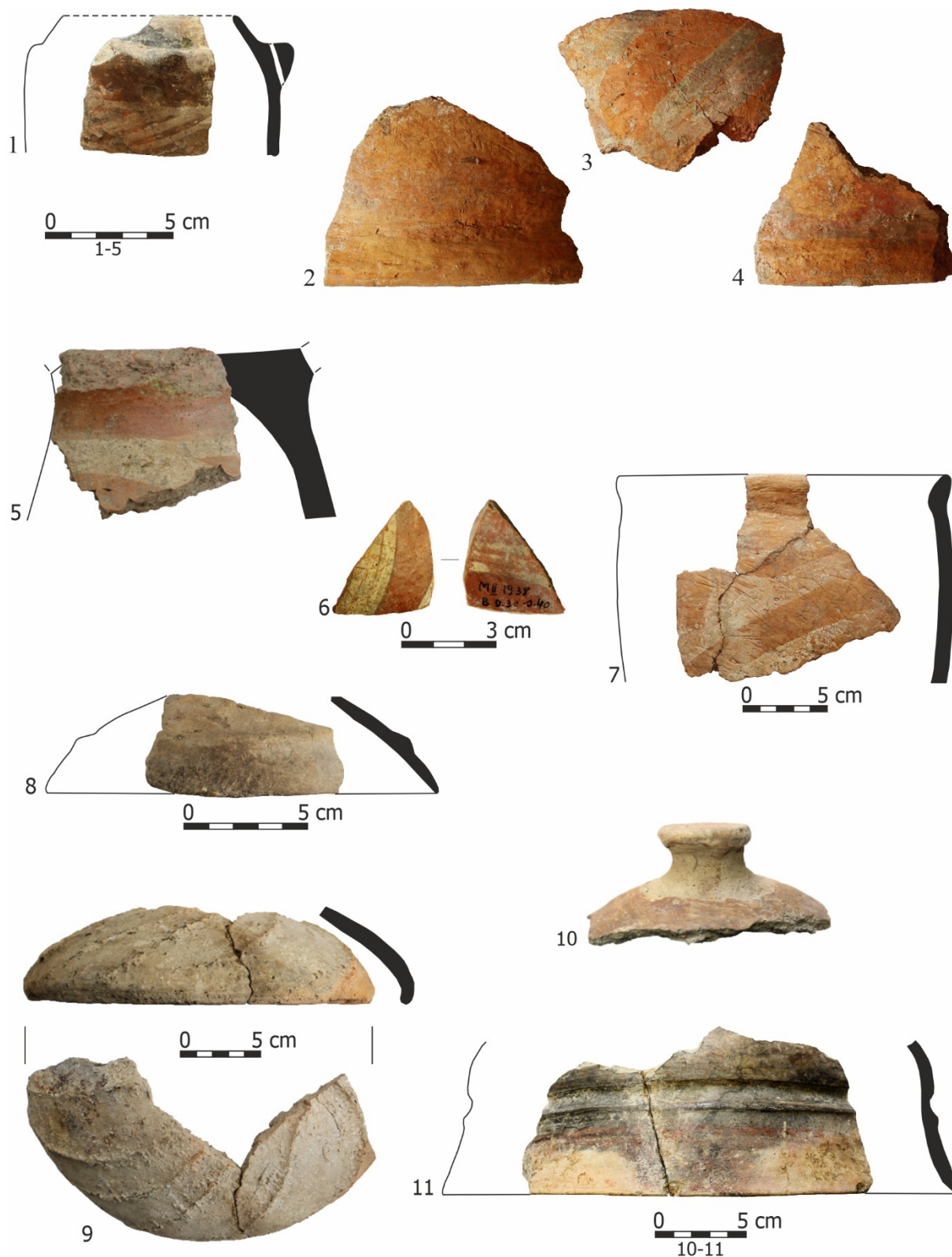


Planșa XI. Diferite forme ceramice (9, 10, după Garvăn 2021).

Different pottery shapes (9, 10, after Garvăn 2021).



Plansa XII. Diferite forme ceramice (1-8 cupe; 9-12 vase de provizii) (9-12, după Garvăn 2021).
Different pottery shapes (1-8 cups; 9-12 storage vessels) (9-12, after Garvăn 2021).

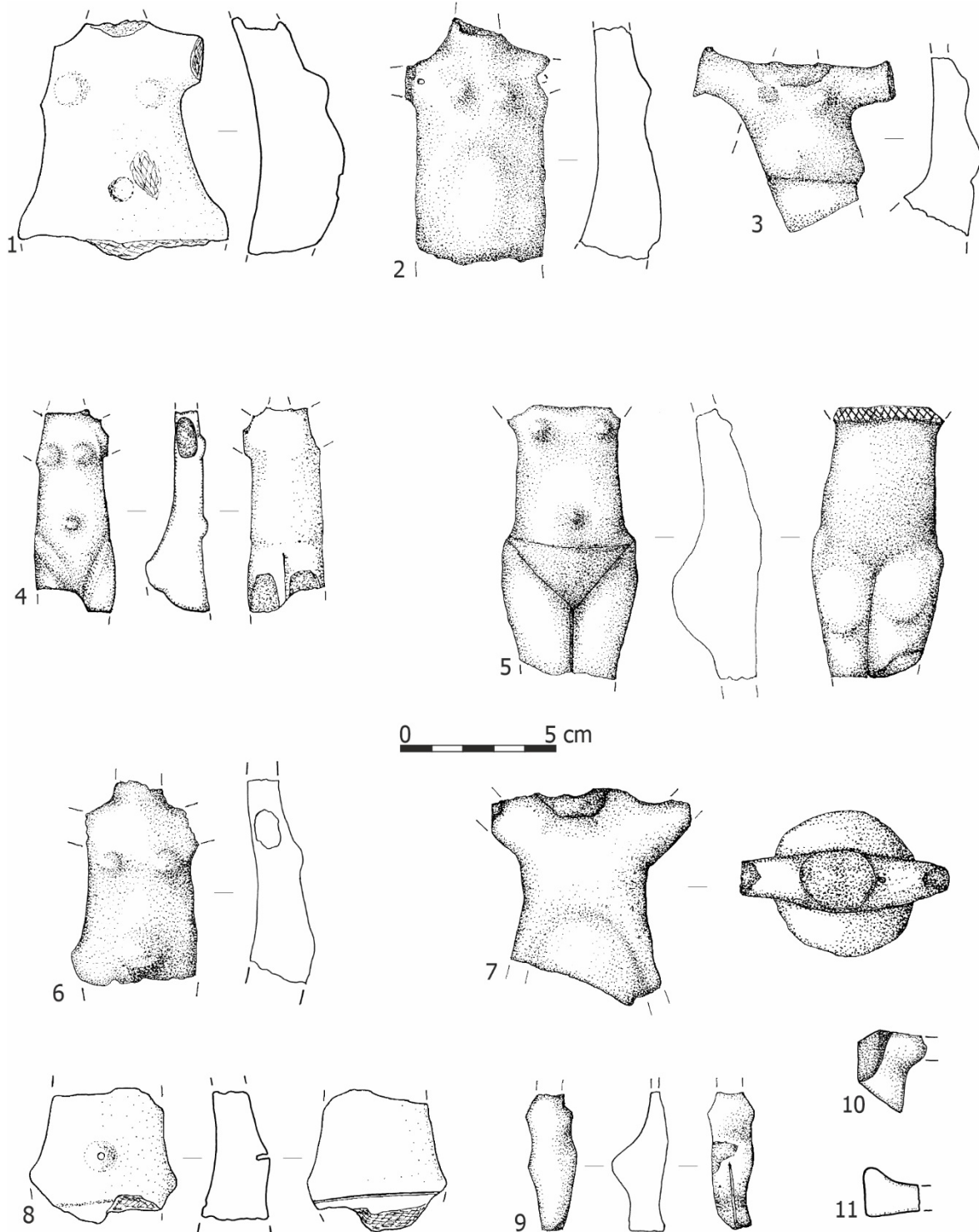


Plansa XIII. Diferite forme ceramice (1 borcan; 2-4, 7 suport cilindric; 5 vas cu picior; 6 fragment ceramic Cucuteni A; 8-11 capace) (1-4, 8-11, după Garvăn 2021; 7, după Garvăn 2022a).

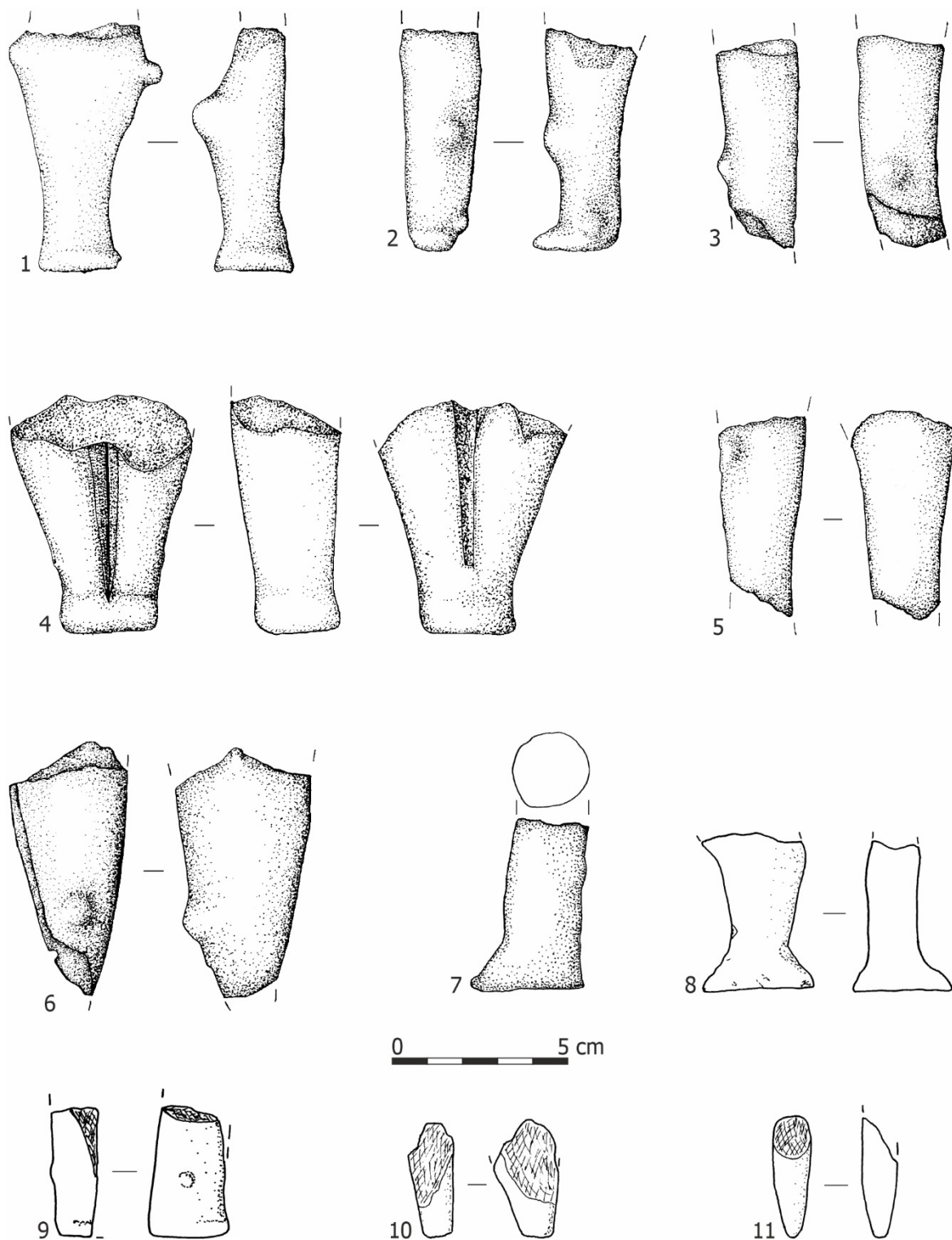
Different pottery shapes (1 jar; 2-4, 7 cylindrical pot stand; 5 pedestalled vessels; 6 Cucuteni A potsherds; 8-11 lids) (1-4, 8-11, after Garvăn 2021; 7, after Garvăn 2022a).



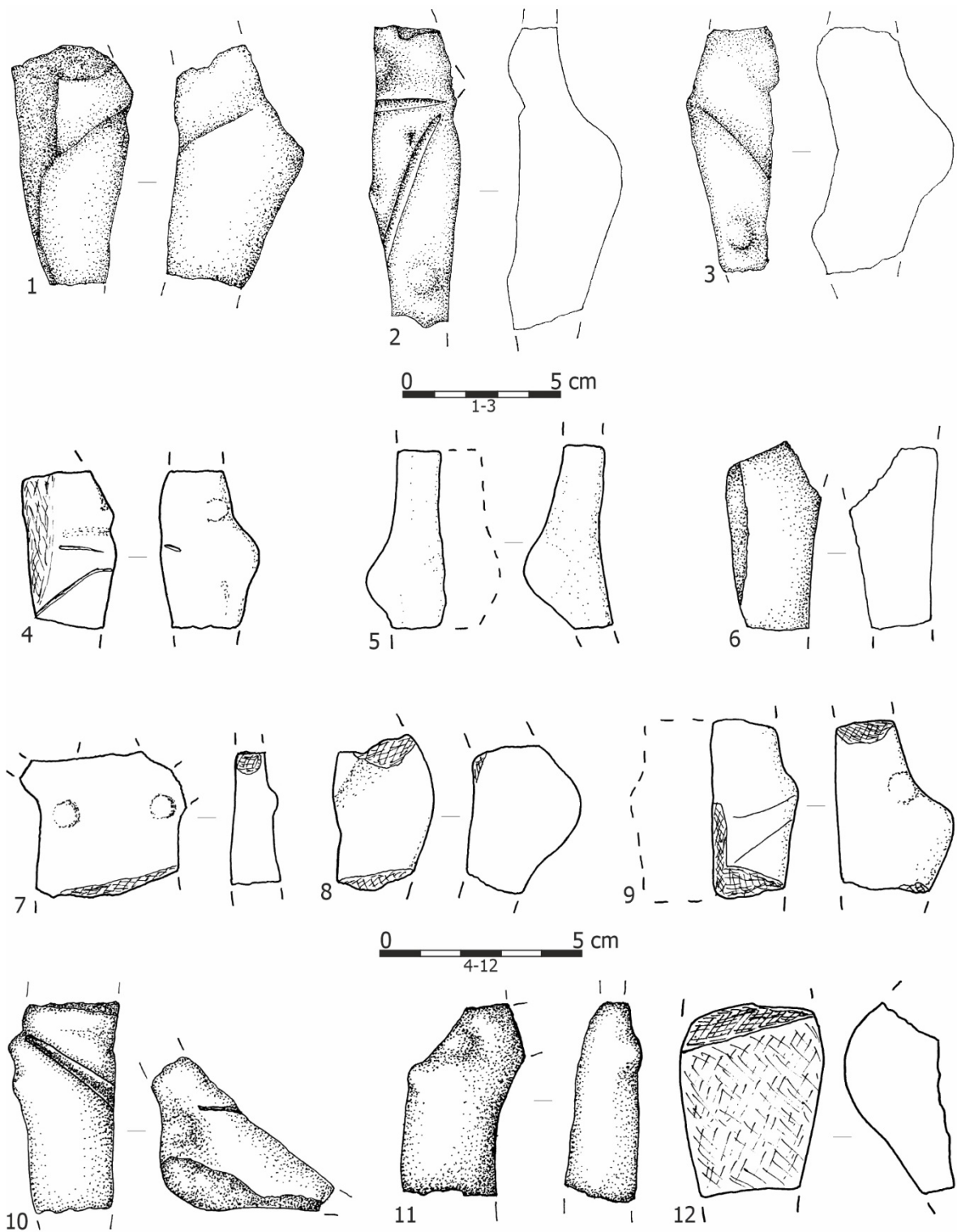
Plansa XIV. Linguri și cozi de linguri (1-10) și picioare de lut (11-16) (1, 2, 6-8, după Garvăn 2021).
Spoons and spoon handles (1-10) and clay legs (11-16) (1, 2, 6-8, after Garvăn 2021).



Plansa XV. Figurine antropomorfe.
Anthropomorphic figurines.



Planșa XVI. Figurine antropomorfe.
Anthropomorphic figurines.

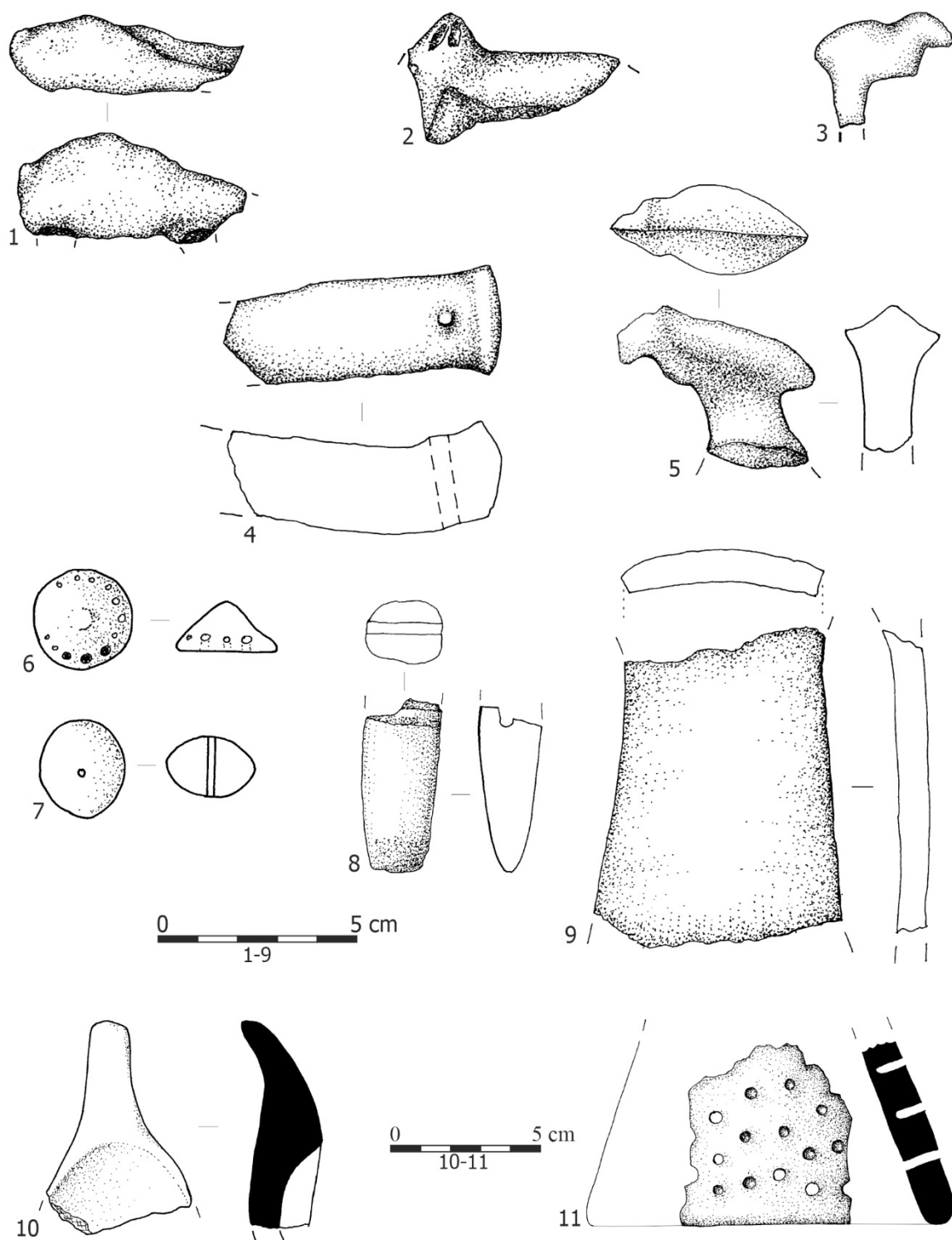


Plansa XVII. Figurine antropomorfe.

Anthropomorphic figurines.

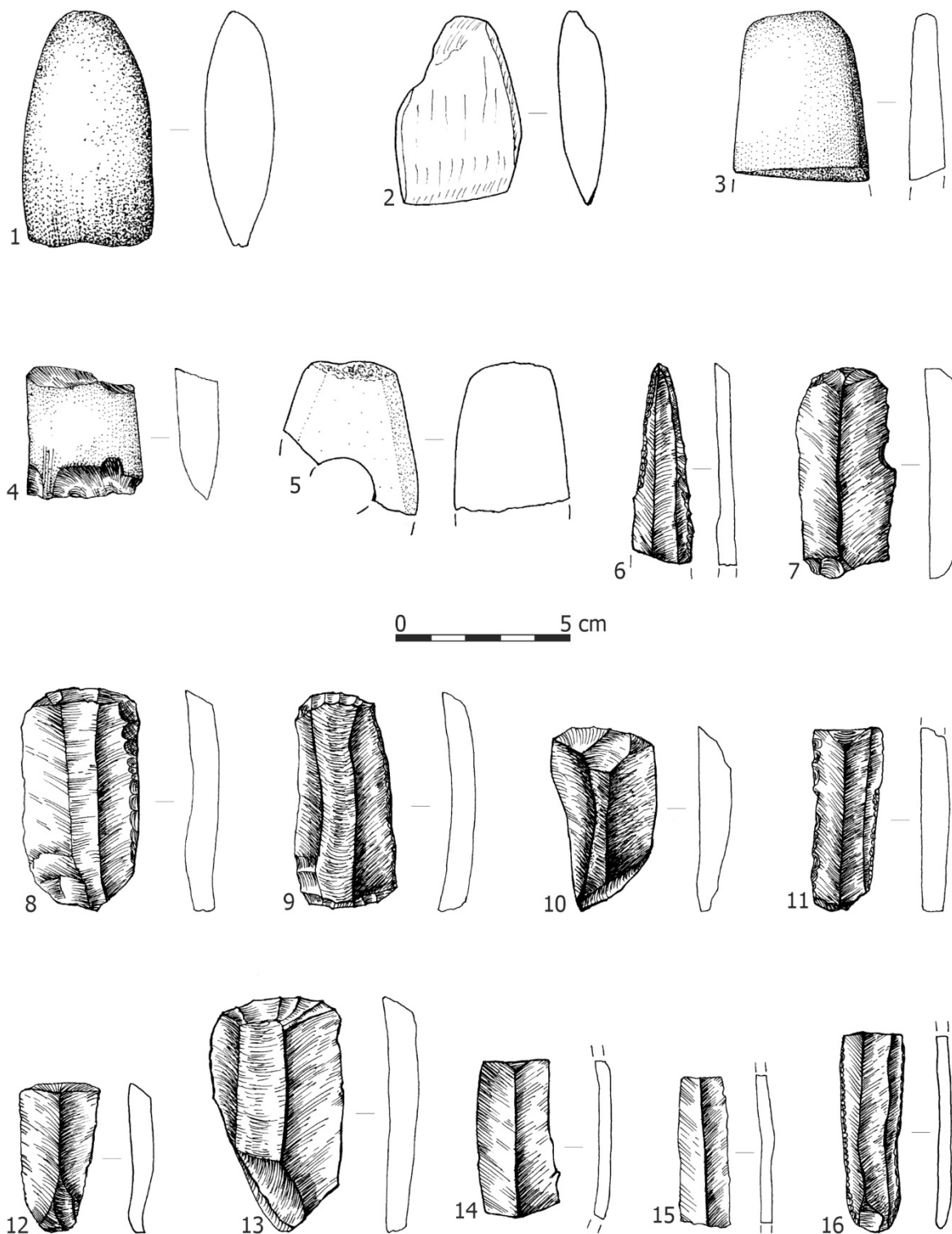


Plansa XVIII. Figurine antropomorfe (1-3, după Garvăn 2021).
Anthropomorphic figurines (1-3, after Garvăn 2021).



Planșa XIX. Diverse obiecte de lut (1-3, 5 figurine zoomorfe; 4, 9 obiecte neidentificate; 6 pandantiv; 7 mărgea; 8 topor miniatural; 10 lingură; 11 strecurătoare).

Various clay objects (1-3, 5 zoomorphic figurines; 4, 9 unidentified objects; 6 pendant; 7 bead; 8 miniature axe; 10 spoon and 11 strainer).



Plansa XX. Unelte de piatră obținute prin șlefuire (1-5) și cioplire (6-16).
Polished (1-5) and chipped stone tools (6-16).



Plansa XXI. Obiecte de piatră (1-8) și corn (9, 10).

Stone (1-8) and antler (9, 10) objects.



Plansa XXII. Unelte de silex (1-10, 15-18, 22, după Garvăn 2021).

Flint tools (1-10, 15-18, 22, after Garvăn 2021).

