

DESCOPERIREA SITULUI ARHEOLOGIC DE LA ZIMNICEA ȘI PRIMA ETAPĂ A CERCETĂRII SALE: 'EXPLORAȚIUNILE' LUI CEZAR BOLLIAC (1845, 1858?, 1869, 1871-1873)

Dragoș MĂNDESCU

Résumé: *La découverte, à l'extrémité ouest de la ville Zimnicea, d'un des plus importants complexes archéologiques gétiques du Bas Danube est due à César Bolliac (1813-1881), un véritable pionnier de la science archéologique en Roumanie, qui avec persévérance et passion pour les antiquités, a visité et a exploré plusieurs fois, au milieu et pendant le troisième quart du XIXe siècle, le site et la nécropole voisins. Les préoccupations de Bolliac ont été liées initialement au site ('Citate'), qu'il considérait un site romain, mais ensuite, après la découverte de la nécropole voisine, en 1871, son point d'intérêt de Zimnicea a été constitué par les tombeaux. Ce sera le moment de début d'une longue série de recherches laborieuses, déroulées à Zimnicea par des générations successives d'archéologues, pour une période de plus d'un siècle et demie.*

Rezumat: *Descoperirea în marginea vestică a orașului Zimnicea a unuia dintre cele mai importante complexe arheologice getice de la Dunărea de Jos i se datorează lui Cezar Bolliac (1813-1881), un adevărat pionier al științei arheologice din România, care, cu perseverență și cu pasiune pentru antichități, a vizitat și a explorat în mai multe rânduri, la mijlocul și în al treilea sfert al sec. al XIX-lea, așezarea și necropola din apropiere. Preocupările lui Bolliac au fost legate inițial de așezare ('Cetate'), pe care o considera un sit roman, pentru ca, după descoperirea în 1871 a necropolei din apropiere, pe care o denumește sugestiv 'Câmpul Morților', punctul său de interes la Zimnicea să fie mormintele. Acesta va fi momentul de început al unei îndelungate serii de laborioase cercetări desfășurate la Zimnicea de generații succesive de arheologi, pe durata a mai bine de un secol și jumătate.*

Mots-clés: *l'histoire d'archéologie; Cezar Bolliac; Zimnicea - 'Cetate'; Zimnicea - 'Câmpul Morților'; céramique; tombeaux.*

Cuvinte cheie: *Istoria arheologiei; Cezar Bolliac; Zimnicea - 'Cetate'; Zimnicea - 'Câmpul Morților'; ceramică; morminte.*

Descoperirea în marginea vestică a orașului Zimnicea a unuia dintre cele mai importante complexe arheologice getice de la Dunărea de Jos i se datorează lui Cezar Bolliac (1813-1881), un adevărat pionier al științei arheologice de la noi (fig. 1) (Potra 1944; Papadima 1966: 314-48; Măndescu 2001: 17-28), care, cu perseverență și cu pasiune pentru antichități (Bolliac 1956: 225-88; 2005), a vizitat și a explorat în mai multe rânduri, la mijlocul și în al treilea sfert al sec. al XIX-lea, așezarea și necropola din apropiere. Acesta va fi punctul de început al unei îndelungate serii de laborioase cercetări desfășurate la Zimnicea de generații succesive de arheologi, pe durata a mai bine de un secol și jumătate (Alexandrescu 1980: 19-20; Spânu 2005b: 189-212): la scurtă vreme după 'explorațiunile' lui Bolliac vor săpa, în căutare de 'antice', colonelul Dimitrie Papazoglu și Dimitrie Butculescu (1885); în 1924, pe 'Cetate' au loc noi săpături, efectuate de Ion Andrieșescu (Spânu 2005a; Trohani 2005) și parțial valorificate de Vasile Pârvan (Pârvan 1926: VI.2 *passim* - 562, 586, 590 etc., fig. 414, 419, 435, 444, 459), însă cercetări sistematice vor începe aici numai după cel de-al doilea război mondial. Acestea au debutat cu două campanii executate în 1948 și 1949 de un colectiv coordonat de Ion Nestor, fiind săpate șapte secțiuni pe 'Cetate' și șapte movile (din care numai cinci s-au dovedit a fi amenajări funerare) pe 'Câmpul Morților'. Între anii 1966 și 1975 se înregistrează o nouă etapă a cercetării moderne a sitului, săpăturile conduse de Alexandrina D. Alexandrescu vizând atât 'Cetatea' (unde sunt săpate alte 11 noi secțiuni), cât și 'Câmpul Morților' (unde se continuă explorarea zonelor tumulilor cercetați în 1948-1949 și se sapă noi sectoare, numărul mormintelor getice descoperite în campaniile Nestor – Alexandrescu ajungând la 158 – Alexandrescu 1980). După o pauză de un sfert de secol, în anul 2000 cercetările arheologice sistematice pe 'Cetate' sunt reluate și continuate timp de șase campanii, până în 2005, de un colectiv coordonat de Mircea Babeș. Cea mai recentă etapă a cercetării sistematice de la Zimnicea este reprezentată de reinițierea, în anul 2007, de un colectiv coordonat de același Mircea Babeș, a săpăturilor pe 'Câmpul Morților', primele două campanii ducând deja la descoperirea a 38 noi morminte.

Primele însemnări relative la Zimnicea îi sunt prilejuite lui Bolliac de excursiunea arheologică din iulie 1845, pe care o face alături de D. Bolintineanu, A. T. Laurian (participant la călătorie numai într-o primă etapă, părăsind grupul după o ceartă cu Bolliac) și frații Peretz (frații vitregi ai lui Bolliac, fiii lui Petrache Peretz cu care mama sa, Zinca, se recăsătorise). Excursiunea cuprindea într-un traseu destul de lung diferite obiective de interes istoric și arheologic din Muntenia și Oltenia. Preocupările

principale ale lui Bolliac și ale colegilor săi de călătorie erau îndreptate îndeosebi către vestigiile romane față de care el va păstra o atracție constată măcar pentru următorii 25 de ani (în 1869 scria: „Este o idee principală care concentrează toate căutările mele arheologice: acela de a urmări pas cu pas, de la picioarele podului lui Traian, toate ramurile drumurilor romane, toate ruinele de pe laturile acestor drumuri, atestări necontestabile ale așezării coloniilor...” – Bolliac 2005: 96). Periodic, în timpul acestei excursiuni, Bolliac trimitea din teren reportaje cu descrieri de situri și impresii personale către redacția ‘Curierului Românesc’ al lui Heliade Rădulescu, informația proaspătă fiind publicată succesiv într-o serie cu titlul *Din itinerarul domnului Bolliac*.

Contactul inițial dintre Bolliac și Zimnicea a fost mai degrabă unul defavorabil sitului, fără să prevestească nimic din ceea ce avea să urmeze. Dezamăgit, Bolliac nota: „Nimic care să merite a fi văzut în Zimnicea, decât o cazarmă frumoasă a divizioanelor românești ridicată lângă ruinele unei cetăți zidite de mâna legiunilor romane pe un înalt mal al Danubiului. Săpând ceva din susul cazarmei unde se văd șanțuri și trăsături de cetate, n-am putut afla altceva decât sfărâmatuiri de bârne și alte vase romane și pietre de zid” (Bolliac 2005: 33). Așadar, putem reține anul 1845 ca data primelor investigații arheologice la Zimnicea, în ‘Cetate’, avându-l autor pe Bolliac care considera atunci situl drept unul roman.

Cercetări mai atente vor fi întreprinse de Bolliac la Zimnicea în vara anului 1869 (după ce în iunie fusese numit președinte al Comitetului Arheologic din București), într-o ‘excursiune’ finanțată de Ministerul Culturii și Instrucțiunii Publice. El este acum însoțit de inginerul topograf C. Danielescu, însărcinat cu executarea unor planuri amănunțite ale siturilor vizitate (Bolliac 1869; 2005: 98-9).

Bolliac și Danielescu sosesc la Zimnicea după ce vizitaseră situl de la Frumoasa. Obiectivul lor era ‘Cetatea’, localizată ‘din sus de Zimnicea, la 740 de metri depărtare de sat’ și ‘din care mai bine de a treia parte este surpată cu malul Dunării’ (fig. 2).

Este prima oară când Bolliac explică etimologic denumirea Zimnicei, de la Ioan Tzimiskes și totodată, pe baza inventarului arheologic descoperit atunci („fragmente de olărie, monete de la primele colonii, un pinten, o unealtă de olar și șase cărămizi în hexagon cu diferite amprente de litere și nume și cu o cruce bizantină primitivă, un fier foarte mare, două săgeți și două lampioane de pământ”), adaugă la așa-zisul orizont ‘roman’ al ‘Cetății’ (secolele II și IV – așadar Bolliac rămâne consecvent impresiilor sale din 1845 privind atribuirea cultural - cronologică a sitului) și o etapă de secol X.

După propria mărturisire, în 1869 Bolliac săpa pentru cea de-a treia oară în ‘Cetate’, deci după primul sondaj realizat aici în timpul excursiunii din iulie 1845, va mai fi urmat încă o săpătură, pe care, în lipsa însemnărilor autorului, nu o putem plasa cu suficientă siguranță în timp. Oricum, este cert că ea a avut loc între 1845 și 1869, din care trebuie scoasă din calcul perioada 1848-1857 – anii revoluției și ai exilului). Nu este exclus ca cea de-a doua campanie a lui Bolliac la Zimnicea-‘Cetate’ să fi avut loc în primăvara anului 1858, când o nouă călătorie arheologică îl aduce în zonă (Roșiorii de Vede, Turnu Măgurele, Flămânda) (Bolliac 1861; 2005: 46-95).

În vara anului 1871, Bolliac obține primele indicii privind existența unei necropole în apropierea ‘Cetății’ de la Zimnicea. În urma săpăturilor făcute „pe locul dintre cazarmă și tirul militar”, au fost descoperite „vreo două vase mormântale cu cenușă și oase calcinate într-însele” (Bolliac 2005: 173). Din această campanie este foarte probabil că provine și unul dintre cele mai frumoase vase descoperite vreodată la Zimnicea și anume pithosul cu ornament ștampilat, cu motive alternante de rozete și călăreți, pe care Bolliac îl prezintă, ca piesă din colecția personală, în februarie 1872: „o hydră decorată cu rozete și călăreți”, „conține 53 oca cu apă” și „răsună ca tuciul” (fig. 3; 6/1) (Bolliac 1872a; Măndescu 2001: 19, 23). Încă de atunci el era convins că Zimnicea reprezintă „punctul culminant al civilizațiunii dace prin ceramică”, afirmații ce prefigurau un prim articol de sinteză asupra ceramicii descoperite de el la Zimnicea, apărut doi ani mai târziu (Bolliac 1874).

Din itinerariul ‘excursiunii’ arheologice din 1872 nu avea cum să fie omisă Zimnicea. Acum însă, Bolliac nu mai primește sprijinul financiar al Ministerului Cultelor și Instrucțiunii Publice, fiind nevoit să suporte din propriul buzunar cheltuiala pentru deplasare și pentru săpături. Iată de ce raportul final al ‘explorațiunilor’ din vara lui 1872 era adresat de Bolliac colegilor săi, „domnilor membri ai Comitetului Arheologic din București” (Bolliac 1872b; 2005: 169-99), și nu ministrului Gh. Costaforu. Relațiile lui Bolliac cu ministerul (și, de altfel, cu întreg guvernul conservator) se răciseră subit în ultimul timp în urma criticilor vehemente aduse aplicării legii rurale (Papadima 1966: 330-1).

Cu această călătorie se observă o schimbare radicală în privința preocupărilor arheologice ale lui Bolliac: el lasă deoparte studiul vestigiilor romane de care se simțea atât de atașat chiar și în 1869, pentru a se dedica cercetării ‘localităților dace’ (practic, tot ce era pre-roman), acesta fiind și scopul declarat al ‘excursiunii’ din 1872 (Bolliac 2005: 169).

La începutul sejurului său din 1872 la Zimnicea, Bolliac face săpături în 'Cetate', amplasată „pe un pisc natural și făcut pe malul stâng al Dunării, în fața Șiștovului” și ajunge la concluzia că „această cetate n-a fost niciodată fortificată cu zidire, ci numai cu pământ ridicat din imensele și profundele șanțuri, lucrare ante-romană”. Cu toate acestea, deși îi recunoaște sitului caracterul pre-roman, Bolliac vorbește în descrierea inventarului descoperit despre 'olărie romană', 'pinten de cavalier roman' (!?), 'paviment roman', așadar există încă o anumită doză de echivoc în tentativa acestuia de a atribui cultural și cronologic 'Cetatea'.

O provocare constituie astăzi localizarea săpăturilor lui Bolliac în 'Cetate'. Detaliile oferite de el relativ la acest aspect sunt destul de lacunare, însă îndeajuns de clare pentru a ne sugera o amplasare a săpăturilor în sectorul nord-estic al 'Cetății': „Intrând în cetate pe deschizătura unde se vede că a fost intrarea în toți timpii, m-am hotărât să sap în partea dreaptă, mai lângă arhitectura fortificării”. Dacă suntem de acord că acea „deschizătură unde se vede că a fost intrarea în toți timpii” este denivelarea accentuată de pe latura de est (dinspre oraș) a 'Cetății', așa cum reiese și de pe planul lui Danielescu din 1869, unde este figurată ca atare (fig. 2 – cu mențiunea că indicarea nordului pe acest plan trebuie corectată cu circa 45° către stânga), aproximativ acolo unde a fost propusă și localizarea secțiunilor lui I. Andrieșescu din 1924 (Spânu 2005a: 134 și urm., pl. 4), atunci Bolliac a săpat undeva în zona mai înaltă a sectorului nord-estic, aproape de marginea platoului („mai lângă arhitectura fortificării”) (fig. 4). Șansele de a repera în teren săpăturile din a doua jumătate a sec. al XIX-lea, așa cum le localizăm ipotetic aici, rămân însă destul de reduse, având în vedere că mare parte din colțul nord-estic al platoului 'Cetății' a dispărut relativ recent, prin 1966-1967, în urma unor excavații pentru îmbunătățiri funciare (Spânu 2005a: pl. 4).

Însă principalul obiectiv al 'explorațiunii' din 1872 de la Zimnicea era necropola pe care Bolliac o descoperise cu un an în urmă „între cetatea veche din Zimnicea și orașul Zimnicea de astăzi” și pe care acum o denumeste sugestiv 'câmpul de morți dacic' (Bolliac 2005: 171). Cele două morminte de incinerare în urnă descoperite încă din 1871 „între locul unde este acum tirul militar și între cazarmă” i-au furnizat lui Bolliac primele indicii consistente privind existența și amplasamentul necropolei. De fapt, el pornise cercetările în afara 'Cetății' convins fiind de existența unui „oraș dac în jurul acestei cetăți, din afara șanțurilor, în jos, spre orașul Zimnicea de acum”.

Cum în locul așteptatelor vestigii ale 'orașului dac' erau scoase la lumină morminte, Bolliac este nevoit să-și reformuleze considerațiile privind poziționarea zonelor presupusei locuiri civile ('orașul dac') și a cimitirului față de 'Cetate': „Observând mai bine locul din cetate spre oraș, am văzut că orașul dac a urmat să fie pe partea stângă, care este și mai ridicată, și că pe partea dreapta dreaptă, dinspre Dunăre, a trebuit să fie locul destinat pentru înmormântări. Am adunat, dar, oamenii ce-i aveam pe o singură linie și i-am pornit de la tir spre cazarmă, pe partea stângă, de vale de unde am presupus că trebuie să fie orașul”. Din aceste însemnări deducem că săpăturile lui Bolliac pe 'Câmpul Morților' de la Zimnicea trebuie localizate cu mare probabilitate la sud-est de 'Cetate', în zona sudică a necropolei (fig. 4), această localizare (corespunzând, în mare, sectoarelor C 15 și C 16) fiind deja propusă în literatură (Alexandrescu 1980: 19, fig. 1).

Din însemnările lui Bolliac nu reiese că ar fi săpat tumuli, deși menționează prezența în jurul 'Cetății' a mai multor astfel de amenajări funerare, între care se remarcă prin dimensiuni 'movila Kehaielei': „A se săpa această movilă cu folos, ar trebui două sute de oameni care să lucreze o săptămână de zile” (Bolliac 2005: 171-2).

Așa cum le descrie, mormintele descoperite de Bolliac sunt, de regulă, de incinerare în urnă cu capac. Cele mai multe urne erau borcane lucrate cu mâna, cu brâu alveolat sau torsadat întrerupt de patru apucători: „aceste urne, oval borcănate mai toate, de diferite dimensiuni, cele mai multe cu câte un brâu ieșit formând o tordă cu câte patru ieșituri pentru apucare, toate lucrate cu mâna, fără ajutorul roatei”. Unele dintre morminte, îndeosebi cele cu urna culcată, aveau inventar: „printre oseminte am găsit și obiecte petrecute și ele prin foc ... colier de electrum zdrobit, o brățară de electrum ... un cerceluș, un fel de agrafă și un ac de os...”.

O descoperire importantă a campaniei din 1872 este ceea ce, după descrierea lui Bolliac, pare a fi un rug funerar (*ustrinum*), singurul descoperit până în prezent în cadrul necropolei: „În o parte a acestui câmp de morți am dat de un fel de vatră, adică un ocol de pământ roș și întărit de foc; aici am pus multă precauțiune la săpat. Această vatră, aproape la mai bine de un metru adâncime de pământul înțelenit, am crezut că poate să fi fost locul destinat pentru ardere, loc pe care se ridică rugul. O coajă ca de zece centimetri grosime de pământ nefrământat, dar întărit negreșit de foc și de materii scurse pe dânsul. În preajma acestei vetre am găsit câteva vase și cioburi de olărie foarte bine lucrate și cu multe ornamente: torde, roșacee în spițe și alte ornamente în relief și în adânc, de flori naturale și de tiparuri de flori repetate. În aceste vase nu au fost nici cenușă, nici oase; într-unele

numai ceva cărbuni și un fel de dospitură pe care am adus-o cu unele din aceste vase admirabile ce nu le zdrobise apăsarea pământului; vase religioase, negreșit” (ibid.: 175).

După o săptămână de săpături, Bolliac își încheia ‘explorațiunea’ din 1872 de pe ‘Câmpul Morților’ cu rezultate deosebite: „...urne cu oase calcinate ... am scos 63, din care opt am putut să le scot întregi, intacte”. De asemenea, el vorbește și de un mormânt de înhumație: „un singur schelet nears, al cărui craniu l-am scos întreg de sub o mare jumătate de urnă cu care era acoperit...”.

Ultima ‘explorațiune’ a lui Bolliac la Zimnicea a fost cea din martie 1873 (Bolliac 1873; Bolliac 2005: 208-11). ‘Cetatea’ nu mai intră acum în preocupările sale, singurul obiectiv asupra căruia își canalizează energia fiind necropola: „Mă grăbesc să vin repede la câmpul morților dacic descoperit de mine acum doi ani... Este mare lucru, după mine, acest oraș al morților daci, între cetatea Zimnicea și între cazarma actuală... o parte neexplorată acestui câmp mă făcea să mă gândesc pe toată ziua la dânsul...” (ibid.: 209).

În această campanie, Bolliac beneficiază și de ajutoare la supravegherea lucrătorilor și la ‘scoaterea’ urnelor, alături de el aflându-se ‘inteligenții ofițeri’ ai cazarmii de la Zimnicea și profesorul Ion Poroianu.

La sfârșitul celor două săptămâni de săpături într-un sector al necropolei ‘nu mai lung de 20 de stânjeni’, rezultatele au fost cu totul remarcabile: „peste 100 urne mai bine sau mai rău făcute, toate de pământ negru, toate cu oase arse într-însele, toate acoperite sau cu capac întreg sau cu câte un ciob sau o piatră și în cele mai multe iarși cu alte vase într-însele, în care vase alte vase, și în unele și în altele, în care acelea, osemintele – și câteodată și câte un obiect oarecare ce a putut rezista focului arderii... Dintre acestea, 30 le-am scos întregi, intacte, și sunt admirabile în toate privințele” (ibid.: 209-10).

Dintre vasele descoperite în 1873 pe ‘Câmpul Morților’, Bolliac se simte dator să menționeze un vas deosebit, cu nimic mai prejos decât ‘vasul cel mare care s-a văzut la Expozițiune’ (este vorba, probabil, de pithosul cu rozete și călăreți – n. n.) și anume „o tipsie mare, cu trei mânuși, cu un pedestal-cupă, ce ar putea figura ca vas de poame și astăzi pe o masă de artiști” (fig. 5; 6/3). În privința inventarului funerar, sunt amintite trei brățări de bronz, o mărgea albă de os și un lăntșor de argint și un obiect de aramă.

De asemenea, au fost descoperite și morminte de înhumație: „corpuri îngropate întregi..., diferența este că îngroparea în corp nears se găsește cu mult mai adânc decât urnele și că peste aceste corpuri sunt înșiruite pietre de la cap până la picioare și pe lângă dânsule nici un fel de vas nu este” (ibid.: 211). Descrierea lui Bolliac conține câteva elemente care ne permit să atribuim aceste morminte de înhumație necropolei de epoca bronzului de la Zimnicea: adâncimea mai mare a acestora, raportat la cea a mormintelor de incinerare, pietrele din zona scheletului, inventarul absent (Alexandrescu 1973; 1974).

Nu este greu să estimăm cantitatea imensă de informație rezultată în urma săpăturilor lui Bolliac la Zimnicea și de care astăzi suntem văduviți. Fără îndoială, descoperirile sale au făcut senzație în epocă, de vreme ce încă de atunci ‘Câmpul Morților’ era considerat ‘necropola antică cea mai importantă’ de la noi (Tocilescu 1880: 552). După propriile mărturisiri, Bolliac a scos la lumină peste 165 de morminte de incinerare în urnă într-un timp destul de scurt, ceva mai mult de trei săptămâni (două morminte descoperite în 1871 – perioadă neprecizată; 63 morminte descoperite în 1872 – o săptămână; peste 100 morminte descoperite în 1973 – două săptămâni), așadar un număr de morminte apropiat de cel obținut în urma cercetărilor moderne ale necropolei getice, întinse pe durata a 14 campanii. Rezultă, astfel, că pierderea este substanțială, de vreme ce din săpăturile lui Bolliac la Zimnicea nu au ajuns până la noi decât 24 de vase și șapte piese de port și podoabă (patru fibule de schemă tracică și trei perle de sticlă colorată) (Alexandrescu 1980: 42, fig. 13/4-5; 20/6; 21/6; 22/4, 10; 25/14; 26/5; 30/4; 32/3; 33/19, 25, 29; 34/18-19, 23; 36/5-6, 9; 37/6; 38/3; 39/2, 7; 47/16; 48/9, 11-12; 52/15-16; 77/1-10). În afară de articolele sale publicate în ‘Trompeta Carpaților’ sau, ocazional, în vreo broșură separată, nu cunoaștem alte însemnări (de genul carnetelor de săpătură, jurnale, schițe etc.) ale lui Bolliac în legătură cu săpăturile de la Zimnicea. Împrăștierea și pierderea unor piese de inventar funerar, poate remarcabile, a început chiar la scurtă vreme după descoperirea lor, cum este cazul podoabelor ‘de electrum’ furate pe vaporul ce-l transporta pe Bolliac de la Zimnicea la Turnu Măgurele, în timpul ‘excursiunii’ din 1872 (Bolliac 2005: 174). În privința ceramicii descoperită la Zimnicea și intrată în colecția sa particulară, o serie de informații pot fi reconstituite din ilustrațiile apărute în publicațiile vremii: o planșă pe ultima pagină a nr. 1137 din ‘Trompeta Carpaților’ (Bolliac 1874: 4) și o planșă din prima sinteză privind Dacia preromană, semnată de Gr. Tocilescu (Tocilescu 1880: pl. K) (fig. 6). De asemenea, multe dintre cele mai reprezentative vase ceramice getice descoperite la Zimnicea aveau să facă parte din lotul de antichități pe care Bolliac l-a selectat

din colecția personală pentru a-l pune la dispoziția organizatorilor pavilionului României la Expoziția Universală de la Viena, din 1873, fapt ce nu a trecut neremarcat în literatura arheologică a vremii (Woldrich 1874: 133, fig. 142) (fig. 7).

Cercetările lui Bolliac la Zimnicea au avut mai multe urmări faste pentru arheologia românească aflată atunci la începuturile sale: au fixat definitiv pe harta arheologică acest important sit, au deschis noi perspective asupra culturii getice și au pus bazele unei îndelungate tradiții de cercetare care continuă până astăzi.

Mulțumiri

Doresc să aduc sincere mulțumiri prietenilor și colegilor mei de colectiv și de generație de la Zimnicea - 'Cetate' (dr. Daniel Spânu și drd. Ion Pătrașcu) și de la Zimnicea - 'Câmpul Morților' (drd. Anca Ganciu) care, prin discuțiile avute, au contribuit în mod substanțial la definitivarea acestui material. În mod deosebit îi datorez vii mulțumiri coordonatorului celor două colective, d-lui prof. univ. dr. Mircea Babeș, cel care este 'responsabil' de menținerea unui interes constant și activ în preocupările mele pentru istoria arheologiei în România și în special pentru figura lui Bolliac – arheologul și numismatul. Tot domnia sa mi-a pus la dispoziție ilustrațiile de la fig. 6 și 7. D-nei drd. Ecaterina Jânțăreanu îi exprim întreaga mea grațitudine pentru bunăvoința cu care mi-a oferit ilustrația de la fig. 2.

Bibliografie:

- Alexandrescu, A. D. (1974) 'La necropole du Bronze ancien de Zimnicea (dep. de Teleorman)', *Dacia NS* 18: 79-94.
- Alexandrescu, A. D. (1973) 'La Necropole du Bronze récent de Zimnicea (dep. de Teleorman)', *Dacia NS* 17: 77-82.
- Alexandrescu, A. D. (1980) 'La nécropole gète de Zimnicea', *Dacia NS* 24: 19-126.
- Bolliac, C. (1861) *Călătorie arheologică în România*, București (1858).
- Bolliac, C. (1869) 'Relațiune către ministrul Cultelor și Instrucțiunii Publice', *Trompeta Carpaților*, anul VII, nr. 758, pp. 3-4 (tipărită și în broșură separată).
- (1872a) 'Arheologie. Ceramică', *Trompeta Carpaților*, anul X, nr. 965.
- (1872b) 'Domnilor membri ai Comitetului Arheologic din București', *Trompeta Carpaților*, anul X, nr. 1010, pp. 2-4.
- (1873) 'Arheologia', *Trompeta Carpaților*, anul XI, nr. 1059, pp. 1-2.
- (1874) 'Ceramica Daciei. Câmpul morților de la Zimnicea', *Trompeta Carpaților*, anul XII, nr. 1137, pp. 1-2, cu planșă la p. 4.
- (1956) *Opere*, vol. II (ed. îngrijită de A. Russu), București.
- (2005) *Excursiuni arheologice* (ed. îngrijită de N. Georgescu, M. Marcu și D. Rizea), București (v. și recenzia noastră în [2007] *Studii și Cercetări de Istorie Veche și Arheologie* 58(3-4): 409-15).
- Măndescu, D. (2001) 'Cezar Bolliac – pagini uitate din zorii arheologiei românești', *CICSA-Buletinul Centrului de Istorie Comparată a Societăților Antice* 3: 17-28.
- Papadima, O. (1966) *Cezar Bolliac*, București.
- Pârvan, V. (1926) *Getica. O protoistorie a Daciei*, București.
- Potra, G. (1944) 'Cezar Bolliac numismatic și arheolog', *Cronica numismatică și arheologică*, 18(130): 233-48.
- Spânu, D. (2005a) 'Campania Zimnicea 1924 – informații restituite. Cercetările arheologice conduse de I. Andrieșescu pe situl „Cetate”', *Argesis* 14: 117-73.
- (2005b) 'Istoricul și stadiul actual al cercetărilor arheologice efectuate pe situl „Cetate” de la Zimnicea', *Cercetări Arheologice Muzeul Național de Istorie* 13: 189-212.
- Tocilescu, Gr. (1880) *Dacia înainte de romani. Cercetări asupra popoarelor care au locuit țările române de-a stânga Dunării, mai înainte de conchista acestor țări de către împăratul Traian*, București.
- Trohani, G. (2005) 'Restitutio. Așezarea getică de la Zimnicea pe baza unor mai vechi și mai noi însemnări', *Cercetări Arheologice. Muzeul Național de Istorie* 13: 213-30.
- Woldrich, J. (1874) 'Urgeschichtliche Studien in der Wiener Welt - Ausstellung 1873', *Mitteilungen der anthropologischen Gesellschaft in Wien* 4(5): 121-44.



Fig. 1. Cezar Bolliac, la 41 de ani. Portret în ulei, realizat în 1854 de Theodor Aman.
Cezar Bolliac, à 41 ans. Portrait peint en huile par Theodor Aman (1854).

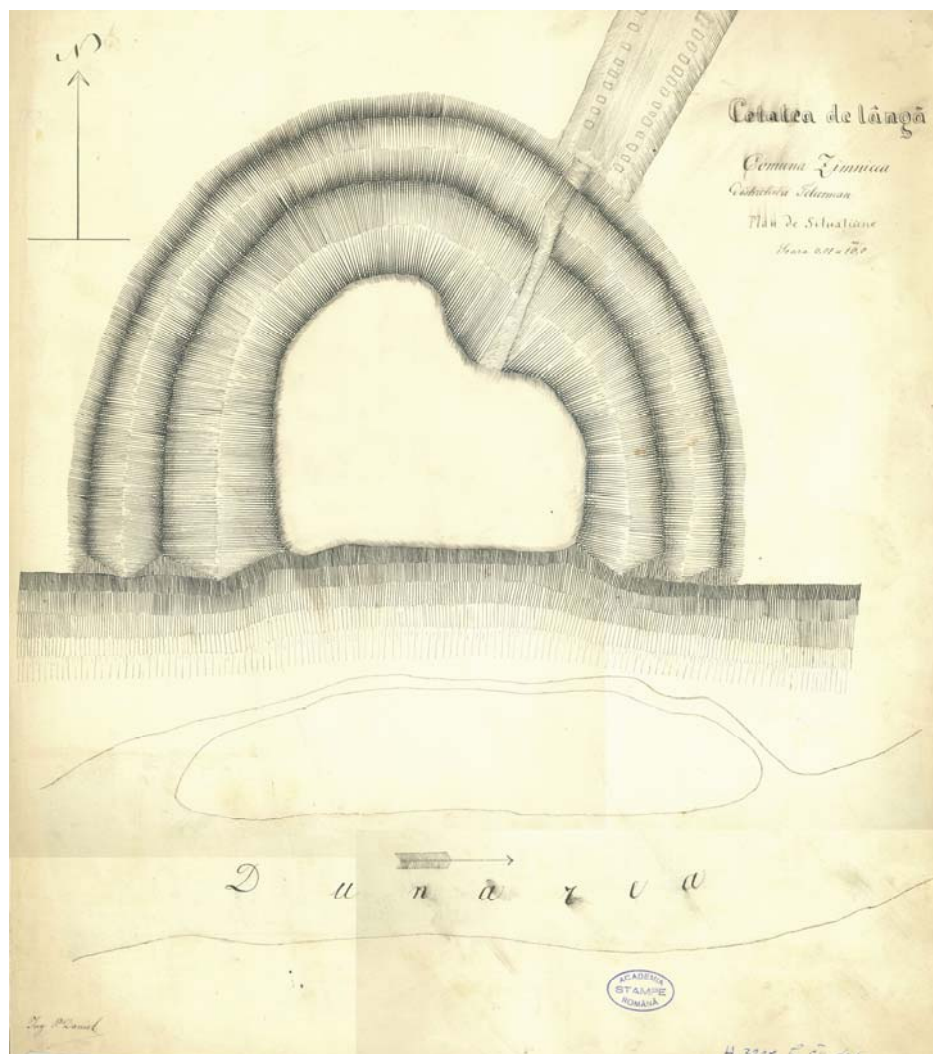


Fig. 2. Planul 'cetății de lângă comuna Zimnicea', întocmit de ing. C. Danielescu, în 1869.
Plan de la 'cité auprès de la commune Zimnicea', réalisé par ing. C. Danielescu, en 1869.



Fig. 3. Pithos descoperit pe 'Câmpul Morților', în 1871 (după V. Sîrbu).
Pithos découvert sur le 'Champ des Morts', en 1871. (d'après V. Sîrbu).

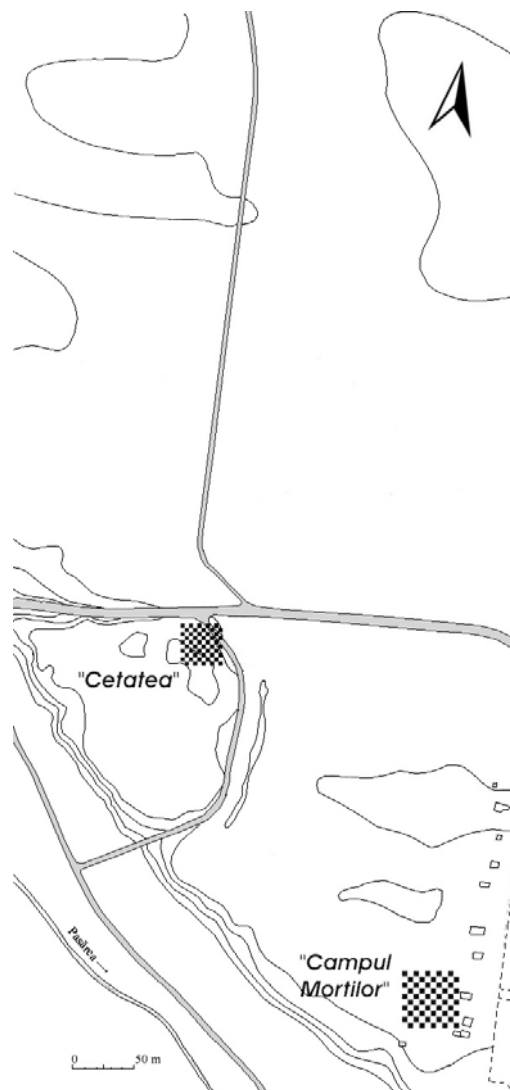


Fig. 4. Amplasamentul probabil al săpăturilor lui Bolliac la Zimnicea.
Emplacement probable des fouilles de Bolliac à Zimnicea.

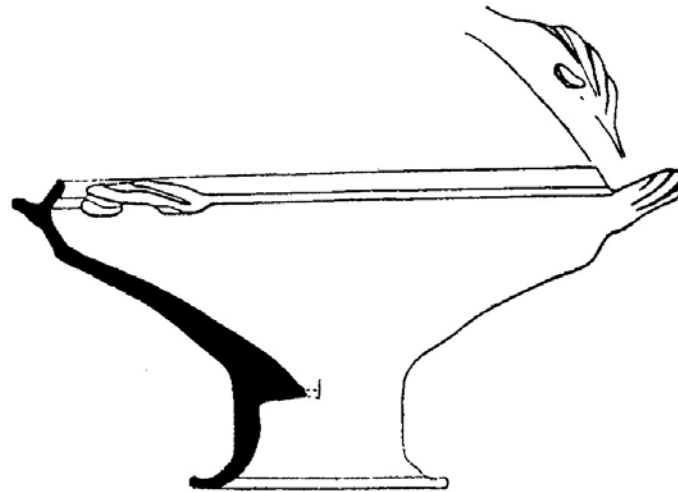


Fig. 5. Castron cu picior descoperit pe 'Câmpul Morților', în 1873 (după A. D. Alexandrescu).
Assiette à pied tournée découverte sur le 'Champ des Morts', en 1873 (d'après A. D. Alexandrescu).



Fig. 6. Ceramică din colecția lui Bolliac, descoperită la Zimnicea (după Gr. Tocilescu).
Céramique de la collection de Bolliac, découverte à Zimnicea. (d'après Gr. Tocilescu).

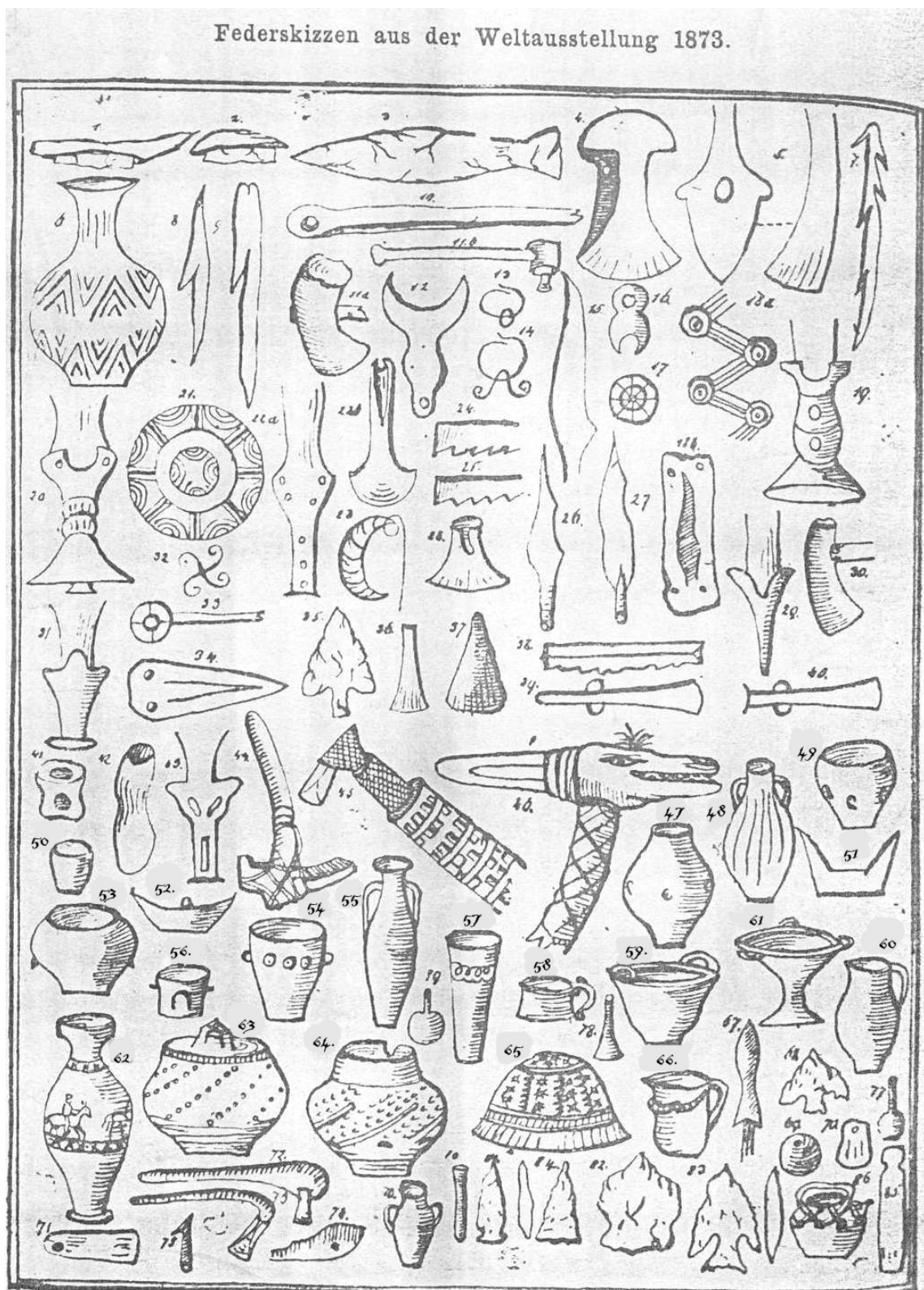


Fig. 7. Piese arheologice descoperite în România, prezentate la Expoziția Universală de la Viena - 1873. La nr. 47-66, ceramică din colecția lui Bolliac, incluzând și vase descoperite la Zimnicea (după W. Woldrich).
Pièces archéologiques découvertes en Roumanie, présentées à l'Exposition Universelle de Vienne - 1873.
Aux nos 47-66, céramique de la collection de Bolliac, incluant aussi des vases découvertes à Zimnicea (d'après W. Woldrich).