

MUZEUL JUDEȚEAN TELEORMAN

„LOCUL UNDE
TRECUTUL
SE ÎNTÂLNESTE
CU PREZENTUL”



e - BULETIN SEMESTRIAL DE INFORMARE



ISSN 2284 - 5461
ISSN - L 2284 - 5461

ANUL VIII, NR. 1 (15), IANUARIE 2019

DIN SUMAR:

S-A ÎNTÂMPLAT LA MUZEU:

Cronica evenimentelor culturale (iulie-decembrie 2019)

pag. 2, 3

EXPOZIȚII LA MUZEU



pag. 4-6

PROIECTUL EDUCAȚIONAL „ȘCOALA DE VARĂ”



pag. 13-18

TÂRGUL COLECȚIONARILOR - EDIȚIA A VI-A -



pag. 7

EVENTIMENT - „Vitănești 25”



pag. 9-10

ARHEOLOGIE

Greutățile de lut pentru războiul de țesut –
dovezi ale prelucrării textilelor în
eneoliticul județului Teleorman



pag. 22, 23

ISTORIE

1918 în documente teleormănene

pag. 24-27

Promisiuni de reformă agrară și realitatea din județul Teleorman la
sfârșitul Primului Război Mondial

pag. 28-32

Învățământul și școlile din Brânceni (jud. Teleorman), în perioada
1838-1942

pag. 33

ETNOGRAFIE

Casa tradițională teleormăneană.
Organizarea interiorului

pag. 34, 35

RESTAURARE – CONSERVARE



pag. 36-42

PAGINA PROFESORULUI

Istoricul Monumentului Militarilor Sovietici
din Turnu Măgurele

pag. 43, 44

RAFTUL CU CĂRȚI

Buletinul Muzeului Județean Teleorman.
Seria Arheologie
- 10 ani de la apariție -



pag. 46

CE VA URMA ?

Agenda Culturală ianuarie - iunie 2019

pag. 48

S-A ÎNTÂMPLAT LA MUZEU - CRONICA EVENIMENTELOR CULTURALE IULIE - DECEMBRIE 2018

Privind retrospectiv la ultimele 6 luni ale anului care s-a încheiat, Muzeul Județean Teleorman a derulat în această perioadă nu mai puțin de 36 de manifestări – expoziții, simpozioane, lansări de carte etc. – care au adunat în sălile instituției 1290 de vizitatori și participanți direcți la evenimentele inițiate și găzduite de către muzeu. Astfel, în perioada iulie – decembrie 2018, au fost deschise 12 expoziții, s-au derulat 8 manifestări în cadrul Programelor Educaționale *Muzeul - sursă de cultură și educație* și *Muzeul... te vizitează* și au fost lansate 4 publicații. Tot în perioada amintită, instituția noastră a desfășurat și 3 manifestări de tipul *Ziua Porților Deschise* - cu ocazia „Zilei de 1 Decembrie” și pe șantierele arheologice de la Băneasa și Vitănești - a găzduit *Workshop-ul de film*, în cadrul Festivalului Național de Teatru Tânăr „Ideo Ideis”, ediția 2018 (6-12 august) precum și *Cercul pedagogic al profesorilor de istorie din învățământul gimnazial din zona Alexandria - Zimnicea* (3 decembrie).

Ca și în anii precedenți, în a doua jumătate a anului 2018 au fost organizate cele două manifestări, devenite de acum tradiționale, *Târgul Colecționarilor* și *Premiile Muzeului Județean Teleorman*, iar Proiectului Educațional *Școala de vară* a continuat și în vacanța 2018 a elevilor, ajungând la cea de-a V-a ediție.

Nu în ultimul rând, trebuie punctate cele două evenimente de excepție pe care Muzeul Județean Teleorman le-a organizat în luna octombrie. Este vorba de Simpozionul Național *Marea Unire și județul Teleorman în contextul evenimentelor din 1918* (4-5 octombrie) și Masa rotundă *Vitănești 25 – Realizări și perspective în cercetarea epocii neo-eneolitice din sud-vestul Munteniei* (18-19 octombrie), manifestări care au adus în sălile muzeului profesori, muzeografi, cercetători, arheologi, arheozoologi, sedimentologi, restauratori, conservatori, de la o serie de instituții muzeale și de cercetare din țară precum și de la muzeul din Alexandria și alte instituții din județul Teleorman.

* * *

Pe plan expozițional, ciclul *Exponatul Lunii* a continuat și în a doua jumătate a anului 2018 aducând în fața publicului noi obiecte de etnografie, arheologie, istorie, aflate în patrimoniul instituției. În perioada iulie - decembrie 2018 au fost expuse: *Bota de apă* – iulie, *Cartea poștală „Alexandria. Catedrala 1927”* – august, *Fotografie „Primul pavilion din Grădina Publică, Alexandria (1900)”* – septembrie, *Buton de sabie miceniană* – octombrie, *Gara Alexandria. Inaugurarea liniei ferate Roșiori-Alexandria, 20 noiembrie 1895* – noiembrie, *Crucea Comemorativă a Războiului 1916-1918* – decembrie.

În cadrul ciclului *Exponatul Lunii* a continuat concursul lunar *Vino la muzeu și câștigă*, la care vizitatorii, fie veniți la muzeu, fie vizitatori virtuali ai website-ului instituției, au fost invitați să răspundă la o întrebare legată de exponatul din luna respectivă și să trimită răspunsurile lor fie prin poștă, fie prin email. Lună de lună, câștigătorii au fost desemnați prin tragere la sorți, iar premiile au constat într-un abonament la muzeu, valabil un an, și diferite publicații editate de către instituția noastră, instituții colaboratoare sau sponsori.

din patrimoniul propriu, dar și cu participarea unor colecționari și instituții colaboratoare, după cum urmează:

- *Personalitatea lui Gheorghe Vartic în sculptură și corespondență* – expoziție organizată cu lucrări aflate în patrimoniul Muzeului Județean Teleorman, 26 iulie – 27 august (amănunte în pag. 4);

- *Drumul apei* – expoziție realizată de elevii Colegiului Național „Al. D. Ghica” din Alexandria în cadrul programului „Euroscola”, 28 august – 3 septembrie;



- *Anotimpuri* – expoziție organizată de grupul „La Conacul Fotografilor”, 31 august – 21 septembrie;

- *Colecții și colecționari* - în cadrul proiectului expozițional „Octombrie – luna colecționarului”, ediția a VII-a, 28 septembrie – 26 octombrie (amănunte în pag. 6);

- *Blue Banks – Identități feminine în mediul rural* – expoziție parte a unui proiect TETA, proiect cultural co-finanțat de AFCN, 9 – 23 octombrie;

- *1918 – Anul Întregirii Națiunii*, în cadrul proiectului expozițional *România și Războiul de Întregire*, 31 octombrie 2018 – 22 februarie 2019 (amănunte în pag. 5).

* * *

Manifestările organizate în cadrul Programelor și Proiectelor educaționale *Muzeul-sursă de cultură și educație* și *Muzeul... te vizitează* au continuat în ultimele șase luni ale anului 2018 cu 8 astfel de activități:

- *Roadae toamnei* – manifestare desfășurată la Școala Gimnazială Scrioaștea - 24 octombrie (amănunte în pag. 11);

- *Centenarul Marii Uniri 1918-2018* – manifestare desfășurată la Colegiul Național Pedagogic „Mircea Scarlat” Alexandria - 30 octombrie (amănunte în pag. 11);



De asemenea, pe parcursul ultimelor șase luni ale anului 2018, au fost organizate și alte 6 expoziții temporare, atât cu obiecte

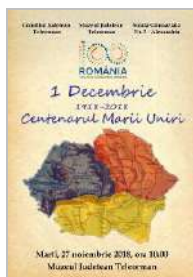
S-A ÎNTÂMPLAT LA MUZEU - CRONICA EVENIMENTELOR CULTURALE IULIE - DECEMBRIE 2018

- **Monumente istorice din județul Teleorman** - manifestare desfășurată la Școala Gimnazială Mărzănești – 8 noiembrie (amănunte în pag. 11);

- **Spitalul din Poroschia. Haritina Gigârțu** – 22 noiembrie;

- **1 Decembrie 1918-2018 – Centenarul Marii Uniri** – 27 noiembrie;

- **Centenarul Marii Uniri 1918-2018** - manifestare desfășurată la Liceului Tehnologic nr. 1 Alexandria – 28 noiembrie;



- **Sfântul Nicolae – bucuria copiilor**, manifestare desfășurată la Grădinița nr. 10 Alexandria – 6 decembrie (amănunte în pag. 12);

- **Tradiții și obiceiuri de sărbătoarea Crăciunului** - manifestare desfășurată la Școala Gimnazială Vârtoapele – 19 decembrie (amănunte în pag. 12).

Pentru al șaselea an consecutiv, luna octombrie a fost marcată de organizarea **Târgului Colecționarilor**, acțiune ce s-a înscris în cadrul **Proiectului expozițional „Octombrie - luna colecționarului”**,

proiect ajuns la cea de-a VII a ediție (amănunte în pag. 7).

Tot la capitolul Proiecte Educaționale trebuie să menționăm și ediția a V-a a **Școlii de vară**, derulată în perioada 21 – 28 august la Muzeul Județean Teleorman. Anul acesta, **Școala de vară** s-a desfășurat pe parcursul a 6 zile și a cuprins 6 atelierele de lucru: **România Mare în ochii mei, În lumea cărților poștale, Portrete de regine ale României, 5 semne de carte, practice și atractive, Să învățăm să tricotăm și Statuete în preistorie** (amănunte în pag. 13-18).

În ceea ce privește activitatea editorială, în ultimele luni ale anului 2018 au fost lansate sau prezentate 5 publicații (amănunte în pag. 45-47):

- **Marea Unire și județul Teleorman în contextul evenimentelor din 1918. Lucrările Simpozionului Național, Alexandria – 4, 5 octombrie 2018** – 5 octombrie;

- **Buletinul Muzeului Județean Teleorman. Seria Arheologie, nr. 10/2018** – 19 octombrie,

- **Armata 2 Română. Mărășești, iulie 1917, vol. I-II**, autori Cornel Popescu și Cornel Țucă – 31 octombrie,

- **Grupul operativ de acoperire Rucăr-Bran**, autori Cornel Popescu și Cornel Țucă – 31 octombrie,

- **Noi contribuții la istoria învățământului din județul Teleorman” (vol. I)**, autor prof. Gheorghe Boja – 3 decembrie.

Activitatea culturală a instituției noastre s-a încheiat în data de 14 decembrie 2018 cu cea de-a VII-a ediție a decernării **Premiilor Muzeului Județean Teleorman** pentru cercetare științifică în domeniile arheologiei și istoriei. Este vorba de **Premiul pentru cercetare arheologică „Ioan Spiru”** și **Premiul pentru cercetare istorică „Ion Moraru”** (amănunte în pag. 21).

Corina Iordan



EXPOZIȚII LA MUZEU

SCULPTORUL GHEORGHE VARTIC ÎN CORESPONDENȚĂ ȘI SCULPTURĂ

Expoziția cu titlul *Sculptorul Gheorghe Vartic în corespondență și sculptură*, deschisă în data de 26 iulie 2018 la sediul Muzeului Județean Teleorman a valorificat impresionanta colecție de scrisori, poezii și sculpturi aflate în patrimoniul propriu.

Figură remarcabilă a artelor plastice românești Gheorghe Vartic (1928-1995) a fost sculptor, muzeograf, restaurator, om de litere. S-a născut în anul 1928, la 17 februarie, în ținutul Orheiului basarabean (cătunul Duma, comuna Dereneu). Primii ani de școală le absolvă în cătunul natal, după care se înscrie la liceul Bogdan Petriceicu Hașdeu din Chișinău, pe care îl întrerupe din cauza cedării Basarabiei (1940). Familia Vartic fugă în România iar elevul Gheorghe Vartic își continuă studiile liceale la „Petru Maior” din Blaj, până în anul 1948 când, ajutat de fratele său Nicolai, doctor în medicină veterinară și profesor universitar, vine la Cluj, unde termină cursurile secundare la liceul „Micu Klein”, în mod strălucit.

În toamna lui 1948, Gheorghe Vartic se înscrie la Institutul de Arte Plastice „Nicolae Grigorescu” din București și este repartizat la clasa sculptorului Cornel Medrea. Din anul trei de studenție, studiază și muzeografia.

În 1952 este încadrat ca muzeograf și restaurator la Muzeul de artă al României, unde a organizat începând cu anul 1957 primul laborator din țară pentru restaurarea de monumente în piatră. A fost inspector principal din 1975 în cadrul Direcției Patrimoniului Cultural Național, pentru conservarea și restaurarea monumentelor din țară.

În anul 1971 ca restaurator a beneficiat de o bursă U.N.E.S.C.O. pentru studii și specializare în Franța, Italia și Cehoslovacia. A participat la numeroase întruniri internaționale, unde a susținut comunicări științifice, rezultat al cercetărilor ca restaurator și al experienței de sculptor.

Ca artist sculptor, Vartic a expus atât în țară cât și în străinătate: Italia 1969, 1981, 1983, 1985, Polonia 1970. Expoziții personale a avut la București în 1966 în Foaierul Teatrului de Comedie, 1979 la Galeriile Eforie, 1987 la Galeriile Orizont.



– *Toboșar și gurist* 1979, *Hopa Mitică – Trombonist* 1979, *Hopa Mitică – Eu* 1979, *Miriapod Cabotin* 1980 – 1987, *Evantai, Păcală și Tândală cu mânuși* 1980 – 1987, *Gânditor cu sârmă ghimpată și cască cu stea, Gânditor cu sârmă ghimpată și ciolan, Gânditori și noi oameni, Unirea* 1979, *Apoteoza lui Icar* 1967 – 1968, *Et in Hiroshima Ego* 1980 – 1986, *Baba Rada* 1980 – 1986, *Războiul religiilor*. S-a păstrat gândirea sculptorului de a expune fiecare sculptură însoțită de către un catren scris de el.

Au fost expuse fotografii, cataloagele expozițiilor personale, cărțile de poezii, obiectele de lucru, în care se regăsesc trăirile personale care l-au marcat, ca de exemplu părăsirea locurilor natale în vara anului 1940, încorsetarea din regimul comunist, toate cu scopul de a ajuta vizitatorii muzeului în înțelegerea personalității sculptorului Gheorghe Vartic. Necesară această cunoaștere pentru o mai bună descifrare a sculpturilor.

Sinteza creației lui Gheorghe Vartic o regăsim la academicianul Dan Grigorescu, care a prezentat sute de vernisaje ale unor artiști plastici contemporani din România și a semnat mai multe monografii ale acestora la editura Meridiane, unde a fost redactor șef al Sectorului de artă plastică. Acesta nota: „*aparent sunt două lumi: o lume a portretistice și o lume a simbolurilor – uneori, a simbolurilor foarte complexe și sofisticate. În realitate, arta lui Vartic este deosebit de unitară. Ea nu face decât să înfățișeze două ipostaze ale aceluiași spirit preocupat de tot ceea ce comunică individului și de tot ceea ce are – în cugetul, în conștiința individului – loc, de tot ceea ce revendică o reală retălmăcire, în limbajul acesta al volumelor, al suprafețelor și al structurilor ritmate, cu o savanță științifică a alcătuirii formelor. Este o artă unitară, pentru că recunoaștem, în ea, aceeași dorință de cunoaștere și de implicare, în ceea ce cunoaște. Vartic nu este, pur și simplu, un receptor. El este, în același timp, un om care – aș spune că – prelucrează informația pe care o primește și o restructurează în forme familiare, în forme care convin temperamentului său. Este o artă care îl înfățișează pe Gheorghe Vartic drept unul dintre artiștii noștri cei mai temeinici – artiștii noștri care dau, cu deplină măsură, sugestia ale profilului creator al artei noastre contemporane”.*

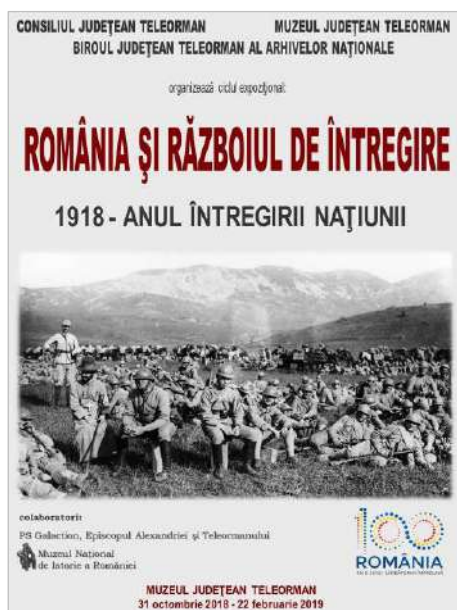
Expoziția, încercând o cunoaștere a omului și sculptorului, a vrut să semnaleze bogata și importanta colecție pe care Muzeul Județean Teleorman o deține prin bunăvoința surorilor Maria și Ecaterina Vartic.



Steluța Pătrașcu

EXPOZIȚII LA MUZEU

**CICLUL EXPOZIȚIONAL: ROMÂNIA ȘI RĂZBOIUL DE ÎNTREGIRE
1918. ANUL ÎNTREGIRII NAȚIUNII**



Expoziția *1918. Anul Întregirii României* face parte din ciclul expozițional *România și Războiul de Întregire*, ciclul care urmărește să prezinte publicului, pe parcursul a trei ani (2016-2018) implicarea României în Primul Război Mondial și atingerea dezideratului național de întregire.

Această expoziție a fost realizată de Muzeul Județean Teleorman în colaborare cu Biroul Județean Teleorman al Arhivelor Naționale. Alături de principalii organizatori și-au adus contribuția la realizarea ei și P.S. Galaction, Episcopul Alexandriei și Teleormanului precum și Muzeul Național de Istorie a României.

Expoziția a fost realizată pe trei paliere: documentar, fotografie precum și prezentarea uniformelor militare folosite de armatele beligerante.

Primul palier, cel documentar, a încercat să prezinte, din perspectivă locală, situația politică și social-economică din prima parte a anului 1918. Documentele pun în evidență aspecte ale ocupației germane în județul Teleorman și efectele produse de această ocupație asupra locuitorilor.

Al doilea palier, cel fotografic, reprezintă elementul central al expoziției deoarece punctează principalele evenimente ale Întregirii României. Astfel, sunt marcate momentele unirii Basarabiei și Bucovinei cu patria mamă, precum și marele act istoric de la 1 Decembrie 1918 reprezentat de unirea Transilvaniei cu România. Planșele fotografice pun în evidență, totodată, principalele personalități istorice care au contribuit substanțial la înfăptuirea acestor evenimente istorice majore.

Uniformele militare expuse sunt cele folosite de armatele beligerante aparținând pe de-o parte Puterilor Centrale (uniforme aparținând armatelor germane, austro-ungare și bulgare) și pe de altă parte Antantei (uniforme aparținând armatei române și franceze).

Expoziția a fost deschisă în perioada 31 octombrie 2018-22 februarie 2019.

Cătălin Borțun



„OCTOMBRIE - LUNA COLECȚIONARULUI”

COLECȚII ȘI COLECȚIONARI – EDIȚIA A VII - A

Muzeul Județean Teleorman a deschis la 28 septembrie 2018, în cadrul Proiectului Expozițional *Octombrie - Luna colecționarului*, expoziția *Colecții și Colecționari*, manifestare ajunsă la cea de-a VII-a ediție.

Pentru ediția a VII-a s-au înscris 27 de colecționari din Alexandria, București și Pietroșani-Argeș. Cele 28 de exponate ale acestora au fost reunite în colecții ce au abordat diferite teme și domenii: numismatică (monede și bancnote), medalistică, insignografie, cartofilie, fotografie. Obiecte aparent banale precum capacele sau cutiile de bere, etichetele de produse lactate, etichetele de fructe și legume, degetarele, recipientele farmaceutice, aparate de fotografiat, ș.a., atent organizate în colecții au devenit pentru o lună exponate. Având în vedere sărbătorirea *Anului Centenar* unii colecționari au ales exponate tematice precum personalități ale *Marii Uniri*, *Emisiuni monetare din Primul Război Mondial (1914-1918)*, *Primul război Mondial – Centenar SUA*. Pentru 9 dintre cei de 27 de colecționari participanți, aceasta a fost prima prezență în cadrul proiectului nostru expozițional iar pentru 6 dintre ei am înregistrat participarea la toate edițiile de până acum. Ne-ar fi bucurat ca și de data acesta să participe un număr cât mai mare de elevi, însă au fost prezenți cu exponate doar doi, deja însă la a patra sau a cincia participare, ceea ce a demonstrat un interes constant în a-și face cunoscută pasiunea. Această a VII-a ediție a fost însă mai săracă prin plecarea în lumea celor dreți a părintelui Nicolae Bonaș din Nanov, colecționar numismat și colaborator al muzeului, ce ne-a onorat cu prezența sa la edițiile anterioare. Unul dintre exponate a fost realizat de dl. Mircea Negrilă, în memoria tatălui său, un cunoscut filatelist, Valeriu Negrilă (1948-2003).

Expoziția *Colecții și Colecționari* a atras pe parcursul lunii octombrie 2018, cât a rămas deschisă pentru vizitare, peste 700 de vizitatori, respectiv 29 de grupuri, majoritatea de elevi, care au putut cunoaște domeniul fascinant al colecțiilor.

Pavel Mirea



**Expozanții la ce-a de-a VII-a ediție a expoziției
Colecții și Colecționari și exponatele prezentate:**

- PS Galaction - „*Căldarul numărătorii poporului (1931)*”
- Eugen Becheru - *Rigle*
- Cristian Alexandru Bențe - „*România sub capac*”
- Gheorghe Chircu - *Din istoria cuceririi spațiului cosmic*
- Cristina Cojocaru - *Autografe din lumea handbalului românesc*
- Ion Crantea - *Artă populară românească*
- Adriana Cuculescu - *Călătorie prin Europa*
- Aurel Deca - *Bancnote din Africa*
- Romeo Furtună - *Regalitatea ilustrată în cartofilia și filatelia contemporană*
- Ion Iancu - „*Servind prin cârciumi din Alexandria de altă dată (anii 60-70)*”
- Viorel Ioșca - „*Lapte pentru toate vârstele, pentru toate gusturile*”
- Gabriel Mitu - *File de istorie*
- Vasile Neacșu - *Insigne populare austriece – tir și vânatoare*
- Mircea Negrilă - „*In memoriam*” Valeriu Negrilă (1948-2003)
„*Agricultura românească*” (1983)
- Lionede Ochea - *Emisiuni monetare Primul Război Mondial (1914-1918);*
- *Emisiuni monetare România 2018*
- Claudiu Olaru - *Cutii de bere*
- Gabriel Petcu - *Bancnote din Asia*
- Daniel Pîrvu - „*In vino veritas*”
- Alexandra Teodora Săceanu - *Etichete de fructe și legume*
- Mariana Săceanu - *Degetare diverse*
- Teodor Nicolae Săceanu - *Recipiente farmaceutice*
- Liviu Sorinel Sandu - *Mașini de legendă*
- Ștefan Stan - *Univers fotbalistic*
- Alin Vasiliță Stângă - *Literatura universală în benzi desenate*
- Lucas Șopandă-Ochea - *Primul Război Mondial (1914-1918) – Centenar SUA*
- Paul Zarzără - *Aparate foto*
- Gheorghe Zbârcea - *Personalități ale Marii Uniri*

„OCTOMBRIE - LUNA COLECȚIONARULUI”

TÂRGUL COLECȚIONARILOR - EDIȚIA A VI - A

**Târgul
colecționarilor**

ROMANIA
100
AN DE INDEPENDENȚĂ

ediția a VI-a

sâmbătă,
13 octombrie 2018,
orele 10.00 – 16.00

MUZEUL JUDEȚEAN TELEORMAN

monede - timbre - insigne - dopuri - cărți poștale - medalii - fotografii - creioane -
gume - mașinute - soldăți - pietre - documente - sticle - cartele telefonice - telefoane -
trenulețe - aparate de fotografiat - cutii de chibrituri - brichete - pipe - bancnote -
bilete - decorații - ziare - reviste - cărți vechi - fluturi - nașuri - melci și scoici - etc.

Cea de-a VI-a ediție a *Târgului Colecționarilor*, devenit parte a Proiectului expozițional *Octombrie - luna colecționarului*, a avut loc la Muzeul Județean Teleorman sâmbătă, 13 octombrie 2018, între orele 10.00-16.00.

Târgul Colecționarilor a fost organizat pentru prima dată la instituția muzeală din Alexandria în anul 2013. Încă de la prima ediție, organizatorii au conceput acest eveniment ca un loc destinat întâlnirii între colecționari și iubitorii de artă, istorie și cultură, un loc al cunoașterii reciproce, un loc în care se pot face schimb de obiecte dar și de idei, iar cei interesați pot vinde sau cumpăra obiecte pentru întregirea, mărirea și diversificarea colecțiilor.

Ediția a VI-a, desfășurată în curtea muzeului, într-o frumoasă zi de toamnă de la mijlocul lunii octombrie, a adus laolaltă cinci colecționari care au prezentat și au oferit fie spre vânzare, fie „la schimb”, obiecte de diferite categorii, de la: monede, bancnote, timbre, cărți poștale, calendare, semne de carte, cartele telefonice, însemne militare, la decorații, medalii, plachete, insigne, cutii de chibrituri, cărți etc.

Chiar dacă numărul vizitatorilor nu a fost prea mare – cu puțin peste 40 de persoane – aceștia au făcut parte, atât din categoria „cunoscătorilor” dar și din cea a „curioșilor”, având plăcuta surpriză, și de această dată, ca printre vizitatori să fie prezenți și elevi dar și persoane venite din alte localități, interesate de „vechituri” și „curiozități”. Ca la fiecare ediție, toți cei prezenți la eveniment au putut vizita gratuit expoziția *Colecții și Colecționari*, expoziție ce s-a constituit pentru unii dintre vizitatori ca o adevărată sursă de inspirație pentru constituirea unei colecții.

Pavel Mirea



EVENIMENT

SIMPOZIONUL NAȚIONAL „MAREA UNIRE ȘI JUDEȚUL TELEORMAN ÎN CONTEXTUL EVENIMENTELOR DIN 1918”

Muzeul Județean Teleorman și Biroul Județean Teleorman al Arhivelor Naționale organizează în zilele de 4 și 5 octombrie a.c. Simpozionul Național *Marea Unire și județul Teleorman în contextul evenimentelor din 1918*.

Timp de două zile, în *Sala Multimedia* a Muzeului Județean Teleorman, 14 specialiști – profesori, muzeografi, cercetători din țară sau din județ, au abordat, prin comunicările pe care le-au susținut, o serie de aspecte legate de evenimentele anului 1918 dar și de cele din anii premergători, anii Primului Război Mondial, în plan local sau național. Au fost prezentate importante aspecte ale istoriei acelei perioade, marcată de Războiul Întregii Neamului, ce a condus la desăvârșirea statului național unitar român prin înfăptuirea Marii Uniri.

În prima de zi de desfășurare, pe 4 octombrie, după deschiderea oficială, au fost susținute, conform programului anunțat, 11 comunicări. Astfel, primele patru au abordat probleme de natură militară, precum participarea unor regimente din Teleorman la război, debarcarea Puterilor Centrale la Zimnicea sau operațiunile militare de la Mărăști.

Următoarele trei comunicări au reflectat, prin intermediul documentelor de arhivă, diferite aspecte ale ocupației germane în județul Teleorman dar și aportul populației civile din acest județ la efortul de război, în timp ce alte două comunicări au cuprins o problematică similară, raportată însă la planul local, respectiv la orașul Alexandria. Cinstirea memoriei eroilor din Primul Război Mondial și a Marii Uniri din 1918 s-a regăsit în prezentări care au făcut referire la două monumente, cele din Alexandria și Drăgănești-Vlașca.

În ce-a de-a doua zi, pe 5 octombrie, au fost susținute trei comunicări în care accentul a fost pus pe trei personalități implicate în realizarea idealului unionist: Regina Maria a României, Iuliu Maniu și Onisifor Ghibu. Tot în a doua zi a fost lansat și volumul simpozionului, ce a reunit toate comunicările prezentate.



Pavel Mirea

Participanții la Simpozionul Național

„Marea Unire și județul Teleorman în contextul evenimentelor din 1918”

- Olga Barbu – *Biroul Județean Teleorman al Arhivelor Naționale, Alexandria, jud. Teleorman*
- Cătălin Borțun – *Muzeul Județean Teleorman, Alexandria, jud. Teleorman*
- Dan Botez – *Alexandria, jud. Teleorman*
- Steluța Chefani-Pătrașcu – *Muzeul Județean Teleorman, Alexandria, jud. Teleorman*
- Monica Cîrstea – *Muzeul Județean de Istorie și Arheologie Prahova, Ploiești, jud. Prahova*
- Cătălin Florea – *Școala Gimnazială nr. 7, Alexandria, jud. Teleorman*
- Adrian Grigore – *Arhivele Militare Naționale Române, București*
- Florin Iordăchiță – *Colegiul Tehnic „Anghel Saligny”, Roșiorii de Vede, jud. Teleorman*
- Marius Neațu – *Școala Gimnazială nr. 1 Islaz, jud. Teleorman*
- Claudiu Olaru – *Muzeul Județean Teleorman, Alexandria, jud. Teleorman*
- Ștefan Păun – *Universitatea Hyperion din București*
- Costin Peligrad – *Muzeul Municipal Câmpulung Muscel, Câmpulung, jud. Argeș*
- Cornel Popescu – *Muzeul Județean Argeș, Pitești, jud. Argeș*
- Mihai Cătălin Zarcă – *Biroul Județean Teleorman al Arhivelor Naționale, Alexandria, jud. Teleorman*



EVENIMENT

„VITĂNEȘTI 25”

Anul 2018 a marcat împlinirea a 25 de la debutul săpăturilor arheologice sistematice de la Vitănești, punctul „Măgurice”.

Un prim moment aniversar a fost constituit de organizarea „Zilei Porților Deschise” pe șantierul arheologic, la data de 11 septembrie 2018. Participanții au avut ocazia să viziteze o așezare eneolitică de tip *tell* din mileniul V î.Hr., să cunoască istoricul celor 25 de ani de cercetări arheologice precum și descoperirile din campania în derulare.

Vizita a continuat la sediul Muzeului Județean Teleorman, unde au putut fi văzute artefacte vechi de 6000 ani, descoperite de-a lungul timpului la Vitănești. Cu această ocazie a fost realizată și o carte poștală de colecție.

* * *

Datele despre descoperirile arheologice de la Vitănești sunt relativ numeroase, teritoriul comunei fiind unul bine cunoscut și cercetat din acest punct de vedere. Totodată, aici se desfășoară unul dintre cele mai longevive proiecte de cercetare arheologică, respectiv cercetarea așezării eneolitice de tip *tell* de la Vitănești, punctul „Măgurice”, proiect ce a debutat în anul 1993 și care continuă și în prezent.



Așezarea gumelnițeană de tip *tell*, ce datează de acum 6000 de ani, se află în comuna Vitănești (în fostul sat Găvănești), la circa 7 km nord-est de orașul Alexandria. Situl, cu diametrele la partea superioară de 40x45 m și o înălțime maximă de 6,5 m, este amplasat în apropierea terasei de nord-est care coboară lin spre lunca Teleormanului.

Cea mai veche semnalare a sitului „Măgurice”, o întâlnim în anul 1904, fără semnalări privind însă unele eventuale descoperiri arheologice. Astfel, Atanasie Bârleanu și Radu Băloescu, în *Monografia comunei rurale Măgura*, (apărută într-un volum editat de Ion T. Ghica și intitulat *Monografiile comunelor rurale din județul Vlașca*, Tipografia „Universitară” A.G. Brătănescu, 1904), consemnau: „*Între Vitănești și Găvănești, în vale, pe moșia zisă Grădianca, proprietatea comunei Alexandria, se află o măgură foarte mare, numită Măgura din balta Grădiencei, numită astfel după numele lui Ilie Grădianu, întemeietorul*

desfînțatului sat Gradia. Această măgură a servit lui Ilie Grădianu ca staul de vite. Împrejurul măgurei, a fost făcut șanț adânc și larg în care Grădianu îi da drumul apei cu stavila de la moară, ca să nu poată veni la el noaptea fiare sălbatice sau oameni răi”.

* * *

Principalele obiective ale cercetărilor arheologice, care au început în anul 1993, inițial sub forma unor săpături de salvare, coordonate de Silvia Marinescu-Bîlcu de la Institutul de Arheologie „Vasile Pârvan” București, ulterior de Radian Andreescu de la Muzeul Național de Istorie a României, cu colaborarea permanentă a Muzeului Județean Teleorman, au fost decopertarea primului nivel de locuire și săparea unei suprafețe de control stratigrafic care să evidențieze evoluția culturală a așezării.

În cei 25 de ani se poate aprecia că rezultatele sunt complete și complexe. A fost cercetat un nivel întreg de locuire aparținând culturii Gumelnița, faza B1. Resturile structurilor de locuire, incendiate în întregime sau parțial dar și cele neincendiate, au furnizat numeroase detalii constructive. Materialul arheologic, foarte bogat, constă, în principal, din ceramică, unelte de piatră cioplită sau șlefuită, os, corn.

Au fost frecvente descoperirile de plastică antropomorfă și zoomorfă. Ceramica este de bună calitate, bine arsă, decorată cu motive geometrice și spiralice, cu grafit sau pictate. Formele și dimensiunile au dat informații privind funcționalitatea unor vase.

Uneltele de piatră demonstrează existența a numeroase ocupații precum prelucrarea intensă a lemnului, a pieilor de animale, a osului sau cornului. Uneltele de cupru, reprezentate prin ace de pescuit, străpungătoare, dălțițe și topoare, dovedesc cunoașterea metalurgiei. Descoperirea unui pandantivului de aur și a unor fragmente ceramice pictate cu pulberea acestui metal prețios sunt mărturiile ale măiestriei artistice a celor ce le-au realizat.

Multe dintre aceste piese și-au găsit locul în expoziție permanentă de arheologie a Muzeului Județean Teleorman sau au făcut parte din expoziții itinerante naționale sau internaționale.



Pavel Mirea

EVENIMENT

SIMPOZIONUL „VITĂNEȘTI 25”

Realizări și perspective în cercetarea epocii neo-eneolitice din sud-vestul Munteniei,
Alexandria 18, 19 octombrie 2018

Prima parte a evenimentului, desfășurată joi, 18 octombrie 2018, a fost dedicată aniversării a 25 de ani de la începerea cercetărilor arheologice de la Vitănești punctul „Măgurice”, jud. Teleorman - masa rotundă „**VITĂNEȘTI 25 – Realizări și perspective în cercetarea epocii neo-eneolitice din sud-vestul Munteniei**”. Moderată dr. Radian Andreescu, responsabil științific al șantierului arheologic de la



Vitănești, masa rotundă a reunit un număr de 30 de specialiști – arheologi, arheozoologi, sedimentologi, restauratori, conservatori, de la o serie de instituții muzeale și de cercetare din țară (Muzeul Național de Istorie a României, Institutul de Arheologie „Vasile Pârvan” București, Muzeul Municipiului București, Muzeul Județean de Istorie și Arheologie Prahova, Muzeul Județean Ialomița, Muzeul Județean Buzău, Complexul Muzeal Național „Curtea Domnească” Târgoviște, Muzeul Romanișului Caracal), precum și de la muzeul din Alexandria și alte instituții din județul Teleorman cu atribuții în prezervarea patrimoniului (Direcția Județeană pentru Cultură Teleorman, Inspectoratul Județean de Poliție Teleorman).

Au fost dezbătute aspecte ce țin de cercetarea epocii neo-eneolitice din sud-vestul Munteniei, zonă ce include în cea mai mare parte a ei județul Teleorman, urmărindu-se evoluția și rezultatele din ultimii 25 de ani. Participanții s-au deplasat la Vitănești, pentru a vizita sitului arheologic „Măgurice” și pentru discuții la fața locului.

Al doilea eveniment, desfășurat vineri, 19 octombrie 2018, a fost atât unul aniversar, cât și unui omagial și a fost prilejuit de lansarea numărului 10/2018 al revistei **Buletinul Muzeului Județean Teleorman. Seria Arheologie**.

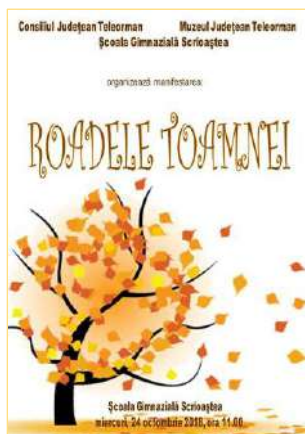
Acest al 10-lea număr al revistei a fost dedicat cercetătorului Radian Andreescu la împlinirea vârstei de 60 de ani, cel care în ultimii 25 de ani a cercetat epoca neo-eneolitică din județul Teleorman, atât prin investigațiile efectuate la Vitănești, cât și prin alte proiecte, unele cu participare internațională, ce au vizat o serie de așezări din milenii 6-5 î.Hr. de la Alexandria, Lăceni și Măgura.

Prezentarea volumului a fost făcută de dr. hab. Adina Boroneanț (Institutul de Arheologie „Vasile Pârvan” București), membru în colegiul de redacție, fiind urmată de o serie de alocuțiuni din partea invitaților.

Pavel Mirea



PROIECTUL „MUZEUL... TE VIZITEAZĂ”

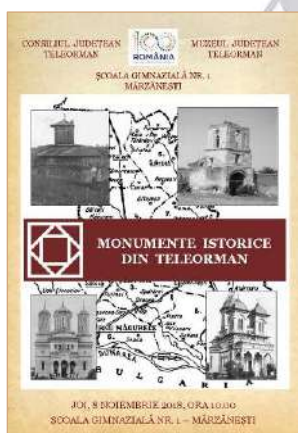


La data de 24 octombrie 2018 proiectul *Muzeul... te vizitează* a ajuns în comuna Scrioaștea la Școala Gimnazială, unde a avut loc manifestarea *Roadele toamnei*. Aceasta s-a desfășurat într-o sală de clasă, la clasa învățătoarei Mihaela Roșu, fiind prezenți școlari ai celorlalte clase I-IV, împreună cu cadrele didactice. Le-am vorbit copiilor despre obiceiurile și credințele populare legate de toamnă și roadele ei: în tradiția românească, pentru că acum se răcește vremea, luna septembrie poartă denumirea de „râpciune”. În această lună începe culesul poamelor și al viilor iar prima săptămână a lunii este dedicată Sfintei Fecioare Maria (Nașterea Maicii Domnului sărbătorită la data de 8 septembrie), Sântămăria Mică cum se i mai spune popular, această zi fiind considerată hotarul astronomic dintre vară și iarnă. Acum se închide pământul pentru reptile și insecte, iar rândunelele pleacă spre țările calde. Tot acum au loc târguri și iarmaroace unde se vând și se cumpără produse specifice acestui sezon. Din această zi, venind vremea răcoroasă, bărbații nu mai poartă pălărie, ci căciulă. Țăranul român și-a legat câteva activități practice de Sântămăria Mică, cum ar fi: culegerea ultimelor plante și fructe de leac; bătutul nucilor, pentru ca la anul să facă rod; semănatul grâului, orzului și secarei. Înaintea datei de 14 septembrie, câmpurile de grâu trebuie arate și semădate, spunându-se: „să nu fii zgârcit la semănat, că te vei căi la secerat”. În cea de-a doua săptămână a lunii septembrie se celebrează Ziua Crucii, sărbătoare de care țăraniile noștri au legat culesul viilor, facerea mustului și a vinului. În credința poporului român, strugurii ultimei tufe de vie nu se culeg niciodată, fiind lăsați prinos lui Dumnezeu și păsărilor cerului. Aceștia se numesc Strugurii lui Dumnezeu. Începând cu săptămâna a treia a lunii, gospodinele încep să pregătească proviziile pentru iarnă, iar bărbații pregătesc țuica. Aceste activități continuă și în luna octombrie, numită popular „brumărel”, lună care are ca sărbătoare importantă Sfântul Dumitru la data de 26 octombrie. De acum începe să se facă focul în casă, căci vremea se răcește. Luna noiembrie numită popular și „brumar” este luna în care se încep activitățile legate de industria casnică textilă, adică torsul și țesutul. Sezătorile sunt în toi și se începe repetarea colindelor după data de 14 noiembrie când începe postul Crăciunului. Este foarte importantă data de 30 noiembrie ziua Sf. Andrei, când se pune la încolțit grăușorul pentru a vedea care dintre membrii familiei vor avea noroc în anul care vine. Cu ajutorul unui smartTV am arătat copiilor un material despre toamnă care conține ghicitori legate de acest anotimp, ghicitori de care copiii au fost foarte încântați. La sfârșit aceștia au prezentat un scurt program artistic cu jocuri și dansuri populare teleormănene.

Scrioaștea

Luminița Gheorghe

* * *



Joi, 8 noiembrie 2018, proiectul educativ *Muzeul... te vizitează* a ajuns la Școala Gimnazială nr. 1 din Mărzănești unde, împreună cu clasa a III-a, condusă de prof. învăț. primar Claudia Bancu, am desfășurat manifestarea intitulată *Monumente istorice din Teleorman*.

Mărzănești

În cadrul activității elevilor le-au fost prezentate informații și imagini legate de cele mai reprezentative monumente istorice de pe teritoriul județului: Catedrala „Sfântul Alexandru” din Alexandria, construită între 1869-1896; Catedrala „Sfântul Haralambie” din Turnu Măgurele, construită între 1900-1905; Biserica cu hramul „Sfântul M. Mc. Dimitrie – izvorătorul de mir”, a vechii Mănăstiri Drăgănești de lângă Roșiorii de Vede, construită în 1647, actualmente biserica mănăstirii Coșoteni; Cetatea Turnu de lângă Turnu Măgurele, construită în sec. al XIV-lea de domnitorul Mircea cel Bătrân și Ruinele curții Bălăceanu din Tătăraștii de Sus ce datează din sec. al XVII-lea. Și pentru a-și face o imagine cât mai completă despre monumentele istorice din Teleorman le-au fost prezentate și imaginile a trei monumente – Tribunalul din Turnu Măgurele (1914); Primăria orașului Roșiorii de Vede (1912-1920) și Capela Stella Maris din Vitănești (1936) – care, deși construite secolul trecut, sunt la fel de importante și de reprezentative pentru istoria județului nostru.

Claudiu Olaru

* * *



Pentru proiectul *Muzeul... te vizitează*, având în vedere faptul că anul 2018 a fost dedicat aniversării Marii Uniri, s-a ales acest subiect prezentării făcute elevilor Liceului Pedagogic „Mircea Scarlat” din Alexandria. Expunerea a pornit, pentru o mai bună înțelegere, prin introducerea în atmosfera Primului Război Mondial și participarea României, din 1916, de partea Antantei. Conflict pornit de la un incident local precum atentatul de la Sarajevo, el a răvășit întregul edificiu european din temelii, între anii 1914 și 1918. Asasinarea prințului moștenitor Frantz Ferdinand, decizia Austro-Ungariei de a pedepsi Serbia, mobilizarea armatei ruse, invazia germană a Franței și a Belgiei au fost cauzele declanșării războiului, pentru ca foarte repede să se ajungă la un război total, un război de mase. România după doi ani de neutralitate a acceptat participarea la război având în vedere unirea Ardealului și a Bucovinei cu țara, în detrimentul Basarabiei. Oamenii politici români au considerat că România trebuia să plătească, printr-un tribut de sânge, teritoriul revendicat. Cei doi ani de participare a costat România imense pierderi materiale și mai ales umane. Raportat la numărul populației, românii s-au aflat printre beligeranții care au dat cele mai multe victime. La începutul anului 1918 soarta războiului era departe de a fi hotărât, România în continuare ocupată de armatele germane, Europa aflată în impas iar în această incertitudine generală români basarabeni la 27 martie hotărâsc unirea cu România.

Alexandria

PROIECTUL „MUZEUL... TE VIZITEAZĂ”

Sfârșitul războiului, prin capitularea Germaniei la 11 noiembrie 1918, a făcut posibilă unirea Bucovinei la 28 Noiembrie și Ardealului la 1 Decembrie, provincii cu populație majoritară română în granițele României. Așa s-a înfăptuit România Mare, un stat cu o populație numeroasă și un teritoriu extins, în măsură să joace un rol important în istoria Europei. România de astăzi este creația Primului Război Mondial și a Tratatelor de pace din anii ulteriori.

Steluța Pătrașcu

* * *

Alexandria

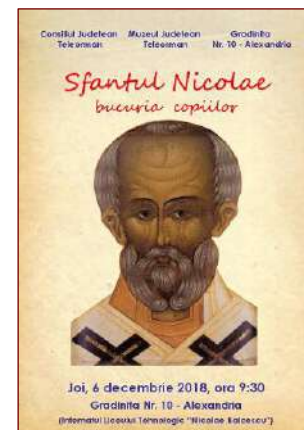
La data de 6 decembrie, proiectul educativ *Muzeul... te vizitează* a ajuns la Grădinița Nr. 10 (Internatul Liceului Agricol) din Alexandria pentru a desfășura, împreună cu grupa mare A, condusă de prof. învă. preșcolar Daniela Stoica și Eliza Grigore, manifestarea intitulată *Sfântul Nicolae – Bucuria copiilor*.

În cadrul activității preșcolarii au aflat informații legate de viața și activitatea acestui mare sfânt, de cele mai importante și mai cunoscute minuni pe care acesta le-a făcut și pentru a-l cunoaște și mai bine le-au fost arătate mai multe icoane ce îl înfățișau pe Sfântul Nicolae. A urmat partea cea mai așteptată de cei mici din activitate și anume partea în care li s-au relatat cele mai cunoscute legende ce îl au ca personaj pe acest sfânt foarte iubit în toată lumea, parte în care au fost cei mai activi, participând la completarea poveștilor.

La finalul activității preșcolarii au primit bomboane și au promis că se vor comporta frumos tot anul pentru a nu primi nuieleșe și că se vor pregăti cum se cuvine pentru venirea Sfântului Nicolae, cunoscut în popor drept Moș Nicolae, cel care aduce daruri în fiecare an copiilor cuminiți și ascultători.

Claudiu Olaru

* * *



Vârtoape de Jos

La data de 19 decembrie 2018 *Muzeul... te vizitează* a poposit în comuna Vârtoapele, unde la școala gimnazială aflată în centrul comunei a avut loc activitatea *Tradiții de Crăciun și Anul Nou*. La aceasta au participat elevii ai claselor I-IV din școală împreună cu cadrele didactice. Activitatea a avut ca scop prezentarea sărbătorilor de iarnă cuprinse între 6 decembrie și 7 ianuarie și cele mai importante obiceiuri și tradiții săvârșite cu ocazia acestor sărbători în zona Teleormanului, de la colinde până la întocmirea calendarelor populare. În cultura populară se consideră că timpul se naște la Anul Nou, se maturizează, îmbătrânește, devine moș și moare la vârsta de 365 de zile. La începutul anului sfinții sunt tineri și, odată cu trecerea lunilor ei devin bătrâni, moși, ca Moș Nicolae și Moș Crăciun. Potrivit legendelor, Crăciun are atât puteri miraculoase, specifice zeilor și eroilor din basme, dar și defecte specifice omului de rând. Tradițiile contemporane despre Moș Crăciun „darnic și bun”, încărcat cu daruri multe, sunt printre puținele influențe livrestre pătrunse în cultura populară de vest la est, de la oraș la sat, ca și tradiția bradului de Crăciun. În sate, înainte vreme, în seara zilei de 24 decembrie se aprindea în vatră un butuc de brad, numit Crăciun, care ardea până dimineața și care simboliza lumina adusă de noul născut pe pământ și jertfa din casa tradițională.

Începând din seara Ajunului, copiii colindă, ducând din casă în casă, veste minunată a nașterii pruncului Iisus. Spiritele rele sunt alungate prin zgomote produse de bice sau tălângi. Ei sunt răsplătiți cu mere, nuci, covrigi, sau bani. Între Crăciun și Anul Nou copiii colindă cu Steaua iar în ziua și în noaptea de 31 decembrie tinerii colindă cu plugușorul. În această noapte oamenii de la țară întocmesc calendarele populare: în douăsprezece jumătăți de cepe aproximativ egale, reprezentând cele douăsprezece luni ale anului, oamenii pun aceeași cantitate de sare și în funcție de apa care se strânge în fiecare jumătate de ceapă, ei știu care lună va fi ploioasă sau secetoasă. Se spune că acest calendar nu dă greș niciodată.

Ciclul sărbătorilor de iarnă se încheie cu Boboteaza la 6 ianuarie, când preoții sfințesc apele și întreaga fire iar ziua de 7 ianuarie este ziua închinată Sfântului Ioan Botezătorul. La rândul lor, copiii au susținut un program de colinde din Teleorman, după care au fost răsplătiți cu bomboane.



Luminița Gheorghe



PROIECTUL „ȘCOALA DE VARĂ”

Muzeul Județean Teleorman a organizat în perioada 21 – 28 august 2018 a V-a ediție a proiectului educațional *Școala de vară*. Proiectul, adresat elevilor din ciclul primar și gimnazial, s-a derulat pe parcursul a șase zile și a cuprins 6 ateliere: *România Mare în ochii mei* (21 august), *În lumea cărților poștale* (22 august), *Portrete de regine ale României* (23 august), *5 semne de carte, practice și atractive* (24 august), *Să învățăm să tricotăm* (27 august) și *Statuete în preistorie* (28 august).

Ca și în anii precedenți, *Școala de vară* 2018 s-a bucurat de interesul și de participarea unui număr mare de copii care, alături de angajații muzeului, au lucrat și au dobândit abilități și cunoștințe în arta decorativă, a colajului, a modelajului în lut și a picturii.

* * *

ATELIERUL „ROMÂNIA MARE ÎN OCHII MEI”

Atelierul *România Mare în ochii mei*, s-a desfășurat în data de 21 august 2018 în cadrul proiectului *Școala de vară*. Au participat 11 elevi, cu vârstele cuprinse între 6 și 14 ani. El a avut drept scop conștientizarea de către elevii participanți a importanței istorice a înfăptuirii României Mari prin unirea provinciilor românești sub același drapel, acum 100 de ani.

În prima parte a atelierului, copiilor li s-au prezentat principalele evenimente istorice care au condus la acest mare act istoric precum și semnificația drapelului tricolor românesc.

În partea a doua elevii au realizat, folosind tehnicile decupajului și colajului stegulețe tricolore. În final aceștia au scris câte un mesaj privitor la „Centenar” pe harta României.

În cele două ore de desfășurare a atelierului copiii au reușit să înțeleagă semnificația marcării celor 100 de ani de la înfăptuirea României Mari. Totodată și-au însușit tehnicile decupajului și colajului folosite la realizarea drapelului național.

Cătălin Borțun



PROIECTUL „ȘCOALA DE VARĂ”

ATELIERUL „ÎN LUMEA CĂRȚILOR POȘTALE”

Desfășurat în data de 22 august 2018, în cadrul *Școlii de Vară* a Muzeului Județean Teleorman, atelierul intitulat *În lumea cărților poștale* s-a adresat copiilor între 5 și 12 ani și a avut următoarele obiective: descoperirea și dezvoltarea creativității și a simțului artistic al participanților, dobândirea de noi cunoștințe precum și atragerea copiilor spre activitățile muzeului. Pentru realizarea acestui atelier au fost folosite: imagini imprimate cu diferite construcții, monumente și personalități reprezentative pentru județul nostru, cartonașe tăiate pentru a respecta dimensiunile standard ale unei cărți poștale, forfecuțe, lipici, rigle, timbre, carioca, creioane, markere și pene de gâscă prelucrate pentru a se putea scrie cu ele.

În prima parte a atelierului copiii participanți au aflat istoria apariției primelor cărți poștale, acest tip de corespondență rapidă apărând datorită faptului că taxele pentru cărțile poștale erau inferioare corespondenței în plic. Apoi că primele cărți poștale nu erau ilustrate. Le-au fost prezentate în copie și prima carte poștală românească neilustrată, prima carte poștală românească ilustrată, precum și cea mai veche carte poștală apărută în Teleorman.

În cea de-a doua parte a atelierului copiii au realizat mai multe cărți poștale pe diferite teme (*Alexandria, Teleorman, Personalități teleormănene, Biserici teleormănene, Monumente ale eroilor teleormăneni*) respectând următoarele etape: decuparea imaginilor dorite pentru a realiza cartea poștală, lipirea imaginilor decupate pe cartonașul ce respecta dimensiunile standard ale unei cărți poștale, scrierea titlului ales pentru cartea poștală realizată și, după caz, scrierea sub imaginile lipite a numelui personalității sau a monumentului reprezentat în imagine, realizarea cu ajutorul unui marker și a unei rigle a spațiilor necesare pe spatele unei cărți poștale, mai exact a spațiului dedicat scrierii destinatarului și a celui pentru lipirea timbrului, completarea cu ajutorul penei de gâscă a spațiului dedicat mesajului expeditorului, lipirea timbrului.

La final copiii participanți au plecat acasă cu cărțile poștale realizate iar noi, datorită interesul pe care l-au arătat copiii, am putut declara că atelierul și-a atins scopul pentru care a fost gândit și realizat.

Claudiu Olaru



PROIECTUL „ȘCOALA DE VARĂ”

ATELIERUL „PORTRETE DE REGINE ALE ROMÂNIEI”

Atelierul intitulat *Portrete de regine ale României* s-a adresat copiilor cu vârsta între 7-10 ani și a avut loc în data de 23 august, orele 10.00-12.00 la sediul Muzeului Județean Teleorman. Prin desfășurarea lui s-a urmărit cunoașterea reginelor din istoria națională: Elena Cuza (1859-1866), Elisabeta (1869-1914), Maria (1875-1938) și Elena (1921-1928). Elena Cuza o prezentă sfioasă și blândă a luat parte la ceremonii alături de domnitorul și soțul său Alexandru Ioan Cuza (1859-1866) implicându-se în ajutorarea săracilor și a orfanilor. Regina Elisabeta, soția regelui Carol I (1866-1914), în cartea sa intitulată „Poveștile unei regine” își face autoportretul astfel: „a fost odată o regină bună, care vroia să aline toată suferința pe care o vedea pe lume. Dar oricât de mult bine făcea, cu atât i se părea că nevoia creștea”. Regina Maria, soția regelui Ferdinand I (1914-1927), frumoasă, elegantă, inteligentă și neînfricată, admirată și invidiată, a avut un rol covârșitor în Primul Război Mondial prin ajutorul dat ostașilor răniți de pe front, de aici purtând cognomenul de „mama răniților”. Regina Elena, soția regelui Carol al II-lea (1930-1940) și mama regelui Mihai I a rămas o figură mai puțin cunoscută. Toate aceste prezențe feminine din istoria noastră au încercat prin eforturile lor să ajute pe cei aflați în nevoi și defavorizați de soartă, aducând domniilor un plus de bunătate și umanitate.

Obiectivele urmărite prin desfășurarea atelierului au fost: o mai bună cunoaștere a istoriei cu ajutorul imaginilor, fixarea vizuală a personajelor istorice prezentate și exersarea abilităților plastice prin folosirea culorilor de către copii.

Steluța Pătrașcu



PROIECTUL „ȘCOALA DE VARĂ”

ATELIERUL „5 SEMNE DE CARTE PRACTICE ȘI ATRACTIVE”

Deși cărțile sunt pe cât de necesare, pe atât de frumoase, de multe ori graba și lipsa unui semn de carte la îndemână, ne determină să îndoim colțurile paginilor, să așezăm cartea deschisă cu paginile în jos, să punem repede între file diverse obiecte, toate acțiuni ce duc la deteriorări sau deformări nedorite. Astfel are de suferit încheierea cărților, cu frânturi ale cotorului acestora și desprinderea filelor din blocul de carte, iar paginile frecvent îndoite se pot fisura sau rupe. În sprijinul elevilor am organizat o activitate de realizare a 5 semne de carte, din diferite materiale frumos îmbinate și parțial pregătite, unde este cazul.

Astfel, primul dintre ele s-a realizat sub forma bufniței înțelepte, ca simbol pentru cei ce citesc mult, semn de carte ce va fi folosit pe colțul inferior al paginilor. Copiii au lipit fragmentele de carton subțire, diferit colorat și desenat, pregătit parțial în forme potrivite, astfel încât forma rezultată să poată cuprinde ușor în ea mai multe pagini ale colțului de carte.

Al doilea semn de carte este din fetru colorat în forma unei pisicuțe stilizate. Din câteva fragmente de culoare roz, verde, gri și negru, pregătite dinainte și lipite în pozițiile corecte, copiii au compus capul unei pisicuțe și o amprentă de lăbuță a acesteia, unite printr-o fâșie mai lungă, de înălțimea unei cărți.

Cel de-al treilea semn de carte este constituit din două fragmente din dantelă de mătase, de lungimea unei cărți, pe care copiii le-au unit între ele prin împletirea în găurelele lor laterale a unui șiret satinat. Ca terminații ale acestuia la capete au fost adăugate trei mărgeluțe din lemn colorat, fixate prin înnodarea șiretului.

Al patrulea semn de carte s-a realizat extrem de ușor, cu ajutorul unei tije subțiri de tip arici colorată în portocaliu, având în capătul superior două emoticoane vesele și viu colorate. Acestea din urmă având pe dos câte un film adeziv, copiii le-au lipit de-o parte și de alta a capătului tije, la celălalt capăt introducându-se o mărgeluță din sticlă, fixată prin răsucire.

Cu puțin talent la pictură a fost realizat și cel de-al cincilea semn de carte, deoarece copiii au colorat pe un contur în creion două tipuri de desene, alese diferit pentru fete și pentru băieți. Ca un exercițiu caligrafic, pe spațiul liber ei au scris un citat în limba engleză referitor la lectură.

Simona Tironeac, Pompilia Zaharia



PROIECTUL „ȘCOALA DE VARĂ”

ATELIERUL „SĂ ÎNVĂȚĂM SĂ TRICOTĂM”

Derulat în ziua de 27 august 2018, între orele 10.00 - 12.00, atelierul *Să învățăm să tricotăm* a fost unul dintre atelierelor prin care am urmărit să prezentăm și să-i inițiem pe cei mici în tainele unui meșteșug tradițional, aproape uitat. În același timp, prin acest atelier ne-am propus și să-i facem pe copiii participanți să dobândească deprinderi lucrative, folosind atenția și îndemânarea.

În prima parte a activității, copiii au primit informații despre importanța tricotatului în viața oamenilor și despre arta realizării acestui meșteșug popular. Au aflat că, alături de tors și țesut, tricotatul reprezintă una din ocupațiile de bază de altădată ale femeii teleormănene. În trecut, în gospodăria țărănească teleormăneană îmbrăcămintea întregii familii era realizată de către mâinile harnice ale femeilor și fetelor; chiar dacă acestea nu erau știutoare de carte, realizau lucruri valoroase pentru portul de zi cu zi sau pentru portul de sărbătoare. Piese de îmbrăcăminte tricotate sau împletite erau mai mult pentru anotimpul rece: flanele bărbătești și femeiești, ilicuri, ciorapi, fulare, mănuși, căciuli pentru copii.

Totodată, cei mici au învățat și despre materialele folosite, despre tehnica obținerii culorilor firelor de lână sau de bumbac și au fost inițiați în tainele și tehnicile tricotatului. Astfel, ei au aflat că firele din care erau executate hainele tricotate erau fire de lână sau de bumbac toarse cu ajutorul furcii de tors și al fusului, apoi se făceau sculuri și apoi gheme. Culorile dorite ale acestor fire se realizau tot în gospodărie folosind plante știute mai ales de către femeile bătrâne, operațiune ce se realiza vara sau primăvara.

În partea a doua a atelierului, fiecare copil a primit câte o pereche de andrele și gheme de lână colorată și au aplicat cele învățate. Cu răbdare și îndemănare, folosind tehnica cea mai simplă de tricotat, au realizat bentițe de pus pe cap, completate cu o floricică realizată de noi din aceleași fire, dar de culori diferite și brățări împletite. Toți copiii au terminat atelierul foarte mulțumiți de ceea ce a ieșit din mâinile lor micuțe. Spre entuziasmul lor, împletiturile realizate au fost luate acasă drept amintire.

Noi am dorit - și credem că am reușit - ca prin derularea acestui tip de atelier să le dezvoltăm copiilor, pe lângă abilități cum ar fi îndemânarea și priceperea de a împleti cu ajutorul andrelor, și plăcerea pentru a realiza un mic obiect handmade, știut fiind faptul că lucrurile tricotate de mână au mare căutare și se vând scump la târgurile meșterilor populari.

Corina Iordan, Lumina Gheorghe



PROIECTUL „ȘCOALA DE VARĂ”

ATELIERUL „STATUETE DIN PREISTORIE”

În cadrul proiectului *Școala de vară*, pe 28 august 2018, s-a desfășurat atelierul cu titlul *Statuete din preistorie*. Organizatorii și-au propus, în primul rând, aducerea patrimoniului local în atenția tinerilor și familiarizarea acestora cu tehnici de modelare și decorare din preistorie. Activitatea s-a derulat pe parcursul a două ore. Vârsta participanților a fost cuprinsă între 6 și 14 ani.

La început, a avut loc o incursiune în lumea meșterilor preistorici, prin intermediul unei vizite în expoziția de arheologie, unde copiii au putut admira numeroasele statuete zoomorfe și antropomorfe și unde au primit informații despre modul de realizare a acestora.

În a doua parte a atelierului, sub îndrumarea specialiștilor muzeului, având ca modele de lucru numeroase planșe cu piese originale și replici ale acestora, tinerii au experimentat diverse metode de modelare. Ca material de lucru s-a folosit pasta de modelaj.

Modelele prezentate au cuprins statuete antropomorfe, zoomorfe și antropozoomorfe din cultura Gumelnița, descoperite în special în tell-ul Vitănești Măgurice. Statuetele antropomorfe au fost de două tipuri: o figurină antropomorfă cu picioarele lipite, brațele întinse în lateral, decorată cu motive liniare incizate și una cu corpul sferic, având postura brațelor asemănătoare cu cea a primului tip. În categoria statuetelor zoomorfe au fost incluse figuri de broaște țestoase, bovidee, porci și arici. Un ultim model a fost constituit din statuete antropozoomorfe – jumătate om, jumătate pasăre.

Pe parcursul atelierului, copiii și-au valorificat abilitățile manuale și au reușit să își formeze deprinderile de lucru. Au urmat instrucțiunile și au realizat exemplare după modele, dar, dând frâu imaginației au creat și alte figurine.

În final, toți au plecat încântați și satisfăcuți că au putut modela cu propriile mâini obiecte asemănătoare cu cele din preistorie.

Mădălina Dumitru, Ion Torcică



RELAȚII PUBLICE

Comunicarea este una din misiunile prioritare ale muzeelor din secolul XXI, prioritară deci și pentru Muzeul Județean Teleorman. De ce este atât de importantă comunicarea? Motivul este unul simplu: muzeele au, ca principala obligație față de publicul vizitator, să interpreteze și să transmită, în diverse maniere, semnificațiile obiectelor găzduite în sălile de expoziții contribuind astfel la înțelegerea fenomenelor istorice, sociale, politice, economice etc. Rolul de comunicator, de mediator între instituția muzeală și publicul ei revine, desigur, serviciului de Relații Publice.

Plecând de la aceste considerente, și în anul 2018, serviciul de Relații Publice din cadrul Muzeului Județean Teleorman a avut în centrul atenției publicul, stabilind strategii de comunicare și atragere a acestuia și analizând în permanență evoluția atât a vizitatorilor reali cât și cea a vizitatorilor virtuali, prin monitorizarea traficului de pe website-ul www.muzeulteleorman.ro și de pe contul de facebook al muzeului. Astfel, în anul 2018, instituția noastră a înregistrat 3601 de vizitatori reali și peste 7700 de vizitatori virtuali.

Activitățile organizate și derulate de către specialiștii Muzeului Județean Teleorman au fost promovate permanent prin afișe, invitații, comunicate de presă transmise către mass-media locală și națională, pe liste de e-mail-uri, pe portalurile Consiliului Județean Teleorman, CIMEC, pe website și facebook. Presa a fost monitorizată în permanență, iar copii după articolele apărute au fost arhivate într-un Dosar de Presă. De asemenea, au fost conservate în format digital fotografiile și imaginile video de la toate evenimentele culturale și promovate pe Youtube, pe pagina de Facebook a instituției și pe website-ul Muzeului Județean Teleorman.

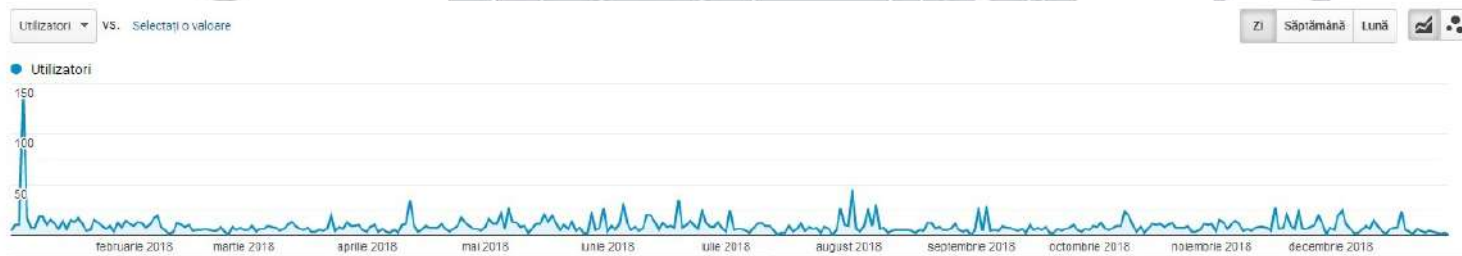
În 2018 au fost transmise către mass-media, și implicit către public, 62 de comunicate de presă și 85 de afișe ale expozițiilor și evenimentelor culturale organizate de instituția noastră. Activitatea Muzeului Județean Teleorman a fost oglindită în 619 de articole publicate în ziare locale și centrale precum și prin mijloacele de comunicare audio-video și virtuale: ziare locale – 54, Agerpres – 64, televiziuni locale – 61, radiouri locale – 127, radio național – 63, presa de specialitate (Rețeaua Națională a Muzeelor din România, Centru Informatic de Memorie Culturală, Colecționarul, site-uri specializate etc.) – 43, apariții on-line – 207.

Campania susținută de promovare a instituției prin intermediul rețelei de socializare Facebook a continuat și pe parcursul anului 2018. Au fost postate 134 de texte și peste 1500 de fotografii. În prezent, contul de Facebook al Muzeului Județean Teleorman numără 4682 de prieteni și 1462 aprecieri venite de la vizitatorii virtuali din întreaga țară și din străinătate (Spania, Marea Britanie, Italia, Statele Unite ale Americii, Germania, Austria). Feedback-ul – aprecierile și comentariile care pot fi vizualizate pe cont – demonstrează eficiența acestui mod de relaționare cu publicul.

La rândul său, website-ul instituției a fost actualizat permanent. Conform monitorizării realizate cu programul *Google Analytics*, în perioada 1 ianuarie - 31 decembrie 2018, a fost înregistrat un număr de **3555** vizite virtuale pe adresa www.muzeulteleorman.ro, reprezentând **2661** vizitatori virtuali din 46 de țări de pe cele 7 continente (Europa - 2336, America de Nord și de Sud - 123, Asia - 170, Africa - 31, Australia și Oceania - 1, plus o locație nesetată), cu o medie de 4,32 pagini vizitate la fiecare accesare.

O statistică a clasamentului primelor cinci locuri la diferite categorii ale vizitelor virtuale poate fi sintetizată astfel:

	Țări		Orașe (România)		Orașe (din lume)	
1	România -	1827	București -	836	Paris (Franța) -	283
2	Franța -	295	Alexandria -	405	Randburg (Africa de Sud) -	29
3	SUA -	92	Cluj -	50	Saint Petersburg (Rusia) -	22
4	Marea Britanie -	46	Râmnicu Vâlcea -	43	Ashburn (SUA) -	14
5	Germania -	29	Pitești -	38	McAllen (SUA) -	13

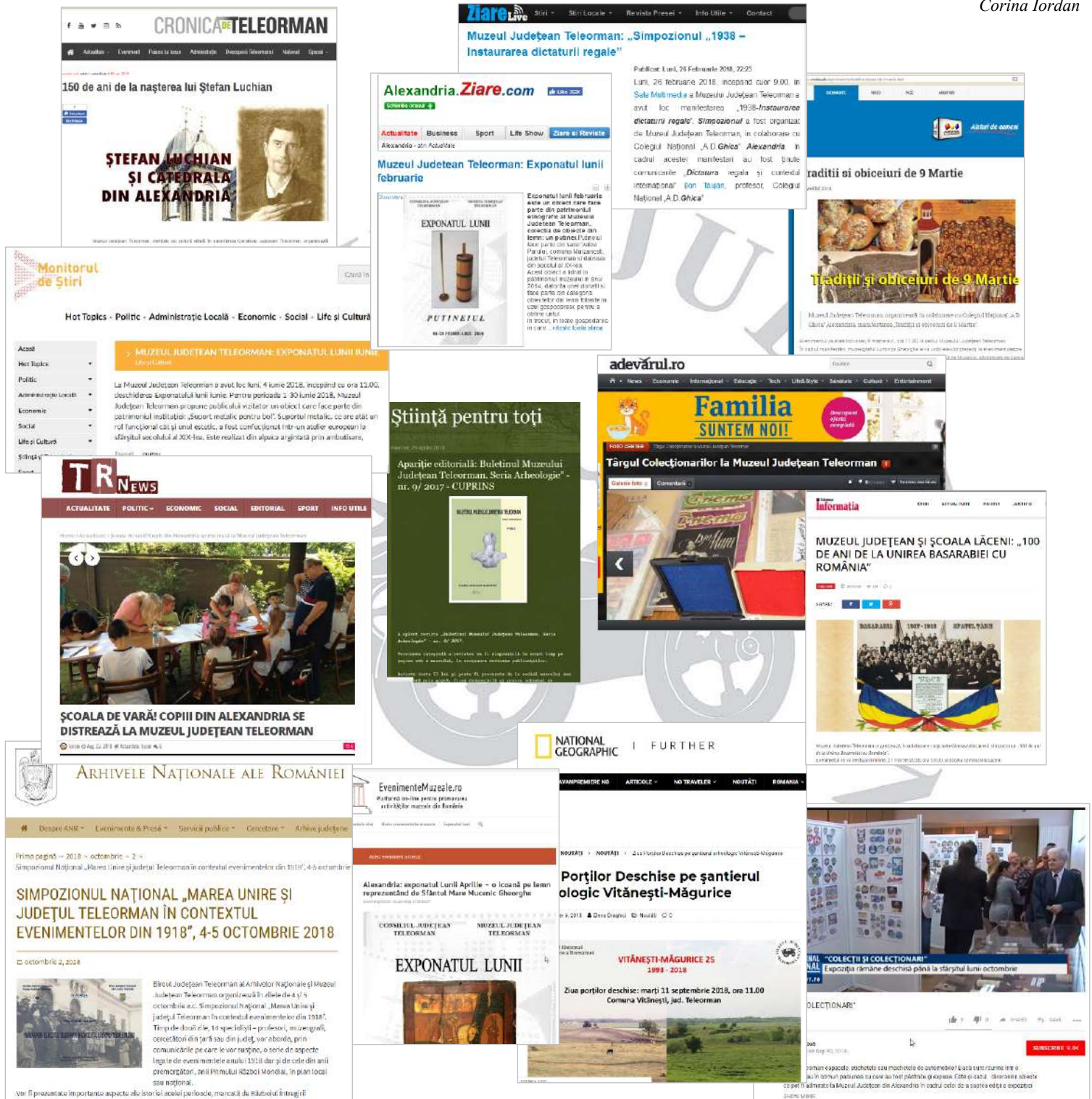


RELAȚII PUBLICE

În ceea ce privește strategia pentru stabilirea și menținerea relațiilor partenariale cu instituțiile colaboratoare, Muzeul Județean Teleorman a derulat și în anul 2018 o serie de programe educative – **Muzeul-sursă de cultură și educație, Muzeul... te vizitează, Școala de Vară** - destinate preșcolarilor, școlărilor și liceenilor, dar a venit și în întâmpinarea altor instituții cu sprijin logistic. Astfel, în cursul anului trecut, au fost încheiate 13 parteneriate educaționale cu unități de învățământ din județ (2 - preșcolar, 7 - clasele I-VIII, 3 - clasele IX-XII, 1 Asociația T.E.T.A.).

Tot la acest capitol, al relațiilor publice, trebuie să menționăm, nu în ultimul rând, buna colaborare pe care am avut-o și pe care o avem cu o serie de instituții din județ și din țară (Consiliul Județean Teleorman, Biroul Județean Teleorman al Arhivelor Naționale, Episcopia Alexandriei și Teleormanului, Inspectoratul Județean de Poliție Teleorman, Inspectoratul Județean pentru Situații de Urgență, Inspectoratul Județean de Jandarmi, Secția Alexandria a Societății Numismatice Române, Inspectoratul Școlar Teleorman) care ne-au fost alături și în 2018 în organizarea și participarea la evenimentele organizate și găzduite de Muzeul Județean Teleorman.

Corina Iordan



PREMIILE MUZEULUI JUDEȚEAN TELEORMAN



Acordarea celor două premii de excelență - **Premiul „Ioan Spiru” pentru cercetare arheologică** și **Premiul „Ion Moraru” pentru cercetare istorică** – a încheiat și în acest an sezonul activităților culturale organizate de Muzeul Județean Teleorman.

Evenimentul a avut loc în ziua de 14 decembrie și a reunit în *Sala Multimedia* oameni de cultură, profesori, colaboratori ai instituției precum și reprezentanți ai familiilor celor două mari personalități ale căror nume au fost atribuite premiilor instituite de Muzeul Județean Teleorman.

Premiile s-au acordat, ca și în anii trecuți, în urma evaluării efectuate de către un juriu de specialitate, pentru lucrări științifice originale, redactate în limba română, ce au avut ca subiect arheologia și istoria, lucrări publicate în ultimii trei ani, incluzând și anul calendaristic pentru care se acordă premiul.

În 2018, **Premiul „Ioan Spiru” pentru cercetare arheologică** a fost acordat domnului Theodor Ignat pentru volumul *Cultura Gumelnița pe valea Mostiștei*, apărut în anul 2018. Lucrarea reprezintă forma finală tezei de doctorat susținută în cadrul Institutului de Arheologie „Vasile Pârvan” București în anul 2013 și are la bază cercetările efectuate de dl. Theodor Ignat ca membru al unui colectiv științific multidisciplinar ce desfășoară săpături arheologice în siturile de la Sultana „Malu Roșu” și Măriuța, aflate pe valea Mostiștei (jud. Călărași). Volumul integrează coerent informațiile cunoscute din

cercetările anterioare cu cele inedite, aflate în patrimoniul diferitelor muzee, precum și cu rezultatele cercetărilor recente, realizând o sinteză privind istoria și modul de viață al comunităților culturii Gumelnița din acea parte a Munteniei.

Theodor Ignat este arheolog expert, șeful Biroului de Arheologie din cadrul Muzeului Municipiului București, membru în Comisia Națională de Arheologie. Pe lângă volumul ce a fost premiat, a redactat, ca autor sau coautor, peste 30 de articole și studii de specialitate și rapoarte de cercetare.

Premiul „Ion Moraru” pentru cercetare istorică a fost acordat domnului Ștefan Păun pentru volumul *Album comemorativ – Drăgănești Vlașca 1916-1919*, apărut în anul 2018. Lucrarea este o reeditare a celei apărută în anul 1932, după indicațiile locotenentului Paul Epureanu și vizează modul în care a fost realizat Monumentul Eroilor din Drăgănești de Vlașca, în anul 1930. Reeditarea este realizată de dl. Ștefan Păun, care semnează o cuprinzătoare notă introductivă, ce oferă motivația lucrării dar și o serie de note explicative privind contextul evenimentelor, personalitățile vremii și destinele lor, toate acestea constituindu-se în recuperări necesare ale istorie locale. Volumul, în noua lui formă, ce apare în anul sărbătoririi Centenarului Marii Uniri, este un omagiu adus celor care s-au jertfit în luptele din 1916-1918, pentru realizarea idealului Unității Naționale.

Ștefan Păun este profesor universitar, doctor în istorie, decanul Facultății de Istorie - Geografie a Universității Hyperion din București, vicepreședintele Senatului Universității Hyperion, cadru didactic la Universitatea Politehnică din București. Este autor și coautor a peste 15 volume și 50 de articole și studii în reviste naționale și internaționale.

Corina Iordan



ARHEOLOGIE

GREUTĂȚILE DE LUT PENTRU RĂZBOIUL DE ȚESUT – DOVEZI ALE PRELUCRĂRII TEXTILELOR ÎN ENEOLITICUL JUDEȚULUI TELEORMAN

Greutățile de lut sunt împreună cu fragmentele de țesături sau amprente ale acestora, singurele dovezi directe ale practicării țesutului în perioadele vechi ale istoriei omenirii.

Fragmentele de țesătură se pot păstra în medii anaerobe sau extrem de uscate. Așa sunt descoperirile din palafitele central și vest europene din Italia, Elveția, Germania sau Franța, mormintele din Danemarca datând din epoca bronzului sau textilele descoperite în Orientul Apropiat. Fragmentele de țesătură se mai pot păstra lipite de diferite obiecte din fier sau bronz așa cum sunt fibulele sau diverse arme.

Au existat mai multe sisteme de țesut, dar cele mai importante au fost războiul de țesut vertical și cel orizontal. Primul s-a folosit în Europa din neolitic până în sec. al XIX-lea (în țările nordice). Cel orizontal, utilizat pentru prima oară în Egipt, continuă să fie întrebuițat și astăzi cu unele modificări.

Studiile despre textile au demonstrat existența unei legături între alegerea materialelor, a tehnicilor și a rezultatelor.

Războiul de țesut vertical era o piesă simplă, formată dintr-un cadru dreptunghiular din lemn, ansamblul firelor ce formau țesătura, greutatea din lut sau piatră ce foloseau la tensionarea urzelii și 1-3 tije orizontale pentru separarea grupurilor de ițe. Introducerea greutateților de lut în neolitic marchează o ruptură cu trecutul când se utilizau tehnicile manuale. Noul sistem a introdus o formă de automatism ce a permis țesătorilor, femei sau bărbați, să producă mai multe țesături în timp mai scurt.

Greutățile oferă o fereastră în viața vechilor meșteșugari, răspunzând la întrebările referitoare la locul unde au lucrat, uneltele folosite și produsele fabricate. Fiecare greutate era legată de un număr de fire cuprins între 5-30 bucăți. Mai multe fire erau nepractice iar maximul pentru eficiență fiind de 20-25 fire. De asemenea, grosimea firului este aceea care dictează numărul firelor legate de o greutate, un fir mai gros are nevoie de o greutate pentru război mai mare.

Greutățile de lut pot indica ce tipuri de țesături au fost făcute cu ajutorul lor. Materialul folosit la confecționarea greutateților era lutul, nears și ars, mai rar piatra. Ele pot avea forme variate: tronconice, conice, piramidale, semilunare, discoidale etc. Masa lor era cuprinsă între 150-2000 g. Grosimea era variabilă fiind deosebit de importantă deoarece influențează spațiul dintre firele de urzeală. Numărul lor este dictat de lățimea războiului și de stilul de a țese.

În studierea greutateților pentru războiul de țesut din neo-eneolitic dar și din alte epoci trebuie să ținem cont de masa și grosimea lor.

Experimentele au reconstituit legăturile dintre morfologia, masa greutateților, caracteristicile firelor și tipurile de țesături rezultate:

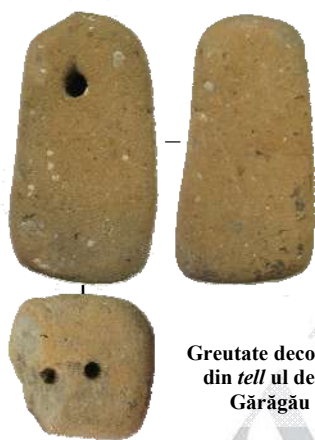
- dacă artizanul vrea să producă o țesătură cu fir gros trebuie să aleagă greutateți grele și groase;
- atunci când dorește o țesătură grosieră și densă alegea greutateți grele dar subțiri;
- pentru o țesătură rară, cu fire subțiri, trebuie selectate greutateți ușoare dar groase;
- o țesătură densă cu fir subțire se realizează cu greutateți ușoare și subțiri.

Lățimea țesăturii este determinată de lățimea marginilor de pornire și de lățimea greutateților (strânse una lângă cealaltă sau ușor spațiate) din fiecare rând. Modificările formei, mărimii și greutateților uneltelor textile precum prezența ori absența lor indică modificări în evoluția tehnicilor de tors și țesut.

Materialele folosite în neo-eneolitic erau fibre vegetale din care inul ocupa un loc de frunte. Începând cu epoca bronzului începe să fie utilizată și lâna. Diferitele tipuri de fire necesită tensiuni diferite atunci când sunt folosite la urzeală, tensiunea fiind dată de greutatețile de lut. Parțial grosimea firului determină tensiunea de urzeală adecvată dar valoarea tensiunii este afectată de cât de greu este firul tors, calitatea fibrei și gradul de pregătire a fibrei.

Pe teritoriul județului Teleorman, cele mai vechi greutateți pentru războiul de țesut au fost descoperite în siturile aparținând neoliticului timpuriu și mijlociu de pe teritoriul localității Măgura. Ele constituie elemente obișnuite de inventar în așezările eneolitice de la Vitănești *Măgurice*, Ciolăneștii din Deal, Siliștea Videle, Alexandria *Gorgan*, toate aparținând culturii Gumelnița.

Greutățile gumelnițene au fost confecționate atât din lut ars cât și nears. Forma lor a variat atât în funcție de sit cât și de nivelurile de locuire din *tell*-uri. În general au o formă de trunchi de piramidă, conice, triunghiular-aplatizate sau oval-aplatizate. Interesante sunt greutatețile din lut nears din nivelele Gumelnița A2 de la Vitănești. Acestea au forme și dimensiuni diferite, remarcându-se cele de peste 500 g. Existența lor ne duce cu gândul dacă nu cumva toate greutatețile erau inițial nears.



Greutate decorată din *tell* ul de la Gărăgău



Greutate decorată din *tell* ul de la Vitănești „Măgurice”



Greutate decorată din *tell* ul de la Vitănești „Măgurice”

ARHEOLOGIE

Tipic pentru cultura Gumelnița sunt greutatea decorative. În județul Teleorman, sunt cunoscute la Vitănești *Măgurice*, Ciolănești din Deal, Gărăngău. Cu ajutorul inciziilor și împunsăturilor au fost trasate pe fețele lor figuri feminine extrem de stilizate, motive unghiulare,



Greutate decorată din tell ul de la Vitănești „Măgurice”

spiralice sau punctiforme. Aparte sunt două dintre ele, dispuse la ambele capete ale unui șir format din opt piese, ce au aparținut unui război de țesut amplasat într-o locuință incendiată parțial. Cele două greutatea aveau incizate pe câte o față o figură feminină foarte stilizată. Capetele erau redade de gaura greutateii iar corpul purtând haine și una dintre ele chiar podoabe. Acest tip de descoperire a greutateilor în șiruri nu este unic, el existând atât în tell-ul de la Vitănești dar și în alte tell-uri cum sunt cele de la Pietrele (jud. Giurgiu), Sultana (jud. Călărași) sau Bucșani (jud. Giurgiu). Motivele antropomorfe feminine de pe greutatea pentru războiul de țesut ar fi putut avea o semnificație generală de ordin simbolic și spiritual, dar și o semnificație aparte pentru proprietar, putând funcționa drept semne de protecție.



Greutatea decorative din tell ul de la Vitănești „Măgurice”

O cu totul altă tematică a avut un grup de greutatea dintr-o locuință incendiată aparținând ultimului nivel de la Vitănești.

Găsite împrăștiate în zona distrugerii acesteia, aveau incizate pe două sau chiar pe patru laturi gheme spiralice sau spirale simple.

Greutatea pentru războiul de țesut din neo-eneoliticul de pe teritoriul județului Teleorman au demonstrat prin existența lor, diversitatea de formă și greutatea că meșterii din preistorie produceau țesături diverse atât grosiere cât și fine, dense sau mai puțin dense și cu lățimi variabile. Nu cunoaștem ce fire foloseau dar putem bănuși că inul era des utilizat. De asemenea nu cunoaștem dacă pânzele țesute erau împodobite cu motive, dar cunoscând ceramica extrem de ornamentată tipică perioadei nu excludem posibilitatea ca și țesăturile să fi fost înfrumusețate.

Ion Torcică



Greutatea decorative din tell ul de la Vitănești „Măgurice”



Greutatea de lut descoperite in situ, Vitănești „Măgurice”



Reconstituirea unui război de țesut eneolitic

Bibliografie selectivă:

Andersson Strand, E., „The textile chaîne opératoire: Using a multidisciplinary approach to textile archaeology with a focus on the Ancient Near East”, *Paléorient*, 38, 1-2, 2012, p. 21-40.
 Andreescu, R.R., Mirea, P., Moldoveanu, K., Torcică, I., „Noi descoperiri în așezarea gumelnițeană de la Vitănești Măgurice”, *Buletinul Muzeului Județean Teleorman. Seria Arheologie*, 1, 2009, p. 75-92.
 Frangipane, M., Andersson Strand, E., Laurito, R., Möller-Wiering, S., Nosch, M.-L., Rast-Echer, A., Wisti Lassen, A., „Arslantepe, Malatya (Turkey): Textiles, tools and imprints of fabric from the 4th to the 2nd millenium BCE”, *Paléorient*, 35, 1, 2009, p. 5-29.
 Marinescu-Bîlcu, S., „<Greutatea> decorative din aria Gumelnița”, *Studii de Preistorie* 4, 2007, p. 87-103.
 Mårtensson, L., Nosch, M.-L., Andersson Strand, E., „Shape of things: Understanding a loom Weight”, *Oxford Journal of Archaeology*, 28(4), 2009, p. 373-398.

ISTORIE

1918 ÎN DOCUMENTE TELEORMĂNENE

După armistițiul încheiat de România cu puterile Centrale la Focșani (25 noiembrie-9 decembrie 1917) au urmat o serie de tratative de pace. În urma semnării păcii de către Rusia, la Brest-Litovsk (18 februarie – 3 martie 1918), guvernul român a fost obligat să accepte mai întâi preliminarile de la Bufta (5/18 martie) și apoi Pacea separată de la București (23 aprilie/7 mai 1918). Condițiile păcii au fost dezastruoase pentru România: cedarea Dobrogei (Cadrilaterul și o parte a județului Constanța anexate Bulgariei, iar restul sub Condominionul Germaniei, Austro-Ungariei, Bulgariei și Turciei), modificare semnificativă de frontieră pe Carpați, în favoarea Austro-Ungariei (5600 Km²), concesionarea petrolului, grâului, pădurilor și a altor surse importante ale țării prin convențiile economice înrobitoare, libera trecere a trupelor austro-ungare spre Odessa.

În aceste condiții și în județul Teleorman ocupația Germană își privea pecetea tot mai puternic asupra populației civile. Toate resursele materiale trebuiau a fi puse în slujba ocupanților. Astfel, într-o adresă a Administrației Plășii Alexandria către primarul orașului Alexandria se cerea:

„Administrația Plășii Alexandria
Jud. Teleorman
Nr. 118, 1918 februarie 26

27 ianuarie 1918

Domnule Primar

În conformitate cu ordinul onor Biroului Economic, am onoarea, a vă comunica că în ziua de 30 Ianuarie 1918 urmează să transportați și să predați la gara Țigănești, din orașul dumneavoastră – 150 găini, 200 rațe și 100 găște în total 450 bucăți pentru administrația Militară
Administrator SS
Secretar SS

D-sale D-lui primar al Urbei Alexandria”¹



Ordinele de rechiziții și interdicții adresate de către administrația publică românească erau completate de nenumăratele „Publicațiuni” și „Înștiințări” ale administrației germane. O astfel de „Înștiințare” o avem în luna martie 1918:

„Kommandatura Etapei No. 245

Înștiințare

Din ordinul domnului Kommandant al districtului de la 9 Martie 1918 este interzisă transportarea de ouă din județul Teleorman în alt județ. Contravenirii acestui ordin să pedepsesc cu amendă în bani până la lei 3000 și cu închisoarea până la 6 luni, sau cu una din aceste pedepse.

SS Klemm

Maior și Kommandantul Etapei”²

O altă măsură restrictivă privea „exportul” de ceapă:

„Turnu-Măgurele 28 iulie 1918

Proibire

Prin aceasta opresc exportul de ceapă din județul Teleorman în alt județ
Contravenții la această proibire se vor pedepsi cu amendă până la suma de 3000 lei sau cu închisoare până la 6 luni sau cu amândouă pedepse deodată.

Baronul de Bodenhausen
General de brigadă și Comandant”³.

Măsurile de austeritate privitoare la cantitatea de pâine permisă pentru consum, pe cartelă luate la 27 ianuarie 1917 sunt înăsprite la 1918. Astfel, printr-o „Ordonanță” se stabilește noua rație de pâine:

„Roșiorii de Vede, 9 Martie 1918

Ordonanță

În baza ordonanței Domnului Guvernator Militar în 21.I.18, privitoare la modificarea introducerii cartelei de pâine, ordonanța comandaturii relativă la rațiunea de pâine se modifică precum urmează:

1. Porțiunea zilnică de pâine se fixează la 350 de rame de persoană pe zi. În locul pâinei se poate obține contra plată 150 gr. făină și 150g mălai pe zi. Soldații care își conduc singuri menajul primesc 600 g pe zi
2. Se fabrică de aici înainte numai pâini de 700 gr. și anume din 300 gr. făină și 300 gr. mălai (porție pentru 2 zile). Prețul acestei pâini se fixează la 35 de bani. Prețurile stabilite pentru făină și mălai rămân în vigoare.
3. Brutarilor li se permite pe lângă vânzarea de pâine și vânzarea de făină și mălai.
4. Contravențiunile la această ordonanță se vor pedepsi cu amendă în bani până la 3000 lei sau cu închisoare până la 6 luni sau cu ambele pedepse deodată. În același timp se poate dispune confiscarea unei părți de făină sau a se închide brutăria pe un timp stabilit sau pentru totdeauna.
5. Această ordonanță intră la 11 Martie în vigoare.”⁴



ISTORIE

Pentru a susține aceste măsuri de austeritate, administrația românească își îndeplinea atribuțiile mai mult sau mai puțin cu competență. Astfel, fenomenul corupției nu lipsea, întâlnind cazuri de primari care în numele rechizițiilor ordonate de germani își rotunjeau veniturile. Un astfel de caz îl întâlnim în comuna Slăvești:

„Administrația Plăși Slăvești, Județul Teleorman

No. 1681, 15 iulie 1918

Domnule Prefect,

Primind numeroase reclamațiuni de la săteni din comuna Reparați-Hârlești de abuzurile comise de primarul acelei comune în timpul celor doi ani de mobilizare am mers personal la fața locului și cercetând am constatat că mai toate reclamațiunile lor sunt întemeiate, sus numitul Primar folosindu-se de împrejurarea că avea ordin să facă diferite rechizițiuni pentru armata Germană, a organizat un întreg sistem de speculă în tovărășie cu consilierii comunali preda B. Voicu, S. S. Andreiaș și Ghe. Nedelea cu care împărțea beneficiile destul de grase realizate din vânzarea alimentelor rechiziționate în numele Comendaturii Germane. Sus amintiții practicau acest comerț abuziv în modul următor: Consilierii sus arătați cumpărau de la săteni cu prețurile mici fixate de Comandatură, ouă, găini, rațe, găște etc. și chiar miei și carne și untură de porc și le vindeau cu prețuri foarte mari, la găinarii ambulanți din comunele Gârtești și Bolintin din județul Vlașca care veneau în fiecare săptămână și trăgeau în curte la ajutorul de Primar Gheorghe S. Andreiaș. Iată și câteva fapte incorecte, contestate de noi personal ca absolut adevărate:

1. Săteanul Gheorghe I. Bodancă a dat ouă în fiecare săptămână pretinse dar nu i s-a plătit de Primar nici un ban. Pentru ca să-l tolereze să taie un porc de Crăciun i s-a pretins de Primar și a trebuit să-i dea 20 lei și 30 Kilograme de carne și untură.

2. Susnumiții consilieri s-au prezentat la femeia Roda Stancu și i-a propus să le vândă lor găinile că vin Germanii și i le i-a pe nimic, femeia speriată le-a vândut 6 găini cu 4 lei una și 6 rațe cu câte 5 lei iar aceștia la rândul lor le-a vândut la găinarii din Bolintin trași în gazdă la ajutorul de Primar Gheorghe S. Andreiaș.

3. Comerciantul Ion V. Sterea din Deparați ne-a afirmat că pe sus numiții consilieri i-a văzut strângând păsări pentru găinarii din Vlașca luând beneficiu câte doi lei de bucată peste prețul cumpărării iar Primarul îi da 100 lei pentru fiecare căruță de păsări.

4. De la săteanul Voicu B. Baboi, om foarte sărac i-a luat o iapă sub motiv că merge cu rechiziții la roșiorii de Vede, în realitate însă băiatul primarului s-a dus la Roșiori pentru interesele sale particulare, gonind-o prea mult, iapa a murit și nu i s-a dat nici o despăgubire.

5. D-lui Proprietar Ioan A. Vetra, Primarul nu i-a plătit 9 oi luate de rechiziție încă din toamna anului 1917. De la fiecare sătean primarul, pretinde să i se dea două ouă pentru cartela de măcinat.

Pe lângă toate acestea și încă alte abuzuri de felul acestora sus numitul primar a încasat din Bugetul Comunei pe exercițiul 1917 următoarele sume de bani pe care și i-a însușit fără să-i întrebuințeze la scopul destinat

- 150 lei spre a se cumpăra var pentru dezinfectare în caz de epidemii și ajutoare de săraci
- 150 lei pentru separațiuni și mobilier în localul Primăriei, nu s-a separat și nu s-a cumpărat nici un mobilier
- 20 lei pentru separatul oborului Comunal

Pe anul 1917 a încasat aproximativ 400 lei pe ausvaisuri și deși i s-a cerut cu ordinul Administrației plasei Slăvești.

Domniei sale

Domnului prefect al județului Teleorman”⁵

În consecință prefectul decide să trimită cazul la Comendatura germană. O altă sesizare a Administrației Plăsei Slăvești adresată prefecturii era datată la 21 februarie 1918, și îl viza pe primarul comunei Netoți⁶.

O sesizare asemănătoare se referea la președintele Comisiei interimare, din comuna Rădoiești:

„Administrația Plășii Alexandria, Județul Teleorman

No. 332, 1918 Februarie 26

Domnule Prefect,

În referire la raportul nostru No. 126 din 29 Ianuarie 1918 cu care n-am răspuns la ordinul Dvs. No. 203/918, am onoarea a raporta că cercetând amănunțit, am constatat că într-adevăr Comandatura Etapei 275, care a plecat din localitate, a fost nemulțumită de președintele Comisiei interimare anume Dumitru Gh. Biba din Rădoiești, pentru următoarele motive:

Locuitorii din acea comună, nemulțumiți de sus-numitul președinte, pentru diferite abuzuri, au reclamat sus menționatei Comandaturi, aceasta constatând vinovăția lui, a raportat onor Komandaturii Districtului.

Pentru a mă convinge și mai mult de felul, cum acest președinte se poartă cu populațiunea din comună am constatat:

1. În luna Mai 1917, s-a trimis la Comandatura locală 40 porci, care s-au predat la gara Țigănești. La împărțirea banilor la locuitori a oprit câte un leu de la fiecare locuitor, pretextând că a avut cheltuieli, ceea ce nu este adevărat.

2. A cumpărat țuică din comerț și a speculat-o vânzând-o din casa sa cu 10-12 lei Kg la locuitorii care aveau nevoi la primărie.

3. Nici până în prezent nu a împărțit bani la locuitorii care au dat lapte pentru cășării

4. S-au furat din comună diferite vite, într-u noapte două care cu câte doi boi și s-au spart diferite case. Nu ne putem închipui cum se întâmplă aceste furturi decât cu învoirea acestui primar.

În ziua de 20 Februarie 1918, transportându-ne din nou în comuna Rădoiești, și am mai constatat pe lângă cele menționate mai sus că numitul Dumitru Gh. Biba ia câte cinci ouă de la fiecare locuitor, care vine la primărie să ceară cartele pentru măcinat, pe care le plătește cu câte 10 bani bucata, sub pretext că sunt pentru Comandatură. Aceasta obligatoriu, căci dacă nu aduc ouă nu se dă cartelă, așa că omul este nevoit să aducă cheag cumpărându-le cu prețuri mai mari. Am făcut socoteala câte ouă a strâns într-o lună și câte a predat la comandatură și am găsit că într-o lună a strâns 1500 ouă și la comandatură dă lunar numai 400. Diferența o vinde pe la diferiți precupeți cu preț mai mare.

A bătut fără vreo vină pe locuitorul Marin Marin M. Bibilău din comuna Rădoiești.

Domniei Sale

Domnului Prefect al județului Teleorman”⁷

ISTORIE

Am insistat asupra acestor sesizări pentru a ne face o imagine despre calitatea administrației locale impusă de ocupația germană. Președinții Comisiei Interimare erau de fapt primari impuși de administrația germană, ei nefiind expresia liberă a voinței alegătorilor.

Cu toate neajunsurile prilejuite de ocupația germană, cetățenii orașului Alexandria își doreau o stare de normalitate. În acest sens, la 8 septembrie 1918, ei organizau o sărbătoare populară:

„Proces Verbal

Subsemnații întrunindu-ne astăzi 1 septembrie 1918 orele 6 p.m. în localul primăriei am hotărât ca în seara zilei de 8 curent, să dăm în grădina publică a acestui oraș o serbare, din al cărei beneficiu să se poată în ajutorul copiilor orfani rămași pe urma războiului cu care ocazie am ales și comitetul însărcinat cu conducerea acestei serbări, care se compune din următoarele persoane:

Domnul Prefect P. Polimeriade	Președinte de Onoare
Domnul Primar al. Protopopescu Roșiori	Președinte Activ
Domnul Ajutor de Primar Marin Cristescu	Casier
Domnul Jude I. Popescu	membru
Domnul Polițai Gr. Mihăilescu	membru
Domnul Adtor al Plășii S. Popescu	membru
Domnul Avocat Ilie Brătescu	membru
Domnul Traian Enescu	membru
D-șoara Victoria H. Macovei	membru
D-șoara Elena Grigorescu	membru
D-șoara Clemența Rădulescu	membru

Serbarea se va compune dintr-o piesă de teatru jucată de băieții de liceu (deletanți), coruri vocale bărbătești și film cinematografic; - programul acestei serbări se va anunța printr-un afiș special.

În acest scop am hotărât și tipărirea următoarelor bilete de intrare:

50 bilete a 10 lei	500 lei
300 bilete a 5 lei.....	1500 lei
500 bilete a 3 lei.....	1500 lei
800 bilete a 2 lei.....	1800 lei

1650 bilete în valoare totală de 5100 lei, care se vor încredința D-lui Casier spre a le distribui membrilor comitetului și autorităților spre plasare.

De cele ce preced am dresat prezentul proces-verbal în dublu exemplar, spre a obține cuvenita aprobare de la cei îndrept. ”⁸

Jaful practic de armata germană de ocupație nu este stăvilit în preajma încheierii războiului. În acest sens există un ordin datat 22 octombrie 1918, către primăria orașului Alexandria. Acest ordin, redirectionat către Poliția locală arăta astfel:

„Poliției locale

No. 2136, 1918 Octombrie 23

Am onoarea a vă înainta o copie după ordinul Comandaturii locale No.3760 și vă rugăm a forma și trimite de urgență tabloul cu persoane ce cere.

Pentru transportul de cai din România în Germania este nevoie de oameni care vor primi suma de 8 lei pe zi plus mâncare, este vorba numai de un drum de aici în Germania și îndărăt. Să întocmiți o listă cu toții oamenii, numele și domiciliul, care vor să meargă până în ziua de 26.10.2018. În curând vor primi ordin când se va afla de la Comandatură.”⁹

Odată cu sfârșitul primului Război mondial la 11 noiembrie 1918 în România se vor petrece o serie de evenimente care vor culmina cu înfăptuirea României Mari. Pe 30 noiembrie 1918 odată cu venirea trupelor franceze de peste Dunăre Prefectul de Teleorman le trimitea o circulară primarilor:

„Prefectura jud. Teleorman
Serviciul Administrativ

Nr. 6205 din 30 nov. 1918

Domnule Primar,

Conform ordonanței domnului General Berteleanu, comandantul Diviziei de Dunăre al Armatei Franceze, apărută în ziare, vă invităm ca deodată a lua imediat următoarele măsuri în orașele și comunele din circ. Dvs.

1. Să faceți să dispară orice urmă a armatelor inamice germano-austro-ungară, otomană și bulgară manifestată prin firme, inscripțiuni etc. Să faceți a eși din circulațiune timbrele fiscale și mărcile poștale cu încrustare străină
2. A aduce la cunoștință că moneda Franceză socotită în franci, hârtie sau argint (suta de lei contra 140 lei, monedă ce circulă astăzi).

Prefect
SS

Director
SS”¹⁰

De altfel pe 23 noiembrie 1918 apărea o adresă a Spitalului Civil Alexandria către Primăria Alexandria, cu o cerere aparent ciudată:

„Spitalul Civil Alexandria

No 444, 1918 Noiembrie 23

Domnule Primar

Deoarece armatele Franceze, în trecerea lor prin acest oraș ne trimit în căutarea acestui spital numeroși soldați bolnavi și deoarece la hrana lor urmează neapărat să li se dea și câte 500 grame vin pe zi de fiecare, cu onoare vă rog să binevoii a interveni pe lângă Dl. Administrator al plășii, să ne elibereze din depozit pentru acești bolnavi, zilnic cantitatea de vin necesară, contra plată, a 3 lei litru căci Comerțul local nu-l putem găsi mai ieftin de 8 lei litrul.

Medicul spitalului
SS”¹¹

ISTORIE

Foarte repede după încetarea războiului, administrativ românească începea să-și reîntre în drepturi. În acest sens se încerca să se elimine pârghiile Administrației de ocupație. Astfel avem o adresă a Ministerului de Interne, direcțiunea Administrației generale către Prefect:

„Ministerul de Interne
Direcțiunea Administrației
No 34834. 23 Noiembrie 918

Prefectura jud. Teleorman
No 5620.29 noiembrie 1918
Registratura

Urgent
Ne vom conforma
Prefect SS

Domnule Prefect

Majoritatea consiliilor comunale și a Comisiunilor interimare din Oltenia și Muntenia au fost schimbate de autoritatea de ocupațiune. Cum însă persoanele cu care au fost înlocuite nu sunt expresiunea liberă a voinței alegătorilor și nici locuitorii cei mai greu impuși și mai cu vază în comune, avem onoarea a vă ruga să binevoiți a lua cele mai grabnice măsuri cu Comisiile comunale și Comisiunile interimare care au fost schimbate în timpul ocupațiunii de autoritățile germane să fie reînstate în funcțiune.

Tot deodată vă rugăm a ne răspunde de urmare, înaintându-ne cât se poate mai curând liste cu numele celor reînstate în funcțiunile sus menționate

p. Ministru
SS

Director
SS¹²

În această atmosferă venea ziua cea mai așteptată de poporul român, ale cărui sacrificii nu fuseseră inutile și alexăndrenii urmau a sărbători acest eveniment de importanță covârșitoare. Acest fapt reiese dintr-o adusă a Președintele Comisiei interimare (primarul de atunci, A. Protopescu-Roșiori) către membrii comisiei:

„Primăria Alexandria
N. 2420, 1918 Noiembrie 29

Domnilor Membrii

În ziua de 1 Decembrie curent, orele 10 ½ dimineața, urmând a se sărbători, prin Te Deum, în biserica Sftu Alexandru, alipirea Basarabiei, Bucovinei și Transilvaniei la Patria Mamă, am onoarea a vă comunica despre aceasta și vă rog a lua și Dvs. parte la această serbare.

Președinte
Al. Protopopescu

Secretar
Roșiori SS

D-lor membri ai Comisiei interimare
Loco¹³

Cătălin Borțun

Note

¹ Biroul Județean Teleorman al Arhivelor Naționale (=BJTAN), fond „Primăria orașului Alexandria”, ds. 1/1918, f. 37.

² Ibidem, f. 135.

³ BJTAN, fond „Primăria Roșiorii de Vede”, ds. 3/1918, f. 1134.

⁴ Ibidem, f. 1128.

⁵ BJTAN, fond „Prefectura județului Teleorman” ds. 4/1918, f. 86-87.

⁶ Ibidem, f. 37.

⁷ Ibidem, f. 42.

⁸ BJTAN, fond „Primăria orașului Alexandria”, ds 4/1918, f. 128

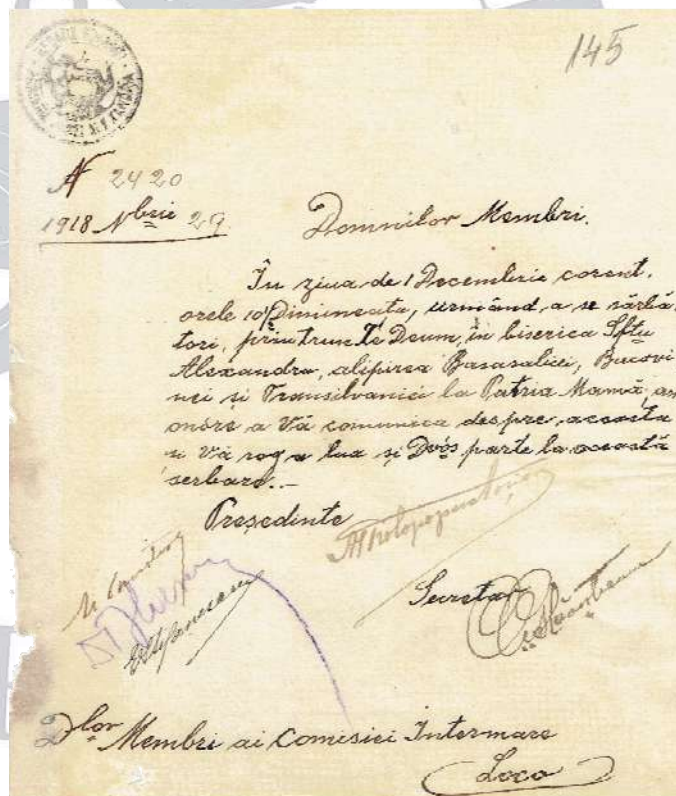
⁹ idem, ds. 6/1918.

¹⁰ Ibidem, f. 234.

¹¹ idem, ds. 2/1918, f. 113.

¹² BJTAN, fond „prefectura județului Teleorman”, ds. 4/1918, f. 197.

¹³ idem., fond „primăria orașului Alexandria”, ds. 4/1918, f. 145.



ISTORIE

PROMISIUNI DE REFORMĂ AGRARĂ ȘI REALITATEA DIN JUDEȚUL TELEORMAN LA SFÂRȘITUL PRIMULUI RĂZBOI MONDIAL

Studiu istoric pleacă de la momentele grele ale retragerii în Moldova a armatei române și a monarhiei, încercarea acesteia de a ridica moralul soldaților prin afirmarea necesității aplicării reformei agrare, pentru ca pe baza documentelor de arhivă să se vadă cum a fost pusă în practică aceasta, celor care și-au jertfit viața pe front.

Pentru a realiza importanța acestei reforme trebuie să vedem ce însemna soldatul român. Cea mai bună definiție o găsim la omul politic Constantin Argetoianu:

„Soldatul român nu există. Nu există în înțelesul curat militar pe care îl au expresiunile similare: soldatul francez, soldatul englez, soldatul german etc.

Cel care a dat năvală la Soveja și la Mărăști, cel care a pus pieptul la Mărășești, nu e soldatul român e țăranul român.

Țăranul român a plecat la război, cum era obișnuit să plece la muncă, înarmat cu răbdare și cu dragoste de moșie; a luat arma cum ar fi apucat coasa și a dus tot greul în spinare, sub ploaia de gloanțe, cum era deprins să-l ducă sub arșița soarelui...

Și țăranul în individualitatea sa puternică a trecut cu resemnare de muncitor trudit, prin toate câte soldatul cu mentalitatea de turmă, poate că n-ar fi trecut.

Și s-a întors la munca câmpului, nevătămat de câte s-au molipsit sufletele atâtor soldați.

Țăranul român, s-a dovedit în război, mai presus de toți soldații de meserie, din lume”¹.

Istoricul reformei agrare datează de la începutul anului 1914 când proaspătul ales Partid Liberal votează în aprilie rezoluțiile de revizuire a Constituției necesare pentru adoptarea reformei agrare și reformei electorale. În acest sens au loc alegeri pentru Adunările Constituante, izbucnind războiul mondial în iunie 1914 aceste lucrări sunt întârziate.

Ele se vor relua în exilul din Iași, după ocuparea de către armatele germane a unei importante părți din Vechiul Regat și retragerea monarhiei și a oamenilor politici în partea de țară neocupată².

Înainte de discutarea și legiferarea reformei agrare menționarea oficială a acesteia se găsește în discursul regelui Ferdinand I, din 9 decembrie 1916, în plenul Parlamentului pe scena Teatrului Național din Iași, care aducea în atenția poporului român, încă odată, mizele participării la război „să spunem țărănilor că luptând pentru unitatea națională el luptă totodată pentru dezrobirea lui politică și economică. Vitejia lui îi dă drepturi și mai mari asupra pământului pe care îl apără și ne impune mai mult decât oricând datoria ca la sfârșitul războiului să înfăptuim reforma agrară și cea electorală pe temeiul cărora această Adunare Constituantă a fost aleasă”³.

La câteva zile, 14 decembrie, în Parlament au loc alte trei discursuri rămase celebre, ale celor mai buni oameni politici și oratori ai vremii: Ion I. C. Brătianu, Tache Ionescu și Nicolae Iorga, care au încercat prin mesajele lor să însuflească românii puterea de a lupta pe mai departe.

Cel mai elocvent și cu priză extraordinară în public va fi discursul istoricului N. Iorga „spre noi se uită astăzi o oștire, oștirea României, care este moralicește întregă [...] Cine va fi putut spune sau scrie că armata noastră, această sfântă armată,

nu și-a îndeplinit îndatorirea ei, nu numai față de țară, de țara de acum, dar față de una din cele mai glorioase moșteniri și față de generațiile care ne așteaptă pentru a ne judeca; cine va spune că țăranul român a scăzut câtuși de puțin față de strălucita vitejie care i-a fixat în generațiile precedente un rang între națiuni [...] În acest popor partea cea mai vrednică de iubire și partea mai puțin îndreptățită este țăranul nostru. Din gura Regelui am auzit o făgăduială, care este a treia făgăduială – a patra nu se poate: după a treia vine fapta. Am auzit deci pentru a treia oară din gura Suveranului, venit din camaderie sufletească însăși cu acești ostași, făgăduiala că țărănimea română nu va fi străină pe pământul pe care sângele celor mai de aproape alor săi l-a sfințit din nou pentru sacrificiul lor”⁴.

Adunările Constituante întrunite la Iași în anul 1917 adoptă în unanimitate de voturi textele modificate ale art. 19 din Constituție, care menționau cauzele de „utilitate publică” și „utilitate națională” exproprierea unei suprafețe de 2000000 ha din proprietatea particulară, pentru a fi împroprietăriți țărani lipsiți de pământ⁵.

Țara era în război, situația financiară dezastruoasă, iar timp pentru amplele acțiuni de expropriere și împroprietărire nu era, astfel că „împrejurările externe silesc guvernul liberal să plece. Problema agrară rămase însă întregă. Țăranii pe front auziseră cuvântul Majestății sale regele Ferdinand care le promitea împroprietărire”⁶.

În marea dezorganizare provocată de război a fost semnat decretul de lege nr. 3697, 15 decembrie 1918, al reformei agrare, care prevedea doar exproprierea. Pentru locuitorii județului Teleorman chestiunea pământului era capitală. În acest județ de câmpie, unde marea proprietate deținea întinse latifundii, țărani care au format armata țării cereau cu disperare aplicarea ei și împroprietărire cu pământul promis din timpul războiului, nefiind suficientă exproprierea, realizată în 1918.

În decretul de lege se prevedea arendarea pământului expropriat de către obști formate din țărani, soluția însemnând de fapt o amânare a împroprietării și o temporizare a ei prin adoptarea acestei formule de tranziție. Astfel decretul de lege nr. 3697 nu prevedea expres nici o dispoziție pentru împroprietărire, urmând a fi făcută după o lege specială mult mai târziu.

În expunerea de motive a decretului de lege prezentată de Constantin Garoflid, ministrul agriculturii și domeniilor sub guvernarea lui Al. Marghiloman, se justifică de ce s-a pornit cu legea arendării și vânzării voluntare a unei părți din pământul marii proprietăți: „este neapărat nevoie de o reformă trecătoare care, punând imediat la dispoziția sătenilor plugari pământul de cultură necesar, să ne dea timp pentru a studia și cunoaște în întregime toate elementele problemei agrare. Arendarea obligatorie este de fapt repetiția generală a împroprietării, căci indicațiile, pe care aplicarea ei ne va da, vor permite atât alegerea viitorilor proprietari, cât și cunoașterea amănunțită a regiunilor”⁷.

Acesta își arogă meritul semnării decretului „cu toate grijile și greutatea războiului, guvernul Marghiloman, care a urmat, a dat soluția sa în această mult discutată problemă”⁸ găsind că demersul început la Iași de către guvernul liberal condus de Ion I.C. Brătianu s-a datorat în primul rând „tragediei războiului și influenței revoluției rusești care au grăbit o soluție radicală a problemei.

ISTORIE

*Constituanta hotărăște o expropriere a două milioane de hectare teren cultivabil din proprietatea particulară care depășește 100 ha, exproprierea în întregime a terenurilor cultivabile ale Domeniului Coroanei, Casei Rurale și a tuturor persoanelor morale, publice sau private, exproprierea totală a supușilor străini și absenteiștilor*⁹.

Din *Memoriile* lui I. G. Duca vedem că semnarea decretului de lege din 15 decembrie a aparținut liberalilor și s-a vrut de fapt o continuare a politicii începute înainte de război și nu o fugă de himera revoluției rusești, tot ei definitivând reforma agrară: „*nu ne rămânea decât să promulgăm decretul de lege al exproprierii și să procedăm fără întârziere la aplicarea lui. După moartea lui Fotin Enescu am trecut eu la Domenii pentru a executa reforma agrară. Am luat deci proiectul nostru de la Iași, l-am revăzut cu de-amănuntul, am introdus cu ajutorul juridic al lui Alecu Constantinescu câteva mici modificări și am redactat toate expunerile de motive curente [...] au fost trei decrete. Unul scurt cuprinzând numai întinderile ce se expropriau atât din Vechiul Regat cât și din Basarabia, al doilea cuprinzând toate amănuntele exproprierii în Vechiul Regat și al treilea cuprinzând toate amănuntele reformei agrare în Basarabia. Primul poartă data de 14 decembrie, al doilea data de 15 decembrie și al treilea data de 22 decembrie 1922*”¹⁰.

Sub presiunea țăranilor care cerea urgentarea împrumutării lor, pe baza promisiunilor din timpul războiului, guvernul generalului Al. Averescu în data de 2 aprilie 1920 publică decretul de împrumut și organizarea comisiilor pentru trecerea imediată la împărțirea pământului expropriat¹¹.

Se prevedea crearea a trei tipuri de loturi de împrumut: de înzestrare, de completare și speciale, fără a se specifica categoriile de împrumut, aceștia urmând a fi ulterior menționați prin lege.

Primele loturi erau acordate țăranilor cu drept de împrumut și care nu dețineau nici o suprafață de pământ. Loturile de completare însemna că țăranul cu drept de împrumut urma a primi pământ până la completarea suprafeței de 5 ha, sau atât cât era hotărât lotul în localitatea dată. Loturile speciale priveau împrumutarea prin colonizare sau loturile unor categorii distincte, de exemplu agronomii. Aceste loturi se numeau speciale pentru că ele urmau a avea o suprafață mult mai mare decât lotul prevăzut de 5 ha.

Țăranii admiși la împrumut erau trecuți în categorii și subcategorii distincte având prioritate țăranii care luaseră parte la război sau suferiseră din cauza lui. De la dreptul de împrumut fuseseră excluși în toată țara cei care produsese acte de dușmănie față de statul și națiunea română: dezertorii și nesupușii la încorporare.

Adevărată lege, care va stabili pe articole cei cu drept de împrumut, va fi semnată în anul 1921; dispozițiile decretelor legi anterioare se păstrau pentru Vechea Românie, stabilind următoarea ordine: mobilizații din anii 1916-1919; mobilizații în campania din 1913; vădulele de război, pentru copii; agricultorii lipsiți de pământ; agricultorii cu proprietăți mai mici de 5 ha; orfanii de război (art.78)¹².

Atât de așteptată a fost această reformă încât imediat după terminarea ostilităților s-a trecut la întocmirea tabelelor de îndreptățiți și fixarea sătenilor în categoriile indicate de legi.

În primăvara anului 1920 este întocmit tabelul de împrumut pentru locuitorii orașului Zimnicea, în majoritate plugari pe moșia familiei Iliescu, în care au fost trecuți un număr de 1033 țărani îndreptățiți¹³.

Problemele apărute în procesul împrumutării sunt arătate

câțiva ani mai târziu prin „Petiția locuitorilor orașului Zimnicea”¹⁴ unde se arăta că locuitorii mobilizați în războiul pentru întregirea neamului din 1916-1919 și trecuți în tabelul cu nr. 1, tabel rămas definitiv, aceștia primind și titluri de împrumut, în timpul parcelării loturilor nu au mai fost primii puși în posesia lotului de pământ. Conform tabelului nr. 1 acești locuitori trebuiau să fie primii la parcelarea loturilor, în practică nu s-a ținut cont de acest regulament de aplicare a reformei agrare, tabelele fiind amestecate.

Petiționarii îl roagă pe ministrul Agriculturii să se reia lucrările iar la măsurarea pământului inginerul cadastrului: „*să procedeze la darea loturilor în primire întâi foștilor luptători pe front și pe urmă să fie chemați la parcelare ceilalți*”¹⁵.

Din harta cadastrală vedem cum pe raza orașului Zimnicea au fost măsurate 242 loturi, un număr destul de mic față de numărul celor trecuți în tabelele de împrumut, însumând 1094 hectare și 7985 m² pentru împrumutarea țăranilor trecuți la împrumut și toate pe moșia familiei Iliescu¹⁶.

Interesant rămâne faptul că pe baza legii de reformă agrară interpretările au fost diverse privind **calitatea de îndreptătit la împrumut**.

Comisia de Împrumut a Ocolului I Turnu Măgurele în data de 2 iunie 1922 încheia procesul-verbal privind finalizarea lucrărilor de revizuire a împrumutării locuitorilor din comuna Râioasa. Loturile tip au fost fixate la suprafața de 5 hectare de către Serviciul Agricol respectând criteriul impus de lege.

Comisia considera: „*am socotit îndreptățiți la împrumut numai pe locuitorii care au urmat armata în Moldova exceptându-se răniții, prizonieri luați din lagărele din care nu au fost evacuate sau culeși de pe câmpurile de luptă, pe invalizi, cum și prizonieri eliberați din lagăre de către inamic pentru muncile agricole sub controlul lor sau eliberați după încheierea armistițiului*”¹⁷.

În document se arăta mai departe și demersurile: situația militară a fiecărui sătean înscris în tabel a fost stabilită cu un nou certificat de la Cercul de Recrutare și din informațiile culese, cei care au fost eliberați din lagăre pentru munci agricole au stabilit situația militară având mărturiile fostului primar de sub ocupație căruia i s-a dat în primire spre stricta supraveghere și care a atestat la fiecare sub semnătură¹⁸. Concret un număr de 95 de locuitori au fost împrumutați cu o suprafață de 433 hectare și 50 arii pe baza tabelului stabilit la 5 iunie 1922 cu împrumutării din comuna Râioasa¹⁹.

Chiar de la început s-a putut observa că persoanele investite cu această responsabilitate au **eludat în interes personal specificările legii**. Din documentele vremii se vede faptul că pretutindeni această operație a dus la neincluderea tuturor celor cu drepturi pe liste și înscrierea unora fără drepturi, în locul lor.

Primarul comunei Orbeasca de Sus și notarul adresează o plângere, la 20 martie 1922, agronomului Regiunii Alexandria în care arată faptul că 300 de hectare de pe raza comunei au fost distribuite în mod greșit între mandatarii obștii de împrumut și prietenii lor iar veteranilor de război și familiile lor nu au primit nimic.

În acest sens prezintă situația astfel: „*după cum înțelegem de la oamenii guvernului de astăzi că pământul expropriat să se dea la toți care n-au, până la împrumutarea definitivă, în această comună lucrurile stau altfel. O mulțime de locuitori între care sunt și ziși prizonieri cu situația neclarificată, care noi îi știm bine că nu sunt cu mâinile fărâmate de obuze, alții împușcați prin picioare rămași prin șanțuri și ocupați de inamic și cu familiile grele și de atâția ani nu li s-au dat și lor nici o palmă de pământ până ce au ajuns ca copii lor să moară de foame. Și unii s-au făcut mari bogătași după cum văd ca domnii mandatar ai obștii*

ISTORIE

au câte 20 pogoane de grâu și câte 20 pogoane de porumb, ba mai sunt și alții protejați ai lor tot la fel sunt, o mulțime de străini dispăruți și câțiva morți care au fost admiși pe tabelul de împroprietărire fără drept și mai sunt și loturi admise pentru afacerile comunei care în total se cifrează la 600 de pogoane care acestea ar trebui date la acești nenorociți care au rămas muritori de foame și acest pământ se cultivă de cei mai sus arătați. Vă rugăm cu respect a ne da o lămurire în această privință ca și noi să putem lua oarecare direcție de îndeplinirea nevoiașilor”²⁰.

Ca urmare a celor sesizate de către primarul comunei Orbeasca de Sus, consilierul agricol al Regiunii Agricole Alexandria, în data de 23 martie 1922 cere lămuriri „avem onoarea a vă face cunoscut ca să ne arătați pe cale oficială care sunt acei dezertori și în ce mod mandatarii și protejații lor au putut avea atâtea pogoane”²¹. Documentele următoare nu mai menționează finalul acestui schimb oficial de adrese.

Problema arătată de locuitorii comunei Orbeasca, județul Teleorman, era în fapt o problemă națională apărută după terminarea războiului și de care luaseră cunoștință toți membrii guvernului liberal condus de Ion I. C. Brătianu (noiembrie 1918-octombrie 1919).

Ion G. Duca, ministrul agriculturii și domeniilor, menționa în Memoriile „am avut în acea perioadă două chestiuni delicate de rezolvat: chestiunea dezertorilor și chestiunea oamenilor politici care pactizaseră cu inamicul. În momentul retragerii în Moldova mulți soldați au profitat de dezordinea ce domnea pentru a nu-și urma unitățile și să se întoarcă acasă”²². Guvernul a luat în discuție problema dezertorilor dar nu a întreprins nimic, astfel încât, același autor concluzionează: „populația și îndeosebi țărâniimea neputând, și cu drept cuvânt, să înțeleagă cum e posibil ca cei ce și-au făcut vitejește datoria pe front și cei ce au dezertat, cei ce au stat acasă și s-au îmbogățit în slujba inamicului, pot fi tratați în același fel”²³.

Exista și localități în care neinclusiunea țăranilor pe listele de împroprietărire se justifica prin lipsa dovezilor privind situația militară, de multe ori necesitând timp, și în mod special a celor considerați dezertori.

Situația dezertorilor din război era neclară și acești soldați până la o sentință definitivă se vedeau purtați prin tribunale, iar despre trecerea lor în tabele de împroprietărire nici nu putea fi vorba.

Postul de Jandarmi din comuna Nanov cere date concrete de la Consiliul de Război al Corpului II Armată și primește următoarea mențiune: „noi Tiron Al. Alexandru, grefierul Consiliului de Război al Corpului II Armată certificăm prin prezentul faptul că caporalul Catâră Dumitru a fost trimis în judecata acestui consiliu de război secția II pentru faptul de dezertor la inamic. Afacerea lui judecându-se în ședința de la 26 decembrie 1921. Consiliul prin sentința nr. 201 din această zi l-a achitat pentru faptul de mai sus. Sentința însă nu este definitivă întrucât este atacată cu recurs de către domnul comisar regal, care a luat parte la ședință. Drept care am eliberat prezentul certificat”²⁴.

În cazul soldatului Crânceanu Stan din comuna Turnu Măgurele, județul Teleorman, situația lui este clarificată tocmai în data de 6 februarie 1929: „noi colonel Theodoru Nicolae Comandantul Centrului de Recrutare Teleorman certificăm că soldatul Crânceanu Stan Contingentul 1900 din comuna Turnu Măgurele are următoarea situație militară: 16 august 1916 mobilizat Regimentul 60 Infanterie; 16 decembrie 1916 rămas în teritoriul ocupat cu ordin de zi nr.1197/1916; judecat de comisia

prezentă pentru faptul de dezertor; 12 ianuarie 1926 scos de sub urmărire nefiind vinovat pentru faptul de dezertare la inamic prin sentința nr.14/1926. Pentru care i s-a eliberat prezentul certificat pe baza cererii sale”²⁵.

Legea de reformă agrară crea și instituțiile, care trebuiau să o pună în aplicare. În ce privește împroprietărirea organelor în drept erau: Comitetul local și Comitetul de ocol. Comitetul local de împroprietărire se compunea din preot, învățător și patru săteni delegați și avea ca atribuții întocmirea tabelelor de împroprietărire. Comitetul de ocol de împroprietărire era compus din: judecătorul de ocol ca președinte, agronomul regional ca delegat al Casei centrale, administratorul de plasă, doi delegați ai sătenilor, un delegat al Ministerului de război. El judeca la fața locului contestațiile ivite din întocmirea tabelelor de împroprietărire, stabilind în mod definitiv componența acestora.

Responsabilitatea acestora a fost mare, presiunea din partea autorităților dar și a sătenilor la fel de mare. Numeroase sunt documentele care atestă faptul că cele două instituții: comitetul local și de ocol primeau numeroase **sugestii privind dreptul sau nu a unor categorii de țărani la împroprietărire**.

Astfel „pentru o mai bună edificare a dumneavoastră la comuna Nenciulești, avem onoarea a vă înainta un tabel de locuitori din această comună, care sunt răi platnici, neachitându-și datoriile față de obștea de arendare, de când s-a înființat. Acum statul este grozav de păgubit de pe urma unor asemenea elemente care sunt râu voitoare constituției și cum casa centrală este contra unor asemenea oameni cu onoare vă rugăm să binevoiți a da dumneavoastră soluția, noi fiind de părere ca să fie șterși de la împroprietărire mai ales că parte din ei nici nu-și muncesc lotul”²⁶.

Un alt caz se referă la țăranii care nu respectă proprietatea particulară „vă comunicăm că 65 de locuitori din această comună (n.a. - sunt nominalizați toți acești locuitori) care în mod samavolnicesc au tăbărit cu vitele în izlazul domnului Gh. Crețeanu în primăvara anului, cauzându-i stricăciuni mari călcând cu desăvârșire hotarele stabilite în 21 martie 1921 prin care li se rezerva o porțiune de izlaz din moșia proprietarului Crețeanu. Acești locuitori nu respectă nimic în țara aceasta, cu toate că au izlaz mai mult decât oricare altă comună, ci numai din darul de a face rău, fiind niște nelegiuți.

Intervențiune lângă onorata Comisie de împroprietărire ca toți cei semnalati să fie excluși de la împroprietărire ca tulburatori ai ordinii și ai posesiunii și deci nu merită a fi împroprietăriți. Cu modul acesta se va da o pildă pentru acei care se abat de la lege și o calcă cu nerușinare ca și când ar fi niște hoarde de barbari”²⁷.

În această muncă titanică de împroprietărire, de multe ori contestată, s-au evidențiat persoane cu simțul datoriei și al onoarei. La data de 4 mai 1922 Grigore A. Colfescu „absolvent al școlii de agricultură din Alexandria actual secretar al Regiunii Agricole Alexandria și fost administrator al Obștii Mavrodin” cere să i se elibereze un certificat de bună purtare în serviciu. Primește din partea Regiunii Agricole Alexandria următoarea mențiune „și-a îndeplinit pe deplin datoria, iar de la această dată a fost trecut ca executor al Regiunii unde funcționează și astăzi, dovedind aceeași pricepere și capacitate în lucrările birocratice precum a dovedit și aicea de agronom pentru care îi aducem mulțumiri”²⁸.

Nu am fi menționat acest lucru dacă peste ani Grigore Colfescu nu ar fi primit o distincție națională. În data de 10 mai 1938, cu ocazia sărbătoririi zilei naționale, erau medaliați oameni

ISTORIE

propuși din diferite sectoare de activitate și care se evidențiaseră prin munca și disciplina lor, printre care și Grigore Colfescu. Regele Carol II „prin voința lui Dumnezeu și voința națională rege al României” semnează decretul regal în care „am decretat și decretăm: conferim medalia Serviciul Credincios clasa III a domnului Grigore Colfescu, secretar contabil Ministerului Agriculturii și Domeniilor”, documentul este semnat și de cancelarul ordinelor M. Cancicov²⁹.

Tergiversându-se lucrările de împrumut au apărut numeroase cazuri de țărani împrumutați care ajung să figureze cu o suprafață de pământ mult mai mică.

Constantin Slătan din Alexandria, participant la război, fusese trecut în anul 1920 de către Comisia de Împrumut cu o suprafață de 5 ha încadrându-se în categoria I, iar la revizuire ajunge să fie trecut în tabel la aceeași categorie cu 1 ha³⁰.

Gheorghe R. Slăviteșcu din comuna Mavrodin trecut în tabelul de împrumut în subcategoria a 2 a și având dreptul la 3 ha „*totuși până acum nu am folosit decât 2 ha și acestea în două părți. Având în vedere că darea în debit a subcategoriei din care fac parte este făcută încă din anul 1925 cer 2 loturi pentru a completa cele 3 ha și anume loturile muncite de către Mihalache Robu, care nu este trecut la nici o categorie de împrumut*”³¹.

Definitivarea aplicării reformei agrare durând în unele localități până în preziua celui de-al doilea război mondial, împrumutului îmbătrânesc și ajung să li se ia pământul. Marița Florea, văduvă de război din comuna Cervenia, județul Teleorman fusese trecută în anul 1922 „de către domnul judecător la suprafața de 3,5 ha pământ pe care l-a folosit până în anul 1926 când venind primar Gh. Mișan a cerut o nouă revizuire a tabelului și din ură personală ce avea pe ginerele meu, care este agent de recepție în comună, m-a exclus cu totul. În anul 1927 am făcut contestație și mi s-a aprobat 1,50 ha. În ziua de 8 februarie 1932 a venit la primărie domnul agronom regional al Alexandriei spre a face debitele la vreo câțiva inși ca și mine care au făcut contestație și au format debitul numai pentru 8 inși pe mine m-au exclus”³².

Articolul de față, început cu dezbaterile de la Iași privind necesitatea îndeplinirii reformei agrare, nu se putea încheia decât făcând o joncțiune între Iași și Teleorman în persoana generalului Gheorghe D. Mărdărescu născut în capitala Moldovei și care va primi pământ pe raza orașului Alexandria.

Prin-o lege specială promulgată de regele Ferdinand la 12 mai 1927 (Monitorul Oficial nr.105 din 15 mai 1927), au fost acordate o serie de drepturi materiale ofițerilor decorați cu Ordinul Mihai Viteazul, cum ar fi împrumutarea gratuită cu un lot de 25 ha teren arabil, acordarea unui lot de casă de 500 mp și gratuități pe mijloacele de transport ale statului³³.

Legea prevedea pentru Cavalerii Ordinului Mihai Viteazul să primească loturi în întindere de 25 hectare.

Ordinul Militar de Război „Mihai Viteazul” în timpul primului război mondial a fost cea mai înaltă distincție militară de război a României, instituită de regele Ferdinand și ratificată prin Înalțul Decret nr. 3249 din 21 decembrie 1916. Ordinul era destinat a răsplăti faptele de eroism ale ofițerilor în fața inamicului.

Era organizat pe trei clase III, II și I - cu precizarea expresă că „*nimeni nu poate obține o clasă superioară dacă nu este decorat cu clasa III*”³⁴.

Gheorghe D. Mărdărescu (n. 4 august 1866 Iași - d. 5 septembrie 1938, Germania) a fost general al armatei române, în februarie 1918, avansat la gradul de general de divizie devenind și inspector tehnic de infanterie. A rămas în această poziție până în 11 aprilie 1919, când a fost numit Comandant suprem al tuturor trupelor din Transilvania. După război, Gheorghe D. Mărdărescu a fost desemnat în funcția de ministru al Apărării (între 25 martie 1922 și 30 martie 1926)³⁵ și în 1927 avansat la gradul de general de corp de armată.

La 20 iulie armata „roșie” ungară a atacat frontul românesc și „*după lupte crâncene și neîntrerupte de 7 zile, bravele noastre trupe au reușit să-i arunce pe dreapta Tisei, în tot lungul frontului, în completă debandadă [...] Sunt neîntrecut de mulțumit și mândru, că m-am găsit în mijlocul vostru și v-am comandat într-o întreprindere atât de măreață. Mulțumindu-vă la fiecare în parte vă zic: sănătate și voie bună, bravi ostași ai armatei din Ardeal*”, nota generalul Gh. Mărdărescu în ziua victoriei³⁶. Regele Ferdinand și regina Maria decora cu „Mihai Viteazul” pentru acțiunea contra regimului bolșevic al lui Béla Kun³⁷ și anume: „*pentru acte de eroism și pentru calitățile ostășești, au fost decorați, în cursul luptelor de la Tisa la Buda-Pesta, cu marea distincțiune militară ordinul „Mihai Viteazul” general Gh. Mărdărescu, clasa II a*”, urmând încă trei generali și 11 ofițeri³⁸. Însemna că generalul obținuse anterior și medalia „Mihai Viteazul” clasa a III a.



Generalul G. MĂRDĂRESCU
Cel care a condus trupelor noastre al României, la Budapesta

În cazul generalului Gheorghe Mărdărescu, cavaler al Ordinului Mihai Viteazul, lotul de 25 de hectare va fi primit din rezerva Ministerului de Război de pe raza orașului Alexandria, județul Teleorman. Intrarea în posesie are loc la data de 5 aprilie 1928, prin aplicarea Ordinului nr. 3029 din 17 martie 1928 al Ministerului de Război Direcția XII Construcții și Domenii Militare. Comisia de împrumutarea era formată din: maiorul Broșteanu Emil - comandantul Garnizoanei Alexandria, maiorul Aurel N. Ionescu - delegatul Corpului I de Armată din Serviciul Construcțiilor și Domeniilor Militare și C. Crăciunescu - șeful Regiunii Agricole Alexandria din județul Teleorman.

Lotul de 25 de hectare din rezerva Ministerului de Război se afla situat: la apus cu loturile împrumutării din Alexandria, la miazăzi cu izlazul comunei Alexandria, la miazănoapte cu loturile împrumutării din moșia Găvănești și la răsărit cu restul de teren proprietatea Ministerului de Război³⁹. Cu ocazia împrumutării generalului Gheorghe Mărdărescu, Comisia de Împrumutarea întocmește o „*șchiță de plan a celor 25 hectare atribuite și cele 75 hectare rămase Ministerului de Război la Alexandria*”⁴⁰.

Lege cu implicări profunde în societatea românească având o importanță deosebită prin amploarea ei, ea a dus la înscrierea a unui număr de 2005477 de țărani în tabelele de împrumutarea primind în final pământ un număr de 1393353 capi de familie⁴¹.

ISTORIE

În județul Teleorman din suprafața totală de 457700 ha iar cultivabil și izlaz 334194 ha⁴² au fost trecuți în tabele la data de 15 august 1924: 31264 de țărani la categoria I cu o suprafață de 115220 ha și care ajung să intre în posesia loturilor, 24414 de țărani îndreptățiți la împrumut în categoria II și care nu fuseseră împrumutați până la această dată. Din categoria II doar 13370 putea să mai primească pământ restul de 11044 de țărani „care din lipsă de pământ nu vor putea fi împrumutați și deci rămân pentru colonizare”⁴³.

Situația prezentată de Consilieratul Agricol Teleorman la data de 1 iunie 1926, revine cu alte cifre, mai mici, specificând faptul că la categoria II doar 7519 țărani fuseseră împrumutați definitiv

și intraseră în posesia loturilor, „mai rămân a se împrumuta 2000 care sunt în curs și cu aceasta se termină împrumutarea a II a, restul de 9 631 îndreptățiți rămân neîmprumutați din lipsă de pământ”⁴⁴.

Reforma agrară promisă în vreme de război și aplicată imediat după încetarea ostilităților militare ale Primului Război Mondial, fără ca lumea să se poată așeza la matca ei, a avut și numeroase minusuri, o mică parte din acestea fiind prezentate mai sus, ea rămânând totuși înscrisă în istorie ca una din cele mai profunde transformări economice și sociale ale României Întregite.

Steluța Pătrașcu

Note

¹ *Pagini de glorie. De la Tisa la Budapesta*, Atelierele Anonime „Poporul”, București, 1919, p. 7.

² *Enciclopedia României*, vol. III, 1939, p. 580.

³ Sorin Iftimie, *Albumul Teatrul Național din Iași în vâltoarea marelui război (1916-1918)*, îngrijit de Secretariatul literar al Teatrului Național Iași, 2018, vezi capitolul *Parlamentul României la Teatrul Național Iași*, p. 57-58.

⁴ *Ibidem*, pag.62-65. Efectul extraordinar al acestui discurs îl găsim menționat în memoriile lui I.G. Duca, în cele ale lui Constantin Argetoianu iar regele Ferdinand dispune publicarea lui în *Monitorul Oficial*.

⁵ Mircea Georgescu, *Principii și metode în legiurile române pentru reforma agrară*, Tip. „Bucovina”, București, p. 53.

⁶ *Enciclopedia României*, vol. III, 1939, p. 580.

⁷ *Ibidem*, Opinia multor oameni politici, dinainte de război, era că marea proprietate a fost progresul țării. C. Garoflid, cel mai autorizat purtător de cuvânt al intereselor marii proprietăți funciare, în *Memoriul marilor proprietari cu privire la expropriere*, din 1 martie 1920, argumenta faptul că „proprietarii și arendașii au fost factori de căpetenie ai propășirii țării, dându-i aportul economic, care aduseseră România la starea aceea înfloritoare ce atinsesem înainte de război”. Pentru mai multe detalii vezi capitolul *Controverse asupra unei noi exproprieri după legiferarea reformei agrare din 1921* în lucrarea *Reforma agrară din 1921 în România*, Dumitru Șandru, Ed. Institutul național pentru Studiul Totalitarismului, București, 2000, p. 14-32. Se înțelege de ce, ajuns ministrul al agriculturii, a optat mai mult pentru arendarea și cumpărarea pământului de către țărani, în detrimentul împrumutării. În realitate arendarea însemna o suprafață mică de pământ iar împrumutarea însemna a se expropria o suprafață destul de mare de pământ de circa 2 milioane hectare de la moșieri.

⁸ *Ibidem*.

⁹ *Ibidem*.

¹⁰ I. G. Duca, *Memorii*, vol. IV, Ed. Machiavelli, București, 1994, p. 186.

¹¹ *Enciclopedia României...*, p. 581.

¹² Dumitru Șandru *Reformele agrare din 1921 în România*, București, Ed. Academiei R.S.R., 1975, p. 132-133.

¹³ Biroul Județean Teleorman al Arhivelor Nationale (=BJTAN), fond *Pretura Plășii Zimnicea*, ds. 34/1930, f. 182.

¹⁴ Idem, ds. 49/1930, f. 143.

¹⁵ *Ibidem*.

¹⁶ Idem, ds. 58/1930, f. 31.

¹⁷ Idem, fond *Primăria comunei Răioasa*, ds. 3/1922, f.17.

¹⁸ *Ibidem*, f.19.

¹⁹ *Ibidem*, f.18.

²⁰ Idem, fond *Reforme agrare*, ds. 269/1922, f.42.

²¹ *Ibidem*, f.41.

²² I. G. Duca, *op. cit.*, p. 194.

²³ *Ibidem*, p. 195.

²⁴ BJTAN, fond *Reforme agrare*, ds. 269/1922, f.29.

²⁵ Idem, fond *Primăria comunei Fântânele*, ds. 19/1929, f.57.

²⁶ Idem, fond *Reforme agrare*, ds. 269/1922, f.48.

²⁷ *Ibidem*, f.148.

²⁸ *Ibidem*, f.104.

²⁹ *Ibidem*, f.106.

³⁰ Idem, ds. 325/1932, f.50.

³¹ Idem, ds. 269/1922, f.109.

³² *Ibidem*, f.136.

³³ *Enciclopedia României*, 1939, vol. I, p. 89.

³⁴ *Ibidem*, p. 88-89

³⁵ *Enciclopedia României...*, p. 132.

³⁶ *Pagini de glorie. De la Tisa...*, p. 34.

³⁷ Omul politic Take Ionescu nota cu același prilej „oricum ar fi însă, marșul la Budapesta va rămâne una din cele mai strălucite pagini din istoria neamului românesc” în publicația *Pagini de glorie. De la Tisa...*, p. 21.

³⁸ *Ibidem*, p. 23.

³⁹ BJTAN, fond *Reforme agrare*, Ds. 239/1920-1934, f.117

⁴⁰ *Ibidem*, f.118

⁴¹ Dumitru Șandru, *op. cit.*, p. 147.

⁴² BJTAN, fond *Consilieratul agricol Teleorman*, ds. 68 / 1924-1926. f.5.

⁴³ *Ibidem*, f.13.

⁴⁴ *Ibidem*, f.43

ISTORIE

ÎNVĂȚĂMÂNTUL ȘI ȘCOLILE DIN BRÂNCENI (JUD. TELEORMAN) ÎN PERIOADA 1838 - 1942

Situată în partea de sud a județului Teleorman, pe malul drept al râului Vedea, în câmpia Boianului, comuna Brânceni este întretăiată de șoseaua Alexandria – Zimnicea și se află la 12 km sud de orașul Alexandria.

Conform unei tradiții locale relatată de Iosif Banu (1876) pe care a auzit-o de la preotul Vladu din comuna Frumoasa, denumirea localității s-ar trage de la obiceiul avut de locuitori în a-și da brânci unul altuia dar și celor care treceau prin comună. După Nicolae Iorga numele vine de la brâncă (oameni bolnavi de brâncă) dar în aceeași măsură poate proveni și de la numele unei persoane și anume Brânceanu a cărui familie s-a mărit dând naștere unui grup numit Brânceni¹.

Amintit încă din secolul XVI, existând în jurul lui alte două sate, Fundățeni și Bujoreni², documentar satul Brânceni este menționat pentru prima dată la 12 aprilie 1624 în hrisovul lui Alexandru Coconul prin care întărește stăpânirea lui Micu din Brânceni și a lui Radu din Găurici, peste moșia din Cărligați³.

La începutul secolului al XIX-lea moșia Brânceni devine proprietatea lui Constantin Samurcaș (1814) pentru o perioadă de 10 ani, căci, la 15 martie 1824 moșia va fi cumpărată de Serdarul Ghiță Turnavitu. De la Turnavitu moșia ajunge în proprietatea vistierului Andrei Deșu, a cărui soție Bălașa o va vinde la rândul ei, împreună cu moșiile Bujoreanca și Smârdioasa, moșierului Mișa Anastasievici pentru uriașa sumă de 42600 galbeni⁴.

Noul proprietar, Mișa Anastasievici, care strânsese o mare avere din comerțul cu sare în Peninsula Balcanică, v-a construit o frumoasă biserică de zid în anul 1850, pe locul unei biserici de lemn ridicată în 1810⁵.

Pe lângă această biserică de lemn, a funcționat între anii 1838-1848⁶ și prima Școală din Brânceni, rolul de învățător pentru copiii celor 20 de gospodării ce compuneau la acest moment satul Brânceni fiind îndeplinit cu siguranță de preotul satului – preotul Crăciun sin Popa Manole⁷.

Mai târziu, pe la anul 1855 apare menționat și numele unui prim dascăl „Ilie Bomboescu, practicant dând lecții în limba slavonă.

Școala comunală se face pe la anul 1868 când se construiește local propriu la un loc cu primăria având un singur învățător până în 1912. Primul dascăl din acest local va fi Vasile Dumitrescu căruia îi urmează Stăncescu de la Găurici, normalist,

primul învățător cu școală normală. Apoi în 1914 funcționează Slăbescu suplinitor, Ion Mihalache și Șerbănescu normalist, mort pe front în războiul de la 1916. După el vine preotul Nicolae Banu, seminarist și învățător”⁸.

În 1910, în raportul nr. 227 din 11 martie 1910, întocmit de primarul comunei Brânceni și prezentat Consiliului Comunal cu ocazia votării bugetului pe acel an, la capitolul „Instrucțiunea Publică” este prezentată următoarea situație: „În această comună avem un singur local de școală, compus din 2 săli cu un singur învățător. Localul fiind vechi știți că am aprobat un împrumut de 4000 lei, care cu capitolul ce avem consemnat să servească la construirea unui nou local de școală. Numărul copiilor

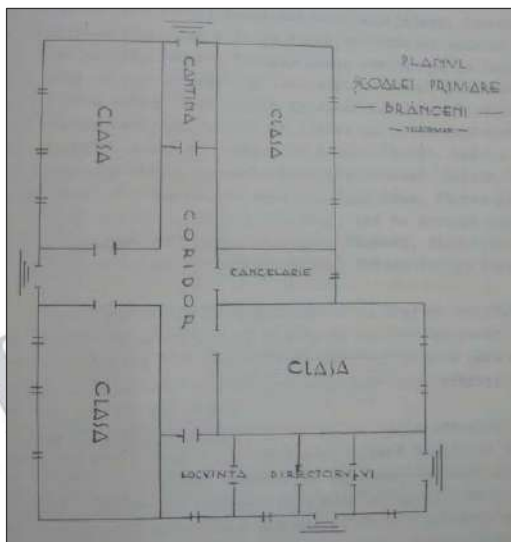
care frecventează astăzi școala este de 92 băieți și 32 fete – cât permite localul”⁹.

„În 1912 se ridică local cu trei săli de clasă și o cameră, iar în 1933 i se adaugă încă o sală de clasă și locuința pentru director.

Dintre învățătorii care au trecut pe la această școală cu Școala normală, notăm pe următorii: Mihail Trofin, Apostol Abăluță, Nicolae Medințu, Mandache Gheorghe decedat, Iulian Georgescu, Zoe Steriade, Constantin Ionescu, Toma Dinu, Florea Ghiță, Dumitra Niță și Viorica Steriade decedată; iar în prezent (1942) școala are cinci învățători care sunt: Alexandru Macovei - directorul școlii, Eleonora Macovei, Teodor Robescu, Enescu Ion și Valeria Banu.

Școala are Cooperativă Școlară cu un capital de 17.850 lei și unde se lucrează obiecte foarte frumoase care au stârnit admirația vizitatorilor. Cantina unde sunt hrăniți zilnic 20 de copii din cei săraci”¹⁰.

Claudiu Olaru



Note

¹ http://primariabrancen.ro/index.php?rewriteparam=prezentare_locala

² Ioan Spiru, *File de istorie teleormăneană*, Editura Teleormanul Liber, Alexandria, 1996, p. 95.

³ Ecaterina Tănăreanu, *Habitat medieval în sud-vestul Munteniei în sec. XIV-XVII. Temeiuri istorice și arheologice*, Editura Renaissance, București 2010, p. 50.

⁴ http://primariabrancen.ro/index.php?rewriteparam=prezentare_locala

⁵ Ioan Spiru, *File de istorie teleormăneană*, Editura Teleormanul Liber, Alexandria, 1996, p. 95.

⁶ *Ibidem*, p. 95.

⁷ *Ibidem*, p. 94.

⁸ Serviciul Arhivelor Naționale Istorice Centrale (=SANIC), fond *Monografii*, ds. 771/1942 f. 192.

⁹ BJTAN, fond *Prefectura Județului Teleorman*, ds. 5/1909, f. 112.

¹⁰ SANIC, fond *Monografii*, ds. 771/1942 f. 192.

ETNOGRAFIE

CASA TRADIȚIONALĂ TELEORMĂNEANĂ. ORGANIZAREA INTERIORULUI

Interiorul caselor teleormănene a fost determinat în primul rând de planul locuinței, apoi de sistemul de încălzire, de concepția locală privind amenajarea spațiului de locuit precum și de categoriile de obiecte de uz sau decorative folosite în interior. Repartizarea lor judicioasă a fost un element important de care a depins asigurarea unor condiții normale de locuire. Schema interiorului locuinței, caracteristică unei anumite zone, a rămas constantă și unitară în decursul unor îndelungi perioade. Ceea ce diferențiază casele și indică starea materială și concepția estetică este prezența textilelor de interior din bumbac și din lână care îndeplineau atât funcția utilitară cât și un rol decorativ important.

Încă din cele mai vechi timpuri se poate vorbi de o organizare judicioasă a spațiului de locuit la această populație sedentară ce se ocupa preponderent cu agricultura și creșterea animalelor. Bordeiul asigură atât funcția de adăpostire cât și pe cea de depozitare și prelucrare a bunurilor produse, ceea ce necesită prezența cuptorului sau a vetrei pentru prepararea hranei pe bază de cereale. Bordeiul era compus din gârlici, tindă și camera laterală (fig. 1). În fundul gârliciului se găsea vatra sau coșul sub care se făceau bucatele, în care în peretele dinspre cameră se afla o deschidere care ducea în soba oarbă a bordeiului. Casa de suprafață a evoluat din punct de vedere al planului locuinței pe aceleași principii de funcționalitate ca și bordeiul. În zona Teleormanului s-au construit frecvent case țărănești după următoarele scheme de organizare:

- casă cu o cameră de locuit și tindă, cu vatra așezată în tindă într-unul din colțuri și soba lângă peretele despărțitor al celor două încăperi, cu paturi fixate în unghi drept;
- casă cu două camere de locuit și tindă, cu arhitectura interiorului identică cu cea precedentă.

Elementul fundamental al tindei este *vatra*, care a servit ca loc de preparare a hranei. Unul dintre cele mai întâlnite și mai arhaice tipuri de vatră este cea cu coș suspendat (fig. 2) întâlnit și în alte zone precum Țara Hațegului sau Pădureni. Vatra era construită din cărămidă arsă sau uscată la soare și se afla la nivel cu solul. Peretele pe care se afla vatra se numea „temeiul vetrei” și era construit din cărămidă arsă sau uscată la soare pentru a proteja structura de lemn a construcției la casele din paiantă. Vatra adună în jurul ei numeroase obiecte de uz folosite la prepararea hranei: pirostriile, lanțul, verigile, ceaulul, oalele, grătarul, țestul. Acesta era principala piesă legată de vatră și era lucrat din lut amestecat cu

pleavă și uscat la soare. Se așeza direct pe vatră și se ridica cu „lanțul țestului.” Pe polița de lemn a coșului vetrei numită „corlată”, se păstrau tiuga cu sare, lingurile, străchinile. Într-o firidă se păstrau la loc uscat iasca, cremenea și amnarul iar în apropierea vetrei se păstra coșul cu paie și coceni. Pe doi pari înfiți orizontal în perete se păstra căpisterea pentru frământat pâinea. Coșul în care se păstra pâinea sau mămăliga se agăța de grinzile tavanului, ca și sidila în care păstra brânza la scurs. În jurul vetrei se mai găseau câteva scaune joase, cu trei picioare, iar masa rotundă nu avea un loc al ei, se ținea sprijinită de perete. În tindă se mai aflau copaia pentru spălat, un cuier, o poliță sau un dulap încastrat în perete acolo unde grosimea zidului permitea acest lucru.

Organizarea tindei determina într-o oarecare măsură structura interiorului camerei de locuit sau odăii, în care, elementele de legătură aflate pe peretele median erau locul ușii de acces în odaie și locul sobei oarbe. Aceasta era în strânsă legătură cu vatra lângă peretele despărțitor în care se deschidea gura de alimentare. Era construită din cărămidă nearsă, din nuiele împletite, din trestie sau chiar bețe de floarea soarelui lipite cu lut. Avea formă pătrată sau dreptunghiulară fără a fi prevăzută în interior cu compartimente pentru dirijarea fumului, care se evacua printr-un coș, la vatră.

Piesa principală a odăii este patul din pământ bătut sau din blăni fixate pe capre de lemn sau pari înfiți în pământ. Acesta se găsea fie în continuarea sobei oarbe, fie de-a lungul peretelui lateral exterior. Patul avea o lățime foarte mare, 1,70 – 2 m, aici dormindu-se de-a latul patului iar locuitorii casei se înveleau cu plăpumi sau iorgane de lână. În fundul patului de găsesc pe toată lungimea lui căpătaie de lână umplute cu paie. În unele case se găsesc și perne, dar acestea sunt numai pentru ornament, fiind cusute cu arnici roșu și negru reprezentând diferite desene de la cai la păpuși și pomul vieții, umplute tot cu paie.

La capăt, chiar pe pat era așezată lada de zestre sau „lada țoalelor”. Mai rar era așezată direct pe pământ. Aceasta avea drept calitate estetică forma, fiind pictate cu diferite culori cu ornamente florale. Lăzile de zestre erau procurate de la târgurile de Roșiori, Turnu-Măgurele, Alexandria, fiind confecționate de meșterii tâmplari ai orașelor. Tot în odaie se găsea războiul de țesut așezat de-a lungul pereului longitudinal de la fațadă, în apropierea sursei de lumină.

Deasupra patului era fixată o poliță pe care se așezau diferite obiecte de uz sau decorative, la 40 -50 cm de tavan, mărginită de o

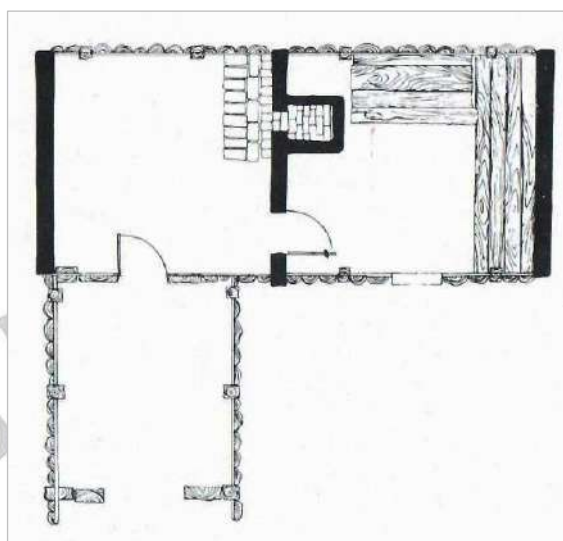


Figura 1 Secțiune longitudinală a unui bordei cu gârlici, tindă și cameră de locuit.

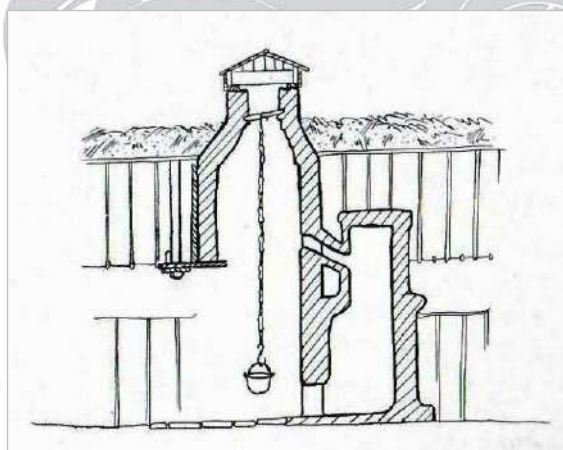


Figura 2 Secțiune verticală a unei vetre libere cu horn suspendat și sobă oarbă.

ETNOGRAFIE

stinghie traforată. În odaie se mai aflau două cuiere, unul după ușa, altul în spațiul dintre soba oarbă și peretele longitudinal.

Ca urmare a evoluției locuinței, se adaugă lângă tindă cea de a doua încăpere, care a servit drept „odaie curată”; ea nu se diferențiază de cea de locuit prin piesele de mobilier, ci prin bogăția pieselor textile cu funcție decorativă. Astfel, patul se amplasează de-a lungul peretelui lateral exterior ca să fie bine

privit din ușa, deoarece era un element de maximă importanță decorativă. Apariția acestei odăi a modificat structura din interiorul tindei, care acum mai are un perete despărțitor pe care se află o ușă de acces în odaie. Uneori, s-a instalat în tindă și o a doua vatră, pentru încălzirea sobei oarbe din camera curată, ca un semn al bunăstării sau din necesitatea locuirii ambelor încăperi. Tinda devine în acest fel un loc de trecere și de aceea și-a pierdut treptat funcția de

depozitare a produselor, care a fost preluată de chiler. Cu timpul tinda și-a pierdut și funcția de preparare a hranei, devenind o încăpere curată. Vatra cu obiectele adiacente se mută în chiler sau într-o încăpere anume construită în linie cu celelalte cu acces din exterior. Această schimbare s-a produs în perioada interbelică și s-a generalizat după al doilea război mondial.

Alături de obiectele din lemn și din fibre textile, în interiorul casei țărănești se găseau și o serie de obiecte din lut: străchini, oale mari sau mici, borcane, ulcioare, căni, cănițe, ceșcuțe, care erau aduse din centre de olărit precum Petrești, Costești, Dărmănești, știut fiind faptul că la noi în zonă nu au existat centre de olărit. Aceste mărfuri erau cumpărate de la târguri sau bălciuri sau erau cumpărate pe cereale de la mocanii care veneau toamna în satele teleormănene, după cum arată Zaharia Stancu în romanul *Desculț*.

Ceea ce dădea culoare interioarelor caselor țărănești teleormănene erau țesăturile care îndeplineau atât un rol practic cât și un rol decorativ. Mobilierul auster și sobru din aceste case este un fundal pe care se etalează petele de culoare dat de țesături. În interiorul casei țărănești teleormănene se găsesc țesături din bumbac, lână, sau borangic și determină prin compoziția ornamentală și cromatică stilul decorativ al interiorului locuinței țărănești din zona noastră (fig. 3). Astfel, deasupra patului se puneau velințe, numite și scoarțe, confecționate din lână, din două foi de țesătură cusute pe verticală. Decorul lor era constituit din vărgi și motive alese, cele mai cunoscute fiind „furculița” sau „degetele”; altele erau alese pe toată suprafața cu motivul „roata”.

Cromatica lor era realizată în gospodărie cu ajutorul coloranților vegetali și era constituită din diferite nuanțe de roșu, galben, maro, verde, albastru. Alte țesături din lână folosite într-o casă țărănească mai ales cu rol funcțional au fost așternuturile și velințele cu care se acopereau paturile și erau folosite și pentru învelit. Acestea erau confecționate din două foi de țesătură, din lână, cu urzeala din bumbac sau cânepă și erau țesute în patru ițe,

cu ornamente de tipul dungilor mai înguste sau mai late în culori ce alternau. Cu timpul, din diferite motive, aceste velințe din lână au fost înlocuite de țesături mai noi realizate din bumbac numite „macaturi”, ale căror motive decorative erau realizate prin tehnica năvădelii sau prin alesături cu vergeaua. În casa țărănească o mare importanță din punct de vedere decorativ o au și căpătăiele, cu fața și dosul din lână sau cu fața din lână și dosul din cânepă, piese



Figura 3 Interiorul unei camere de locuit dintr-o casa țărănească teleormăneană (fotografie din Expoziția permanentă de Etnografie, Muzeul Județean Teleorman).

care se remarcă prin motivele decorative geometrice date de vărgi sau carouri.

Lada de zestre avea și ea un rol decorativ prin faptul că pe ea se așezau în stivă până la grinzile tavanului cerga pentru car din in și cânepă, așternuturi, velințe și scoarțe din lână. Se acoperea cu o țesătură din bumbac numită „meseală” care aveau un decor realizat din vărgi albe și era compusă din două foi de țesătură unite pe mijloc cu „antredou” croșetat, iar pe margini avea „bagadele”, o dantelă lată realizată cu croșeta.

Pereții caselor teleormănene erau împodobiți cu țesături confecționate din bumbac numite ștergare sau prosoape fiind decorate cu alesături cu motive geometrice sau florale.

Chiar dacă femeile care realizau aceste țesături de interior nu erau știutoare de carte, ele au realizat modele geometrice perfecte, care nu de puține ori se constituie în piese cu însușiri artistice remarcabile. Astăzi, interioare de case tradiționale teleormănene se păstrează din în ce mai puțin, ca și casele țărănești propriu-zise.

După cum se poate observa, interiorul caselor teleormănene se caracterizează prin sobrietate și austeritate, ceea ce exprimă ideea că principala avuție în această zonă o constituie pământul, pentru care locuitorii acestor case au luptat și au avut de suferit. De asemenea, mobilierul lipsit de elemente ornamentale importante, absența ceramicii decorative, aspectul general de simplitate al acestor locuințe, ne duc cu gândul la vechile civilizații ce au existat pe aceste meleaguri.

Luminița Gheorghe

Bibliografie

- Maria Cioară Bătcă, Vlad Bătcă, *Zona etnografică Teleorman*, Ed. Sport-Turism, București, 1985, p. 102-114.
 Marius Constantinescu, Teodor Popescu, *Monografia comunei Pietroșani*, București, 1922, p. 32.
 Radu Florescu, Ion Miclea, *Preistoria în Dacia*, Ed. Meridiane, București, 1980, p. 56.
 Nicolae Manolescu, *Igiena țaranului. Locuința, iluminatul ei. Îmbrăcămintea, încălzimintea. Alimentația țaranului în deosebitele epoci ale anului și în deosebitele regiuni ale țării*, București, 1895, p. 43.
 Zaharia Stancu, *Desculț*, Ed. Minerva, București, 1976, p. 36.
 Georgeta Stoica - Maria Văgăi, *Arta populară din Câmpia Munteniei*, Casa Creației Populare a Județului Ilfov, 1969, p. 19-22.

RESTAURARE - CONSERVARE

RESTAURARE MINEI MARTIE - 1835

Mineiele sunt cărți de cult ce cuprind cântările rânduie la praznice împărătești, la sărbătorile sfinților de fiecare zi și sfinților celor mari, slujbele de Vecernie și Utrenie din fiecare zi a anului bisericesc. Totodată acestea cuprind și rânduiala sărbătorilor de peste an, a celor 7 Laude din ajunul Nașterii Domnului și al Bobotezei, tipicul slujbei și viața sfântului ori istoricul sărbătorii, sub numele de sinaxar. Deoarece cuprind viețile sfinților, Mineiele se mai numesc și Sinaxare. Cântările sunt adunate în 12 cărți, după numărul celor 12 luni din an, fiecare Mineu purtând numele lunii pentru care a fost scris.

Între anii 1776-1780, episcopul Chesarie a publicat primele mineie traduse complet în limba română, care îl vor face cunoscut pentru totdeauna, datorită prefețelor pe care le-a alcătuit. În prefața Mineiului pe martie (1780), episcopul Chesarie arată istoria așezării lunii lui mărtișor în calendar, subliniind evenimentele importante care s-au petrecut în acest răstimp: „*la Martie s-au binevestit prea blagoslovitei Fecioarei Mariei și întru preacurat pântecel ei, Fiul lui Dumnezeu S-a întrupat, la Martie S-au răstignit (Hristos) după trupu [...] Căci precum Martie iaste începere primăverii și sfârșitul ernii, așa Fiul lui Dumnezeu Întrupându-Se în aciaastă lună, au făcut să înceteze iarna Legii cei Vechi și să înflorească primăvara darului celui nou, să răsără și să încolțească florile Evangheliei ale legii cei noao*”.¹

Mineiul restaurat este a doua ediție apărută în timpul lui Alexandru Dimitrie Ghica, în al doilea an de domnie al său, cu „blagoslovenia și binecuvântarea Sfintei Mitropolii”, de către monahul Meletie Tipograful în anul 1835, cuprinzând și viețile sfinților pe luna martie.

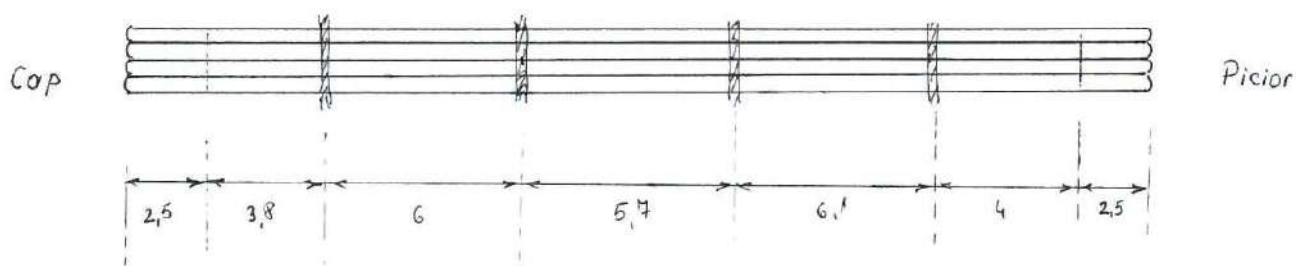
Prezentare stilistică

Volumul are ca suport o hârtie de fabricație manuală, puternic înclieată, cu un aspect omogen, neabsorbant, fiind compusă din fibre de bumbac, lână și foioase. Liniile de apă sunt verticale, iar filigranul este de patru tipuri diferite. Corpul de carte este alcătuit din fascicule formate din câte patru foi, iar textul este scris în limba română cu caractere chirilice, pe două coloane și fără oglindă. Filele numerotate au semnatura chirilică pe primele două foi ale fiecărui fascicul și există custode pe fiecare pagină.

Cele 2 foi liminare cuprind prima titlul, cea de-a doua stihul 3 al psalmului 15 din Psaltirea lui David, acestea neurmăte însă și de prefață. Titlul este încadrat într-o gravură tip poartă, ai cărei stâlpi sunt îmbrăcați în motive fitomorfe, avându-i reprezentați în registrul superior pe Sf. Împărați Constantin și Elena împreună cu alți doi sfinți, totul prins în două chenare din motive vegetale stilizate. Pe verso este prezentat un tablou al stemei Țării Românești într-o compoziție stilizată, gravură semnată de Iero[monahul] Costantie, plasat între dedicația către voievod și stihurile închinat acestuia. Stihul din Psaltire se află așezat la mijlocul foi a doua, între un frontispiciu și o vinieta, iar pe verso cu o frumoasă xilogravură înfățișând pe Sfântul Ioan Gură de Aur împreună cu o rugăciune, într-un chenar dublu alcătuit din motive fitomorfe. Ca ornamentări ale corpului de carte, sunt prezente unitar doar două tipuri de frontispicii (unul cu două iconițe de-o parte și de alta a unui medalion central, celălalt alcătuit din motive fitomorfe), letrine doar la început de capitol, însă deosebit ornamentate cu motive florale sau cu iconițe, vinieta de sfârșit de capitol înfățișând îngeri sau motive vegetale mai simple.

Volumul este tipărit cu cerneală neagră, insolubilă în apă, cu tranșele colorate în roșu deschis, cu aspect ușor stropit. Blocul de carte prezintă diferite însemnări pe forzațuri, cu pix albastru sau creion negru. Dimensiuni corp carte: L=30,6 cm; l=20,9 cm; g=2,1 cm; dimensiuni legătură: L=31,2 cm; l=21,5 cm; g=2,6 cm

Fasciculele au fost cusute pe patru nervuri îngropate, la dimensiunile date de schema de coasere. Cusătura a fost anterior consolidată, datorită deteriorării lăntșoarelor de capăt, această operație fiind realizată prin străpungerea blocului de carte la 2,3/2,6 cm de capul/piciorul cotorului.



Cotorul interior este drept, necăptușit, înclieat cu clei de origine animală. Scoarțele sunt din carton stratificat, învelitoarea din hârtie marmorată velină, în culori albastru, gri și alb, cu cotor exterior din piele maron și articulație deschisă. Cotorul interior fiind necăptușit, pielea cotorului exterior a fost lipită direct pe acesta.

Stare de conservare

Volumul are degradată mai mult partea de legătură decât corpul cărții. Legătura a suferit deteriorări fizico-mecanice și biologice: degradări marginale ale copertilor, cu rotunjirea cartonului la colțuri, efasarea învelitorii feței I și pierderea învelitorii celei de-a doua, iar zonele fragilizate ale cotorului exterior, slăbite și prin galeriile și găurile de zbor produse de cari, au suferit o pierdere importantă de material (piele) a cotorului exterior, vizibilă atât pe acesta, cât și pe coperti (foto 1, 2 și 3).

Corpul de carte prezintă atac biologic în zona cotorului, cu consum de material suport și adeziv, are afectate forzațurile, filele de început și sfârșit prin multiple perforări ale hârtiei produse de cari. Deteriorările sale fizico-mecanice sunt: colțuri îndoite sau franjurate, fisuri, halouri de diferite dimensiuni și intensități produse de apa de inundare, îmbrunire, murdărire pe tranșe și pete de natură necunoscută, lipsuri din suport la părțile fixe ale forzațurilor (foto 4, 5, 6, 7, 8 și 9).

Legătura a suferit de asemenea deteriorări fizico-mecanice și biologice: degradări marginale ale copertilor, cu rotunjirea cartonului la colțuri, efasarea învelitorii feței I și pierderea învelitorii celei de-a doua, iar zonele fragilizate ale cotorului exterior, slăbite și prin galeriile și

RESTAURARE - CONSERVARE

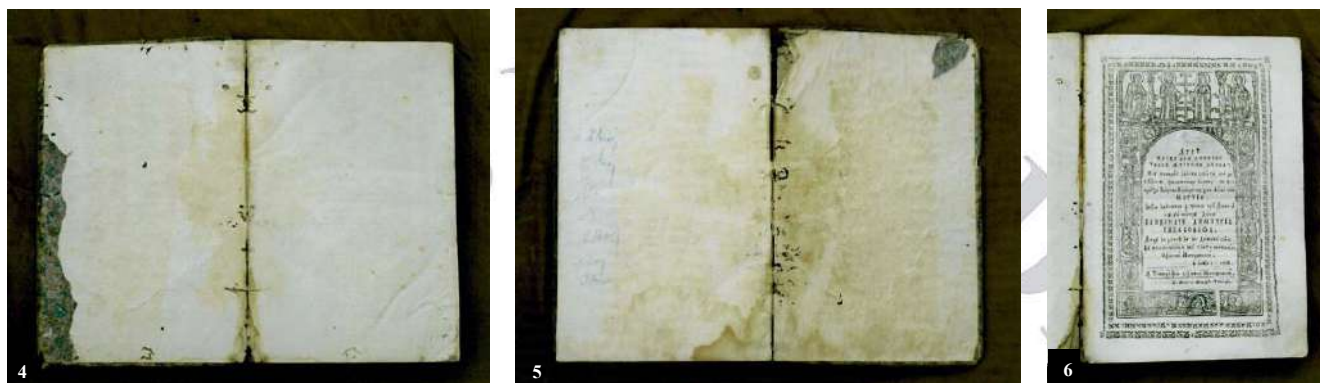
găurile de zbor produse de cari, au suferit o pierdere importantă de material (piele) a cotorului exterior, vizibilă atât pe acesta, cât și pe copertă (foto 1-3).

Diagnostic

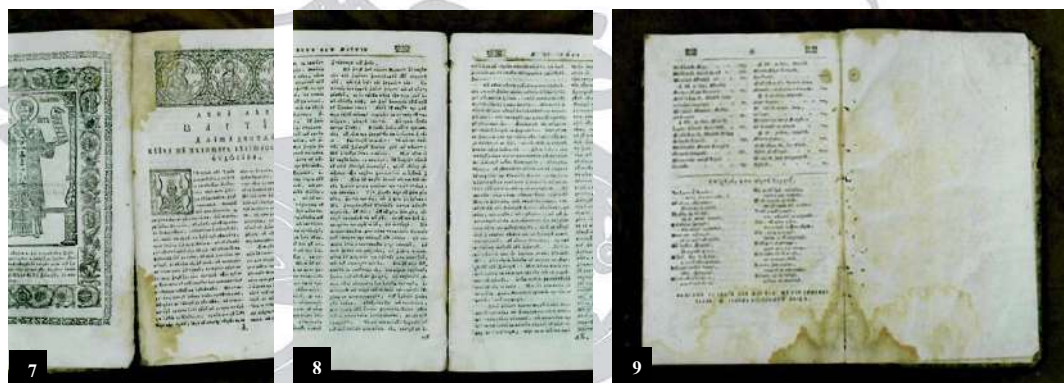
Degradări fizico-mecanice avansate și atac biologic inactiv, produs de cari, pe fondul păstrării necorespunzătoare.



Deteriorări ale legăturii exterioare: efasarea hârtiei marmorate, degradări marginale ale învelitorii și scoarței, la coperta I; deteriorarea avansată a cotorului exterior, cu lipsă de material; consumarea adezivului de înclieiere; lipsa învelitorii la coperta II și rotunjirea cartonului scoarțelor, multiple pete; atac biologic vizibil prin galerii și găuri de zbor.



Deteriorări fizico-mecanice și biologice ale forțăturilor și filelor, în special spre articulație: desprinderea înclieerii, deteriorări marginale, halouri de diferite dimensiuni și intensități, perforarea paginilor prin galeriile produse de cari.

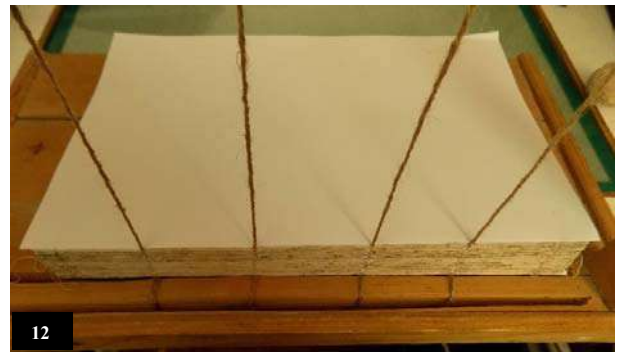
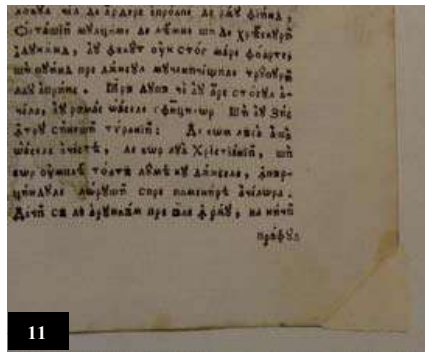
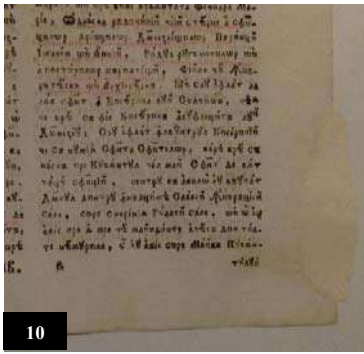


Tratament

După desprăfuire și fotografiere, s-a completat buletinul de analiză, apoi volumul a fost desfăcut din legătură. Conform acestui buletin filele au fost spălate în apă la 40 C, pe suport mixt, operație prin care halourile s-au estompat în mare parte. Restaurarea paginilor a constat din completări ale lipsurilor din suport cu hârtie japoneză la dublu (10 și 11), în special la fasciculele de capăt și pe falț, pe zonele afectate de atacul biologic, și din consolidări ale fisurilor hârtiei cu vâl japonez, folosind ca adeziv CMC. În urma consolidării anterioare a cusăturii forțăturile originale au fost înlocuite cu o hârtie subțire, astfel că s-au confecționat forțături noi din hârtie manuală, cu linii de apă verticale, după care blocul de carte a fost colaționat și i s-au refăcut șanțurile pe falț pentru nervuri, unde a fost necesar. Coaserea s-a făcut la gherghef, pe patru nervuri din sfoară îngropate și două lănișoare marginale (foto 12), după care s-a înclieat cotorul interior. Scoarțele originale fiind deformate și deteriorate marginal, au fost confecționate altele noi, din carton stratificat, iar pentru învelitori s-a ales un carton subțire, colorat.

S-a croit pentru cotor un fragment din piele nouă de aceeași culoare ca și cel original, s-a șerfuit corespunzător, apoi s-a lipit de fețele scoarțelor, aranjându-se apoi cotorul exterior la cap și picior. După defibrarea capetelor nervurilor în formă de evantai, blocul de carte a fost atașat prin lipirea acestora de partea interioară a scoarțelor, cu formarea articulației deschise, realizându-se totodată și căptușirea interioară a celor din urmă cu hârtie de filtru. Au fost îmbrăcate copertile cu cartonul subțire, formându-se colțurile, după care părțile fixe ale forțăturilor au fost lipite de scoarțe și așezat volumul în presa finală. Volumului astfel restaurat (foto 13-21) i s-a confecționat o casetă pentru protecție.

RESTAURARE - CONSERVARE

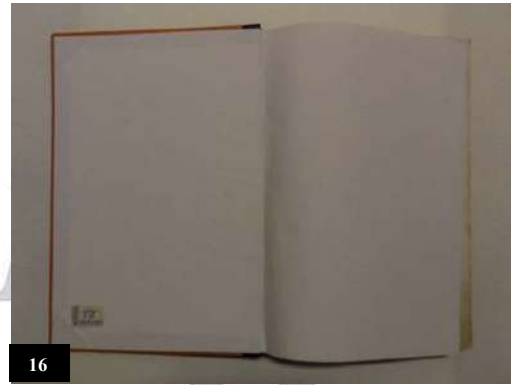
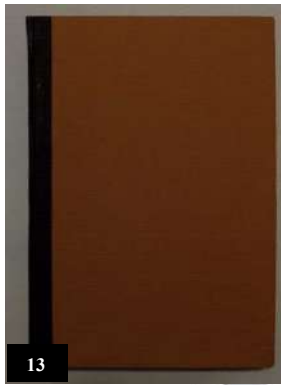


10

11

12

Fotografii intermediare: completări ale zonelor ce prezentau lipsuri din pagină, coaserea blocului de carte la gherghief, pe patru nervuri îngropate

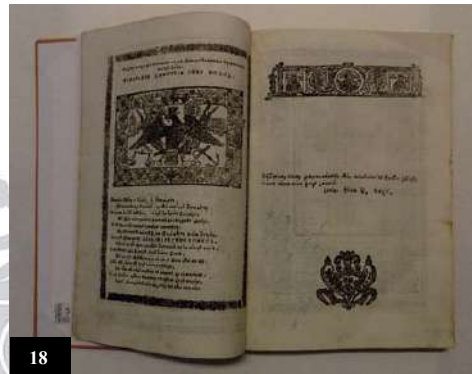
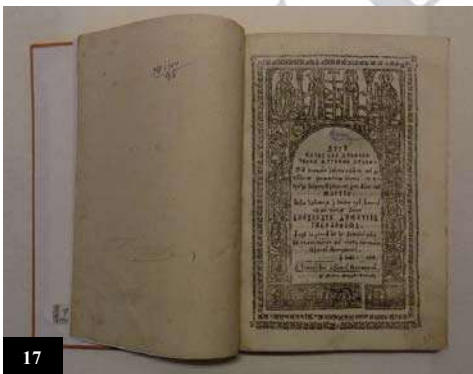


13

14

15

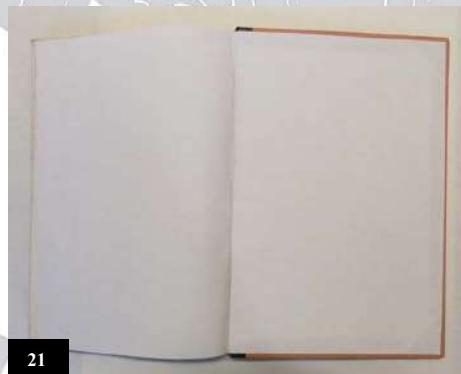
16



17

18

19



20

21

Volumul restaurat: coperțile îmbrăcate în carton subțire, cotorul din piele, forțașurile noi, filele de început și sfârșit, forțașul posterior

Notă

¹Léon Clugnet, *Dictionnaire grec-français des noms liturgiques en usage dans l'Église grecque*, Paris, 1895, p. 99, art. Μηναῖον

Simona Tironeac

RESTAURARE - CONSERVARE

RESTAURAREA UNUI FRAGMENT DE VAS ANTROPOMORF DE LA VITĂNEȘTI

Cele două fragmente ale vasului au fost descoperite în timpul săpăturilor din *tell*-ul de la Vitănești, în anul 2008. Inițial, nu s-a bănuț că ele fac parte din același vas. Primul fragment se găsea în distrugerea locuinței SL13, caroul E4, -100 cm și datorită elementelor componente a fost înregistrat ca fiind parte a unui vas zoomorf. Al doilea, aflat la o oarecare distanță de primul, în caroul C1, - 67-86 cm, a fost consemnat ca „fragment de buză dintr-un vas antropomorf”.



În 2018, la o trecere în revistă a materialelor din plastica zoomorfă și antropomorfă ce aparțin SL13, în vederea restaurării a cât mai multor piese, s-a observat asemănarea de pastă (textură, culoare) dintre cele două fragmente. În urma câtorva încercări, s-a găsit zona de îmbinare între cele două și astfel s-a conturat partea superioară a unui vas antropomorf. Deși acest panou reprezintă doar 40% din total, s-a optat pentru restaurarea sa, datorită rarității acestui tip de vas.

Asamblarea fragmentelor s-a făcut cu poliacetat de vinil (aracet) fără

plastifiant, acesta având proprietatea de a deveni transparent după întărire. Până la uscarea aracetului, fragmentele lipite au fost poziționate în lădița cu nisip.

Pasta de modelaj s-a folosit pentru completarea zonei lacunare. Pentru respectarea formei vasului în timpul aplicării pastei de modelaj, a fost necesară confecționarea unei amprente din ceară dentară. Elementele feței s-au realizat cu ajutorul instrumentelor specifice, prin analogie cu cele existente, fiind repetate cele prezente pe original. Finisarea s-a efectuat cu pânză abrazivă fină. Ultima operație a constat în integrarea cromatică într-o nuanță apropiată de cea a vasului, utilizându-se culori tempera.



După încheierea lucrărilor de restaurare, s-au efectuat măsurători ale fragmentului de vas, în urma cărora s-a putut spune că acesta are înălțimea de 8,1 cm și un diametru al gurii de 6,2 cm. Deschiderea brațelor măsoară 12,8 cm.

Vasul a fost lucrat dintr-o pastă fină, cu nisip în compoziție, folosit ca degresant. Exteriorul și interiorul sunt netezite superficial. Arderea a fost oxidantă și reducătoare, ultima provocându-i crăpături fine.

Forma generală este tronconică. Calota capului lipsește, deoarece deasupra frunții a fost modelată gura vasului, care este ușor vălurită și rotunjită. Urechile, nasul și brațele apar ca niște proeminențe plate, teșite la capete, fără detalii anatomice. În zona cefei, se pot observa trei benzi orizontale, suprapuse. Posibil, inițial, acestea au fost benzi de culoare, afectate de ardere. Tot o astfel de bandă este și în zona gurii. Brațul drept, care s-a păstrat, are o spărtură spre capăt, în partea superioară, ce ar putea indica faptul că mâna era îndoită din cot, în sus. Ochii prelungi sunt redați prin câte o proeminență de lut arcuită, cu capetele în jos.



Acest fragment de vas se alătură în patrimoniul Muzeului Județean Teleorman, lângă alte obiecte de același fel provenite din săpezările de la Vitănești „Măgurice” și Orbeasca de Sus.

Mădălina Dumitru

RESTAURARE - CONSERVARE

ORGANIZAREA DEPOZITULUI DE ARTĂ

Colecția de artă a Muzeului Județean Teleorman ocupă o pondere redusă în cadrul patrimoniului deținut și este compusă din 238 piese de pictură, sculptură și artă bisericească. Spațiu care adăpostește colecția a fost destinat inițial depozitării tezaurului, dar ca urmare a faptului că mare parte din bunurile culturale din această categorie sunt expuse și a măririi colecției de artă cu o donație de 23 piese de sculptură a artistului plastic Gheorghe Vartic, depozitul a fost reconfigurat pentru a găzdui lucrările de artă.

Situat la parterul clădirii, acesta este format din două încăperi cu dimensiunile de 2,63 x 1,50 m, respectiv 2,63 x 2,36 m și înălțimea de 3,40 m, ce comunică între ele printr-o ușă din metal. Poziționat central, în corpul destinat zonei administrative, accesul se face din hol, astfel că depozitul nu are contact direct cu exteriorul. Prima încăpere este prevăzută cu un luminator situat deasupra ușii. Podeaua este realizată din mozaic. Datorită amplasării depozitului în interiorul clădirii, acesta nu este prevăzut cu sistem de încălzire și nici de ventilație. Ca și în cazul celorlalte depozite, securitatea este asigurată de sisteme antifracție și contra incendiu.

Tablourile erau depozitate pe trei nivele, în rafturi improvizate din două vitrine din PAL. Piesele mici de sculptură, elemente ale unor lucrări neterminate, cât și o parte din icoane erau așezate într-un raft cu patru polițe, în timp ce piesele de dimensiuni mai mari se găseau direct pe podea. Majoritatea bunurilor se aflau în a doua încăpere. În prima încăpere erau depozitate un sterilizator nefuncțional și 3 lucrări de artă de dimensiuni mai mari (fig. 1-5).



Lucrările de reabilitare au constat în demolarea parțială a unui nișă din cărămidă din cea de-a doua încăpere, astfel s-a obținut un perete drept care să permită montarea unui panou fix în vederea depozitării tablourilor. S-a nivelat podeaua cu o șapă din ciment.

RESTAURARE - CONSERVARE

Au fost reparate crăpăturile, pereții au fost curățați și apoi văruiți cu var lavabil alb. Ușa metalică a fost vopsită în două straturi. Neexistând un sistem de ventilație, cât și pentru a asigura o izolare mai bună, luminatorul care era alcătuit dintr-o ramă din lemn cu sticlă sablată, a fost înlocuit cu o fereastră termoizolantă prevăzută cu sită. Pentru a limita emisia de raze infraroșii care sunt un factor de degradarea a bunurilor culturale, în special pentru pictură, iluminatul incandescent a fost înlocuit cu iluminat cu becuri LED (fig. 6-11).



După terminarea lucrărilor de reabilitare a spațiului, acesta a fost monitorizat din punct de vedere al parametrilor mediului ambiant timp de 10 luni, până s-a ajuns la un microclimat stabil din punct de vedere al temperaturii (T) și, în special, al umidității relative (UR). Totodată, s-au eliminat noxele acumulate ca urmare a lucrărilor efectuate și a instalării modulelor de depozitare. Monitorizarea s-a făcut cu un termohigrometru digital fără diagramă, astfel că înregistrarea datelor s-a realizat manual, de 3 ori pe zi, inclusiv minimele și maximele din intervalele dintre măsurători.

Data	19.03	20.04	18.05	22.06	20.07	17.08	21.09	19.10	16.11	21.12
UR	55%	61%	66%	65%	64%	62%	69%	58%	56%	55%
T	20,1°C	19,5°C	20,9°C	23,8°C	23,2°C	22,7°C	21,5°C	20,2°C	19,4°C	18,3°C

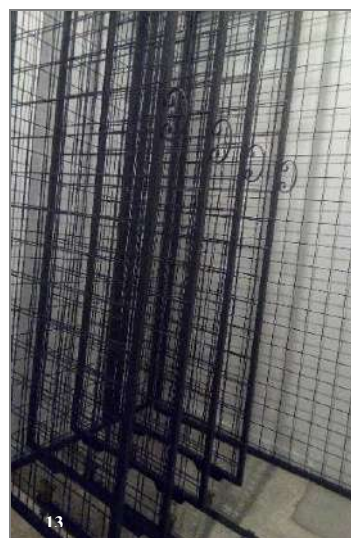
Inexistența luminii naturale (lipsa radiațiilor infraroșii) cât și a sistemului de termoficare reduc semnificativ variațiile bruște ale temperaturii și fluctuațiile umidității relative (UR). Spațiul a fost supus unor tratamente de dezinfecție cu soluție de fenosept și dezinsecție cu insecticid spray Sano K500, aerisirea făcându-se prin luminator.

Proiectarea modulelor de depozitare s-a făcut pe principiul tipodimensionării (materiale, tipuri morfologice, dimensiuni), acces rapid, greutate, siguranță și repaos a bunurilor culturale.

Modulii de depozitare pentru lucrările de sculptură și artă bisericească au fost confecționați din bară de metal cu profil pătrat și polițele din cornier cu blat de PAL. Rafturile au fost vopsite în două straturi, apoi au fost montate și fixate în pereți (fig. 15). Pentru neutralizarea efectelor produse de formaldehida din componenta PAL-ului, polițele au fost acoperite cu hârtie siliconată.

RESTAURARE - CONSERVARE

Pentru tablouri s-au confecționat panouri staționare pe trei dintre pereții și patru panouri mobile cu dublă față. Acestea au fost realizate din plasă de fier striat pe cadru din bară de metal cu profil pătrat, vopsite în două straturi. Panourile staționare au fost fixate în pereți iar cele mobile au fost montate pe șine paralele fixate în tavan și podea, culisarea acestora făcându-se pe roți (fig. 12-14).



Pe timpul lucrărilor de renovare, tablourile și arta bisericească au fost depozitate în depozitul de textile iar sculptura în depozitul de arheologie.

Tehnicile complexe (sculptare, turnare, sudare, pictare/vopsire, poliheteroplastie) și materialele diverse de realizare a sculpturilor (lemn, marmură, bronz, rășină, metal, ciment, materiale plastice, materiale textile) au impus metode de curățare adecvate pentru fiecare tip de lucrare. Curățarea uscată s-a făcut cu ajutorul pensulelor de diferite dimensiuni (de la pensule de pictură la pensule late pentru vopsit), cârpe din bumbac, bisturie și cu un aspirator de mână. Materialele anorganice, mai puțin sensibile și care au un grad de higroscopicitate redus, au fost supuse unui procedeu de curățare umedă cu apă distilată. Ustensilele folosite au fost bisturiul, pensule și cârpe din bumbac. Uscarea s-a făcut în laboratorul de conservare, la temperatura camerei.

Ramele tablourilor au fost desprăfuite cu cârpe moi din bumbac. Pentru lucrările de grafică și acuarelă curățarea s-a prin aplecarea acestora spre față și pensulare cu pensule din păr natural, scurt. Deoarece la pictura în ulei pe pânză/carton tehnica de execuție sau prezența craclurilor sporesc riscul agățării sau chiar a desprinderii stratului pictural cauzate de curățarea cu perii sau cârpe, s-a optat pentru așezarea unui tulp pe toată suprafața pictată, apoi cu aspiratorul la cea mai mică putere de aspirare au fost desprăfuite. Spatele tablourilor a fost, de asemenea, periat apoi, acolo unde a fost necesar, a fost acoperit cu o hârtie neutră sau înlocuită cea existentă, lipită cu poliacetat de vinil. În funcție de greutatea lucrării s-a montat sistemul de prindere format din una sau două agățători cu belciug.

Icoanele au fost desprăfuite adoptând aceeași metodă ca și la tablouri. Au fost realizate etichetele standardizate cu datele de identificare (nr. inventar, autor, denumire, tehnică, dimensiuni), în dublu exemplar, una atașată pe spatele lucrării, cealaltă montată pe modulul de depozitare.

Ultima etapă a fost cea a depozitării bunurilor culturale pe pozițiile dinainte stabilite, în moduli codificați, cu etichetarea vizibilă pentru localizare rapidă. Astfel, sculpturile și elementele lucrărilor neterminate au fost așezate pe polițe, tablourile au fost acroșate pe panourile fixe și apoi pe cele mobile, în partea de sus cele cu dimensiuni mai mici, în partea de jos cele mai mari iar icoanele și grafica au fost depozitate pe polițe, în poziție orizontală, cu stratul pictural în sus.

Pompilia Zaharia

ISTORICUL MONUMENTULUI MILITARILOR SOVIETICI DIN TURNU MĂGURELE

În intervalul 1941-1944, în timpul celui de-al Doilea Război Mondial, pe teritoriul județului Teleorman, din diferite motive, au murit militari sovietici.

După 23 august 1944, în virtutea prevederilor Convenției de Armistițiu din 12-13 septembrie 1944, au fost demarate procedurile de identificare a locurilor unde aceștia au fost înmormântați, pentru a fi depuși într-un mormânt comun.

Astfel, la 26 mai 1946, colonelul Pișkușkov, delegatul Comisiei Aliate de Control pentru județele Ialomița, Olt, Vlașca și Teleorman, a solicitat Prefecturii județului Teleorman ca, până la 1 iunie 1946, aceasta să întocmească o situație cu soldații sovietici înmormântați pe raza județului Teleorman, urmând apoi ca osemintele acestora să fie strânse și înmormântate la un loc, sub supravegherea Comisiei Aliate, după care să le fie ridicat un monument comemorativ.¹

În întâmpinarea acestui ordin, autoritățile locale au raportat o serie de situații în acest sens, rezultând un număr de 37 de soldați sovietici, din care, la Alexandria au fost înmormântați 14 soldați, la Roșiorii de Vede, 4 soldați, la Zimnicea, 2 soldați, iar la Turnu Măgurele, 17 soldați. Dintre aceștia, 14 soldați fuseseră prizonieri în lagărul de prizonieri sovietici din localitate, unde și muriseră din cauza unor epidemii.²

O situație aparte o reprezenta situația ai doi militari înmormântați în orașul Zimnicea. Unul era „erou necunoscut” din marina sovietică înmormântat în cimitirul „Sfinții Împărați” din localitate. Celălalt, Hurin Alexandr Ivanovici, fusese ajutor sublocotenent în marina sovietică și care, potrivit raportului nr. 1876 din 29 mai 1946 al Primăriei orașului Zimnicea către Prefectura județului Teleorman, a murit în ziua de 19 octombrie 1944, la orele 15.30 și a fost înmormântat în parcul din centrul orașului.³ Dar realitatea este cu totul alta, ea fiind prezentată obiectiv de către Marele Stat Major, secția 7-a, într-o „Notă de neregulile săvârșite de trupele sovietice pe teritoriul țării.”⁴ Astfel, în portul Zimnicea, la 19 octombrie 1944, un grup de soldați și ofițeri sovietici de pe monitoarele aflate în port au mers în oraș unde, după ce a consumat băuturi alcoolice, a început să tragă cu pistoalele în populația civilă. Din această cauză, a avut loc un schimb de focuri între militarii sovietici și marinarii, pionierii și gardienii publici români, în urma căruia a fost împușcat ofițerul sovietic. Ca represalii, de pe șlepul ancorat în port, s-a tras pentru intimidare cu tunurile asupra orașului, fără a se fi provocat pagube materiale sau umane. Autoritățile române au adus evenimentul la cunoștința sovieticilor, solicitând ca o comisie mixtă să cerceteze cele întâmplate.

Pentru a fi preîntâmpinate evenimente asemănătoare, autoritățile militare române din portul Zimnicea au ordonat ca întreg pichetul de grăniceri să fie în permanentă stare de alarmă.⁵

După stabilirea numărului și a locurilor unde erau înmormântați militarii sovietici, la 12 decembrie 1947, prin Ordinul nr. 33058A al M.A.I. - Direcția General Administrativă Direcția

Administrației de Stat, s-a ordonat că M.A.I., de comun acord cu comandamentul Armatei Roșii, să adune și să reînsumeze în cimitirele sovietice existente toate osemintele militarilor sovietici aflate pe teritoriul României.⁶

Delegat pentru colectarea osemintelor militarilor sovietici de pe raza județului Teleorman, a fost desemnat locotenentul Tunin Mihail Ilarionovici, din unitatea militară sovietică nr. 52812. Acesta și-a îndeplinit misiunea prin deshumarea și transportarea tuturor osemintelor la Turnu Măgurele care au fost reînsumate în spațiul destinat eroilor sovietici din cimitirul orașului, urmând apoi ca Prefectura Teleorman să ridice în memoria acestora un monument de piatră.⁷ Prin raportul nr. 829 din 27 ianuarie 1948 adresat M.A.I., Prefectura Teleorman a raportat că operațiunea pentru adunarea și reînsumarea osemintelor ostașilor sovietici în cimitirul din Turnu Măgurele, a fost finalizată.⁸

Excepție au făcut rămășițele pământești ale militarilor de la Zimnicea, care nu fuseseră deshumate până la data de 20 decembrie 1947. Această situație a determinat Prefectura județului Teleorman - Serviciul Administrativ să solicite, prin adresa nr. 2374 din 15 martie 1948, intervenția M.A.I. - Oficiul pentru Aplicarea Tratatului de Pace pe lângă reprezentanții sovietici și să trimită un delegat pentru a asista la deshumarea osemintelor celor 2 militari sovietici și transportarea lor la Turnu Măgurele, pentru a fi reînsumate în cimitirul de acolo. Neprimind nici un răspuns, Prefectura Teleorman, prin Ordinul nr. 3099 din 1 aprilie 1948, a solicitat Primăriei Zimnicea ca deshumarea să se facă în absența delegatului sovietic.⁹

În consecință, la 13 aprilie 1948, o comisie compusă din primarul orașului, medicul șef, delegatul poliției, pretorul Plășii Zimnicea și șeful biroului Siguranță, dar fără asistența delegatului sovietic, a trecut la deshumarea celor două morminte: din parcul orașului, cadavrul lui Hurin mort în ziua de 19 octombrie 1944, iar în cimitirul orașenesc osemintele marinarului ucis prin luna octombrie-noiembrie 1944 de către locuitorul Vasile Drăghici și înhumat în curtea gospodăriei sale. Conform declarațiilor ucigașului, acest soldat s-ar fi numit Sașa (Alexandru) și s-a precizat faptul că, trupul neînsuflețit al acestui soldat a fost descoperit, în urma unor cercetări efectuate de către reprezentanții subcomisiei C.A.C. din localitate și că autorul crimei, a decedat în

închisoare.¹⁰

După încheierea procedurilor de deshumare și apoi de reînsumare,¹¹ s-a stabilit, ca deviz de ridicare a monumentului închinat militarilor sovietici, suma de 143.000 lei pe care Prefectura județului Teleorman urma să-i primească de la M.A.I. - Direcția Contabilității.¹² Mai era necesară suma de 20.000-30.000 lei solicitată pentru ornarea cu flori a cimitirului militarilor sovietici, dar această cerere a fost respinsă deoarece „ornarea trebuie făcută de populația orașului, ca un pios omagiu pentru eliberatori.”¹³



PAGINA PROFESORULUI

Toate lucrările de amenajare a monumentului au fost încheiate la 1 iulie 1948, iar rezultatul acestei activități este redat sintetic în a doua jumătate a anului 1948, când Prefectura județului Teleorman a elaborat o „Dare de seamă - Asupra operațiunilor de amenajare și împrejmuire a cimitirelor eroilor sovietici aflate pe teritoriul județului Teleorman”¹⁴, în care se specificau următoarele:

„- Pe raza județului a fost organizat un singur cimitir, la Turnu Măgurele, care are două morminte comune;

- În cimitir a fost construit un monument de beton armat, mozaicat și buceradat, având cele două morminte de o parte și de alta.

Pe monument a fost aplicată stema sovietică lucrată în relief din mozaic de marmură în culori, iar în vârf stema cu cinci colțuri vopsită în roșu. Fondurile necesare au fost trimise de M.A.I. și a costat 143.000 lei;

- S-a făcut împrejmuirea monumentului și a mormintelor cu gard de beton și tencuit. Fondurile au fost trimise de M.A.I. și a costat 111.013 lei;

- S-a făcut amenajarea parcului prin muncă voluntară, executată de către funcționarii Prefecturii și s-au plantat flori cu brazde de iarbă pe marginea aleilor”.

Prof. Florin Chiriac,

Colegiul Național Pedagogic „Mircea Scarlat” Alexandria



Note

¹ BJTAN, fond Prefectura județului Teleorman - Convenția de Armistițiu, ds. 2/1946, f. 297.

² *Ibidem*, f. 299. Într-o altă situație, au fost raportați 44 de militari sovietici înmormântați pe teritoriul județului Teleorman: 5 la Deparați Cârlești, 17 la Turnu Măgurele, 2 la Zimnicea, 4 la Roșiorii de Vede, 15 la Alexandria, 1 la Scrioaștea (idem, ds. 6/1947, f. 355). În raportul nr. 1111S din 24 noiembrie 1947 al Prefecturii către Inspectoratul General Administrativ al Regiunii IX Pitești, a fost raportată existența 40 de morminte izolate ale ostașilor sovietici: Turnu Măgurele-16, Alexandria-7, Roșiorii de Vede-13, Zimnicea-2, Scrioaștea-1, Adămești-1. S-a mai raportează faptul că în comuna Atârnați, după trecerea unei mașini încărcate cu mine, care a explodat, au murit doi militari sovietici ale căror cadavre nu s-au mai găsit, dar li s-au făcut „semne de mormânt” la 3 metri de comună (idem, fond Prefectura județului Teleorman, ds. 26/1946-1947, f. 225).

³ *Ibidem*, f. 301.

⁴ Aurel Sergiu Marinescu, 1944-1958. *Armata Roșie în România. Jafuri, violuri, crime, furturi, răpiri, tâlhării, confiscări, devastări, rechiziții, sechestrări de persoane*, Ed. vremea, București, 2001 vol. I, p. 552. Peste ani, A. S. Marinescu, originar din orașul Zimnicea și contemporan cu evenimentele descrise, va povesti despre întâmplarea de mai sus: „Am văzut la Zimnicea un marinar rus, care, în centrul orașului, beat fiind, trăgea mereu cu pistolul-automat în aer și teroriza pe toți negustorii (...) Când marinarul a văzut o patrulă militară românească, a început să tragă în direcția ei. Militarii români au ripostat cu foc și l-au împușcat mortal pe bețivul rus. I s-a făcut o înmormântare grandioasă, de erou, organizată de Primărie pe cheltuiela ei. La mormântul său, plasat în parcul din centrul orașului, s-a construit un obelisc, care avea în vârf steaua roșie de metal cu cinci colțuri” (apud, *Practica sovietică a lui „Veni, vidi, vici”* în „Jurnalul Național” din 24. 04. 2008).

⁵ BJTAN, fond Căpitanăia portului Zimnicea, ds. 210/1944-1945, f.11. Registru de evenimente zilnice 15 iulie 1944-9 februarie 1945.

⁶ Idem, fond Prefectura județului Teleorman, ds. 26/1946-1947, f. 223.

⁷ *Ibidem*, f. 212.

⁸ Idem, fond Prefectura județului Teleorman - Convenția de Armistițiu, ds.1/1948, f. 24.

⁹ *Ibidem*, f. 26 și 27.

¹⁰ *Ibidem*, f. 31.

¹¹ Este vorba de 37 de militari sovietici ale căror rămășițe au fost depuse în două morminte colective, iar numele lor au fost înscrise pe monumentul ridicat între cele două morminte (*ibidem*, f. 40 și 42).

¹² *Ibidem*, f. 11 și 21.

¹³ *Ibidem*, f. 59 (adresa nr. 19369-K din 16 iunie 1948 a M.A.I. - Direcția Contabilității către Prefectura județului Teleorman).

¹⁴ *Ibidem*, f. 89.

RAFTUL CU CĂRȚI - ACTIVITATEA EDITORIALĂ

Activitatea editorială a Muzeului Județean Teleorman s-a concretizat, în anul 2018, prin pregătirea pentru tipar și apariția unor publicații apărute atât în format clasic cât și în format electronic.



Publicația anuală a Muzeului Județean Teleorman **Buletinul Muzeului Județean Teleorman. Seria Arheologie. Nr. 10-2018**, număr aniversar și totodată **In Honorem** Radian Andreescu, la împlinirea vârstei de 60 de ani. Volumul, ce reunește 14 articole despre diferite aspecte ale preistoriei, abordând preponderent epoca neo-eneolitică, a apărut într-un tiraj de 150 de exemplare la Editura Cetatea de Scaun din Târgoviște (amănunte în pag. 46);

Volumul **Marea Unire și județul Teleorman în contextul evenimentelor din 1918. Lucrările Simpozionului Național Alexandria – 4, 5 octombrie 2018**, apărut în seria **Publicațiile Muzeului Județean Teleorman** (nr. XII), la Editura Ordessos, Pitești. Volumul cuprinde un număr de 14 articole, bazate pe comunicările susținute de participanți în cele două zile de desfășurare ale simpozionului.

* * *

A continuat realizarea publicației electronice bianuale **Muzeul Județean Teleorman – e Buletin de informare**, respectiv a nr. 13 (31 ianuarie 2018) și a nr. 14 (31 iulie 2018). Publicația, inițiată în anul 2012 este găzduită pe website-ul instituției (<http://www.muzeulteorman.ro/e-buletin.html>).



* * *

Pe parcursul anului 2018, Muzeul Județean Teleorman a organizat și a găzduit prezentări și lansări de carte.

Astfel, pe 3 aprilie 2018, sub genericul **Un alexăndrean în Primul Război Mondial**, în Sala Auditorium, a avut loc o întâlnire cu cititorii a scriitorului Tudor Brătescu, autorul romanului „Zeflemeaua”, apărut la Editura Humanitas, 2016. La eveniment a fost prezent, alături de scriitorul Tudor Brătescu, profesorul universitar doctor Dumitru Borțun.

Cu ocazia deschiderii expoziției **1918 – Anul Întregirii Națiunii**, pe 31 octombrie 2018, autorii Cornel Popescu și Cornel Țucă au prezentat volumele **Armata 2 Română. Mărășești, iulie 1917** (vol. I-II) și **Grupul operativ de acoperire Rucăr-Bran**.

Pe data de 3 decembrie 2018, a fost lansat volumul **Noi contribuții la istoria învățământului din județul Teleorman** (vol. I), autor prof. Gheorghe Boja. Evenimentul a avut loc în Sala Auditorium și a precedat desfășurarea **Cercului pedagogic al profesorilor de istorie gimnaziu**, zona Alexandria – Zimnicea.



Important ! Detalii despre publicațiile editate la Muzeul Județean Teleorman pot fi găsite la secțiunea dedicată de pe website-ul instituției:
<http://www.muzeulteorman.ro/publicatii.html>
 Publicațiile noastre pot fi citite și descărcate în format pdf. în mod gratuit.

RAFTUL CU CĂRȚI - ACTIVITATEA EDITORIALĂ

BULETINUL MUZEULUI JUDEȚEAN TELEORMAN. SERIA ARHEOLOGIE

- 10 ANI DE LA APARIȚIE -

În urmă cu 10 ani, mai precis în anul 2009, porneam aventura realizării primului periodic al Muzeului Județean Teleorman, hotărând împreună cu doamna Ecaterina Țânțăreanu, cea care conducea la acea vreme muzeul alexandrian, inițierea revistei intitulată simplu *Buletinul Muzeului Județean Teleorman. Seria Arheologie*. Era un demers îndrăzneț în condițiile în care activitatea editorială a muzeului fusese extrem de redusă, până la acea dată, în cele peste patru decenii de la înființare, editând doar trei publicații și acelea relativ târziu, între 1996-2006.

Scopul declarat al *Buletinului*, așa cum Ecaterina Țânțăreanu arăta în *Cuvântul înainte* al primului număr, apărut la sfârșitul lunii februarie 2009 „nu a fost acela de a crește numărul de reviste din peisajul instituțional-muzeal sau de a ne alinia unei tendințe, ci de a face cunoscute rezultatele cercetărilor arheologice recente realizate de colectivul muzeului împreună cu colaboratorii săi din proiectele științifice regionale și internaționale, desfășurate mai ales în ultimul deceniu, sau de valorificare ori repunere în valoare a unor cercetări mai vechi. Pentru a evita ca spiritul revistei să se cantoneze într-o zonă de periferic provincial, paginile ei vor rămâne deschise tuturor specialiștilor care consideră că pot să-și promoveze rezultatele cercetărilor arheologice sau din domenii conexe, în filele revistei”.

Încă de la apariție, revista a publicat studii generale și articole de arheologie, studii și cercetări interdisciplinare, abordări teoretice, pagini din istoria arheologiei, prezentări și recenzii de carte. Acest fapt s-a materializat, în cele zece numere apărute, prin peste 130 de articole întinse pe aproape 2500 de pagini, având 91 de autori și coautori preponderent din România, dar și din Marea Britanie, Olanda, SUA și Bulgaria.

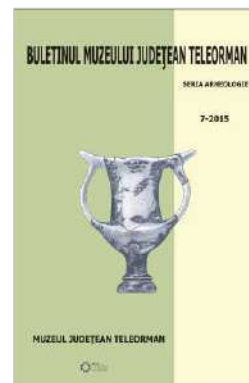
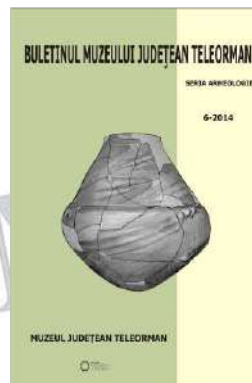
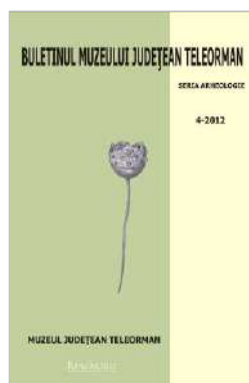
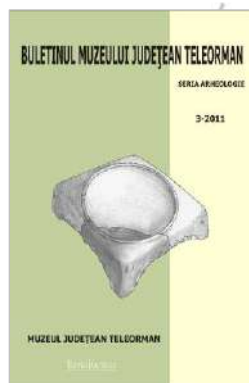
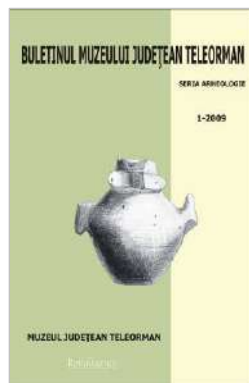
Buletinul Muzeului Județean Teleorman a fost girat, încă de la început, de un colegiu de redacție prestigios, compus din cercetători și profesori universitari afiliați unor muzee, institute de cercetare și universități din Marea Britanie, Olanda, România și SUA.

Un pas important pentru recunoașterea publicației a fost acela prin care s-a reușit indexarea într-o bază de date internațională – CEEOL (Central and Eastern European Online Library), fapt deloc de neglijat în condițiile în care, pentru aplicațiile de finanțare la diferite proiecte de cercetare sunt evaluate pozitiv articolele apărute în publicațiile indexate.

Prin politica de *open source* adoptată, toate numerele revistei sunt disponibile online pe website-ul Muzeului Județean Teleorman, la secțiunea dedicată publicațiilor (<http://www.muzeuleteleorman.ro/publicatii%20BMJTSA.html>). Totodată, revista s-a constituit ca o adevărată sursă de îmbogățire a bibliotecii științifice a muzeului, prin schimburile de publicații efectuate cu alte instituții din țară și străinătate.

Speranța, așa cum era exprimată de editori în anul 2009, că „*Buletinul Muzeului Județean Teleorman va avea o frecvență anuală în viitor*” s-a îndeplinit cu sprijinul nemijlocit al tuturor celor care au contribuit cu articole în ultimul deceniu.

Mulțumind celor care direct sau indirect au susținut acest demers și, sperând că îl vor susține și în viitor, ne exprimăm intenția de a continua editarea publicației la aceleași standarde cu care am obișnuit atât pe cititori cât și pe colaboratorii noștri.



RAFTUL CU CĂRȚI - ACTIVITATEA EDITORIALĂ

Tot pe parcursul anului 2018, Muzeul Județean Teleorman a pus în circulație mai multe cărți poștale ilustrate de colecție, prin care au fost aniversate diferite evenimente sau comemorate personalități. Fiecare dintre emisiuni au fost realizate într-un tiraj de 100 de exemplare. În cele ce urmează, va fi făcută o prezentare sintetică a acestora:



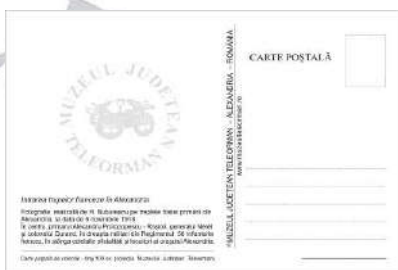
Prima carte poștală ilustrată a fost realizată pe 31 ianuarie, cu ocazia împlinirii a 150 de ani de la nașterea pictorului Ștefan Luchian. Pe cartea poștală se află o imagine a catedralei „Sfântul Alexandru” din Alexandria, fiind știut faptul artistul a realizat, la sfârșitul secolului XIX, alături de Constantin Artachino și Constantin Pascali, picturile murale din interiorul acesteia. În partea dreaptă, trei medaliaone reprezintă, pe lângă autopoortretul lui Ștefan Luchian și două fragmente de pictură, ce înfățișează pe Mântuitor și pe Maica Domnului.

Tot pe 31 ianuarie au fost realizate două cărți poștale cu ocazia comemorării a 600 de ani de la trecerea la cele veșnice a voievodului Mircea cel Bătrân. Prima dintre ele înfățișează cetatea de pământ de la Frumoasa iar ce-a de-a doua cetatea de Turnu, ambele fortificații construite de domnitor pentru a întări linia defensivă a Dunării în contextul expansiunii Imperiului Otoman din a doua jumătate a sec. XIV. Pe ambele cărți poștale se află un medalion în care este înfățișat Mircea cel Bătrân, reproducând o bine cunoscută reprezentare murală a voievodului din biserica Episcopiei de Argeș de la Curtea de Argeș.



Pe data de 10 mai a fost pusă în circulație o carte poștală ce aniversază 20 de ani de la înființarea Secției Numismatice Alexandria, fapt petrecut la 14 mai 1998. Este ilustrat tezaurul getic descoperit la Schitu-Poenari, com. Vitănești, compus din 55 de monede de tip Vârteju-București, precum și vasul în care s-a aflat. În câmpul din stânga-jos, se găsește imaginea insignei emise cu ocazia aniversării de către Secția Numismatică Alexandria, precum și sigla Muzeului Județean Teleorman.

Cu ocazia manifestării „Ziua Porților Deschise” pe șantierul arheologic Vitănești „Măgurice”, la data de 11 septembrie a fost realizată o carte poștală dedicată împlinirii a 25 de ani de la debutul cercetărilor pe acest sit eneolitic (1993). Imaginea surprinde o vedere aeriană a tell-ului. În partea din dreapta-jos, este ilustrat un vas triplu cu brațe tuburi descoperit aici și legenda „Vitănești 25”.



Ultima carte poștală realizată în anul 2018 a fost dedicată „Centenarului Marii Uniri”. Pentru aceasta a fost aleasă o imagine sugestivă, realizată la 6 noiembrie 1918, pe scările fostei primării din Alexandria, intitulată „Intrarea trupelor franceze în Alexandria”. Imaginea surprinde pe generalul francez Nérél, alături de alți militari, primarul urbei, Al. Protopopescu-Roșiori, alte notabilități ale orașului și cetățeni. În colțul din dreapta sus se află sigla „Anului Centenar”.

Pavel Mirea

CE VA URMA ?

AGENDA CULTURALĂ IANUARIE – IUNIE 2019

După un an bogat în evenimente culturale, iată-ne din nou la început de drum. Așa cum arată Agenda Culturală 2019, întocmită de către specialiștii muzeului, și acest an va fi unul plin de manifestări prilejuite de diverse evenimente istorice și tradiții populare, dar și de expoziții noi, activități destinate comunității teleormănene și nu numai.

Iată cu ce ne-am propus să surprindem publicul în prima parte a anului 2019:

EXPOZIȚII TEMPORARE

- *Eternul Eminescu*, miniexpoziție cu cărți poștale ilustrate și plicuri filatelice (15 – 31 ianuarie)
- *Mărțișoare pentru mame*, expoziție realizată de preșcolari și școlari, în cadrul parteneriatelor educaționale încheiate cu diferite unități de învățământ (28 februarie – 15 martie);
- *Plaiuri teleormănene*, expoziție de pictură cu lucrări semnate de Marian Crângașu și Marius Nistor (22 martie – 25 aprilie);
- *Cave Canem*, expoziție organizată în colaborare cu Muzeul Județean Argeș (10 mai – 14 iunie);
- *Realitate adaptivă*, expoziție de pictură a artistului bulgar Svetozar Nedev (21 iunie – 19 iulie).

CICLUL EXPOZIȚIONAL „EXPONATUL LUNII”

Ciclul expozițional inițiat în anul 2008 va continua în perioada ianuarie - iunie, inclusiv cu desfășurarea concursului *Vino la muzeu și câștigă*.

PROGRAMELE EDUCAȚIONALE: „MUZEUL - SURSĂ DE CULTURĂ ȘI EDUCAȚIE” ȘI „MUZEUL... TE VIZITEAZĂ”

- *Mica Unire, un pas spre Marea Unire* – 22 ianuarie;
- *Lada de zestre a bunicii* – 13 martie;
- *Tradiții și datini de Sfintele Paști* – 24 aprilie;
- *Proclamarea Independenței României* – 8 mai;
- *12 mai 1834 – piatra de temelie a orașului Alexandria* 15 mai;
- *Rebeliunea legionară în Teleorman* – 24 mai.
- *Atelier de arheologie experimentală, partea I* – 30 mai;
- *155 de ani de la prima reformă agrară* – 5 iunie;
- *Nicolae Bălcescu – 200 de ani de la naștere* – 7 iunie;
- *Sărbătorile populare ale verii: Sânzienele și Rusaliile* – 11 iunie.

SIMPOZIOANE, COLOCVII, MESE ROTUNDE

- *160 de ani de la Unirea Țării Românești cu Moldova* – 23 ianuarie;
- *100 de ani de la nașterea scriitorului Ioan Ianolide* – 28 ianuarie;
- *Cucerirea Budapestei de către armatele române – 1919* – 15 februarie;
- *140 de ani de la nașterea scriitorului Gala Galaction* 16 aprilie;
- *Monumente istorice din județul Teleorman - bisericile de lemn* – 18 aprilie;
- *Omul și lumea animală în preistorie* – 28 mai.

PROGRAME ȘI EVENIMENTE PENTRU PUBLICUL LARG

- *Noaptea Europeană a Muzeelor* – a XV-a ediție – cel mai important eveniment cultural al anului, organizat în ziua de 18 mai, între orele 17.00-24.00;
- *Ziua porților deschise la Muzeul Județean Teleorman*, cu ocazia Zilei Culturii Naționale, Dragobetelui, Zilei Internaționale a Copilului și Zilei Universale a Iei.

Corina Iordan

Important ! Detalii, noutăți și modificări ale **Agendei Culturale 2019**, dar și informații despre alte activități specifice, pot fi găsite periodic pe website-ului **Muzeului Județean Teleorman**: <http://muzeulteleorman.ro> și pe contul de Facebook: <https://www.facebook.com/pages/Muzeul-Judetean-Teleorman/278274902232921>

PĂREREA DUMNEAVOASTRĂ CONTEAZĂ

DIN ÎNSEMNĂRILE VIZITATORILOR

Un loc de amintiri genetice, un loc unde un copil sau un adult își dau seama de nonsensul de a fi bogat. Totul, întotdeauna, e legat de viață.
Liviu și Christopher, 17 iulie 2017

* * *

Un loc frumos în care trecutul a fost mai aproape de noi pentru câteva clipe. Mulțumim că există acest loc.
Rotaru Sanda, 23.07.2018

* * *

Deosebit, autentic, o pagină de magie pentru noi.
Familia Toia, 10.08.2018

* * *

You have some really nice finds here in Alexandria. Thanks for showing us around!
The team of 2018 Tash Bair Excavation, Novgrad, BG, 22.08.2018

* * *

Apreciez foarte mult că la noi în județ există un muzeu, în primul rând. Este un muzeu plin de exponate și informații unele chiar din Teleorman, acest fapt fiind fascinant.

* * *

Cunoașterea înseamnă evoluție. A fost o experiență cu adevărat interesantă!
Ioana Oprea

* * *

Mă bucur că am ajuns și în Teleorman și aici la Muzeul Județean. Mulțumim pentru ghidaj în special muzeul etnografic și muzeul colectivizării au fost foarte interesante.
12.10.2018

* * *

Să ne cunoaștem istoria, să ne păstrăm tradițiile, obiceiurile și credința învățată de la moșii și strămoșii noștri. Să avem încredere deplină în Bunul Dumnezeu. Cunoscându-ne trecutul vom putea construi un viitor demn de jertfa înaintașilor noștri.
Lăzărică, Focșani, Vrancea, 31.10.2018

* * *

Un loc de cultură, de referință pentru județul nostru, unde se vede dăruire pentru munca pe care o desfășoară istorici și muzeografi. Felicitări pentru tot ceea ce oferiți elevilor, cadrelor didactice sau locuitorii ai județului!
Prof. Sbârnea Dorina, Școala Gimnazială Plosca, 23.10.2018

* * *

Mного благодария за posreshdaneto! Muzeiyt e chudesen, sahranil baneni moment ot ceoveshkata istoriya i viga na Rumaniya.
S blagudarnost uciteli ot S.U. Nikolay Katranov Gr. Svishtov, 14.XI.2018 g

* * *

La mulți ani, România! O zi deosebită astăzi, 1 decembrie 2018, când aniversăm 100 de ani de la nașterea ROMÂNIEI! Felicitări Muzeului Județean Teleorman, pentru expoziția dedicată „Centenarului” și pentru celelalte activități dedicate acestui unic eveniment! Mult succes pe mai departe, în toate activitățile pe care le veți desfășura!
Marius Nistor, Alexandria, 1 decembrie 2018

La realizarea acestui număr a mai contribuit Florin Chiriac

Publicație semestrială editată de Muzeul Județean Teleorman, instituție de cultură subordonată Consiliului Județean Teleorman

REDACȚIA: MUZEUL JUDEȚEAN TELEORMAN

Adresa: str. 1848 nr.1, cod poștal 140033, ALEXANDRIA, jud. Teleorman
tel/fax: 0040-247-314761, email: muzjudteleorman@yahoo.com, web: <http://muzeulteleorman.ro/e-buletin.html>

Redactor Șef: dr. Pavel Mirea

Redactori: Cătălin Borțun, Mădălina Dumitru, Luminița Gheorghe, Corina Iordan, Claudiu Olaru, dr. Steluța Pătrașcu, Simona Tironeac, dr. Ion Torcică, Pompilia Zaharia

Procesare text: Floriana Otomega Corectură: Corina Iordan

Toate drepturile rezervate. Reproducerea parțială sau integrală a textelor și imaginilor fără acordul Muzeului Județean Teleorman se pedepsește conform legii.

ISSN 2284 – 5461 ISSN-L 2284 – 5461