

**MUZEUL JUDEȚEAN TELEORMAN**

**BULETINUL MUZEULUI JUDEȚEAN TELEORMAN  
SERIA ARHEOLOGIE**

**11 - 2019**





## MUZEUL JUDEȚEAN TELEORMAN

### BULETINUL MUZEULUI JUDEȚEAN TELEORMAN. SERIA ARHEOLOGIE 11

#### COLEGIUL DE REDACȚIE

Dr. Pavel Mirea, *Muzeul Județean Teleorman* - Redactor șef

Dr. Ecaterina Țânțăreanu, *Muzeul Județean Teleorman* - Secretar de redacție

Dr. Radian R. Andreescu, *Muzeul Național de Istorie a României*

Professor Douglass W. Bailey, *San Francisco State University*

Professor Amy Bogaard, *Oxford University*

Dr. habil. Adina Boroneanț, *Institutul de Arheologie 'Vasile Pârvan' București*

Prof. univ. dr. Sabin Adrian Luca, *Universitatea 'Lucian Blaga' din Sibiu, Muzeul Național Brukenthal*

Dr. Steve Mills, *Cardiff University*

Dr. Cristian Schuster, *Institutul de Arheologie 'Vasile Pârvan' București*

Dr. Laurens Thissen, *Thissen Archaeological Ceramics Bureau, Amsterdam*

*Tehnoredactare:* Pavel Mirea, Pompilia Zaharia

*Corectura:* Mădălina Dumitru

*Consultanți:* Steve Mills (limba engleză), Cristi Marin (limba franceză)

*Coperta:* bază de cupă cu atribute antropomorfe descoperită în așezarea de tip *tell* de la Vitănești – desen Cătălina Dănilă, machetare Pompilia Zaharia.

Colegiul de redacție nu răspunde de opiniile exprimate de către autori.

Corespondența, manuscrisele, cărțile și revistele pentru schimb se vor trimite Colegiului de redacție, pe următoarea adresă: MUZEUL JUDEȚEAN TELEORMAN, str. 1848, nr. 1, cod poștal 140033, ALEXANDRIA, jud. Teleorman, ROMANIA sau prin email: redactie\_BMJT@yahoo.com; pavelcmirea@yahoo.com.

Revistă editată cu sprijinul Consiliului Județean Teleorman

©Toate drepturile asupra acestui număr sunt rezervate Muzeului Județean Teleorman

## SUMAR

### CONTENTS

#### PALEONTOLOGIE

##### PALEONTOLOGY

Ștefan VASILE, Veronica COJOCARU, Bogdan Alexandru TORCĂRESCU

A partial *Mammuthus meridionalis* skeleton from Brebina  
(Teleorman County, Dacian Basin)

*Un schelet parțial de Mammuthus meridionalis dela Brebina  
(județul Teleorman, Bazinul Dacic) .....*

5

#### ARHEOLOGIE

##### ARCHAEOLOGY

Andreea BÎRZU

Notă asupra unui fragment de vas gumelnițean cu atribute antropomorfe descoperit  
la Vitănești, jud. Teleorman

*Note on a Gumelnița vessel with anthropomorphic features discovered at Vitănești,  
Teleorman County .....*

15

Ion TORCICĂ

Unburned loom weights from Vitănești 'Măgurice' tell settlement  
(Teleorman County, southern Romania)

*Greutăți de lut nears de pe tell-ul Vitănești 'Măgurice' (județul Teleorman, sudul României) .....*

23

Alin FRÎNCULEASA, Bianca PREDA-BĂLĂNICĂ, Angela SIMALCSIK, Octav NEGREA,  
Bogdan CONSTANTINESCU, Daniela CRISTEA-STAN

Morminte Iamnaia într-un tumul redescoperit și salvat în localitatea Blejoi (jud. Prahova)

*Yamnaya graves found in a burial mound, rediscovered and saved at Blejoi (Prahova County) .....*

35

Eugen S. TEODOR, Pavel MIREA, Emil DUMITRAȘCU, Mihai MICU

Cercetările arheologice de la Segarcea-Deal 'Cișmele' (județul Teleorman)

*Archaeological research at Segarcea-Deal 'Cișmele' (Teleorman County) .....*

79

Mihai MICU

Cetatea Turnu – o primă atestare anterioară domniei lui Mircea cel Bătrân

*Turnu Fortress – a first attestation before Mircea the Elder's rule .....*

101

Robert GINDELE, Lavinia BRÂNDUȘAN, Viorel Ștefan GEORGESCU, Andrei HEROIU

Cercetări arheologice preventive la Cetatea Turnu (Turnu Măgurele, jud. Teleorman),  
campaniile 2018-2019 – rezultate preliminare

*Rescue excavations at Turnu Fortress (Turnu Măgurele, Teleorman County),  
2018-2019 seasons – preliminary results .....*

111

Adriana GAȘPAR

Ceramica din perioada otomană târzie descoperită recent la Cetatea Turnu. Analiză preliminară

*Late Ottoman pottery recently found at Turnu Fortress. Preliminary analysis* ..... 133

Pavel MIREA, Ion TORCICĂ, Claudiu OLARU

Cercetări arheologice preventive la Mănăstirea Coșoteni (com. Vedea, jud. Teleorman)

*Rescue excavations at Coșoteni Monastery (Vedea commune, Teleorman County)* ..... 153

## CETATEA TURNU – O PRIMĂ ATESTARE ANTERIOARĂ DOMNIEI LUI MIRCEA CEL BĂTRÂN

Mihai MICU \*

**Abstract:** *Public access to a series of lesser known medieval documents, particularly to a new Portolan type of map made by Giovanni da Carignano (1250-1329), today allows for a new type of approach concerning the first construction phase of the Turnu Fortress near Turnu-Măgurele, Romania. Therefore, by having such an early cartographic attestation of Turnu (around 1300), the hypothesis that the fortress was built at the end of the 14<sup>th</sup> century by the Wallachian ruler Mircea the Elder is no longer valid. In this paper I attempt to bring a series of explanations, supported by the evidence found on site, to promote the idea that the Turnu Fortress was built much earlier, possibly in the Roman epoch.*

**Rezumat:** *Accesul public la o serie de documente medievale inedite, în special la o Hartă de tip portolan realizată de Giovanni da Carignano (1250-1329), ne permite astăzi o nouă abordare legată de prima fază de construcție a Cetății Turnu de lângă Turnu-Măgurele. Astfel, având o primă atestare cartografică extrem de timpurie a Cetății Turnu (în jurul anului 1300), ipoteza conform căreia cetatea a fost construită la sfârșitul secolului al XIV-lea de voievodul valah Mircea cel Bătrân nu mai este de actualitate. Am încercat în această lucrare să aduc o serie de argumente, susținute și de dovezile din teren, în sprijinul ideii că Cetatea Turnu a fost construită mult mai devreme, posibil în perioada romană.*

**Keywords:** *Turnu fortress; Turnu citadel; Turnu on medieval portolan charts; Carignano Map; Carignano Portolan; Turnu first attestation.*

**Cuvinte cheie:** *Cetatea Turnu; Turnu pe portolanele medievale; Harta lui Carignano; Portolanul lui Carignano; prima atestare cartografică Turnu.*

Articolul de față își propune să aducă o nouă lumină asupra cronologiei unui monument istoric insuficient studiat, însă extrem de important din sudul României, și anume Cetatea Turnu de lângă Turnu-Măgurele, județul Teleorman, monument încadrat la categoria A pe Lista Monumentelor Istorice. Principalul motiv pentru care este nevoie de o nouă abordare asupra acestui obiectiv îl reprezintă menționarea, pe o hartă maritimă<sup>1</sup> de tip portolan (Plansa I.1), realizată în jurul anului 1306 de către cartograful genovez Giovanni da Carignano<sup>2</sup> (n. 1250 – m. 1329), a unei cetăți 'Turnu' / 'Tury' (Plansa I.2), pe malul Dunării, vizavi de 'Nicoipoit' / 'Nicolopol'.

Înainte însă de a face o analiză detaliată a acestei hărți timpurii, se impune o scurtă analiză a cercetărilor întreprinse de-a lungul anilor la Cetatea Turnu.

Ruinele cetății Turnu au fost investigate încă din secolul XIX, inițial de August Treboniu Laurian (Laurian 1846). Au urmat apoi cercetările întreprinse de către scriitorul, gazetarul și arheologul amator Cezar Bolliac (însoțit de inginerul topograf P. Danielescu), în anul 1869. Ruinele de la Turnu sunt analizate apoi în detaliu și de către istoricul Grigore Tocilescu (Tocilescu 1902). Primele săpături arheologice serioase le face însă Grigore Florescu, într-o serie de campanii desfășurate între anii 1936 și 1943 (Florescu 1978). O altă campanie este întreprinsă de către G. Cantacuzino (alături de A. Sion și G. Gâscan), în perioada 1978-1980 (Cantacuzino 1980), iar cele mai recente săpături sistematice au fost întreprinse între 2006 și 2008 de către arheologii Ionel Cândea și Ecaterina Țânțăreanu. Începând cu anul 2016, întrucât cetatea Turnu s-a aflat în aria de interes a proiectului de cercetare Limes Transalutanus, aceasta a fost subiectul câtorva scurte periegeze realizate sub coordonarea arheologului Eugen S. Teodor (căruia i s-au alăturat ca voluntari și G. Teican și M. Micu). La acestea se adaugă cercetarea arheologică preventivă întreprinsă în 2018-2019, condiționată de amplele lucrări de restaurare ale turnului central (Gindele *et al.* 2019).

În ceea ce privește datarea ruinelor, lucrurile sunt destul de neclare. A.T. Laurian considera că acestea ar fi din perioada romană, fără a da însă foarte multe alte detalii. Și C. Bolliac le considera romane, identificându-le cu orașul roman Romula, așadar Bolliac considera că Cetatea Turnu ar data

---

\* Honeywell International Services, MarCom Center of Excellence, str. George Constantinescu, nr. 3, BOC Tower, Et. 7, sector 2, 020339, București, România; Mihai.Micu@Honeywell.com; mishumml@yahoo.com.

din secolele II-III e.n. Trebuie specificat, totuși, că nici Laurian, nici Bolliac nu pot fi considerate surse de mare încredere, atât din cauza cunoștințelor lor limitate din punct de vedere al cercetării arheologice, cât și a ambiguității din însemnările celor doi pionieri de secol XIX referitor la localizarea<sup>3</sup> (Tocilescu 1902) și forma cetății Turnu<sup>4</sup> (Cândea 2009).

Prin urmare, primele informații mai clare în materie de localizare și datare a cetății Turnu vin de la Grigore Tocilescu. Tocilescu este, de asemenea, primul care a introdus ipoteza identificării Turnului cu fostul oraș roman Turrus, descris de către istoricul bizantin Procopius în secolul VI ca fiind o veche ctitorie a împăratului Traian. Ca o scurtă paranteză, Tocilescu face și o analiză detaliată a monumentului epigrafic dedicat lui Iulius Capitone, menționând corect că acesta ar fi fost găsit la Turnu-Măgurele și că ar proveni de la colonia Ulpia Oescus. Însă Tocilescu mai precizează ceva foarte interesant, dar ignorat până în prezent, și anume că acest monument a fost găsit la cetatea 'Kale'. Or, după cum s-a descoperit recent (Micu 2017), cetatea Kale, zisă și Calea sau Yeni-Kale, este o altă fortificație, de epocă medievală târzie, aflată la aproximativ 2 km distanță de Cetatea Turnu. Așadar, piatra dedicată lui Iulius Capitone nu ar fi fost găsită în poarta de la Cetatea Turnu, iar originea oesciana a pietrelor<sup>5</sup> de la Cetatea Turnu nu este nici pe departe o certitudine.

Mergând mai departe în analiza noastră, ajungem la săpăturile efectuate în perioada 1936-1943 de arheologul Grigore Florescu. Trebuie să arătăm că, spre deosebire de relatările înaintașilor săi, cercetările și rapoartele lui Florescu sunt mult mai precise și detaliate. În urma săpăturilor, Florescu vine cu ipoteza că Cetatea Turnu ar data din secolul IV, cetatea fiind, în opinia sa, o ctitorie a împăratului roman Constantin cel Mare.

Ajungem astfel la campania de săpături din perioada 1978-1980, coordonată de către arheologul medievist Gheorghe Cantacuzino. Acum datarea cetății ia o turnură neașteptată, Gh. Cantacuzino emițând ipoteza că primele fortificații, inclusiv turnul circular, datează abia de la sfârșitul secolului XIV și reprezintă o ctitorie a domnitorului valah Mircea cel Bătrân. Surprinzător sau nu, cercetările din 2006-2008, întreprinse de arheologii medieviști I. Cândea și E. Țânțăreanu, validează și ele ipoteza ctitoriei lui Mircea cel Bătrân. Din păcate însă, nici Cantacuzino și nici Cândea-Țânțăreanu nu analizează în detaliu contextul istoric și realitățile resurselor zonei și nu expun modalitățile prin care ar fi putut Mircea cel Bătrân să obțină piatra necesară pentru ridicarea cetății, cunoscut fiind faptul că în sudul Câmpiei Române și în zona de luncă a Dunării nu există piatră. Cel mai probabil, blocurile de calcar din care este realizată Cetatea Turnu provin de la sud de Dunăre. Pentru a le obține, Mircea ar fi trebuit să treacă Dunărea cu efective mari și să stăpânească o zonă importantă din sudul Dunării, inclusiv Nicopole, lucru care, evident, nu s-a întâmplat. Este foarte greu de crezut că piatra ar fi putut fi obținută prin metode pașnice, cum ar fi o ipotetică alianță cu Țaratul Bulgar condus de Ivan Shisman. Este foarte improbabil ca acesta să-i fi dat piatra lui Mircea pentru a ridica o cetate atât de aproape de Dunăre, dat fiind că o astfel de cetate ar fi reprezentat o mare vulnerabilitate pentru Țaratul Bulgar.

Cât privește ipoteza lui G. Cantacuzino, se impune să avem în vedere și realitățile anilor 1970, în special propaganda naționalistă din vremea regimului comunist. Mircea cel Bătrân este un personaj istoric puternic favorizat de această propagandă, astfel că a arăta că el ar fi ctitorul unei cetăți dunărene foarte îndepărtate de cetatea sa de reședință s-ar fi potrivit de minune cu ceea ce își dorea regimul comunist.

Este greu de înțeles, totuși, de ce săpăturile din 2006-2008 au rămas tot la această identificare. Sigur, motivul principal ar fi că, din cauza pânzei freatice înalte din zona de luncă, nu s-a putut ajunge nici în aceasta campanie la 'pământul viu', pentru a se putea cerceta prima fază a construcției. Dar trebuie ținut cont că punctul de plecare a acestei campanii a fost accesul la fotografia aeriană ANCPI 2005, care confirma existența ruinelor unei fortificații pentagonale medievale târzii în jurul vechii cetăți, precum și ruinele orașului turcesc Turnu.

Nu putem trece în revistă cercetările anterioare fără a arăta că în partea de NE, la doar 100 de metri de turnul circular, parțial în șanțul fortificației târzii, există un alt obiectiv în ruină, neinvestigat arheologic până în prezent, având o formă basilicală (Planșa II) și dimensiuni aproximative de 38 metri lungime și 18 metri lățime<sup>6</sup>. În interiorul acesteia (Planșa III.2) există câteva pietre mari, fasonate și zone cu ciment de o calitate foarte bună (Planșa IV.1). Tot aici am observat, într-o perieghză în toamna anului 2016, un fragment de cărămidă cu însemne digitale specifice epocii romane și un fund de vas verde cu model mai degrabă specific perioadei bizantine (Planșa IV.2).

Este foarte interesantă și observația pe care arheologul Eugen S. Teodor (directorul proiectului de cercetare Limes Transalutanus) o face în urma vizitei din teren de la Cetatea Turnu: „*ceea ce pot să spun eu despre clădirea basilicală este că are un mortar de o calitate excepțională, extrem de dur; aspectul este bizar (negricios), probabil datorită umidității excesive (din epoci mai*

*vechi, probabil) și a proliferării unor ciuperci (personal nu am mai văzut acea culoare de mortar, nici măcar la Fântâna Secretă [n.a. de la Sucidava], adică într-un loc foarte umed)."*

Trebuie trase câteva concluzii și în legătură cu faptul că această formă basilicală se află parțial în șanțul fortificației pentagonale. Această particularitate confirmă că acea mare clădire era deja ruinată când s-a realizat șanțul fortificației pentagonale (aspectul în stil 'Vauban' al fortificației pentagonale ar sugera ca aceasta a fost construită cândva în secolele XVII-XVIII), pentru că altfel ar fi reprezentat o mare vulnerabilitate. Date fiind dimensiunea mare a formei basilicale și faptul că este anterioară cetății pentagonale, se poate exclude ipoteza unei biserici a comunității creștine<sup>7</sup> din orașul otoman, trebuie să fie altceva.

Acum, după ce am făcut o scurtă recapitulare trecere în revistă a cercetărilor întreprinse la Cetatea Turnu, este timpul să trecem la studierea Hărții Maritime a lui Carignano din 1306, o hartă foarte puțin cunoscută istoricilor români. Sunt necesare câteva precizări despre modul cum am găsit acest portolan și cum am identificat apoi cetatea Turnu. Încercăm la vremea respectivă, în iunie 2017, să caut mai multe informații despre portolanele medievale realizate de Dalorto în anul 1325 și de Dulcert în 1339, hărți care menționează porturile medievale dunărene Vicina<sup>8</sup> și Drinago (Radvan 2003). Am aflat că ar exista două portolane anterioare lor, unul realizat de Pietro Visconti<sup>9</sup> în 1311, iar celălalt de Giovanni de Carignano în jurul anului 1306. Cel realizat de Carignano prezenta anumite similitudini cu portolanul Dalorto, așadar trebuia neapărat consultat.

Am găsit în cele din urmă cele două portolane timpurii în versiuni digitale realizate de 'Archivio di Stato di Firenze'. Trebuie specificat că, dacă în cazul hărții lui Visconti imaginea scanată este realizat după original, la o calitate excepțională, nu la fel stau lucrurile în cazul hărții lui Carignano, unde avem un o imagine scanată, destul de bună, însă nu după original, ci după o fotografie realizată în anii 1940. Motivul este că harta originală, care era expusă la Napoli în 1943, a fost distrusă (Campbell 1987: 374) într-un bombardament, în timpul celui de-Al Doilea Război Mondial. Au rămas însă fotografiile și studiile anterioare, iar faptul că scanul atribuit hărții lui Carignano este găzduit de website-ul oficial al 'Archivio di Stato di Firenze' reprezintă o garanție mai mult decât suficientă.

Să trecem, așadar, la studierea mai detaliată a acestei hărți maritime. Autorul său este Giovanni da Carignano, cunoscut și ca Johannes de Mauro de Carignano. Acesta a fost un călugăr și cartograf genovez, care a trăit în perioada 1250-1329. Nu se cunosc foarte multe lucruri despre viața sa. Nici anul exact al realizării hărții nu este cunoscut, fiind emise mai multe variante, precum: anii 1300-1305 (Beazley 1906: 516), anul 1306 (Desimoni 1875: 44), anul 1310 (Nordenskiöld 1896: 689) sau chiar anul 1327 (Campbell 1986). Indiferent care este anul exact al întocmirii acesteia, trebuie subliniat că multe din toponimele trecute sunt probabil preluate de pe alte lucrări anterioare. Nu este exclus ca o parte din toponimele dunărene să fi fost prezente și pe Carta Pisana<sup>10</sup>, datată între 1275 și 1300. Din păcate, Carta Pisana este deteriorată grav în zona Balcanilor și a Mării Negre, astfel încât nu se pot studia toponimele din aceste părți ale Europei.

Revenind la Harta lui Carignano, trebuie spus că aceasta este extrem de detaliată și bogată în toponime în zona interioară a Balcanilor. Există și unele erori<sup>11</sup>, dar, în comparație cu hărțile ulterioare (Dalorto, Dulcert etc.), harta Carignano menționează mai multe locuri. Astfel, în zona Dunării de Jos, pe malul drept (sudic) al fluviului, avem marcat, între orașul Vicina și orașul Uedin (Vidin), un alt oraș, denumit 'Nicopoit'. Acesta este deja identificat de istoricii bulgari cu Nicopole/Nicopolis (Byzantino Bulgarica IV 1973: 153), fiind încadrat în text chiar între Vicina și Vidin. Mai trebuie să observăm că distanța pe hartă dintre Vicina și Nicopole este mult mai mică decât cea dintre Nicopole și Vidin. Cât despre forma 'Nicopoit', această pronunție nu este – probabil – eronată, formele 'Nicopoa' sau 'Nicopoiu' fiind întâlnite și în alte texte medievale care vizează Nicopole, 'Nicopoiu Mare' sau Turnu, 'Nicopoiu Mic' (Teican 2016).

Ajungem astfel la analiza toponimelor de pe malul nordic al Dunării. Între Delta Dunării și un anume 'Ponti Danubinei'<sup>12</sup> sau 'Porti Danubinei' (mai degrabă este vorba despre această variantă și se referă la Porțile de Fier), avem un singur toponim. Acesta este chiar în fața 'Nicopoit'-ului și apare pe hartă în interiorul unui cerc cu trei dungi verticale, marcarea ce reprezintă cel mai probabil un simbol pentru o cetate/așezare. Astfel, în cercul de vizavi de Nicopoit, este trecut pe hartă toponimul 'Tury', 'Turr', 'Turn' sau 'Turu'. Ultima literă încadrată în cerc nu se poate citi prea ușor, dar primele trei sunt clare. Nu poate fi vorba despre numele unui curs de apă, deoarece lipsește înaintea sa termenul 'flui.' sau 'flumen'. Nu poate fi vorba nici despre Târgoviște, pentru că este plasat prea aproape de Dunăre și Nicopole; în plus, ne aflăm abia la anul 1300, cu mult timp înainte ca Târgoviște să devină o localitate importantă.

Acest 'Tury' (o deformare a termenului 'turn') aflat vizavi de 'Nicopoit' în jurul anului 1300 poate fi interpretat cu un grad destul de mare de probabilitate ca fiind de fapt Turnu sau Cetatea

Turnu. Ajungem astfel la scopul principal al acestui articol, avem o dovadă cartografică suficientă încât să putem exclude ipoteza că aceasta cetate a fost ctitorită de Mircea cel Bătrân, deoarece Harta lui Carignano este anterioară cu minim 7-8 decenii domniei voievodului valah.

Însă observațiile nu trebuie să se oprească aici. Trebuie să intrăm un pic mai mult în analiza realităților istorice ale zonei Turnu-Nicopole la sfârșitul secolului XIII și începutul secolului XIV. Această zonă se afla la acea vreme sub influența celui de Al Doilea Țarat Bulgar, astfel că a fost emisă și ipoteza că Cetatea Turnu ar putea să fie o ctorie bulgărească (Mitova-Dzhonova 1979 sau Oltean 2016). Nu este exclus ca și Cetatea Turnu să fi fost ocupată și poate chiar refăcută de către bulgari. Totuși, observăm că pe harta de la 1300 este menționată o formă latinizată a cuvântului 'turn', și nu o formă slavă, cum ar fi Holovnic sau Cholownik (acestea sunt denumirile slave cu care apare începând cu secolul XV Cetatea Turnu). Astfel, conform mențiunii de pe Harta lui Carignano, se poate susține că Cetatea Turnu este anterioară celui de-al Doilea Țarat Bulgar, întrucât este improbabil ca genovezul Carignano să fi avut cunoștințele lingvistice necesare pentru a traduce termenul 'turn' din slavă.

Mergând și mai departe în timp, ajungem la perioada bizantină târzie și trebuie spus că nici aceasta nu pare a fi potrivită ca fiind perioada construirii Cetății Turnu, întrucât, dacă ar fi fost o ctorie bizantină, atunci probabil s-ar fi folosit și ar fi persistat în limbajul comun mai degrabă o variantă grezată a cuvântului 'turn', și anume 'pyrgos', așa cum s-a întâmplat, de exemplu, în cazul localității Pirogovo (vechiul Pirogos) de lângă Ruse.

Astfel, din lipsă de alternative, trebuie să ne întoarcem la identificările mai vechi, care spun că Cetatea Turnu datează din epoca romană. Însă chiar și așa, tot nu avem suficient de multe date încât să putem afirma, precum Grigore Tocilescu, că Cetatea Turnu este același lucru cu Turrus-ul menționat de Procopius. Trebuie spus că istoricii contemporani (Madgearu 1992 sau Curta 2004) aduc argumente istorice extrem de solide împotriva acestei identificări.

Ajungem astfel din nou la cercetările arheologice întreprinse de către Grigore Florescu (Florescu 1945). Acesta a tras concluzia că ruinele zidurilor care înconjoară turnul circular datează din secolul IV, astfel că Cetatea Turnu ar putea avea legătură cu restaurația romană de la nord de Dunăre din perioada împăratului Constantin cel Mare (Iorga 1927). Consider că, fără a avea la vremea respectivă dovezi arheologice suficiente, Nicolae Iorga se bazează totuși pe o logică destul de solidă. Așadar, dată fiind proximitatea zonei Gurii Oltului de Sucidava și de Podul peste Dunăre, ar fi fost necesară construirea sau restaurarea unei fortificații pe malul estic al Oltului, undeva în zona Cetății Turnu. O astfel de fortificație ar fi avut un rol strategic extrem de important. Sperăm că cercetările arheologice viitoare de la Turnu nu se vor mai limita exclusiv la zona turnului circular și astfel se va clarifica, în sfârșit, această problemă a primei ctitorii a Cetății Turnu.

## Note

\*toate linkurile din articol erau active în mai 2019

<sup>1</sup>. Originalul a fost distrus într-un bombardament din Al Doilea Război Mondial, însă o fotografie realizată înainte de 1943 se găsește la 'Archivio di Stato di Firenze', iar o copie scanată la o calitate bună poate fi consultat pe site-ul oficial: <http://www.archivodistato.firenze.it/archivodigitali/unita-archivistica/?id=35>

<sup>2</sup>. Câteva informații generale despre Carignano pot fi găsite și pe varianta în limba engleză a Wikipedia, la: [https://en.wikipedia.org/wiki/Giovanni\\_da\\_Carignano](https://en.wikipedia.org/wiki/Giovanni_da_Carignano)

<sup>3</sup>. Tocilescu îl citează pe A.T. Laurian, care menționează că ruinele sa află la un sfert de milă de orașul cel nou, fără a face alte conversii. În realitate, distanța este de peste 3 kilometri în linie dreaptă.

<sup>4</sup>. Există neclarități în reprezentarea grafică pe care o face P. Danielescu. Orientarea N-S nu corespunde, diametrul turnului circular este diferit de realitate, astfel încât se poate trage concluzia că este posibil ca Bolliac și Danielescu să fi vizitat o altă fortificație, aflată probabil la 3,5 km nord de Cetatea Turnu, în zona Gropan – Botul Calului.

<sup>5</sup>. Există mai multe fragmente de monumente romane refozite și încadrate în turnul circular și într-o veche poartă de est a cetății, poartă care nu a mai fost folosită începând cu secolele XV-XVI. Aceste fragmente pot proveni din oricare alte situri romane mai apropiate de Cetatea Turnu decât Colonia Ulpia Oescus, cum ar fi, spre exemplu, Asamus sau Utus.

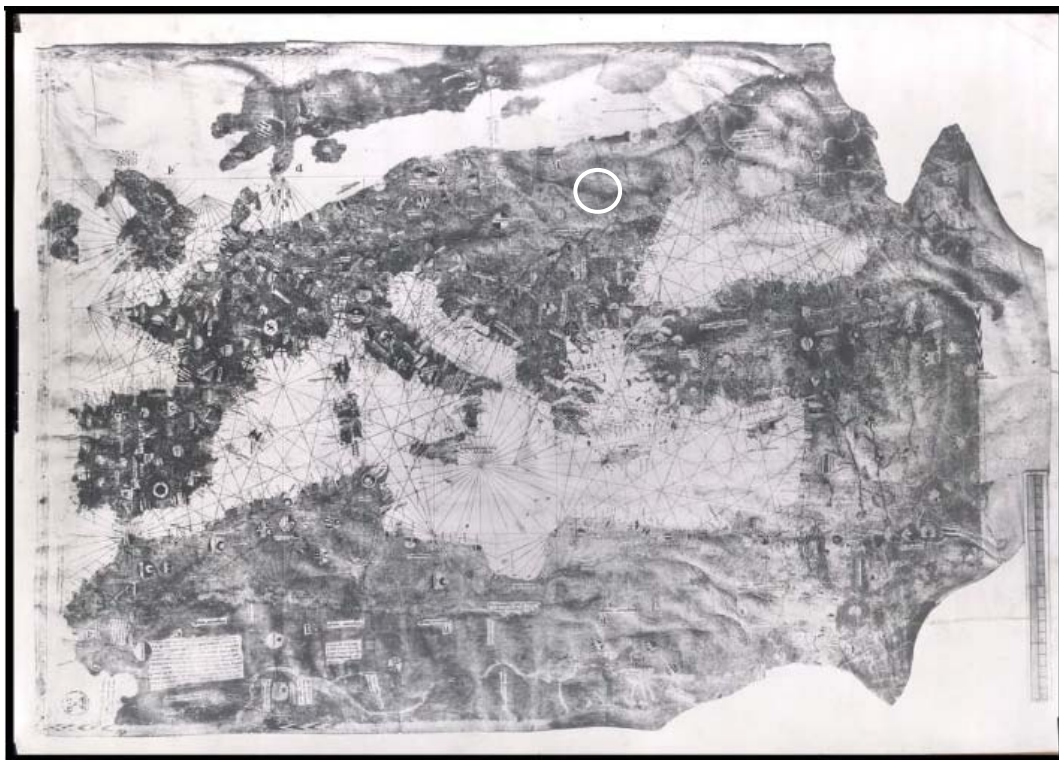


- <sup>6</sup>. Dr. Eugen S. Teodor, în Breviarul Limes Transalutanus (<http://breviary.limes-transalutanus.ro/>), la intrarea 'Turnu-Măgurele, city and monuments', ne oferă dimensiuni chiar mai mari pentru forma basilicală „Northeast of the tower, at 115 m, one can find in the wild grass a stone basilica, 45 x 25 m (pretty large!), heading east, with walls and pavement abundantly bond in a blackish mortar (probably turned black due to fungi in a very wet environment).” Foarte interesantă și schița zonei precum și observația că șanțul fortificației pentagonale a trebuit să ocolească forma basilicală. <http://breviary.limes-transalutanus.ro/fullimage.aspx?ID=37>
- <sup>7</sup>. În orașul otoman Turnu, oraș ce înconjură Cetatea Turnu, a existat o comunitate creștină, însă de dimensiuni reduse, astfel că o ipotetică biserică de 38 x 18 metri este greu de imaginat, aceste dimensiuni fiind comparabile cu ale actualei Biserici 'Sf. Haralambie' din orașul modern Turnu-Măgurele.
- <sup>8</sup>. Mă preocupă acest subiect al localizării Vicinei de mai mulți ani. Cum aceasta nu face obiectul prezentului articol, nu voi da prea multe detalii, însă documentele cartografice și istorice pe care le-am consultat în ultimii ani (unele documente contrazicându-le pe altele) permit o localizare practic oriunde în aval de Porțile de Fier sau cel puțin oriunde în aval de Nicopole. Trebuie de asemenea făcute progrese mai mari cu identificarea râului Vicinei și a ipoteticei insule a Vicinei. Există șanse și ca Vicina să nu se fi aflat neapărat pe o insulă, iar în acest caz orașul ar fi fost la sud de Dunăre, posibil pe teritoriul de astăzi al Bulgariei. Nu trebuie exclusă nici varianta localizării în Dobrogea, însă, în lipsa unor dovezi arheologice clare, rămânem momentan doar cu speculații.
- <sup>9</sup>. O copie scanată la o calitate foarte bună a hărții lui Pietro Visconti (datată 1311) poate fi consultată pe site-ul oficial: <http://www.archivodistato.firenze.it/archividigitali/unita-archivistica/?id=34>. Pentru cei interesați de problema localizării Vicinei, a se observa cât de departe de Delta Dunării este figurată Vicina (cu forma Vesna/Besna).
- <sup>10</sup>. Mai multe informații, precum și o copie scanată a acestei hărți pot fi consultate pe pagina Wikipedia în limba engleză: [https://en.wikipedia.org/wiki/Carta\\_Pisana](https://en.wikipedia.org/wiki/Carta_Pisana)
- <sup>11</sup>. Cele mai mari neconcordanțe sunt legate de numele date de Carignano regiunilor. Astfel, în zona Moldovei apare denumirea 'Alania' (posibil ca astfel să fie numiți cumanii de către autor), în zona Olteniei apare 'Tracia', iar mai către vest, în mod clar eronat, este trecut 'Lacedemonia'.
- <sup>12</sup>. Este greu de crezut că s-ar face referire la ruinele podului lui Traian de la Drobeta. Nu apare desenat peste Dunăre niciun pod în zona respectivă. De asemenea, harta teoretic reprezenta un instrument de navigare și nu figura ruinele romane.

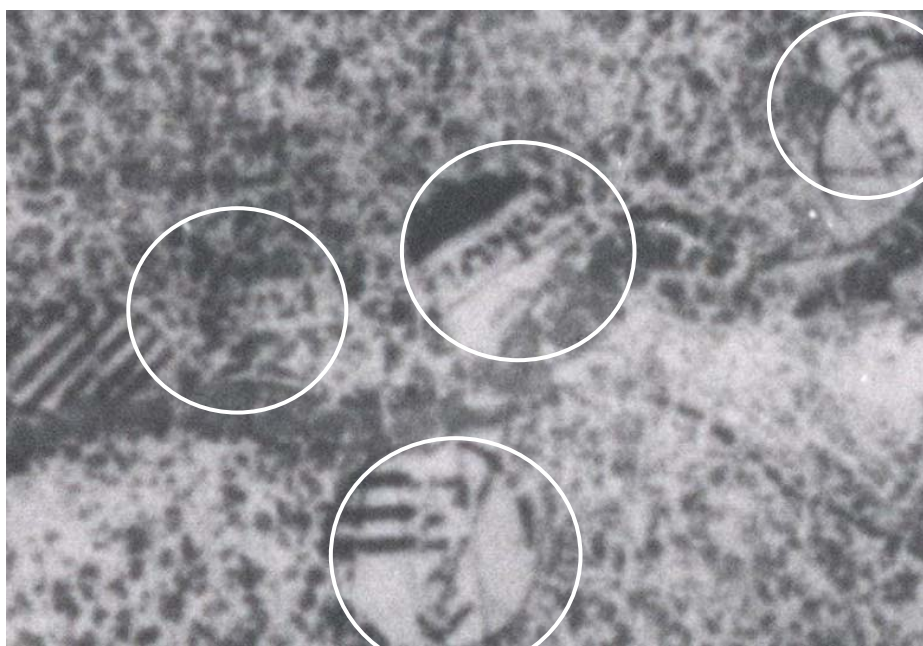
## Bibliografie

- (1973) *Byzantino Bulgarica*, 4, p. 153, Sofia: Éditions de l'Académie Bulgare des Sciences.
- Beazley, C.R. (1906) *The dawn of modern geography: A history of exploration and geographical science*, 3, Oxford: Clarendon press.
- Campbell, T. (1987) 'Portolan Charts from the Late Thirteenth Century to 1500', în J.B. Harley și D. Woodward (ed.) *The History of Cartography, Volume 1: Cartography in Prehistoric, Ancient, and Medieval Europe and the Mediterranean*, pp. 371-463, Chicago: University of Chicago Press.
- Cantacuzino, Gh.I (1980) 'Cercetările arheologice de la Cetatea Turnu', *Materiale și Cercetări Arheologice. A XIV-a Sesiune anuală de rapoarte - Tulcea, 1980*, pp. 545-8.
- Cândea, I. (2009) 'Vechi cercetări arheologice și istorice în județul Teleorman și la cetatea Turnu (Măgurele)', *Buletinul Muzeului Județean Teleorman. Seria Arheologie* 1: 215-21.
- Cândea, I. și Țânțăreanu, E. (2007) 'Turnu Măgurele, jud. Teleorman, punct La Cetate', *Cronica Cercetărilor Arheologice din România. Campania 2006*, <http://www.cimec.ro/Arheologie/cronicaCA2007/cd/index.htm>
- (2008) 'Turnu Măgurele, jud. Teleorman, punct La Cetate', *Cronica Cercetărilor Arheologice din România. Campania 2007*, <http://www.cimec.ro/Arheologie/cronicaCA2008/cd/index.htm>
- (2009) 'Turnu Măgurele, jud. Teleorman, pct La Cetate', *Cronica Cercetărilor Arheologice din România. Campania 2008*, <http://www.cimec.ro/Arheologie/cronicaCA2009/cd/index.htm>
- Curta, F. (2004) *The Making of the Slavs: History and Archaeology of the Lower Danube Region c. 500-700*, Cambridge: Cambridge University Press.

- Desimoni C. (1875) 'Elenco di carte ed atlanti nautici di autore genovese oppure in Genova fatti o conservati', *Giornale Ligustico* II: 41-71.
- Florescu, G. (1945) 'Cetatea Turnu', *Revista Istorică Română* XV: 432-64.
- Gindele, R., Brândușan, L., Georgescu V.Șt. și Heroiu, A. (2019) 'Cercetări arheologice preventive la Cetatea Turnu (Turnu Măgurele, jud. Teleorman), campaniile 2018-2019 – rezultate preliminare', *Buletinul Muzeului Județean Teleorman. Seria Arheologie* XI: 111-32.
- Iorga N. (1927) *Istoria poporului românesc*, Vălenii de Munte: Ed. Datina Românească.
- Laurian, A.T. (1846) 'Istriana sau Descrierea cetăților din preajma Dunării descoperite într-o călătorie din vara anului 1845', *Magazin istoric pentru Dacia* II: 65-116.
- Madgearu, A. (1992) 'The placement of the fortress Turrus (Procopius, Bell. Goth. III. 14. 32-33)', *Balkan Studies* 33(2): 203-8.
- Micu, M. (2017) 'Descoperirea cetății 'Yeni-Kale' lângă Turnu Măgurele', *Buletinul Muzeului Județean Teleorman. Seria Arheologie* 9: 179-95.
- Mitova-Dzhonova, D. (1979) *Archaeological monuments in the district of Pleven*, Sofia.
- Nordenskiöld A.E. (1897) *Periplus: an essay on the early history of charts and sailing-directions; with numerous reprod. of old charts and maps*, Stockholm: P.A. Norstedt & söner.
- Oltean, R. (2016) *Cetăți, castele și alte fortificații din România de la începuturi până spre anul 1540*, București: Ed. Art Historia.
- Radvan, L. (2003) 'Contribuții la problema identificării portului medieval Drinago', în I. Căndea, P. Cernovodeanu și Gh. Lazăr (ed.) *Închinare lui Petre Ș. Năsturel la 80 de ani*, pp. 75-85, Brăila: Ed. Istros.
- Teican, G. (2016) *Monografia municipiului Turnu Măgurele* (ms.).
- Tocilescu, G. (1902) *Monumentele epigrafice și sculpturale ale Museului Național de Antichități din București*, București: Tipografia 'Corpului Didactic' C. Ispășescu și G. Bratanescu.



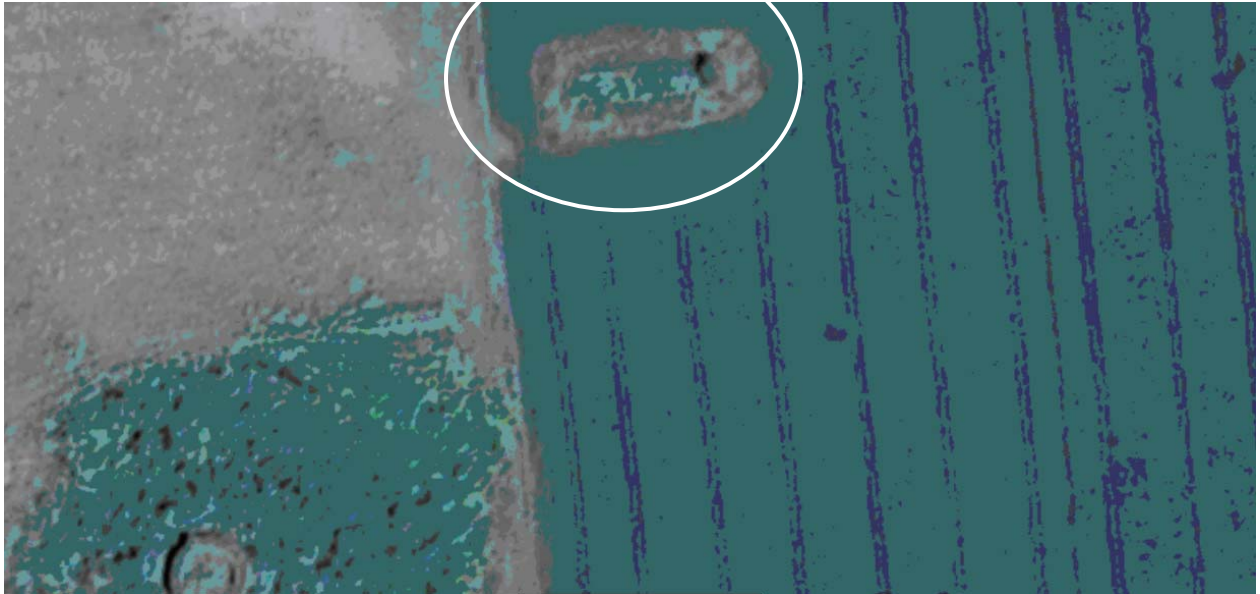
1



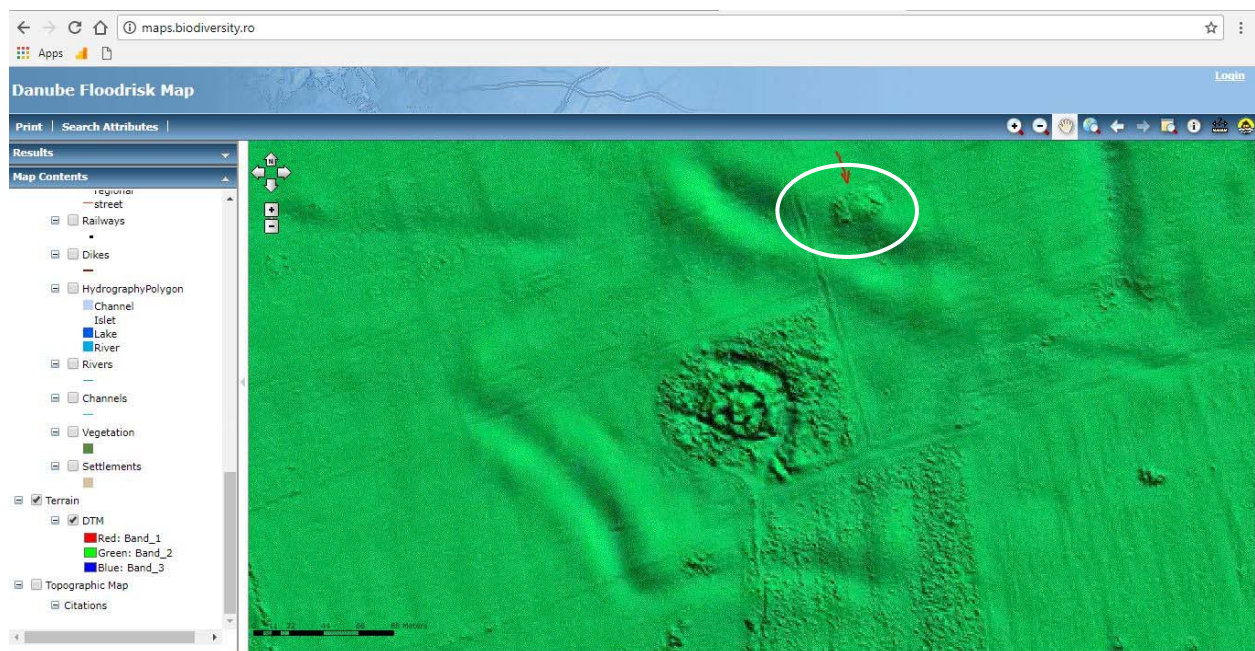
2

**Plansa I.** Harta lui Giovanni da Carignano (1). Captură de imagine (cu nordul în jos) mărită a zonei Dunării de jos cu evidențierea toponimelor Vicina, Nicopole, Vidin și Turnu (2).

Giovanni da Carignano Map (1). Close up capture (North is down) of the Lower Danube area showing Vicina, Nicopolis, Vidin and Turnu (2).



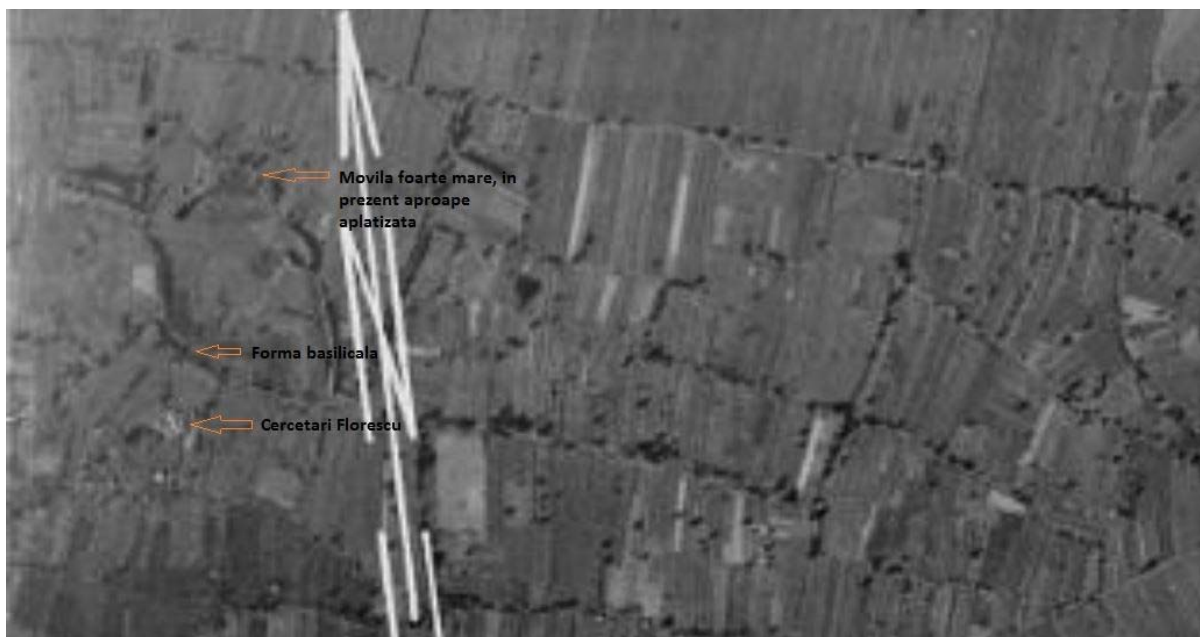
1



2

**Plansa II.** Captură Google Maps 2017, cu evidențierea formei basilicale aflate la 70-80 metri NE de Turnul circular (1). Captură de pe un Model Teren Digital realizat de Ministerul Mediului, evidențind faptul că forma basilicală se află parțial în șanțul fortificației pentagonale (2).

Google Maps 2017 capture showing the basilical shaped feature located 70-80 meters NE of the circular Turnu tower (1). Capture of a Digital Terrain Model made by the Romanian Environment Ministry, showing that the basilical shape feature lies partially in the ditch of the pentagonal fortification (2).



1



2

**Plansa III.** Captura cu zona Cetății Turnu de pe o imagine aeriană Luftwaffe din 1944 (1). Fotografie din interiorul formei basilicale realizată în februarie 2016 (2).

Capture showing the Turnu fortress area from a 1944 Luftwaffe aerial image (1). Photograph taken from the inside of the basilical shape feature in february 2016 (2).



1



2

**Plansa IV.** Imagine cu mortarul din interiorul formei basilicale (1). Fragment ceramic cu model, vopsit verde, găsit în interiorul formei basilicale (2)

Image of the mortar from inside the basilical shape feature (1). Ceramic fragment with a model, painted in green, found in the interior of the basilical shape feature (2).