

**DOUĂ TOPOARE DE LUPTĂ DIN A DOUA JUMĂTATE A MILENIULUI I P.CHR.
AFLATE ÎN COLECȚIA MUZEULUI DIN ROȘIORII DE VEDE, JUDEȚUL TELEORMAN**

Bogdan CIUPERCĂ *
Veronica COJOCARU **

Abstract: *This study is part of the broader scientific examination of existing artifacts held in the permanent exhibitions or in museum storage in Walachia and which are known to the scientific milieu up to the present. This analysis focused on two battle axes dated to the second half of the first millennium AD and owned by the Roșiorii de Vede Museum, Teleorman County. One of these unpublished objects is originally from Albești village (Vedea commune, Teleorman County) and the second one from an unknown location (possibly in the proximity of Roșiorii de Vede) which was in the collection of the High School for Mathematics - Physics at Roșiorii de Vede (today Anastasescu National College). There is limited information about the circumstances of discovery of these artifacts. They are important because they bring new elements into a broad landscape which, until recently, is otherwise poor in terms of finds dating to the second half of the first millennium AD.*

Rezumat: *Studiul de față se înscrie în contextul mai larg al valorificării științifice a unor artefacte existente în expozițiile permanente sau în depozitele unor muzee din Muntenia și care până în prezent erau cvasinecunoscute mediului științific. Analiza de față are ca subiect două topoare de luptă din a doua jumătate a mileniului I p.Chr. aflate în patrimoniul Muzeului din Roșiorii de Vede, județul Teleorman. Aceste piese, inedite, provin din zona localității Albești, com. Vedea, jud. Teleorman și dintr-o localitate necunoscută (posibil din zona orașului Roșiorii de Vede) și care s-a aflat o perioadă în colecția Liceului de Matematică - Fizică din Roșiorii de Vede (în prezent Colegiul Național Anastasescu). Despre aceste artefacte nu există foarte multe informații cu privire la locul și momentul descoperirii, dar importanța lor este că vin să completeze un peisaj care până de curând era destul de sărăcăcios în ceea ce privește descoperirile aparținând celei de a doua părți a mileniului I p.Chr.*

Keywords: *battle axes; weaponry; 9th-10th centuries; Teleorman; Lower Danube.*

Cuvinte cheie: *topoare de luptă; piese de armament; secolele IX-X; Teleorman; Dunărea de Jos.*

Studiul de față se înscrie în contextul mai larg al valorificării științifice a unor artefacte existente în expozițiile permanente sau în depozitele unor muzee din Muntenia (Ciupercă 2010, 2014; Ciupercă și Mirea: 2015) și care până în prezent erau cvasinecunoscute mediului științific. Analiza de față are ca subiect două topoare de luptă din a doua jumătate a mileniului I p.Chr. aflate în patrimoniul Muzeului Municipal 'Petre Voivozeanu' din Roșiorii de Vede, jud. Teleorman. Aceste piese, inedite, provin din zona localității Albești, com. Vedea, jud. Teleorman și dintr-o localitate necunoscută (posibil din zona orașului Roșiorii de Vede), aceasta din urmă aflându-se o perioadă în colecția Liceului de Matematică - Fizică din Roșiorii de Vede (în prezent Colegiul Național Anastasescu). Despre aceste artefacte nu există foarte multe informații cu privire la locul și momentul descoperirii, dar importanța lor este dată de faptul că vin să completeze un peisaj care până de curând era destul de sărăcăcios în ceea ce privește descoperirile din cea de-a doua parte a mileniului I p.Chr. (Ciupercă și Mirea 2010).

Cele două topoare în discuție se alătură altor șapte piese din patrimoniul Muzeului Județean Teleorman și care provin din localități aflate în bazinele unor râuri din sud-vestul Munteniei precum Teleormanul (Măgura, Ștorobăneasa, Valea Părului) și Urluiul (Troianul). Acestea din urmă, din punct de vedere tipologic se împart astfel: două sunt topoarelor de luptă cu corpul și tăișul îngust, ușor arcuit, având ceafa scurtă sau turtită (Valea Părului, Troianul), un topor de luptă în formă de vârf de lance (Valea Părului), un topor de luptă cu corpul îngust, drept și lama lată (Valea Părului), un topor de luptă cu corpul ușor arcuit, de aceeași lățime cu tăișul, având ceafa scurtă sau turtită (Ștorobăneasa), un topor având corpul arcuit într-o parte și lama ușor lăjită, piesă ce putea avea o

* Muzeul Județean de Istorie și Arheologie Prahova, str. Toma Caragiu, nr. 10, cod poștal 100042, Ploiești, jud. Prahova, România; bogdanciuperca@yahoo.com.

** Muzeul Municipal 'Petre Voivozeanu', str. Dunării, nr. 54, cod poștal 145100, Roșiorii de Vede, jud. Teleorman; verapredoi@yahoo.com.

utilitate mai largă nu doar de topor de luptă (Măgura) și un topor de luptă cu corp îngust, tășul lat, ceafă lungă și turtită (fără loc de descoperire cunoscut) (Ciupercă și Mirea 2015).

Astfel de piese, nu sunt foarte numeroase în spațiul Dunării Inferioare, cele mai multe, descoperiri întâmplătoare, fie componente ale unor depozite, fie piese izolate, foarte rar fiind rezultatul cercetărilor arheologice sistematice (Planșa VI). Prin introducerea în circuitul științific a celor două topoare aflate la Muzeul din Roșiorii de Vede (care se alătură celor șapte topoare amintite mai sus și publicate în anul 2015) imaginea asupra distribuției acestor piese se modifică într-o oarecare măsură. Dacă în urmă cu aproximativ 20 ani părea că astfel de descoperiri se grupau cu predilecție în partea de est a Munteniei, fie că era vorba de depozite sau de descoperiri întâmplătoare (Canache și Curta 1994), astăzi prezența lor este semnalată și în restul teritoriului (Măndescu 2008; Ciupercă 2010, 2014; Ciupercă și Mirea 2015).

Cercetările de teren efectuate în ultimele două decenii, precum și reevaluarea unor materiale existente în depozitul Muzeului Județean Teleorman au modificat, într-o mare măsură, această imagine. O statistică a descoperirilor aparținând secolelor VIII-X p.Chr. de pe teritoriul județului Teleorman releva, la începutul anului 2010, următoarea situație: dintr-un total de 112 puncte, 90 au fost identificate în urma unor cercetări de teren, șapte sunt descoperiri fortuite, în cinci dintre situații au fost efectuate săpături de salvare în timp ce numai în 10 cazuri avem de-a face cu săpături sistematice și sondaje (Planșa I) (Mirea și Pătrașcu 2009, Ciupercă și Mirea 2010)¹. În ceea ce privește cercetările de teren desfășurate înainte de 1989, trebuie să remarcăm activitatea arheologului amator, preotul Ioan Spiru, care timp de aproape o jumătate de veac a străbătut și cercetat teritoriul județului, inclusiv zona din jurul orașului Roșiorii de Vede (Spiru 1959) iar rezultatele obținute le-a reunit într-o primă încercare de repertoriu arheologic al Teleormanului, lucrare apărută postum și în care sunt menționate, printre numeroasele descoperiri arheologice, și 20 de puncte în care au fost identificate materiale de tip Dridu (Spiru 1996).

* * *

I. Topor de luptă cu aripioare, lamă lată și asimetrică (Planșa II)

1. Număr de inventar (nr. inv.): 70
2. Loc de descoperire: Albești, com. Vede, jud. Teleorman, 1967
3. Dimensiuni (mm):
 - 3.1. lungime (L) = 178
 - 3.2. lățime lamă (l.l) = 136
 - 3.3. lățime la orificiul de fixare (l.o) = 34
4. Greutatea (G) = 630 g
5. Descriere: Topor de luptă, confecționat din fier; cu aripioare de înmănușare de formă romboidală, gaura de înmănușare rotundă; corp îngust, patrulater în secțiune, ușor curbat; lama lată, asimetrică față de corp; ceafa scurtă și puternic lățită (puternic deformată) ca urmare a utilizării ei ca ciocan sau ca unealtă de spart (?).

II. Topor de luptă cu aripioare, cu lamă îngustă și corpul curbat (Planșa III)

1. nr. inv.: 4607
2. Loc de descoperire: necunoscut
3. Dimensiuni (mm):
 - 3.1. L = 212
 - 3.2. l.l = 50
 - 3.3. l.o = 29
4. G = 715 g
5. Descriere: Topor de luptă, confecționat din fier; cu aripioare pentru înmănușare de formă aproximativ romboidală, gaura de înmănușare rotundă; corp îngust, patrulater în secțiune, curbat; lama îngustă; ceafa scurtă și lățită (ușor trapezoidală).
6. Tip: Ruttkay IIb
7. Observații: toporul a fost preluat și înregistrat în patrimoniul muzeului în anul 1980, ca urmare a donației făcută de Liceul de Matematică - Fizică din Roșiorii de Vede (în prezent Colegiul Național Anastasescu). Aici a existat un colț muzeistic organizat de către profesorul Eugen Delcescu (1938-1992), care a activat ca profesor de istorie la acest liceu vreme de 30 de ani (1962-1992). Din păcate nu se cunoaște locul de proveniență și nici anul de descoperire. Este interesant faptul că piesei i s-a adăugat o coadă de lemn și a fost folosită într-o gospodărie, în scopuri casnice, de altfel fiind expusă la muzeul roșiorian ca obiect etnografic ('bărdită').

* * *

Toporul de la Albești, com. Vede, jud. Teleorman, se înscrie în tipul de topoare cu aripioare pentru înmănușare și lamă lată, ușor asimetrică față de corp, corp puțin curbat, ceafa scurtă și puternic lățită. Deformarea puternică a ceafei, care a căpătat în timp o formă curbată, poate fi rezultatul utilizării secundare a piesei ca unealtă pentru spart sau alte operațiuni de acest tip (ciocan). O particularitate observată la toporul de la Albești este existența a două proeminente, simetrice, situate în extremitățile superioare ale lamei (partea pasivă a acesteia). Piesa nu este una foarte întâlnită în zona Dunării de Jos, cele mai apropiate analogii fiind la Pernick în Bulgaria, unde sunt semnalate două topoare de luptă care au lama, corpul și urechiușele de înmănușare asemănătoare (Changova 1992: 170, obr.155/1,2; 171; 217). Una dintre piese are ceafa scurtă și ușor lățită, asemănătoare cu exemplarul nostru; iar cea de-a doua piesă prezintă o ceafă supraînălțată și curbată. Un fapt interesant este că la a doua piesă de la Pernick se observă o particularitate mai puțin întâlnită, aceea a unei proeminente la capătul superior al lamei (partea pasivă a lamei), ca o prelungire ușor ascuțită, similară cu cea de la Albești. Aceste topoare însă nu se regăsesc în monografia lui Valery Jotov din 2004, dedicată echipamentului militar din primul Țarat bulgar, nici în cadrul ilustrației, nici a catalogului. Nu cunoaștem cărui fapt îi datorăm această omisiune, mai ales că alte piese de echipament militar provenind din situl de la Pernik se prezente în această lucrare. În schimb, există un topor de luptă descoperit la Pliska ce se apropie ca tipologie de piesa de la Albești, având lama lată, ușor asimetrică, corpul scurt, aripioarele de înmănușare, dar ceafa ceva mai lungă și terminată cu o proeminență aproximativ circulară (Jotov 2004: 96, obr. 50, nr. 580). Și la această piesă se observă existența unei proeminente la capătul superior al lamei (partea pasivă a alamei). Topoare de luptă de tipul celui de la Albești apar și în spațiul nord pontic; iar faptul că în zona Dunării de Jos ele sunt destul de puțin întâlnite (cel puțin până în prezent) și în spațiul Europei centrale lipsesc cu desăvârșire ar sugera o origine estică a acestui tip de armă.

Piesa care provine din colecția Liceului de Matematică - Fizică din Roșiorii de Vede (în prezent Colegiul Național Anastasescu) se încadrează în tipul topoarelor de luptă cu corpul și tăișul îngust, arcuit, având ceafa scurtă sau turtită, fiind cel mai răspândit tip de topor de luptă în spațiul Dunării de Jos (cu mai multe subvariante). Acest tip de piesă de armament se subscrive tipului II Ruttkay mai exact subvariantei 'b' și este foarte răspândit în regiunile Boemiei și Moraviei, unde au fost descoperite în așezări sau necropole bine datate (Ruttkay 1975, 1976, 1982). Piese similare au fost descoperite pe un spațiu relativ extins, care cuprinde Ungaria, Polonia, spațiul nord-pontic, Bulgaria dar și în regiunea Dunării de Jos. În spațiul est carpatic au fost identificate și publicate un număr de 21 de astfel de piese (Teodor 2003: 186). Din punct de vedere cronologic aceste artefacte sunt datate, în general, în secolele IX-X. Pentru Bulgaria piesa se încadrează tipului 'Jotov I.A' (Jotov 2004: 89). Utilizarea, după descoperirea sa, pentru un timp nedefinit, într-o gospodărie, ca 'bărdiță', reliefează calitatea excelentă a materialului din care a fost realizat.

În contextul epocii, oarecum săracă în descoperiri de piese de armament sau echipament militar, cele două topoare vin să completeze o realitate de cele mai multe ori neclară și complexă (Ciupercă și Mirea 2010: 115-62). Până în acest moment erau cunoscute în spațiul dintre Carpați și Dunăre un număr de 36 de topoare de luptă provenind astfel: 16 din descoperiri întâmplătoare, trei din inventarul unor morminte și 17 din cadrul unor depozite de unelte și arme (Teodor 2003, Ciupercă 2014, Ciupercă și Mirea 2015). La acestea se mai adaugă cele două piese care aparțin Muzeului din Roșiorii de Vede. Din punct de vedere cronologic aceste artefacte sunt datate în general în secolele IX-X.

Prin introducerea acestor piese în circuitul științific, se completează peisajul arheologic al epocii și al spațiului dintre Carpați și Dunăre, oferind o altă dinamică a descoperirilor de echipament militar, dovedindu-se (dacă mai era nevoie) că stadiul publicării nu reprezintă mici pe departe și un stadiu al cunoașterii (Ciupercă și Mirea 2010).

În contextul în care timp de mai multe secole a existat un embargo din partea satului bizantin referitor la comercializarea armelor și uneltelor din fier către populațiile aflate la nordul Dunării, descoperirile de depozite și piese de armament capătă o mai mare importanță și trebuie privite cu mai mare atenție. Astfel, în legislația bizantină se întâlnesc frecvent interdicții în ceea ce privește comercializarea fierului, dar mai ales a armelor și uneltelor confecționate din fier. Astfel, în 'Bazilicalele' redactate în timpul domniei împăratului Leon al VI-lea, între 887 și 893, se preia o prevedere mai veche din 'Codul lui Iustinian' referitoare la comerțul cu 'barbarii', care printre altele interzicea comerțul cu fier (arme sau unelte, finite sau nu). De fapt aceste prevederi privind 'embargoul' asupra fierului și a pieselor de armament reprezintă o constantă a politicii economice a Imperiului Bizantin față de teritoriul aflat în 'măinile barbarilor'². După unele

opinii depozitele de unelte și/sau arme ar fi putut căpăta la sfârșitul secolului al IX-lea și începutul secolului al X-lea valoare de bunuri de 'prestigiu' (Canache și Curta 1994: 195-8).

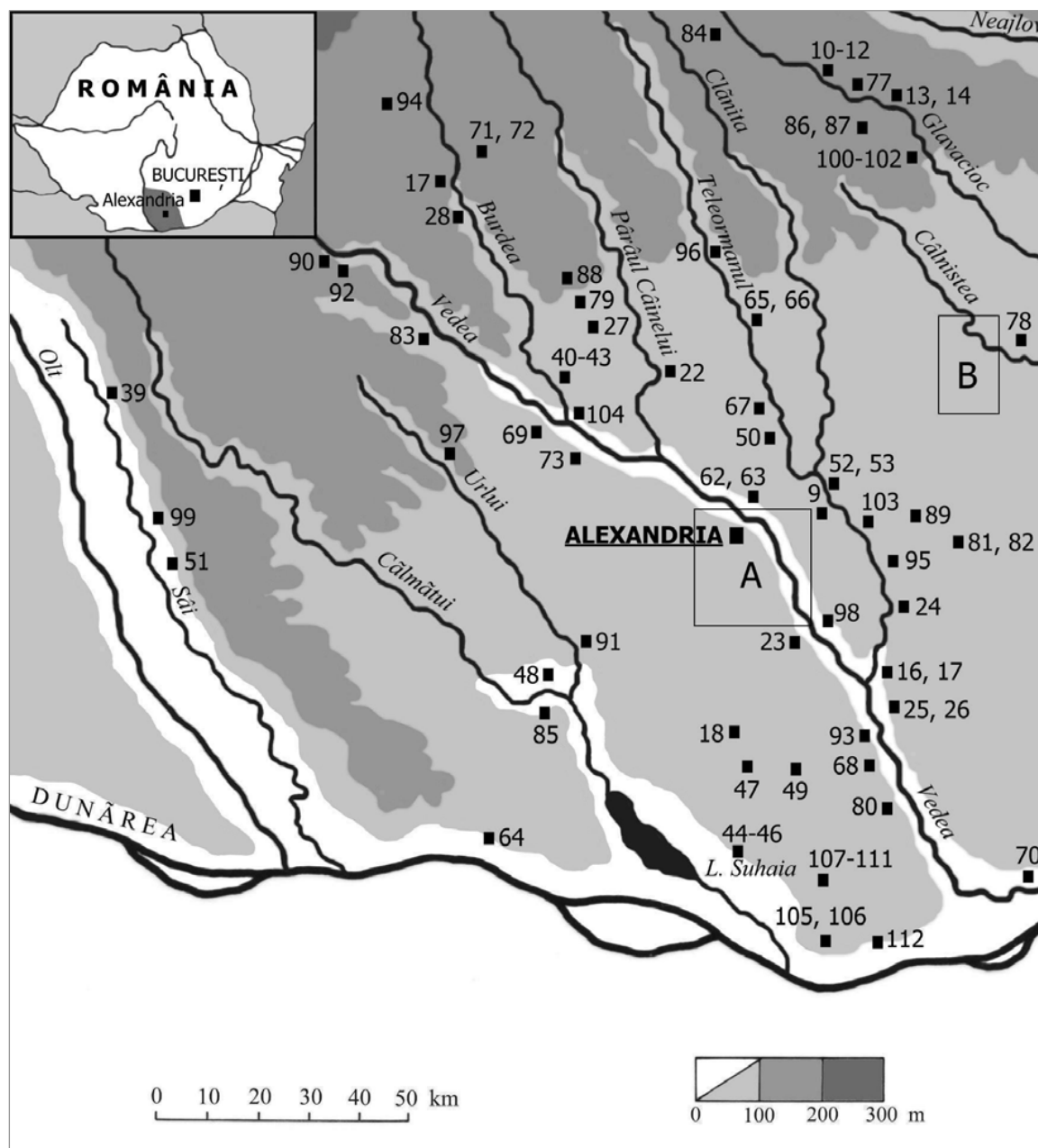
Note

¹ Potrivit informațiilor puse la dispoziție de către colegul Pavel Mirea (Muzeul Județean Teleorman), celor 112 puncte cunoscute la începutul anului 2010 se adaugă altele 72 cu descoperiri din perioada sec. VIII-X, identificate începând cu a doua jumătate a anului 2010 până la sfârșitul lui 2016, fie cu ocazia evaluărilor de teren făcute în vederea întocmirii studiilor de fundamentare aferente Planurilor de Urbanism General pentru 33 de unități administrativ-teritoriale din județul Teleorman, fie în cadrul altor proiecte de cercetare arheologică. Printre acestea pot fi amintite și două descoperiri funerare, un mormânt izolat (Mirea 2014: 271-7) și o necropolă puternic afectată de lucrările agricole (sat Valea Părului, com. Mârzănești). Aceste noi informații vor fi detaliate într-un studiu viitor.

² Pentru problema meșterilor și atelierelor vezi și Ciupercă 2007-2008: 140-2, Ciupercă și Măgureanu 2009: 151-2.

Bibliografie

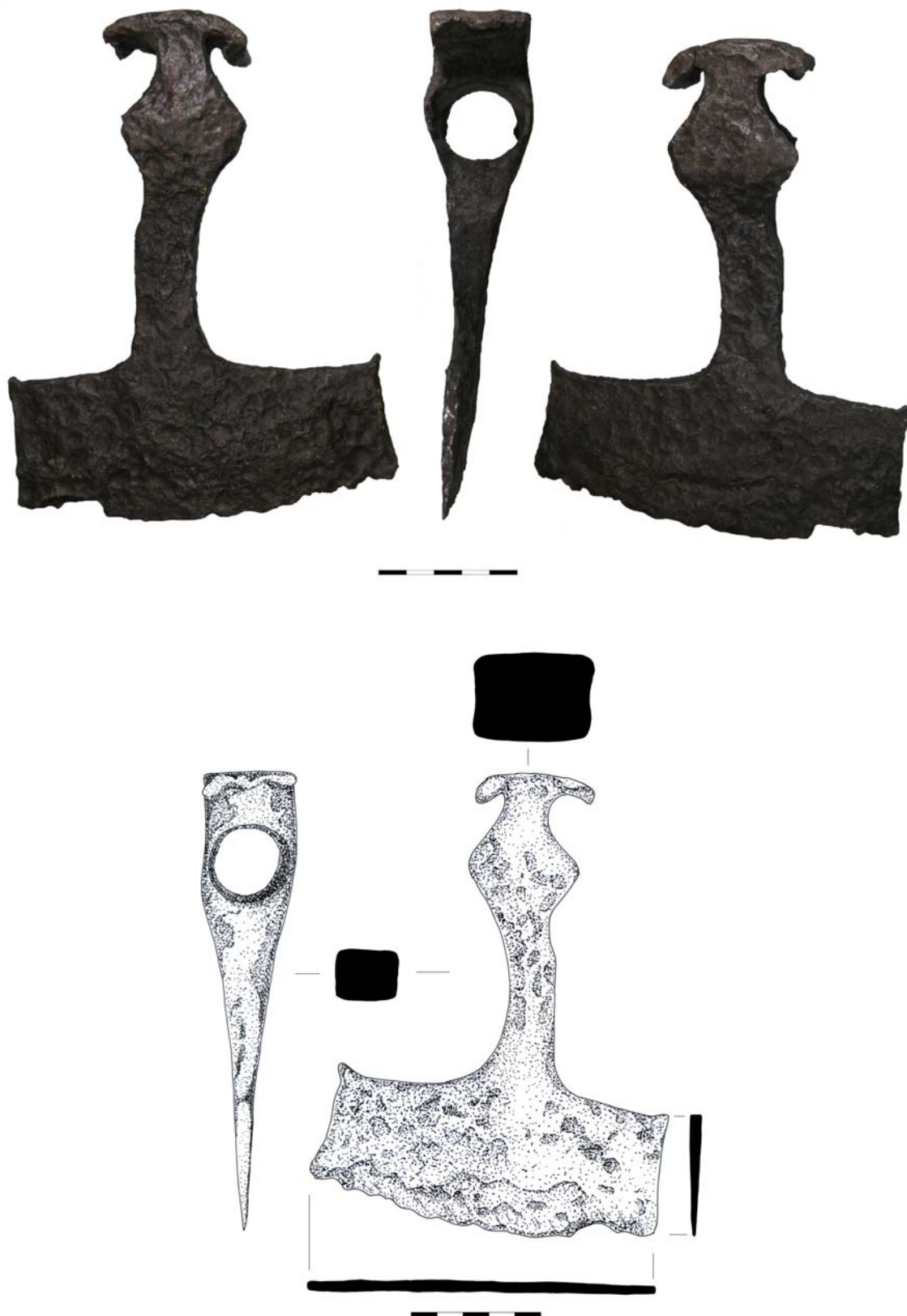
- Canache, A. și Curta, F. (1994) 'Depozite de unelte și arme medievale timpurii de pe teritoriul României', *Mousaios* IV(1): 179-221.
- Ciupercă, B. (2007-2008) 'Teritoriul nord - dunărean în strategia economic și politică a Imperiului Romano - Bizantin în secolul al VI-lea', *Anuarul Muzeului de Istorie și Arheologie Prahova* III-IV(11-12): 125-40.
- (2010) 'Câteva observații privind depozitul de unelte descoperit la Ploiești-Triaș (jud. Prahova)', în A. Măgureanu și E. Gall (ed.) *Între stepă și imperiu. Studii în onoarea lui Radu Harhoiu*, pp. 271-88, București: Ed. Renaissance.
- (2014) 'Observații asupra unor topoare de luptă din colecțiile Muzeului Județean de Istorie și Arheologie Prahova', *Buletinul Muzeului Județean Teleorman. Seria Arheologie* 6: 143-50.
- Ciupercă, B. și Măgureanu, A. (2009) 'Unele observații asupra problemei tiparelor din secolele V-VII descoperite în spațiul extra-carpatic', *Buletinul Muzeului Județean Teleorman. Seria Arheologie* 1: 149-58.
- Ciupercă, B. și Mirea, P. (2010) 'Sud - Vestul Munteniei în secolele VIII-X', *Buletinul Muzeului Județean Teleorman. Seria Arheologie* 2: 115-62.
- (2015) 'Topoare de luptă din a doua jumătate a mileniului I din colecțiile Muzeului Județean Teleorman', *Buletinul Muzeului Județean Teleorman. Seria arheologie* 7: 167-78.
- Changova, I. (1992) *Pernik. Tom III: Krepostta Pernik VIII-XIV v.*, Sofia: Bulgarskata Akademiia.
- Jotov, V. (2004) *Vuorujenieto i snaryajenieto ot Bulgarskoto srednovekovie (VII-X veek)*, Veliko Turnovo, Varna: Abagar, Zograf.
- Măndescu, D. (2008) 'Arheologia Mileniului I în Argeș. Stadiul actual și perspectivele cercetării', *Anuarul Muzeului de Istorie și Arheologie Prahova* III-IV (11-12): 89-110.
- Mirea, P. (2014) 'Notă asupra unui mormânt de incinerare descoperit la Conțești, jud. Teleorman', *Arheologia Mileniului I p.Chr. – Dunărea inferioară între stepă și imperiu* III: 271-7.
- Mirea, P. și Pătrașcu, I. (2006) *Alexandria. Repere arheologice și numismatice*, Ploiești: Ed. Musica Viva.
- Ruttikay, A. (1975) 'Waffen und Reiterausrüstung des 9. bis zur ersten Hälfte des 14. Jahrhunderts in der Slowakei (I)', *Slovenska Archeologia* XXIII(1): 119-216.
- 'Waffen und Reiterausrüstung des 9. bis zur ersten Hälfte des 14. Jahrhunderts in der Slowakei (II)', *Slovenska Archeologia* XXIV: 245-395.
- (1982) 'The organization of troops, warfare and arms in the period of the Great Moravian state', *Slovenska Archeologia* XXX(1): 165-93.
- Spiru, I. (1959) 'Așezări străvechi în raionul Roșiorii de Vede', *Materiale și Cercetări Arheologice* V: 695-708.
- Spiru, I. (1996) *File de istorie teleormăneană*, Alexandria: Ed. Teleormanul Liber.
- Teodor, D.Gh. (2003) 'Topoare medievale timpurii în regiunile carpato-nistrene', în D.M. Istrate, A. Istrate și C. Gaiu (coord.) *In memoriam Radu Popa. Temeiuri ale civilizației românești în context european*, Biblioteca Muzeului Bistrița, Seria Historica 7, pp. 185-200, Cluj-Napoca: Ed. Accent.



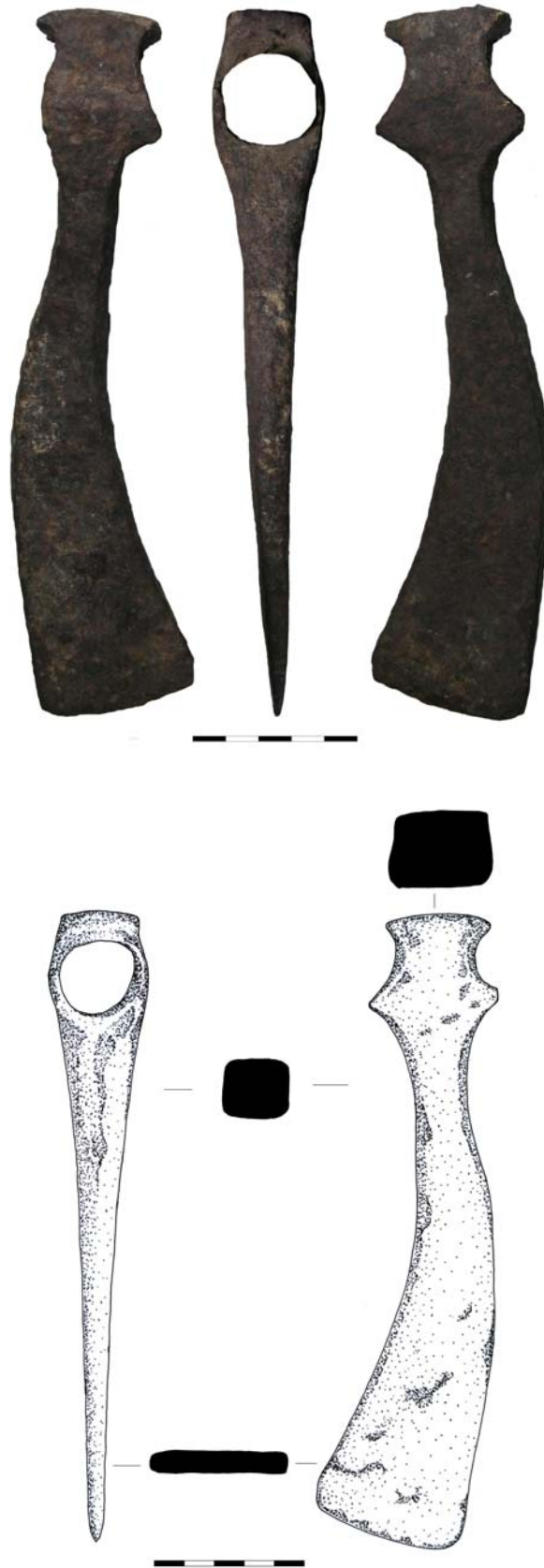
1-9 Alexandria; 10-12 Baciu; 13, 14 Blejești; 15, 16 Beiu; 17 Beuca; 18 Brânceni; Călinești; 23 Calomfirești; 24 Cernetu; 25, 26 Cervenia; 27 Cetatea; 28 Drăcșani; 39 Dudu; 40-43 Dulceanca (I-IV); 44-46 Fântânele; 47 Fântânele 'valea Găuriciului 2'; 48 Furculești; 49 Izvoarele; 50 Lăceni; 51 Lunca; 52, 53 Măgura; 64 Năvodari; 65, 66 Olteni; 67 Orbeasca de Jos; 68 Păuleasca; 69 Peretu; 70 Pietroșani; 71, 72 Plopi; 73 Plosca; 77 Poșta; 78 Prunaru; 79 Rădoiești; 80 Răreanca; 81, 82 Răzmirești; 83 Roșiorii de Vede; 84 Sârbeni; 85 Secara; 86, 87 Sericu; 88 Sfințești; 89 Siliștea; 90 Socetu; 91 Spătărei; 92 Stejaru; 93 Șoimu; 94 Tecuci; 95 Teleormanul; 96 Trivalea Moșteni; 97 Troianul; 98 Țigănești; 99 Uda Clocociov; 100-102 Videle; 103 Vițănești; 104 Vedeia; 105, 106 Zimnicea; 107-111 Zimnicea, 'valea Rojiștei'; 112 Zimnicele

Planșa I. Descoperiri aparținând secolelor VIII-X p.Chr. din județul Teleorman.

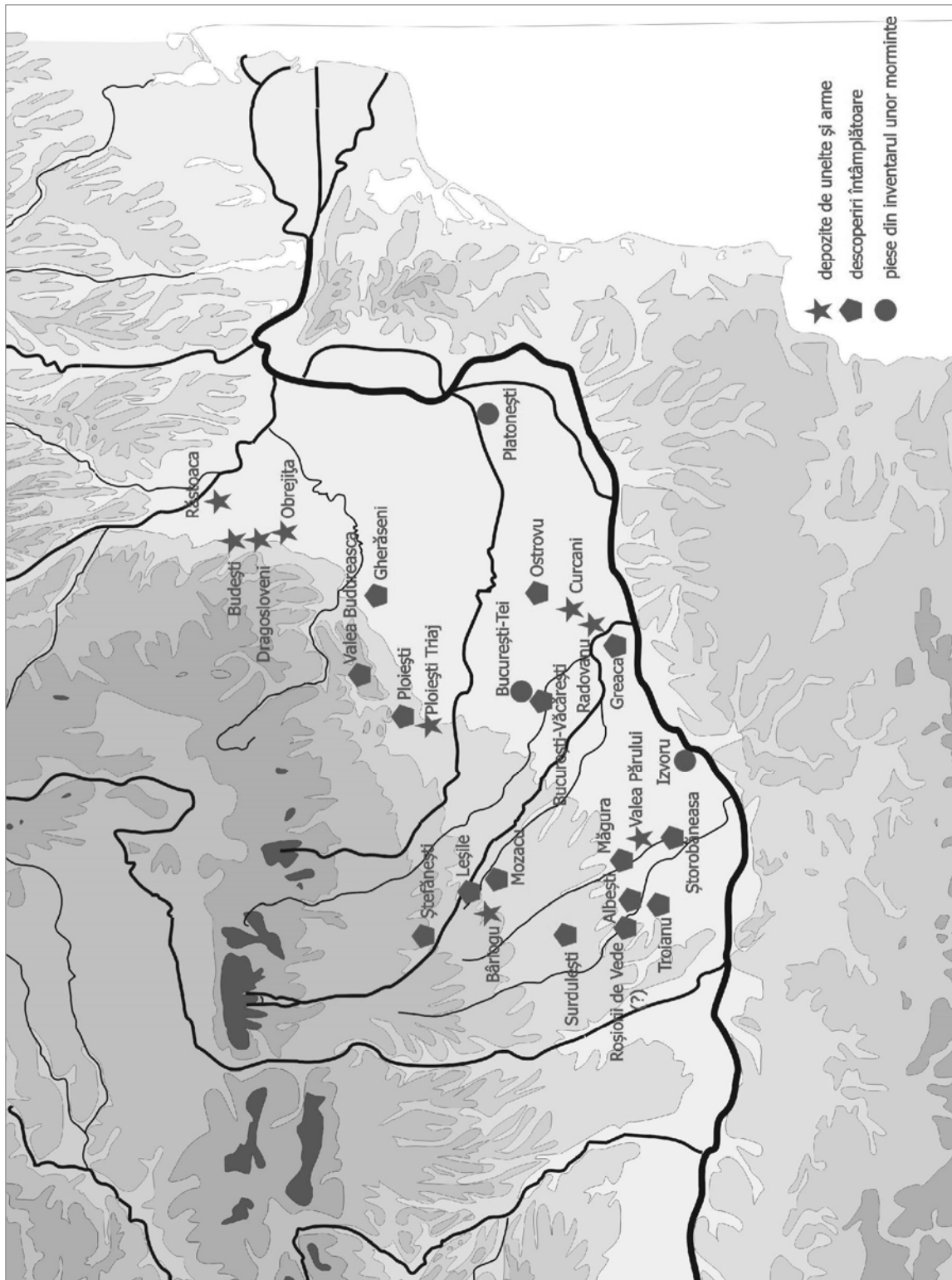
Finds from VIII-X centuries A.D. in Teleorman County.



Planșa II. Topor de luptă descoperit la Albești, com. Vedeia, jud. Teleorman.
Battle axes from Albești, Vedeia commune, Teleorman County.



Plansa III. Topor de luptă descoperit într-o localitate necunoscută din județul Teleorman.
Battle axes from an unknown location in Teleorman County (2).



Plansa IV. Distribuția topoarelor de luptă și a depozitelor de unelte și arme dintre Carpați și Dunăre în secolele VIII-X p.Chr.

The distribution of battle axes, and weapon and tool deposits from the 7th to the 10th centuries A.D. in the Carpathians and Danube area.