

O APLICĂ CU CAPETE DE PĂSĂRI DESCOPERITĂ LA TÂRĞȘORU VECHI, JUD. PRAHOVA¹

Andrei MĂGUREANU *

Abstract: *The article discusses a bronze appliqué with bird heads discovered at Târgșoru Vechi, Prahova County. This appliqué represents part of a belt set and can be dated to the first half of the 7th century. The spread of this type across a large area can be attributed to the Avar domination, but the origin of the product is Byzantine.*

Rezumat: *Articolul prezintă o piesă descoperită la Târgșoru Vechi, jud. Prahova. Este vorba despre o aplică cu capete de păsări, realizată din bronz. Astfel de aplici sunt specifice centurilor compuse și poate fi datată în prima jumătate a secolului al VII-lea. Răspândirea acestui tip de aplică poate fi atribuită dominației avar, originea produsului putând fi una bizantină.*

Keywords: *Avars; appliqué; Wallachia; first half of the 7th century.*

Cuvinte cheie: *Avari; aplică; Muntenia; prima jumătate a secolului al VII-lea.*

Târgșoru Vechi reprezintă unul dintre siturile arheologice importante pentru studierea primului mileniu creștin. Cercetările arheologice conduse de Gheorghe Diaconu au adus date referitoare la secolul III – locuirea dacilor liberi și necropolă sarmată, secolul IV – necropolă Cerneachov, sec. VI-VII – așezare și sec. VIII-X – așezare și un mormânt de călăreț din sec. VIII.

Dincolo de numeroasele complexe cercetate, au fost recuperate o serie de piese ce provin din strat, fără context arheologic. O astfel de piesă intenționăm să o discutăm în rândurile următoare. În timpul cercetărilor arheologice derulate în cursul campaniei din 1980 a fost descoperită o piesă aparte, rămasă inedită. Ceea ce ne-a atras atenția asupra sa a fost, mai întâi, însemnarea de pe plicul în care se găsește: 'atârănător pentru curea sec. VII'.

Chiar dacă respectiva piesă a fost descoperită în stratul vegetal, la adâncimea de -0,20 m, fiind lipsită de context arheologic, ea are o importanță aparte prin caracteristicile sale, motiv pentru care o discutăm în cele ce urmează. Este vorba despre o aplică, care a apărut în caroul 29 al secțiunii S. IX A, cercetată în anul 1980. Din păcate piesa nu face parte dintr-un complex.

Este o piesă realizată prin turnare, cu inel rectangular și placă în forma unor capete de păsări stilizate, dispuse spate în spate. Spatele piesei este plat, fără a prezenta elemente de prindere, așa-numitele 'piciorușe'. Caracteristicile piesei sunt următoarele: lungime 2,6 cm, lățime 2,1 cm, grosime 0,4 cm (extremitatea capetelor de pasăre: 0,5 cm), greutate 7,95 g; dimensiunile interne ale inelului rectangular sunt de 0,6 x 1,3 cm.

Din punct de vedere morfologic, piesa este compusă din două părți: inelul și placa. Inelul este rectangular, cu un finisaj la partea superioară care sugerează o subțiere spre mijlocul laturilor scurte, asemănător morfologic cu cel al cataramelor de tip Sucidava, precum și cu alte tipuri de cataramă din zona Dunării de Jos, dar și din spațiul Nord-Pontic. Placa are forma stilizată a două capete de pasăre dispuse spate în spate. Spre această interpretare conduce forma alungită și evazarea mult peste ceea ce poate fi interpretat/descris drept 'coadă de pește'.

Aplicile cu capete de păsări sunt întâlnite în literatură sub diverse denumiri precum: *Vogelkopfbeschläge mit Riemendurchzug* (aplici cu capete de pasăre și inel pentru curea – Garam 2001: 132) sau *dvuglavoj ptitsy* (pasăre cu două capete – Gavritukhin, Oblomsky 1996: 94), aplici cu capete de păsări – *blyashka s ptichimi golovkami* (Komar 2005: 167), *vogelköpfigeraufhängerbeschlag* (aplică cu capete de păsări – Tóth și Horváth 1992: 34). De asemenea, sub denumirea de *fishschwanz-bronzeaufhängerbeschlag* (aplică cu coadă de pește – László 2015: 66) apare o aplică cu partea inferioară asemănătoare cu cea a aplicii de la Târgșoru Vechi.

Se poate observa din succinta enumerare de mai sus, că există o neconcordanță între interpretarea motivului decorativ (funcțional) văzut fie drept capete de pasăre, fie drept coadă de pește, confuzie pe care o considerăm datorată realizării diferite a pieselor, unele mai fidele anatomic, altele mai stilizate.

* Institutul de Arheologie 'Vasile Pârvan', str. Henri Coandă, nr. 11, sect. 1, 010667, București, România; arheologiemedievala@yahoo.com.

O discuție referitoare la acest tip de piesă o face Cs. Bálint cu ocazia unui articol referitor la contactele dintre Iran, Bizanț și stepe (Bálint 1992). Cs. Bálint consideră că aplicile cu 'coadă de pește' sunt în realitate tot aplici cu capete în formă de pasăre, cu un decor foarte stilizat (Bálint 1992: 346-7). Practic, aplica de la Târgșoru Vechi susține această idee, putând marca o evoluție (mai mult stilistică, decât cronologică) între aplicile cu capete 'clare' de pasăre și cele cu 'coadă de pește'.

Analogii

Piese ce pot fi socotite drept analogii din punct de vedere morfologic sunt relativ puține, dar răspândite pe o suprafață uriașă.

Există două grupe de aplici pe care le putem lua în considerare: una în care sunt adunate aplici cu inel și placa în forma a două capete de păsări și alta în care se grupează aplici cu placă rectangulară plină din care se dezvoltă placa cu capete de păsări.

Din prima grupă fac parte piesele descoperite la Bocsá (Garam 1993: Taf. 8/3), Kunbábony (Tóth și Horváth 1992: 34, Taf. VI/2), Koziivka (Prichodniuk 2001: 47, ris. 55/5), Gudermes (Gavritukhin și Oblomsky 1996: 94, ris. 82/45), Nordul Siriei (Balint 1992: Taf. 31/6), Mokraja Balka (Afanas'ef și Runich 2001: 162-3, ris. 134/16) sau Kalininskaja (Rashev 2000: 21, tab. 25/20). Piesele acestei grupe sunt realizate, majoritatea, din metale prețioase: din aur sunt realizate piesele de la Bocsá, Kunbábony, Nordul Siriei sau Gislam, în timp ce din argint sunt realizate piesele descoperite la Koziivka sau Kalininskaja și eventual piesa de la Gudermes. Singura piesă despre care știm sigur că este realizată din bronz este cea de la Mokraja Balka.

Din grupa a doua fac parte mai puține piese: Csákberény-Orondpuszta (László 2015: 66), *Ibida*-Slava Rusă (Opaiț 1991: 47, nr. 58, Fig. 20/58), Aleksandria (Daskalov 2012: 95), Cherson (Gavrituhin și Totev 2010: 428). Spre deosebire de exemplarele din prima grupă, aceste piese sunt realizate doar din bronz, prin turnare. Dacă aplicile din prima grupă au câte patru elemente de fixare, aplicile din grupa a doua au două sau un singur element de fixare. Din punct de vedere morfologic, aceste elemente de fixare sunt total diferite de cele prezente la prima grupă, ele nefiind nituri, ci plăcuțe dreptunghiulare cu gaură de prindere.

Ca imagine generală, piesa de la Târgșoru Vechi se apropie mai mult de prima grupă, cu care are în comun inelul și aspectul general, însă capetele de pasăre sunt mai stilizate, apropiindu-se de cele prezente în grupa a doua. Este de remarcat că piesa de la Târgșoru Vechi nu prezintă nici un fel de sistem de prindere pe o posibilă curea, reprezentând un unicat din acest punct de vedere, dar și din faptul că morfologic îmbină elemente din cele două grupe de aplici.

Este de remarcat omogenitatea din punct de vedere al dimensiunilor pieselor din cele două grupe, în special a pieselor din prima grupă, dar și uniformitatea morfologică a pieselor din grupa a doua, e drept, cu un decor inexistent.

Origini

Discutând posibila origine a aplicilor din prima grupă, într-un studiu referitor la descoperirea de la Vrap, J. Werner susținea că acest tip de aplici își are originea în stepele pontice (Werner 1986: 58-60), considerând că simbolistica capetelor de păsări poate deriva din grifonul sasanid (Werner 1986: 58). Conducători avari puteau prelua simbolistica apotropaică (Werner 1986: 59), în timpul dominației lor asupra stepelor nord-pontice, în jurul anului 635 (Werner 1986: 57), aceste capete de păsări fiind, în afara unor prezențe ale porumbelului creștin și a stilului animalier II, singurele reprezentări de animale prezente pe centurile avar, anterior apariției pieselor tunate decorate cu grifoni (Werner 1986: 59). Concluzia reputatului cercetător fiind că funcționalitatea și iconografia acestei piese este de origine persană, sugerând o relație directă sau indirectă a chaganilor avari cu sasanizii, în prima jumătate a secolului al VII-lea (Werner 1986: 57).

Contrar acestei opinii, Cs. Bálint atrage atenția asupra unor piese din spațiul iranian, fără a ajunge însă la concluzia unei origini persane a acestui tip de piesă, admitând o mai probabilă influență bizantină (Bálint 1992: 347 – răspândirea mare a motivului capetelor de pasăre, precum și folosirea îndelungată a acestuia, din sec. V până în sec. VII, împiedică stabilirea unei origini clare).

În ceea ce privește grupa a doua, I. Gavrituhin consideră că ele sunt produse ale atelierelor din Crimeea pentru 'barbarii din nord' (Gavrituhin și Totev 2010: 428), ipoteză plauzibilă, dar care se referă la locul de producere a pieselor și nu la originea motivului capetelor de păsări.

Este mai posibil ca modelul/simbolul să fi fost preluat din Orient, dar produs și în imperiu, fapt asemănător pumnalelor cu teacă suspendate de centură cu ajutorul a două curelușe (Ambroz 1986: 69), printre piesele amintite de A.K. Ambroz ca parte a reconstituirii acestor pumnaie și a sistemului lor de prindere fiind și aplici din prima grupă (Ambroz 1986: ris. 3/25).

Analizând diferite piese din aur descoperite în *Avaria*, Cs. Bálint considera că aplica de la Kunbábony este un produs avar realizat de un meșter bizantin (Balint 2010: 153), argumentând cu tehnica granulației prin care este decorată piesa de la Kunbábony.

În ceea ce privește originea piesei, credem, la rândul nostru, că distribuția pe o arie atât de largă a acestui tip (practic în jurul granițelor imperiului), într-un interval scurt de timp, poate sugera mai degrabă o idee bizantină adaptată la nevoile de exprimare (socială, vizuală, utilitară...) ale celor din afara imperiului. Pare a fi o participare bizantină la moda *barbară*.

Datate

Datorită inexistenței unei analogii identice pentru morfologia piesei de la Târgșoru Vechi, datarea piesei poate porni de la cele două componente ale sale: inelul rectangular și placa în formă de capete de pasăre.

În ceea ce privește morfologia inelului, ne putem referi la studiul lui Mechthild Schulze-Dörrlamm, conform căruia cataramele cu inelul rectangular, asemănător celui de la Târgșoru Vechi, prezentând pe laturile scurte acel finisaj care sugerează o subțiere, sunt databile la mijlocul, dar mai ales în a doua jumătate a secolului al VI-lea (Schulze-Dörrlamm 2002: 29-30 pentru tipul A14, 79 pentru tipul B19, 80 pentru tipul B20, 149 pentru tipul D1, 155-6 pentru tipurile D2 și D3, 210 pentru tipul D29). Un singur tip de cataramă poate fi datat la sfârșitul secolului al VI-lea și în prima jumătate a secolului al VII-lea (Schulze-Dörrlamm 2002: 209 pentru tipul D28). În schimb, placa, cu cele două capete de păsări, este asemănătoare pieselor din grupa a doua.

În inventarul recent publicatului mormânt 215 de la Csákberény-Orondpuszta, aplica apare alături de o cataramă de tip Syracuse (László 2015: 66, Taf. 18/215.2 și Taf. 72/215.3; I. Gavrituhin amintește piesa în Gavrituhin și Totev 2010: 428). Aceste cataramă de tip Syracuse (Schulze-Dörrlamm D12) se datează de la sfârșitul sec. VI și în special în prima jumătate a secolului al VII-lea (Schulze-Dörrlamm 2002: 179).

Despre piesa de la *Ibida*, A. Opaïț spune că este printre obiectele recuperate de la localnici (Opaïț 1991: 41), astfel că nu există o relație directă între piesă și monedele descoperite în respectivul sit. Însă, lipsa contextului de descoperire pentru piesele de la Aleksandria și Cherson, face ca piesei de la *Ibida* să i se dea o importanță în ceea ce privește aspectul cronologiei. Astfel, dacă A. Opaïț nu datează piesa în nici un fel, I. Gavrituhin consideră, pe baza faptului că ultimele monede de la *Ibida* nu depășesc anul 614-615, că piesa putea fi purtată înainte de epoca lui Heraklius, deci la sfârșitul secolului al VI-lea și în prima jumătate a sec. VII. Posibila încadrare cronologică a piesei de la *Ibida*-Slava Rusă este greșit formulată într-un articol mai recent, unde se are în vedere o datare în a doua jumătate a secolului al VI-lea pe baza asocierii cu alte obiecte și monede (Daskalov 2012: 95), ori tocmai această asociere lipsește, piesa provenind din 'colecțiile' localnicilor, putând apărea în zonă ulterior abandonării orașului antic (vezi cazul cataramă de tip Pápa de la *Halmyris* – Murighiol, descoperită în stratul de pământ aflat peste zidul demantelat – Madgearu 2003: 169)

În ceea ce privește piesele din prima grupă, o parte dintre aplicile de acest tip fac parte din inventarul unor morminte, fapt ce ajută la datare. Astfel, mormintele de la Bocsa și Kunbábony sunt databile în prima jumătate a sec. al VII-lea (Bálint 1992: 346, 348; Garam 1993: 57; tot pentru o datare în prima jumătate a sec. VII, Bálint 1989: 26). Pentru o datare în a doua jumătate a secolului ar pleda mormântul cu catacombă M. 117 din necropola de la Mocraja Balka, mormânt ce conține o monedă de la Heraklius emisă în anii 613/641 (Afanas'ev și Runich 2001: 162-3, ris.134/16). Mai recent, încercând să clarifice datarea tezaurelor de pe Nipru, I. Gavritukhin consideră că aplicile cu cap de păsări se datează în special în a doua jumătate a sec. al VII-lea, fără a exclude și o datare în sfertul II al secolului (Gavritukhin și Oblomsky 1996: 94). Cea mai timpurie piesă pare a fi aplica descoperită în provincial Gırlan care s-ar data la sfârșitul secolului al VI-lea și în prima jumătate a secolului al VII-lea (Werner 1986: 57). Asemănător, pe baza cronologiei propuse recent pentru fibulele de tip Nipru (varianta I), dar nu numai (Szmonievski 2008: 286), aplica de la Koziivka este databilă începând cu sfârșitul secolului al VI-lea și în prima jumătate a secolului al VII-lea.

Astfel, posibilitatea datării piesei de la Târgșoru Vechi în prima jumătate a secolului al VII-lea este destul de bine conturată, existând premisele, având în vedere caracteristicile inelului și analogia cu piesa de la Csákberény-Orondpuszta, ca o datare începând cu sfârșitul secolului al VI-lea, să nu fie exclusă.

Costum

Piese precum cele descoperite la Kunbábony sau Bocsa sau au câte patru 'piciorușe' pentru fixarea pe curea, spre deosebire de piesa de la Gırlan, care are doar o 'urechiușă' de prindere, fapt ce

era privit de J. Werner ca un argument pentru existența a două moduri de fixare pe curea: unul urmând obiceiul 'barbar' și unul potrivit obiceiului bizantino-sasanid (Werner 1986: 56).

Această aplică pare să facă parte din echipamentul unui războinic, cel puțin în spațiul panonic, unde la Bocsá și la Kunbábony apare în morminte care conțin arme. În schimb, în arealul caucazian, la Mokranja Balka, în respectivul mormânt nu sunt întâlnite arme (în necropolă sunt și morminte cu arme, dar nici unul cu acest tip de aplică), apărând piese ce pot fi atribuite unui port feminin.

Pentru piesele din grupa *Ibida*, M. Dascalov considera că este neclar dacă poziția aplicilor era cu 'capetele de păsări' în sus sau în jos. Credem, totuși, că prezența elementelor de fixare pe placa dreptunghiulară sugerează prinderea acestora de o curea cu 'capetele de pasăre' în jos, acestea servind ca element de susținerea a unei alte curele.

Asemănător, considerăm că prezența inelului și lipsa oricărui element de fixare, sunt argumente că în cazul piesei de la Târgșoru Vechi poziția acesteia în cadrul costumului era cu inelul în sus și 'capetele de pasare' în jos, pe post de agățători.

Oricum ar fi, aplica noastră era un element de legătură între o curea și o altă piesă/curea, dintr-un sistem de atârnare a elementelor secundare ale unei centuri compuse. Ea nu era fixată ca în cazul sugerat pentru piesele cu elemente de prindere pe curea, ci atârna de o curelușă, fiind un element de racord între o curea și o alta.

Ca propunere de reconstituire a modului cum puteau fi folosite aplicile discutate, sugerăm trei posibilități:

1. pentru grupa 1 de piese pot fi luate în considerare două variante în funcție de poziția elementelor de fixare pe curea: a. element(e) prezente doar pe placa cu capete de pasăre (e.g. Gislam); b. elemente prezente inclusiv pe inel (variantă presupusă și de Gy. László – Werner 1986: 53);
2. pentru grupa 2 de piese se poate discuta despre fixarea, de data asta la verticală, a plăcii rectangulare de un capăt de curea, în timp ce capetele de pasăre au rolul de a susține/agăța, diferite alte obiecte;
3. pentru piesa de la Târgșoru Vechi ne putem imagina o folosire tot pe verticală, de data asta fără elemente de prindere.

Ce anume putea atârna de o astfel de curea secundară? Un răspuns vine din interpretarea descoperirii de la Kunbábony (Tóth și Horváth 1992: 34), unde aplica este pusă în legătură cu prinderea pumnalului.

Semnificație socială

Citând câteva informații preluate din izvoarele antice bizantine, cercetători precum F. Daim, M. Schmauder sau A.V. Komar consideră că elementele de centură și materialele din care erau realizate aveau o puternică semnificație socială, subliniind rangul purtătorilor (Schmauder 2000: 42-4; Komar 2005: 160; Daim 2010: 62). Pornind de la această observație, la care a adăugat informații asemănătoare provenite din mediu türccic sau chinez, A.V. Komar consideră ca piesele de centură din secolele VI-VII p.Chr. pot fi cheia pentru a înțelege sistemul de organizare ierarhică a societății (Komar 2005: 162, 184), în timp ce F. Daim se întreba dacă centurile compuse nu simbolizează anumite reguli sociale stricte asemănătoare celor din China și Japonia începutului de Ev Mediu (Daim 2010: 61).

Centurile compuse pot fi un indiciu referitor la un aspect al sistemului social al epocii (Daim 2010: 61), iar una dintre componentele acestor centuri este și piesa pe care o discutăm: aplica cu capete de păsări.

Acest tip de aplică pare să facă parte din inventarul unor morminte bogate. Cele de la Bocsá și Kunbábony excelează prin piesele sale. Aplicile de aici sunt realizate din aur și nu din bronz, cum este exemplarul de la Târgșoru Vechi, în timp ce o piesă asemănătoare apare în tezaurul descoperit la Koziivka (Prichodniuk 2001: 47, ris. 55/5). Piesa de la Mokraja Balka, deși este realizată din bronz, la fel ca piesa de la Târgșoru Vechi, face parte dintr-un mormânt ce conține mai multe piese realizate din aur și argint, întărind ideea apartenenței acestui tip de aplică la un costum fastuos.

Pe de altă parte, aplicile din grupa a doua, realizate numai din bronz, la fel ca piesa de la Târgșoru Vechi, nu par să aparțină unor contexte remarcabile din punctul de vedere al metalului din care au fost realizate piesele. Din păcate, din acest punct de vedere, al contextului, putem cita doar cazul de la Csákberény-Orondpuszta, celelalte piese provenind din descoperiri întâmplătoare din perimetrul unor fortificații bizantine.

Drept urmare, care ar fi posibila semnificație a piesei de la Târgșoru Vechi? Indicator de rang, al unei ocupații sau doar apartenența la o modă? Un răspuns este destul de dificil de dat în lipsa unui context sau a altor piese asociate. Totuși, neglijența finisării și metalul din care a fost realizată

piesa, credem că sunt argumente în defavoarea unei posibile discuții referitoare la rang, morfologia ei sugerând o participare a personajului care o purta la moda vremii. Dacă aplica de la Târgșoru Vechi era destinată a face parte din sistemul de prindere a pumnalului și prin urmare, din echipamentul unui războinic, este o discuție care nu poate avea loc doar pe baza datelor existente.

Cine?

O ultimă discuție este cea referitoare la cine putea purta această piesă sau, altfel spus, era ea parte a unui costum masculin sau al unuia feminin?

Datele pe care le avem arată că, dacă mormintele cu centuri și arme de la Bocsá sau Kunbábony pot fi atribuite unor bărbați, cel de la Mokranja Balka pare să fie mai degrabă al unei femei, din inventarul său făcând parte doi cercei (descoperiți de o parte și de alta a craniului), alături de alte piese (cataramă, două limbi de curea, aplică de centură, perie? cu mânere din bronz...).

La fel de dificile sunt și indiciile sugerate de tezaurele care conțin astfel de aplici din grupa 1: dacă tezaurul recuperat din nordul Siriei conține doar elemente ale unei centuri compuse, tezaurul descoperit la Koziivka conține atât piese de centură, cât și elemente ale unui port feminin precum cerceii sau pandantive.

Reprezentările din arta bizantină sau sasanidă ar fi sugestii pentru un port masculin (Ambroz 1986; Schmauder 2000), lipsind imaginii cu femei purtând centuri compuse, dar, este posibil ca în anumite condiții sau în anumite regiuni, regulile să fie altele și elemente considerate masculine să apară în costumul feminin.

Tentația este, totuși, de a atribui aplica de la Târgșoru Vechi mai degrabă portului masculin datorită legăturilor de la acea vreme dintre spațiul plasat între Carpați și Dunăre cu centrul de putere avar din Panonia, legături sugerate și de aplicile cu 'scut dublu' sau cu 'mască umană' descoperite la Budureasca, destul de aproape de Târgșoru Vechi.

Concluzii

Teritoriul dintre Carpați și Dunăre este unul al așezărilor și al descoperirilor singulare, fără context arheologic, lipsa necropolelor ajutând la creionarea acestui peisaj aparent sărac. Totuși, lucrurile nu stau chiar așa și prin contribuția de față am încercat popularea spațiului cu încă o piesă sau, altfel spus, cu noi informații, descifrate sau încă nu, despre locuirea din secolul al VII-lea.

Aplica de la Târgșoru Vechi este parte a unei centuri compuse, specifice timpului respectiv, care, alături de aplicile de la Budureasca sau limbile de curea și cataramele de la Sărata Monteoru, contribuie la întregirea raportului dintre acest spațiu și cel al centrului de putere avar.

Personajul care folosea aplica de la Târgșoru Vechi pentru prinderea unor accesorii ale centurii sale, participa la acest joc social etalat prin elementele costumului, revendicându-și, poate, apartenența la moda avară a primei jumătăți a secolului al VII-lea.

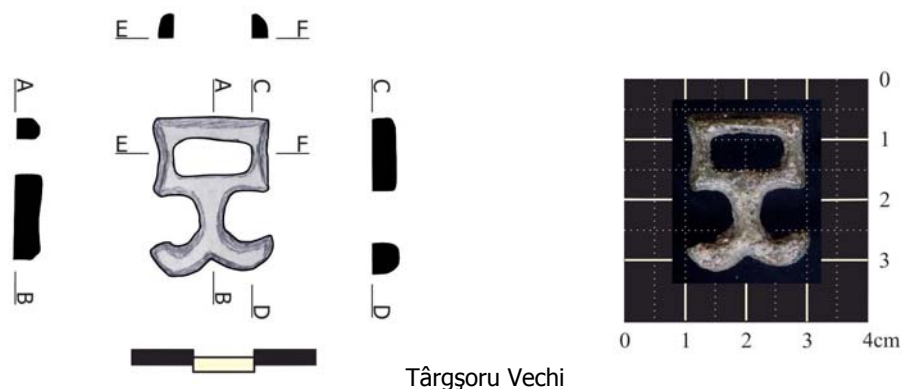
Note

¹. Mulțumesc domnilor Radu Harhoiu și Igor Gavrituchin pentru toate discuțiile și sugestiile referitoare la această piesă.

Bibliografie

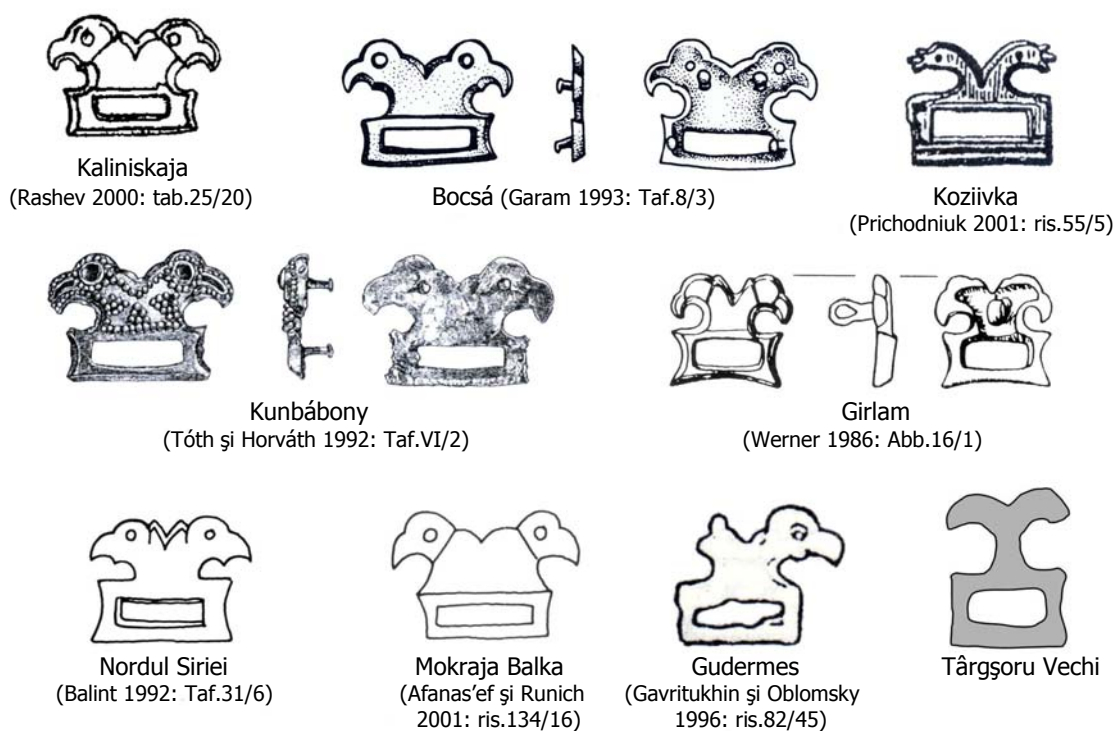
- Afanas'ef, G.E. și Runich, A.P. (2001) *Mokraya Balka. Vypysk 1: Dnevnik raskopok*, Moscow: Nauchyj Mir.
- Ambroz, A.K. (1986) 'Kinzhalj VI-VII vv. s dvumya vystupami na nojnah', *Sovetskaya arheologiya* 4: 53-73.
- Bálint, Cs. (1989) *Die Archäologie der Steppe. Steppenvölker zwischen Volga und Donau vom 6. bis zum 10. Jahrhundert*, Wien-Köln: Hrsg. F. Daim.
- (1992) *Kontakte zwischen Iran, Byzanz und der Steppe. Das Grab von Üç Tepe (Sow. Azerbajdzan) und der beschlagverzierten Gürtel im 6. und 7. Jahrhundert*, *Awarenforschungen I*, pp. 309-496, Wien: Hrsg. F. Daim.
- (2010) 'Avar Goldsmiths' Work from the Perspective of Cultural History', în C. Entwistle și N. Adams (ed.) *Intelligible Beauty. Recent Research on Byzantine Jewellery*, pp. 146-60, London: British Museum Research Publication.

- Daim, F. (2010) 'Byzantine Belt Ornaments of the 7th and 8th Centuries in Avar Contexts', în C. Entwistle și N. Adams (ed.) *Intelligible Beauty. Recent Research on Byzantine Jewellery*, pp. 61-71, London: British Museum Research Publication.
- Daskalov, M. (2012) *Kolani i kolanni ukrasi ot VI-VII vek (ot dnesna Balgarija i sasednite zemi)*, Sofia: Craft House Bulgaria.
- Garam, E. (1993) *Katalog der awarenzeitlichen Goldgegenstände und der Fundstücke aus den Fürstengräbern im Ungarischen Nationalmuseum*, Budapest: Catalogi Musei Nationalis Hungarici, Seria Archeologica 1.
- (2001) 'Funde byzantinischer Herkunft in der Awarenzeit vom Ende des 6 bis zum Ende des 7 Jahrhunderts', *Monumenta Avarorum Archaeologica* 5, Budapest.
- Gavritukhin, I.O. și Oblomsky, A.M. (1996) *Gaponovskij klad i ego kulturno-istoricheskiy kontekst, Rannelslavjanskij mir arheologiya slavyan i ih sosedej vypysk 3*, Moskva: Novye stroitelnye tehnologii.
- Gavrituhin, I.O. și Totev, B. (2010) 'O dvuh nakladah geraldicheskogo kruga iz Dobrichskogo muzeya', în L. Getov (ed.) *Stephanos archaeologicos In honorem professoris Stepchae Angelova*, Studia Archaeologica Universitatis Serdicensis, Suppl. V, pp. 423-30, Sofia: Faber.
- Komar, A.V. (2005) 'Rangovaya semantika nabornyh pojasov kochevnikov Vostochnoj Evropy VII - nach. VIII v.', *Sugdejskij sbornik* II: 160-88.
- László, G. (2015) 'Das awarenzeitliche Gräberfeld in Csákberény-Orondpuszta', în É. Garam și T. Vida (ed.) *Monumenta Avarorum Archaeologica* 11, Budapest: Magyar nemzeti múzeum Magyar Tudományos Akadémia Régészeti Intézete.
- Madgearu, A. (2003) *A buckle of papa type found in the early byzantine fortress Halmriz (Murighiol, Tulcea County)*, Peuce, Serie Nouă II (XV): 169-76.
- Opaiț, A. (1991) 'O săpătură de salvare în orașul antic Libida', *Studii și Cercetări de Istorie Veche și Arheologie* 42(1-2): 21-56.
- Prykhodniuk, O.M. (2001) *Stepovenaselennia Ukrainy ta skhidnislov'iany (druhapolovina I tys. n.e.)*, Kiev-Cernăuți.
- Rashev, R.S. (2000) *Prabalgarije prez V-VII vek*, Veliko Turnovo: Faber.
- Schmauder, M. (2000) 'Vielteilige Gürtelgarnituren des 6.-7. Jahrhunderts', în F. Daim (ed.) *Die Awaren am Rand der byzantinischen Welt. Studien zu Diplomatie, Handel und Technologietransfer im Frühmittelalter*, Monographien zur Frühgeschichte und Mittelalterarchäologie 7, pp. 15-44, Innsbruck: Wagner.
- Schulze-Dörrlamm, M. (2002) *Byzantinische Gürtelschnallen und Gürtelbeschläge im Römisch-Germanischen Zentralmuseum. Teil 1, Die Schnallen ohne Beschläg, mit Laschenbeschläg und mit festem Beschläg des 5. bis 7. Jahrhunderts*, Bonn: Rudolf Habelt.
- Szmoniewski, B.Sz. (2008) 'Two Worlds, One Hoard: What Do Metal Finds From The Forest-steppe Belt Speak About?', în F. Curta (ed.) *Other Europe in the Middle Ages: Avars, Bulgars, Khazars and Cumans*, East Central and Eastern Europe in the Middle Ages, 450-1450, volume 2, pp. 263-96, Leiden, Boston: Brill.
- Tóth, E.H. și Horváth, A. (1992) *Kunbábony: Das Grab eines Awarenhagans*, Kecskemét: Museumsdirektion der Selbstverwaltung des Komitats Bács-Kiskun.
- Werner, J (1986) *Der Schatzfund von Vrap in Albanien: Beiträge zur Archäologie der Awarenzeit im Mittleren Donauraum*, Studien zur Archäologie der Awaren, Wein: Verlag der Österreichischen Akademie der Wissenschaften.

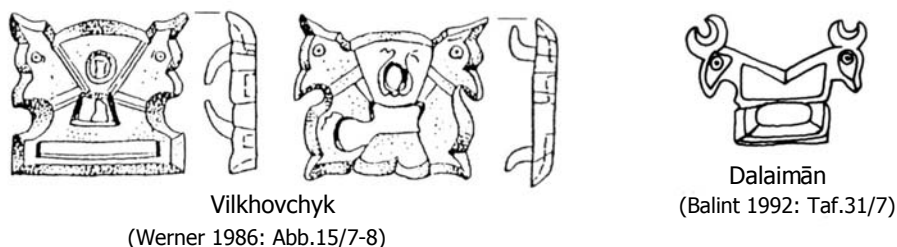


Târgșoru Vechi

1



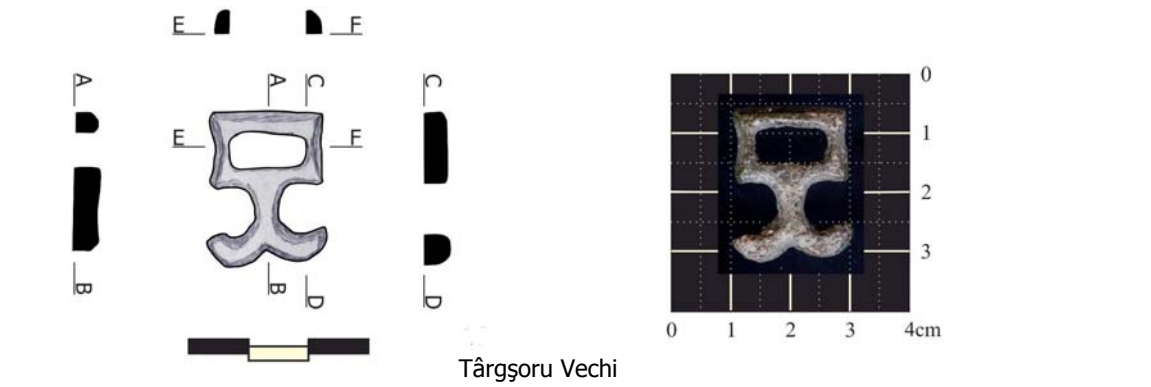
2



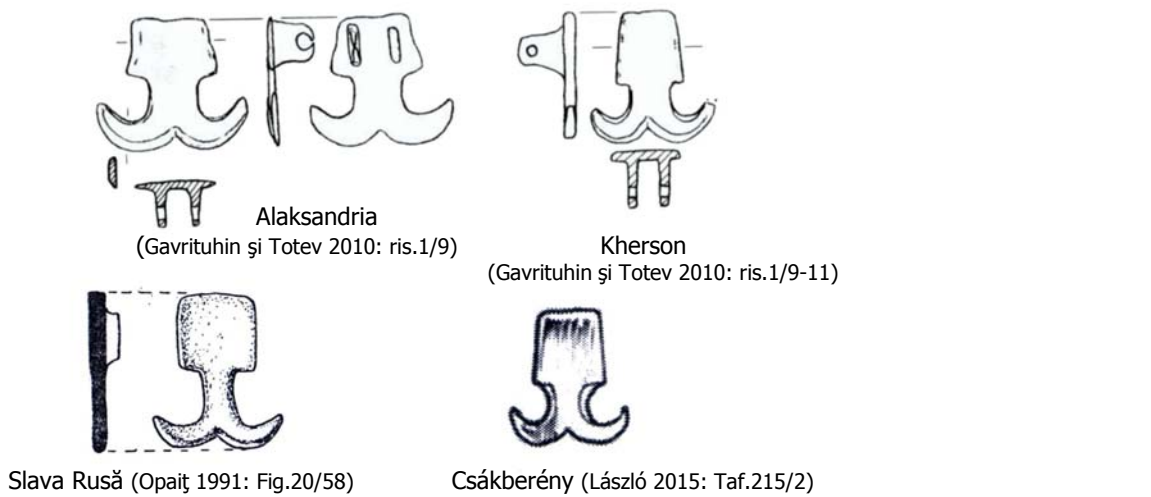
3

Plansa I. 1: aplica de la Târgșoru Vechi (desen și poză); 2: aplici cu inel și capete de păsări; 3: aplici cu inel și capete de animale.

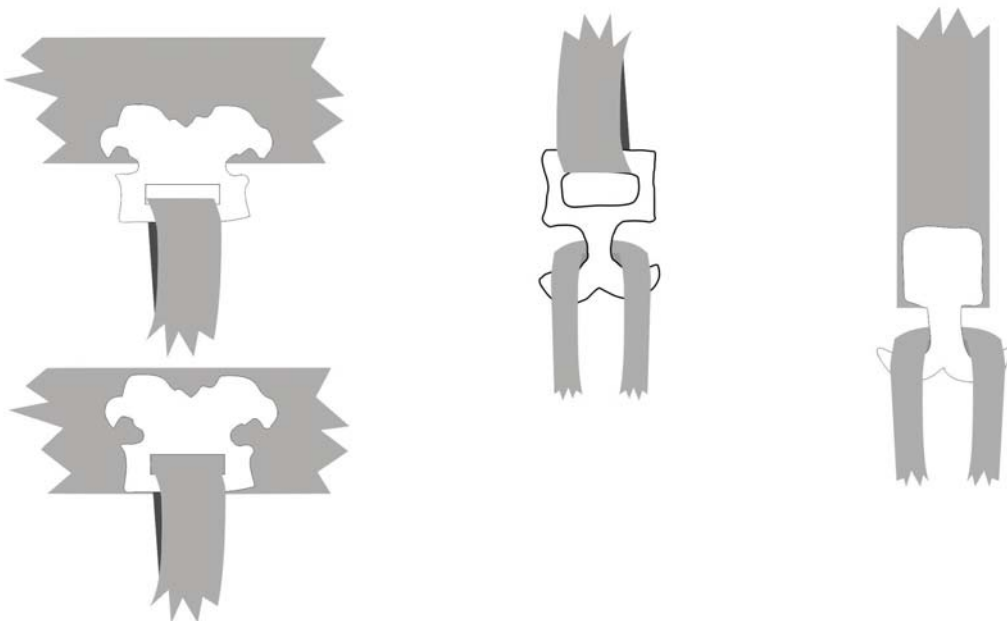
1: appliqué from Târgșoru Vechi (drawing and picture); 2: appliques with ring and bird heads; 3: appliques with ring and animal heads.



1



2



3

Plansa II 1: aplica de la Târgșoru Vechi (desen și poză); 2: aplici cu placă rectangulară și capete de păsări; 3: propuneri de reconstituiri a funcționalității aplicilor cu capete de păsări.

1: appliqué from Târgșoru Vechi (drawing and picture); 2: appliqué with a rectangular plate and bird heads; 3: reconstruction proposals for functionality of the appliques with bird heads.



Plansa III. 1: cartarea aplicilor cu inel și capete de păsări; 2: cartarea aplicilor cu placă și capete de păsări (a), cu inel și capete de animal (b).

1: distribution map of the appliqués with ring and bird heads; 2: distribution map of the appliqués with a rectangular plate and bird heads (a) and ring and animal heads (b).