

NOTĂ ASUPRA A DOUĂ PIESE DESCOPERITE ÎN AȘEZAREA GUMELNIȚEANĂ ALEXANDRIA 'GORGAN', JUD. TELEORMAN

Andreea BÎRZU *

Abstract: *This article presents two very special artefacts that were fortuitously discovered at Alexandria 'Gorgan' Eneolithic settlement dating to the Gumelnița culture: an anthropomorphic bone figurine and a zoomorphic clay vessel.*

Rezumat: *În această notă sunt prezentate două artefacte cu totul deosebite, o figurină antropomorfă plată din os și un vas zoomorf din lut, care au fost descoperite întâmplător la Alexandria 'Gorgan'.*

Keywords: *eneolithic; Gumelnița culture; anthropomorphic bone figurine; zoomorphic clay vessel.*

Cuvinte cheie: *Eneolitic; cultura Gumelnița; figurină antropomorfă din os; vas zoomorf.*

Așezarea gumelnițeană de tip *tell* de la 'Gorgan' este situată pe malul stâng al râului Vedea, la nord de orașul Alexandria, județul Teleorman. *Tell*-ul a fost semnalat încă din secolul al XIX-lea de către Cezar Bolliac (Bolliac 1956). Așezarea eneolitică are un caracter deosebit prin poziționare, fiind plasată pe o prelungire a terasei, în lunca râului Vedea. Legătura cu terasa a fost distrusă prin amenajarea unui drum, cu această ocazie fiind afectată și o parte a sitului (Plansa I). Așezarea a fost cercetată în anul 2002 în cadrul proiectului româno-britanic 'Southern Romania Archaeological Project'¹. A fost realizat un profil longitudinal al așezării, cu o lungime de 28 m, orientat nord-sud. Nivelul cultural are o grosime de circa 5,50 m și cuprinde șapte niveluri de locuire semnalate prin resturile unor locuințe aparținând fazelor Gumelnița A2 și B1 (Andreescu *et al.* 2003: 37-39).

Cele două artefacte ce fac subiectul acestei note sunt descoperiri întâmplătoare². Astfel, primul dintre ele, o figurină antropomorfă de os, a fost găsit de elevi de la Școala Gimnazială nr. 7 din Alexandria, la mijlocul anilor '90 și predat profesorului de istorie de la acea vreme. Piesa s-a aflat pentru o perioadă de timp în cadrul expoziției școlare, ulterior intrând în patrimoniul Muzeului Județean Teleorman.

Al doilea obiect, un vas zoomorf miniatural de lut, a fost descoperit de către un localnic, în primăvara anului 2015, desprins din profilul amintit mai sus, fie sub acțiunea unor factori de mediu (ploaie, vânt), fie sub acțiunea unor dăunători (rozătoare, păsări) și a fost predat la muzeu³.

Figurina este realizată dintr-o plachetă decupată dintr-un os lung (probabil tibie sau femur de vită) (Plansa II). Dimensiuni: înălțime = 12 cm, lățime maximă = 3,8 cm (nr. inventar 29337). Figurina, îngrijit lucrată, atât în ceea ce privește decuparea, cât și șlefuirea este în stare fragmentară, partea dreaptă a acesteia fiind deteriorată recent pe toată lungimea. Pe una dintre părți prezintă o depunere de culoare brun-maronie.

Capul are o formă relativ romboidală cu colțurile rotunjite. Pe o față, în partea stângă se observă o perforație laterală, ruptă parțial. O altă perforație ruptă este plasată în partea dreaptă sus a capului (fiind rupte nu este clar dacă cele două perforații au fost finalizate). În literatura de specialitate, este bine cunoscut faptul că cele mai multe dintre statuetele plate din os descoperite până în acest moment au câte trei perforații laterale de o parte și de cealaltă a capului. Ca exemple, sunt statuetele descoperite la Sultana (Andreescu 2002: Pl. 43/3), Căscioarele (Andreescu 2002: Pl. 42/4), Glina (Andreescu 2002: Pl. 42/1).

Pe partea opusă, în partea dreaptă sus se află două puncte adâncite, posibil un început de perforație. Unul din puncte este prea aproape de margine pentru a fi realizată perforația, iar celălalt, plasat mai sus, ar putea reprezenta un ochi. Nu are alte detalii faciale. Capul este separat de trunchi de un gât scurt și gros.

Trunchiul este scurt comparativ cu partea inferioară. În partea stângă are o prelungire laterală cu capătul rotunjit, străpuns de o perforație (partea dreaptă a trunchiului este ruptă recent). Cercetătorii sunt de părere că aceste prelungiri laterale perforate ar reprezenta simbolic brațele așezate pe pântece (Andreescu 2002: 63). Talia este îngustă, marcată de două crestături care despart

* Muzeul Național de Istorie a României, Calea Victoriei, nr. 12, sect. 3, 030026, București, România; birzuandreea@yahoo.com

trunchiul de partea inferioară de formă relativ trapezoidală cu laturile arcuite și colțurile ușor rotunjite. Picioarele nu sunt diferențiate.

Pe fața bombată a figurinei, în zona de mijloc a părții inferioare, se află un punct adâncit, fapt mai puțin obișnuit. Nu este clar ce reprezintă, ombilicul este de obicei plasat deasupra părții inferioare, pe trunchi. Poate s-a intenționat decorarea cu șiruri de puncte adâncite (dar acesta este prea mare pentru punctele cu care sunt de obicei decorate picioarele figurinelor).

În afară de perforațiile și de punctele adâncite menționate artefactul nu prezintă nici un alt element anatomic sau de decor. Accentuarea taliei și tratarea plastică a șoldurilor ne determină să credem că ne aflăm în fața unei reprezentări feminine.

Din punct de vedere tipologic piesa se încadrează în categoria figurinelor plate din os, specifice civilizației Gumelnița-Kodjadermen-Karanovo VI (Andreescu 2002: 55).

Artefactul este foarte bine decupat și șlefuit dar prezintă o serie de detalii precum perforațiile începute și neterminate, absența elementelor faciale, anatomice și de decor, care ne determină să luăm în calcul ipoteza că avem de-a face cu o figurină abandonată în cursul prelucrării, mai precis al decorării. Se pare că cel care a făcut această operație nu avea suficientă experiență ceea ce a dus la deteriorarea capului piesei și probabil la abandonarea ei. Au fost descoperite și alte figurine abandonate în cursul prelucrării datorită deteriorării unor părți, cum sunt cele de la Măriuța și Căscioarele (Andreescu 2002: Pl. 44/4, 6).

Lipsa contextului arheologic clar al descoperirii face imposibilă încadrarea piesei într-una din cele trei faze ale civilizației Gumelnița și, în mod evident, datarea precisă a acesteia, cu atât mai mult cu cât din punct de vedere stilistic reprezentările specifice fazei A2 și fazei B1 sunt asemănătoare.

Figurina antropomorfă descoperită la Alexandria 'Gorgan' face parte dintr-o categorie numeroasă de artefacte din os pentru care s-au propus anumite semnificații în literatura de specialitate. Astfel, figurinele plate au fost interpretate ca amulete, fiind purtate de fete în legătură cu un cult al fertilității (Comșa 1995: 124). M. Gimbutas le asimilează unor divinități ale morții și regenerării (Gimbutas 1991: 243-4). R.R. Andreescu realizează o interpretare mai nuanțată, considerând că figurinele plate din os pot fi transpunerea în os a figurinelor de lut cu brațele așezate pe pântec.

În acest fel, este posibil ca semnificația figurinelor plate din os să se confunde cu cea a figurinelor antropomorfe din lut, deci puse în legătură cu un cult al fecundității și fertilității, cu o anumită semnificație dublată de cea simbolică a materialului din care sunt lucrate (Andreescu 2002: 66).

Cel de-al doilea artefact asupra căruia ne vom îndrepta atenția în nota de față este un vas zoomorf miniatural, modelat din lut, în stare fragmentară (Planșa III). Pasta din care a fost realizată piesa este omogenă, semifină, conținând ca degresant granule de nisip. Arderea este neuniformă. Astfel, vasul prezintă la exterior, în special în zona gâtului, pe membrul anterior drept și pe spate, nuanțe de roșu-cărămiziu, posibile urme ale unei arderi secundare, combinate cu pete gri. În interior artefactul are nuanțe brun-cenușii. Dimensiuni: lungime = 12 cm, lățime = 5,2 cm, înălțime (zona gât) = 5 cm (nr. inventar 29338).

Artefactul, gol la interior, înfățișează într-o manieră plastică, realistă, un patruped fără cap. Animalul este surprins într-o poziție relaxată, așezat pe partea stângă. Partea inferioară este aplatizată, oferind stabilitate piesei. Starea de fragmentare a vasului nu ne permite identificarea speciei de animal. Din membrele din față s-a păstrat doar o mică porțiune din cel drept. Deși parțial conservate, rupte din vechime, acestea par să fi fost modelate întinse în față. Trunchiul este ușor arcuit. Partea posterioară a fost ruptă din vechime.

Partea superioară este figurată sub forma unui gât rotund, scurt și gros, orientat în sus, deteriorat. Vasul ar fi putut avea un cap mobil reprezentat de un capac modelat în formă de cap de animal. Capace de acest tip au fost descoperite în aria de răspândire a civilizației Gumelnița-Kodjadermen-Karanovo VI la Vidra (Dumitrescu 1974: fig. 281), Gumelnița (Dumitrescu 1974: fig. 284), Goljamo Delcevo (Todorova 1979: fig. 77 b).

Pe corpul piesei se observă o serie de linii incizate de dimensiuni și forme diferite, dispuse în mai multe sensuri. Pe spate, în zona gâtului și a jumătății posterioare a trunchiului acestea sunt trasate orizontal, paralel și sunt mai mult sau mai puțin arcuite. În schimb, inciziile curg paralel și ușor înclinate dinspre abdomen spre partea superioară a membrelor anterioare.

Având în vedere orientarea și forma liniilor incizate, tindem să credem că acestea aveau rolul de a reda în mod sugestiv fie părul, blana animalului, fie cutele de grăsime, cutele pe care pielea le formează în mod natural atunci când animalul este așezat pe o parte. Nu excludem faptul ca aceste incizii să fi avut și o funcție estetică, decorativă.

Pe spate, în centru, este figurat un cerc înscris într-o bandă ale cărei laturi par să formeze un romb. Reprezentarea nu este singulară, astfel de simboluri se întâlnesc, de exemplu, pe vasul antropomorf 'Zeița de la Vidra' (Dumitrescu 1974: 236, fig. 256), dar și pe alte vase gumelnițene de lut. În privința semnificației, în literatura de specialitate se precizează faptul că acest timp de elemente au nu numai un rol decorativ, ci și unul legat de practicile de cult ale fecundității și fertilității (Dumitrescu 1974: 236).

Fiind rezultatul unei descoperiri întâmplătoare, nu putem încadra cu precizie acest artefact într-o anumită fază a culturii Gumelnița.

Vasul este foarte interesant, fiind cu totul neobișnuit ca mod de reprezentare. Deși cuprinde o mare parte dintre caracteristicile plasticii zoomorfe specifice majorității culturilor neo-eneolitice din Europa de Sud-Est, precum materialul și tehnica de prelucrare, elementele decorative și maniera de tratare a suprafeței, el nu se încadrează strict în canoanele plasticii zoomorfe balcano-danubiene datorită poziției în care este figurat animalul.

O piesă asemănătoare, un recipient modelat sub forma unui taur în poziție așezată, a fost descoperit în așezarea eneolitică de la Gumelnița (Marinescu-Bîlcu 2000: 251-2). În articolul dedicat acestei piese, S. Marinescu-Bîlcu demonstrează că artefactul despre care până atunci se susținuse că se încadrează în categoria *rhytonului*, este de fapt un vas zoomorf cu totul special (Marinescu-Bîlcu 2000: 252). În urma analizei, am ajuns la aceeași concluzie în ceea ce privește vasul ce face obiectul notei noastre.

În afară de cele două vase zoomorfe menționate mai sus nu s-au mai descoperit până în acest moment altele asemănătoare în aria culturii Gumelnița de la nord de Dunăre. În schimb, cele două piese au analogii în mediul Karanovo VI de la sud de Dunăre. Aici au fost descoperite o serie de reprezentări zoomorfe care înfățișează animale în poziție de repaus. Ca mărturie în acest sens sunt vasul care redă o felină așezată pe partea stângă, cu picioarele anterioare întinse în față și cu cele posterioare dispuse unul peste altul, ușor arcuite, provenit din *tel-*ul de la Ploska (Marinescu-Bîlcu 2000: 252, fig. 7.1) și cel modelat în formă de câine, tot în poziție de repaus, cu capul mobil, atestat la Goljamo Delcevo (Marinescu-Bîlcu 2000: 252, fig. 7.2).

În legătură cu semnificația vasului zoomorf pe care l-am analizat nu se pot spune multe lucruri în acest moment deoarece numărul descoperirilor de acest tip este foarte mic. Însă, integrat în categoria mai mare a plasticii zoomorfe gumelnițene, categorie căreia literatura de specialitate i-a acordat o anumită semnificație, strâns legată de viața spirituală a comunității eneolitice, de unele practici magico-religioase, specifice unui cult al fecundității și fertilității sau al vânătorii (Dumitrescu 1974), putem să considerăm acest artefact ca fiind un obiect de cult, probabil a cultului forței virile, cultul taurului fiind bine cunoscut și documentat în mediul gumelnițean (Marinescu-Bîlcu 2000: 253). Pe de altă parte, studiul reprezentărilor zoomorfe poate contribui la o mai bună cunoaștere a unor aspecte referitoare la creșterea animalelor, la modul de viață al comunităților preistorice (Bobîna și Gligor 2017).

Deși sunt fragmentare, cele două piese care ne-au reținut atenția dovedesc încă o dată originalitatea și complexitatea vieții spirituale a civilizației gumelnițene.

Note

¹. 'Southern Romania Archaeological Project' a fost un proiect complex de cercetări arheologice pe Valea Teleormanului realizat de către Universitatea din Cardiff în parteneriat cu Muzeul Național de Istorie a României și cu Muzeul Județean Teleorman.

². Obiectele ne-au fost puse la dispoziție, cu amabilitate, spre studiu de către Dr. Pavel Mirea, manager al Muzeului Județean Teleorman, căruia dorim să-i mulțumim și pe această cale.

³. Obiectul, descoperit de Ion Iancu, a fost donat muzeului din Alexandria cu actul de donație nr. 440 din 15.05.2015.

Bibliografie

- Andreescu, R.-R. (1994) 'Căscioarele-Ostrovel. Plastica de os din nivelul B1', *Cultură și Civilizație la Dunărea de Jos XIII-XIV*: 41-48.
- (1997) 'Căscioarele-Ostrovel. Plastica antropomorfă din os din nivelul Gumelnița A2', *Cultură și Civilizație la Dunărea de Jos XV*: 219-31.
- (2002) *Plastica antropomorfă gumelnițeană. Analiză primară*, Monografii III, București: Muzeul Național de Istorie a României.
- (2007) 'Valea Teleormanului. Considerații asupra plasticii antropomorfe', *Studii de Preistorie* 4: 53-65.
- Andreescu R.-R., Haită, C., Bălășescu, A., Radu, V., Mirea, P., Apope, Șt., Zaharia, P., Lazăr, C., Moldoveanu, K., Bailey, D., Mills, S., Thiessen, L. și Stone, N. (2003) 'Alexandria, jud. Teleorman, punct: Gorgan, Ved 003', în M.V. Angelescu, C. Borș, F. Vasilescu, C. Bem, B. Tănăsescu, F. Udrea și T. Vasilescu (ed.) *Cronica cercetărilor arheologice din România, Campania 2002, a XXXVII-a Sesiune națională de rapoarte arheologice, Covasna, 2-6 iunie 2003*, pp. 37-39, București: CIMEC.
- Bobîna, A. și Gligor, M. (2017) 'Plastic Art from the Neolithic and Eneolithic settlement at Alba Iulia-Lumea Nouă (Alba County). Zoomorphic clay representations' în S. Forțiu (ed.) *Arheoinvest. Interdisciplinaritate în Arheologie și Istorie. In Honorem Doina Benea, Timișoara, 25 noiembrie 2017* 1, pp. 131-49, Szeged: JATEPress Kiadó.
- Bolliac, C. (1956) 'Excursiunea arheologică din anul 1869 (Relațiune către ministrul Cultelor și Instrucțiunii)', în O. Papadima (ed.) *Opere*, vol. II, pp. 225-57, București: Editura de Stat Pentru Literatură și Artă.
- Dumitrescu, Vl. (1974) *Arta preistorică în România*, București: Ed. Meridiane.
- Marinescu-Bîlcu, S. (2000) 'Rhyta sau vase zoomorfe?' *Buletinul Muzeului Județean 'Teohari Antonescu' Giurgiu* anul 5-6(1999-2000): 251-61.
- Mirea P. și Pătrașcu I. (2006) *Alexandria. Repere arheologice și numismatice*, Ploiești: Ed. Musica Viva.
- Raduncheva, A. (1976) *Prehistoric art in Bulgaria from the fifth to the second millennium B.C.*, BAR, Supplementary Series 13, Oxford: British Archaeological Reports.
- Todorova, H. (1979) *Eneolit Bolgarii*, Sofia: Sofia Press.



1

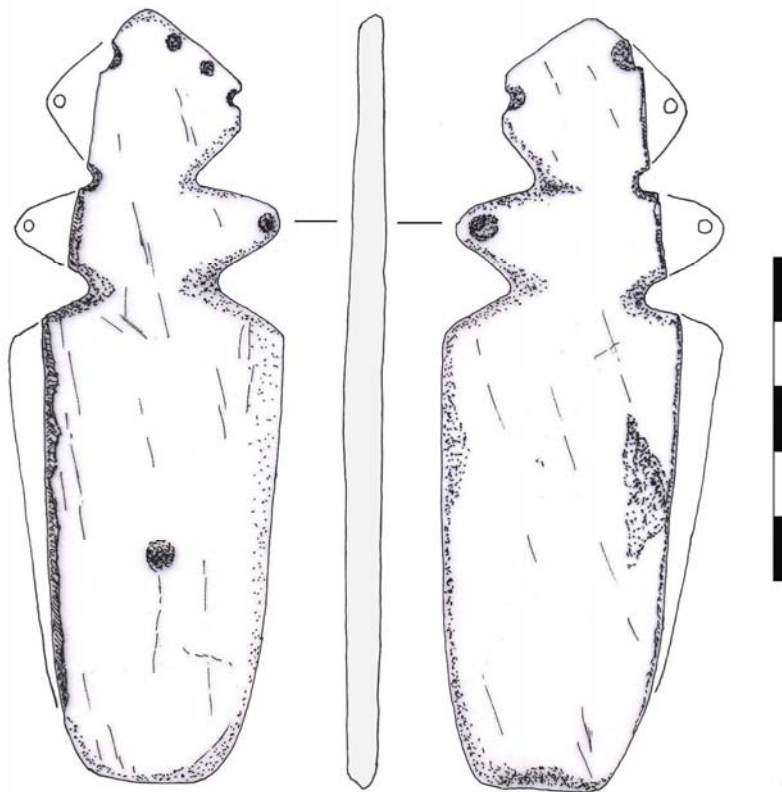


2

Planșa I. Așezarea gumelnițeană de tip *tell* de la Alexandria 'Gorgan' (după Mirea și Pătrașcu 2006: fig. 4).
The Gumelnița *tell* settlement at Alexandria 'Gorgan' (after Mirea and Pătrașcu 2006: fig. 4).



1

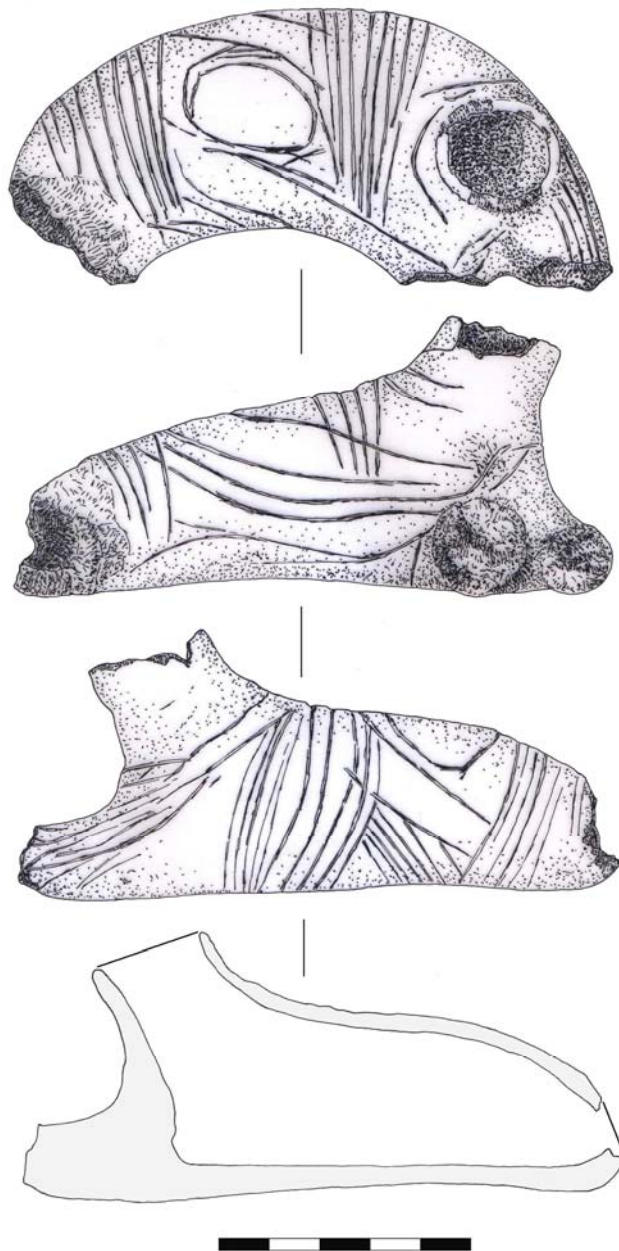


2

Planșa II. Figurina antropomorfă plată din os descoperită întâmplător la Alexandria 'Gorgan'
 Anthropomorphic bone figurine fortuitously discovered at Alexandria 'Gorgan'.



1



2

Plansa III. Vas zoomorf din lut descoperit întâmplător la Alexandria 'Gorgan'.
Zoomorphic clay vessel fortuitously discovered at Alexandria 'Gorgan'.