

MUZEUL JUDEȚEAN TELEORMAN

**BULETINUL MUZEULUI JUDEȚEAN TELEORMAN
SERIA ARHEOLOGIE**

6 - 2014





MUZEUL JUDEȚEAN TELEORMAN

BULETINUL MUZEULUI JUDEȚEAN TELEORMAN. SERIA ARHEOLOGIE 6

COLEGIUL DE REDACȚIE

Dr. Pavel Mirea, *Muzeul Județean Teleorman* - Redactor șef

Dr. Ecaterina Jânțăreanu, *Muzeul Județean Teleorman* - Secretar de redacție

Dr. Radian R. Andreescu, *Muzeul Național de Istorie a României*

Dr. Douglass W. Bailey, *San Francisco State University*

Dr. Amy Bogaard, *Oxford University*

Dr. Adina Boroneanț, *Institutul de Arheologie 'Vasile Pârvan' București*

Dr. Sabin Adrian Luca, *Universitatea 'Lucian Blaga' din Sibiu, Muzeul Național Brukenthal*

Dr. Steve Mills, *Cardiff University*

Dr. Cristian Schuster, *Institutul de Arheologie 'Vasile Pârvan' București*

Dr. Laurens Thissen, *Thissen Archaeological Ceramics Bureau, Amsterdam*

Tehnoredactare: Pavel Mirea, Pompilia Zaharia

Corectura: Mădălina Dumitru

Consultanți: Steve Mills (limba engleză), Cristi Marin (limba franceză)

Coperta: vas ceramic pictat cu grafit, descoperit la Vitănești 'Măgurice', eneolitic (Gumelnița), colecția Muzeului Județean Teleorman, desen Cătălina Dănilă, machetare Pompilia Zaharia

Colegiul de redacție nu răspunde de opiniile exprimate de către autori.

Correspondența, manuscrisele, cărțile și revistele pentru schimb se vor trimite Colegiului de redacție, pe următoarea adresă: MUZEUL JUDEȚEAN TELEORMAN, str. 1848, nr. 1, cod poștal 140033, ALEXANDRIA, jud. Teleorman, ROMANIA sau prin email: redactie_BMJT@yahoo.com; pavelcmirea@yahoo.com.

Revistă editată cu sprijinul Consiliului Județean Teleorman

©Toate drepturile asupra acestui număr sunt rezervate Muzeului Județean Teleorman

IN MEMORIAM

Dr. VASILE BORONEANȚ (1930 - 2014)

Preot IOAN SPIRU (1914 - 1995)

*Pentru contribuțiile aduse la cercetarea
arheologică în județul Teleorman*

SUMAR
CONTENTS

Monica MĂRGĂRIT, Adrian BĂLĂȘESCU, Pavel MIREA Prelucrarea oaselor de ovi-caprine în nivelul Starčevo-Criș I din așezarea de la Măgura 'Buduiasca' ('Boldul lui Moș Ivănuș')	
<i>Processing of Ovis Aries/ Capra Hircus bones from the Starčevo-Criș I level at Măgura 'Buduiasca' ('Boldul lui Moș Ivănuș') settlement</i>	7
Adrian BĂLĂȘESCU Fauna de la Măgura 'Buduiasca' (cultura Vădastra)	
<i>Neolithic fauna from Măgura 'Buduiasca' (Vădastra culture)</i>	19
Ana ILIE, Florin DUMITRU Reprezentări zoomorfe eneolitice din colecțiile Complexului Național Muzeal 'Curtea Domnească' Târgoviște	
<i>Chalcolithic zoomorphic representations from the National Museum Complex 'Royal Court' Târgoviște</i>	31
Camelia - Mirela VINTILĂ Tipuri de locuințe, materiale și tehnici de construcție neo-eneolitice în câmpia Bucureștiului	
<i>Neolithic dwelling types, building materials and dwelling techniques in the Bucharest Plain</i>	51
Cristian SCHUSTER, Cristian Eduard ȘTEFAN, Pavel MIREA Zur Endbrozezeit im Vedea - Tal	
<i>Asupra bronzului final din valea Vedei</i>	71
Pavel MIREA Cetatea de la Cervenia. O fortificație la confluența râurilor Vedea și Teleorman	
<i>The fortress of Cervenia. A fortified settlement at the confluence of the Vedea and Teleorman Rivers</i>	95
Camelia-Mirela VINTILĂ, Elena-Florentina GAVRILĂ, Theodor-Aurelian IGNAT Două locuințe din sec. VI-VII descoperite în situl București 'Dămăroaia'	
<i>Two dwellings from the VI-VII centuries at București 'Dămăroaia'</i>	105
Alin FRÎNCULEASA, Valentin DUMITRAȘCU Studiu arheozoologic al faunei din așezarea din mileniul I p.Chr. de la Belciug (jud. Prahova)	
<i>Archaeozoological study of fauna from the first millennium AD settlement at Belciug (Prahova county)</i>	127
Bogdan CIUPERCĂ Observații asupra unor topoare de luptă din colecțiile Muzeului Județean de Istorie și Arheologie Prahova	
<i>Notes on two battle axes from the Prahova County Museum of History and Archaeology collections</i>	143
Cătălina DĂNILĂ Pictura cu grafit - o abordare experimentală	
<i>Graphite paint - an experimental approach</i>	151

ZUR ENDBRONZEZEIT IM VEDEA – TAL

Cristian SCHUSTER *
Cristian Eduard ȘTEFAN **
Pavel MIREA ***

Zusammenfassung: Die Verfasser analysieren die neusten endbronzezeitlichen Funde von Alexandria-‘Pădurea Vedea’. Die 2013 durchgeführten Rettungsausgrabungen, ermöglichten die Erforschung von zwei Gruben der Radovanu-Kultur. Die eine, Nr. 18, war eine Abfallgrube, gefüllt mit Scherben, Asche und Lehmewurf. Grube Nr. 17, von kleineren Ausmassen, beherbergte die Überreste eines tragbaren Herdes und Asche.

Rezumat: Autorii supun analizei cele mai recente descoperiri din Bronzul Final de la Alexandria-‘Pădurea Vedea’. Săpăturile preventive din 2013 au permis investigarea unor complexe ale culturii Radovanu, anume două gropi. Prima, Nr. 18, a fost o groapă menajeră, umplută cu fragmente ceramice, cenușă și chirpici. Următoarea, Nr. 17, de dimensiuni mai mici, a adăpostit fragmentele unei vetre portabile și cenușă.

Schlüsselwörter: Alexandria-‘Pădurea Vedea’; Gruben; Endbronzezeit; Radovanu-Kultur.

Cuvinte cheie: Alexandria-‘Pădurea Vedea’; gropi; Bronzul Final; cultura Radovanu.

Einführung

Die Stadt Alexandria und die nahegelegenen Gebiete erweisen sich im Lichte der älteren und insbesondere der neuen Forschungen (Geländebegehungen, Rettungs- und systematische Grabungen) reich an archäologischen und historischen Spuren aus der Vorgeschichte bis in Mittelalter und moderne Zeit (siehe u.a. Preda 1959a; 1959b; 1960; Mirea und Pătrașcu 2006 mit Lit.; Ciupercă und Mirea 2010; Măndescu 2010).

Geländebegehung aus dem Jahr 1984 trugen dazu bei, dass in Alexandria, auf der östlichen Hochterasse des linken Vedea-Ufer, der Tudor Vladimirescu-Str. gegenüberliegend, Keramikbruchstücke (Mirea und Pătrașcu 2006: 39, Nr. 42, Abb. 27:2 – 5) und ein Teil einer Gussformhälfte aus feiner Keramik (Pătrașcu 2004: Abb. 2:2; Mirea und Pătrașcu 2006: 39, Nr. 42, Abb. 27:1) entdeckt wurden. Pavel Mirea und Ion Pătrașcu nach, ist dieser Fund einer spätbronzezeitlichen Siedlung zuzuordnen. Neulich dachte Oliver Dietrich an die Coslogeni-Kultur (Dietrich 2011: 83), und lag dabei nicht total falsch. Denn, die im Jahr 2013 durchgeführten Rettungsgrabungen, warfen ein neues Licht auf die Problematik der Endbronzezeit am Vedea-Fluss.

Rettungsgrabungen 2013

Die erwähnten Forschungen im Punkt ‘Pădurea Vedea’ fanden zwischen dem 15. April – 10. Mai statt (Tafel I.1)¹. In den 63 geöffneten Grabungsschnitten wurden 20 archäologische Komplexe entdeckt (fünfzehn latène- und zwei bronzezeitliche, ein moderner Graben und zwei Gruben, deren kulturelle Zuordnung nicht festgelegt werden konnte)².

Der Endbronzezeit gehörten die *Gruben Nr. 17* und *Nr. 18* an. Die erste wurde im *Grabungsschnitt 40*, etwa in einer Tiefe von -0.50 m entdeckt (Tafel I.2). Sie hatte eine Größe von 3.20x3.00 m und ihre Sohle lag -1.30 m tief. Es konnten zwei Füllungsphasen erkannt werden: - vom bronzezeitlichen Schreitboden bis 0.50 m tief, war ein Gemisch von dunkelbrauner Erde mit zahlreichen Scherben, Lehmewurfklumpen (einige davon trugen die Spuren des hölzernen Wandgepflechts) und wenige Silexstück zu erkennen; - zwischen 0.50 und 1.30 m waren große Aschemengen, einige seltenen Keramikbruchstücke und Lehmewurfbrocken vorhanden.

* Institutul de Arheologie ‘Vasile Pârvan’ - Centrul de Tracologie, calea 13 Septembrie, nr. 13, sect. 4, cod poștal 050711, București, România; cristianschuster@yahoo.com

** Institutul de Arheologie ‘Vasile Pârvan’ - Muzeul Național de Antichități, str. Henri Coandă, nr. 11, sect. 1, cod poștal 010667, București, România; cristarh_1978@yahoo.com

*** Muzeul Județean Teleorman, str. 1848, nr. 1, cod poștal 140033, Alexandria, jud. Teleorman, România; pavelcmirea@yahoo.com

Die zweite Grube, *Nr. 18*, wurde westlich von der oben besprochenen Grube, in einer speziell angeschnittenen Grabungskassette, gefunden (Tafel I.2). Sie hatte eine runde Form, mit einem Durchmesser von ca. 1.50 m, und drang von der bronzzeitlichen Landoberfläche 0.50 m tief ein. Ihre Füllung bestand aus Asche und Fragmente von einem Pyraunos. Das Inventar wirft Fragen bezüglich der Funktion der Grube auf. Möglich, dass diese eine kultische Rolle spielte.

Zur Keramik

Die Keramik aus den beiden Gruben gehört ausschliesslich der der handgemachten Gattung an und ist der endbronzezeitlichen Radovanu-Kultur zuzufügen. Es muss nach der Machart der Keramik von drei Kategorien gesprochen werden. Aus einer groben und sehr porösen Tonmischung, bei der größere Sandkörner, Keramiksplitter, organische Reste (Spreu und Halme) und Glimmer zu erkennen sind, sind die Fragmente eines tragbaren Herdes (Pyraunos), der in der *Grube Nr. 18* gefunden wurde. Diese stammen nur vom Wannenkörper, leider fehlen Teile von dem Mundsaum oder der Standfläche (Tafel II). Der eher oval als runde Herd, hatte eine äußere ziegelrote Farbe, während das Wannenninnere schwarz war. An einem Fragment ist ein zipfelartiger Griff zu erkennen. Möglich, dass die Herdwanne (mit hohem Rand oder mit einer stumpfkegeligen Form?) mit zwei oder vier symmetrisch angelegten Griffen versehen war.

Tragbare Herde sind keine Seltenheit in der rumänischen Bronzezeit. Solche, aber in verschiedenen Formen (Schuster, Comșa und Popa 2001: 46-7, Abb. 27:3-4, 29:3-4, 31:1-2, 4), wurden in den kulturellen Erscheinungen Olteniens - Verbicioara und Gârla Mare (Berciu 1939: Abb. 137:7; 1953: Taf. 29:4; 1956: 308, Abb. 38; 1961: 143-4, Abb. 6; Berciu *et al.* 1952: 151, Abb. 10; Berciu und Comșa 1956: 303, Abb. 38; Hänsel und Roman 1984: Abb. 21:4, 7; Nica 1987: Abb. 9:12; Crăciunescu 1992: 45, Taf. 2:5; 2004: 129-30, Taf. LXI:1; 2007: 95; Șandor-Chicideanu 2003: 88; Lazăr 2011: Taf. 9:1) -, Munteniens - Tei (Boroneanț 1981: 201; Sandu 1992: 170, 173-4, Taf. III:12, V:1-2; Leahu 2003: 66)-, des 'rumänischen' Banats - Mureș (Soroceanu 1991: 66-7, Abb. 22:19, 29:26, 30:12, 31:13, 35:15) -, und Siebenbürgen - Wietenberg, Otomani, Suci de Sus, Cehăluț, Biharea und Lăpuș (Bader 1972: 523, Taf. 9:3, 5; 1978: 55, 57, Taf. XXXII:1, LIII:1-3, 6-7; Pădureanu 1990: 158, Taf. 19:8-9; Némethi 1990: 20, Abb. 3:3; Boroffka 1994: 168-9, Taf. 53:1-3, 62:11, 70:9, 105:10, 115:9, 144:2; Kacsó 2004: Taf. LXII:1-2), entdeckt. Die Tradition in der Verwendung von tragbaren Öfen ist in Oltenien und Muntenien auch in der ersten Zeitspanne der Hallstattperiode weitergeführt worden (z.B. bei Berciu 1961: Abb. 20:4; Lazăr 2011: Taf. 30:2, 41: 5).

Die zweite Keramikgattung wurde grob gemagert und kann in zwei Unterkategorien eingeteilt werden. Erstens handelt es sich um eine Tonmischung mit größeren Sandkörnern, seltene kleine Kalkknoten und zerstampfte Keramik und Glimmer. Diese Ware fühlt sich rau an, da des öftern die Unebenheiten der Gefäßoberfläche nicht einheitlich geglättet wurden. Die Brennung war meistens ungenügend, deswegen ist die Farbe der Scherben zwischen gelb, ziegelrot, hell- und dunkelbraun oder grau.

Die nächste Unterkategorie hat in ihrer Tonmischung Glimmer, eine geringere Anzahl von Sandkörnern, deren Größe viel kleiner ist, die Kalkknoten und die zerstampfte Keramik sind eher Seltenheiten. Die äußere Gefäßoberfläche ist gut geglättet und fühlt sich weich an, während innen die Unebenheiten zu sehen sind. Auch diese Keramik ist ungenügend gebrannt worden und trägt Farbtöne zwischen braun und, seltener, schwarz.

Trotz der fragmentarischen Lage konnten für beide Gattungen einige Gefäßformen wiederhergestellt werden. Hier nennen wir erstens die hohen, fast zylindrischen Töpfe, mit geradem oder schräg geschnittenem Rand, verziert ca. 3-4 cm unter dem Mundsaum mit einer waagerechten, getupften Reliefleiste (Tafel III.1-2).

Zahlenmäßig besser vertreten sind die Schüsseln: - hohe doppelstumpfkegelförmige Gefäße, an deren Schultur waagerechte Leistensegmente angebracht wurden (Tafel IV.1); - stumpfkegelförmige Gefäße, mit leicht gebogenen Gefäßwänden, gerade oder schräg geschnittenem Mundsaum, verziert auf der Schulturpartie mit waagerechten, getupften und mit Ansätzen versehenen Leisten (Tafel IV.6, V.3); - stumpfkegelförmige Gefäße, mit leicht gebogenen Gefäßwänden, gerade geschnittenem und nach außen gezogenem Mundsaum, verziert auf der Schulturpartie mit waagerechten, getupften und mit Ansätzen versehenen Leisten (Tafel V.6); stumpfkegelförmige Gefäße, mit leicht gebogenen Wänden, gerade geschnittenem oder abgerundatem Rand (Tafel IV.4, IX.2), einige davon haben waagerechte Leisten auf der Schulter, manchesmal tragen diese Reliefansätze zum Anfassen (Tafel IV.3, V.1); - stumpfkegelförmige Gefäße, desgleichen auf der Schulturpartie verziert mit waagerechten, getupften Leisten und zipfelartigen Ansätzen/Henkeln (Tafel IV.5); - stumpfkegelförmige Gefäße, mit stark gebogenen Wänden, gerade geschnittenem und nach innen

gezogenem Mundsäum (Tafel IX.4, X.2), einige davon verziert auf der Schulter mit stumpfkegelförmigen Reliefansätzen zum Anfassen (Tafel IV.2).

Einige der Schalen sind stumpfkegelförmig mit kleinen Ösenhenkel und wurden unter dem gerade geschnittenem Rand mit einem Band mit senkrechten Kerben verziert (Tafel IX.1). Ein einfaches Band mit schrägen Kerben konnte auf einer anderen stumpfkegelförmigen Schale beobachtet werden (Tafel X.4). Es wurden auch Schalen mit leicht bauchigem Körper und zylindrischem Hals gefunden, welche auf der Schulter mit einem Band mit schrägen Tupfen versehen waren (Tafel V.2, IX.5).

Die Standfläche der Gefäße waren flach (Tafel XII.6), leicht nach innen gewölbt (Tafel XII.7) oder erhoben (Tafel XII.8). Die Reliefleisten wurden aus einer 'Lehmwurst' angefertigt und an den Gefäßkörper gepresst. Mit dem Finger wurden weiter die Tupfen eingedrückt, dabei geschah es, dass auch die Gefäßwand mit Tupfen geprägt wurden. In einem der Fälle sprang die Leiste ab und dabei können die Tupfenspuren auf der Gefäßwand erkannt werden (Tafel V.5).

Außer den Reliefverzierungen sind kaum eingeprägte Ornamente zu sehen. Nur auf zwei der entdeckten Scherben sind schräg eingeritzte parallele Linien und ein breiteres schräges Zweilinienband zu beobachten (Tafel V.3, X.6).

Die Tassen haben ovale (Tafel XII.1), fast rechteckige mit leicht abgerundeten Kanten (Tafel XII.3) oder dreieckige (Tafel XII.2) Bandhenkel im Schnitt. Während einige der Schüsseln waagerechte, sattelförmige zweimal durchlochte Ansätze besitzen (Tafel XII.5). Die Tassen haben einen gerundeten Körper und einen leicht nach außen gebogenen Hals (Tafel IX.6, X.3). Der Mundsäum wurde abgerundet oder schräg geschnitten.

In der Siedlung von Radovanu-'Gorgana a Doua' konnten drei Keramikategorien nach der Machart abgesondert werden: grobe, besser gearbeitete und feine (Morintz und Şerbănescu 1985: 7). Die ersten zwei Typen sind denen der zweiten Kategorie mit ihren zwei Untergattungen aus Alexandria-'Pădurea Vedea' gleich. Die Formen und die Verzierungen der Gefäße aus Radovanu sind reicher (Morintz und Şerbănescu 1985: Abb. 4:1-12); so z.B. sind zu den Schüsseln auch mehrere Topfkategorien, während zu den Ornamenten Reliefwülste oder – hufeisen zu zählen.

Nach der Machart ist in Alexandria-'Pădurea Vedea' auch eine zweite große Keramikgattung entdeckt worden. Diese hat eine feingemagerte Tonmischung, welche weniger Ballaststoffe enthält. Genauso wie bei der groben Ware, gibt es auch bei dieser Gattung zwei Unterkategorien. Feiner Lehm, zufällige Sandkörner und Glimmer sind beiden Kategorien eigen. Desgleichen wurden beide geglättet, nur rar sind Unebenheiten an der Gefäßoberfläche zu erkennen. Der Unterschied liegt in der Polierung der einen der Kategorien. Die Brennung ist guter Qualität, das Farbenspektrum streckt sich von gelb, leicht ziegelrot, bis braun und sogar schwarz aus.

Unter den rekonstruierten Formen gibt es große und kleine stumpfkegelförmige Schüsseln, mit gebogenen Wänden (Tafel VI.4), gerade oder schräg geschnittenem Rand (selten ist der Rand wellenartig), einige davon mit zipfelartigen Ansätzen oder waagerechten Henkeln versehen; Kantharoi mit überrandstehenden Henkeln (diese waren dreieckig oder oval im Profil); Schalen mit überrandstehenden Henkeln (Tafel VII.1); bauchiges Gefäß mit zylindrischem Hals und leicht nach außen gezogenem Rand (Tafel VII.3).

Schüsseln, Schalen und Tassen ähnlich denen aus Alexandria-'Pădurea Vedea' wurden auch in Radovanu entdeckt. Es aber gesagt werden, dass hier das Formrepertoire reicher ist (Morintz und Şerbănescu 1985: Abb. 5: 9, 6:1-8, 7:1-9, 8:1-13). Hier wurden u.a. auch Kannen und Amphoren gefunden. Mannigfaltiger sind auch die Formen der Gefäße aus Popeşti-'Nucet', davon aber nur ein geringer Teil veröffentlicht wurde (Palincaş 1996: Abb. 5:1-5, 6:1-3; Trohani 1997: Taf. 5:1, 5, 6:5). Dass Radovanu und Popeşti reicher an Gefäßformen sind, ist den großflächigen Ausgrabungen und der dicker archäologischen Schicht und den entdeckten Komplexen zu verdanken.

In Alexandria-'Pădurea Vedea' sind die Scherben von drei von der Aufsicht 'viereckigen' stumpfkegelförmige Zipfelschüsseln Interesse erweckend. Die ersten davon sind größer, haben gewölbte Gefäßwände, schräg geschnittener und abgerundeter Rand und an ihren 'Ecken' je einen waagerechten aus dem Rand gezogenen, rechteckigen leicht sattelförmigen Ansatz (Taf. VI:2-3). Die zweite Schüssel ist kleiner, besitzt desgleichen gewölbte Wände und schräg geschnittener und abgerundeter Rand, aber die Ansätze an den 'Ecken' wurden aus dem Rand senkrecht mit den Fingern gepreßt (Taf. VI:1).

Möglich, dass auch andere Gefäße eine viereckige Form hatten. Die erhaltenen Scherben, erlauben uns von einem kleineren Kantharos mit überrandstehenden Henkeln (Tafel XI.3) oder ohne Henkel (mit bauchigem viereckigem Körper und zylindrischem Hals; Tafel VII.2) und einer Schale (Tafel XI.4) zu reden.

Weiter entdeckte Scherben gehören entweder großen stumpfkegeligen Gefäßen (Tafel VIII.3) oder stumpfkegeligen Schüsseln mit gebogenen Wänden, gerade geschnittenen und nach innen gezogenem Rand (Tafel VIII.1-2, IX.5), einige davon mit Bandhenkeln versehen (Tafel XII.4), an.

Zur Radovanu-Kultur

Die Analogien für die Keramik aus Alexandria sind, so wie oben veranschaulicht, in den Siedlungen der Radovanu-Kultur zu finden. Diese kulturelle Erscheinung wurde zuerst von Sebastian Morintz als die III. Stufe (ein 'Aspekt') der Coslogeni angesehen (Morintz 1978), später redet er von einem 'Komplex Radovanu' (Morintz und Șerbănescu 1985: 5-21). Heute wird von einer selbstständigen Kultur, die zwar 'klare Verbindungen zur Coslogeni-Kultur' aufweist, die aber auch, durch einige Formen und Verzierungen der Keramik 'mit der letzten Stufe (V) der Tei-, Zimnicea-Plovdiv- oder Gârla Mare-Kultur zu verbinden' ist (Schuster und Șerbănescu 2007: 247), gesprochen. Auf der 'Gorgana a Doua' von Radovanu³, die auf einem Sporn der rechten Hochterasse des Argeș-Ufers liegt, wurden bis jetzt zwölf ebenerdige, wahrscheinlich rechteckige Häuser mit leicht abgerundeten Ecken, und mehrere Gruben erforscht (Morintz und Șerbănescu 1985: 7; Schuster und Șerbănescu 2007: 245-6). Diese wurden mit Feuerherden versehen und einige davon, wie z.B. *Haus Nr. 9*, waren reich an Keramik (Morintz und Șerbănescu 1985: Abb. 4:1-12, 5:1-9, 6:1-9, 7:1-9, 8:1-13, 9, 10 1-2, 11:1-5, 12:1-2, 13:1-4, 14:5-9; Schuster und Șerbănescu 2007: Abb. 3:1-7). Die Siedlung war befestigt, ein Beweis dafür ist der *Graben A* (Morintz und Șerbănescu 1985: Abb. 1).

Die Keramik dieser Kultur wurde nicht nur auf der 'Gorgana a Doua' von Radovanu oder Alexandria-'Pădurea Vedeia' entdeckt, sondern ist auch anderen Fundorten dem Vedeia-Argeș-Gebiet eigen. Nicht weit vom Punkt 'Pădurea Vedeia', in der Tellsiedlung von Alexandria-'Gorgan' wurde desgleichen Radovanu-Scherben gefunden. Nennenswert ist eine zweihenklige, kannelierte Schale (Tafel XI.2) (Mirea und Pătrașcu 2006: 39, Abb. 27:7), die gute Analogien in dem Gefäß des selben Typs von 'Pădurea Vedeia' (Tafel XI.1) hat.

Solche Schalen wurden neulich von Dorin Sârbu, im Rahmen der im Jahr 2012 neben Buzescu durchgeführten Rettungsgrabungen, gefunden⁴. In 'Buzescu 5 West' sind mehrere Komplexe erforscht worden (Sârbu 2012)⁵, in zwei von diesen (*Gruben Nr. 36* und *51*) wurden u.a. auch Fragmente von Zipfelschüsseln und viereckigen Schalen mit zwei henkligen überrandstehenden Henkel ans Tageslicht gebracht.

In der archäologischen Schicht der Siedlung wurden auch Scherben von Gefäßen, aus grober Tonmischung gearbeitet, ähnlich denen von Alexandria-'Pădurea Vedeia' und 'Gorgan', desgleichen auch dem 'Punkt Nr. 44' (Mirea und Pătrașcu 2006: 39, Abb. 27:6), der auf der östlichen Vedeia-Terrasse, gegenüber den Strassen Tudor Vladimirescu und Ion Creangă liegt, entdeckt.

Geländeforschungen trugen neulich dazu bei, grobe und feine Keramik des selben Typs auch in Bragadiru, eine Ortschaft die am Vedeia-Unterlauf, südlich von Alexandria liegt. Hier wurden u.a. auch 'viereckige' Schalen und polierte Gefäße gefunden.

Auch am Argeș-Unterlauf mit seinen Nebengewässern, wie die Dâmbovița, Colentina, Câlniștea und Neajlov, sind mehrere Punkte mit Radovanu-Keramik geortet worden. Hier sind Chirnovi-'Miroi', Căscioarele-'Ostrovel', Bila-'La Fântână', Radovanu-'Valea Coadelor', Mironești-'Malul Roșu', Călugăreni und Popești-'Nucet' zu erwähnen. In Radovanu-'Valea Coadelor' wurde ein Körpergrab, zu dessen Inventar ein Messer, ähnlich dem aus der Siedlung auf der 'Gorgana a Doua', gehörte (Comșa 1964: 127, Abb. 2; Morintz und Șerbănescu 1985: 19, Abb. 15:3), entdeckt⁶. In Chirnovi-'Miroi' (Morintz und Șerbănescu 1985: 19), Schitu-'La Vie' (Schuster und Popa 2009: 34-5, Taf. LXXI:1) und Mironești-'Malul Roșu' (Schuster und Popa 2008: 44, Taf. LXXII:4, Abb. 63; 2010: 70, Taf. XLII:1, XLV:3-4; 2012: 27; Schuster, Popa und Barbu 2012: 90) sind nur Scherben gefunden worden, in Călugăreni ein Gefäß (Schuster 2008), während auf der See-Insel bei Căscioarele (Morintz und Șerbănescu 1985: 19 mit Lit.) und Bila-'La Fântână' (Schuster und Popa 2009: 37, Taf. LXXI:2-3) auch Gruben erforscht werden konnten.

Zu den befestigten Siedlungen der Radovanu-Kultur gehört am Argeș auch Popești-'Nucet' (Palincaș 1996; 1997; Vulpe 1997). Diese wurde von den Ausgräbern 'Schicht Bz. III' bezeichnet. Die Siedlung scheint von geringeren Ausmassen als die der Govora-Fundeni-Gruppe (= Tei IV-V), die sie teilweise überlappt, zu sein. Außer den Befestigungselemente wurden verschiedene Komplexe (Häuser und Gruben) entdeckt, welche typische Keramik beherbergten (Palincaș 1996: Abb. 5:1-5, 6:1-2, 7; 1997: Taf. 4:1-6; Trohani 1997: Taf. III:1, V:1, 5).

Hinsichtlich der kulturellen Einstufung der feinen Keramik aus Alexandria-'Pădurea Vedeia' sind insbesondere die Zipfelschüsseln und 'viereckigen' zweihenkligen Schalen wertvoll. Bezüglich den Zipfelschüsseln, muss gesagt werden, dass Scherben von dieser Gefäßform auch in der Siedlung von

Radovanu-‘Gorgana a Doua’ gefunden wurden. Solche sind aber eher eine Seltenheit. Zwei Fragmente von möglichen ‘viereckigen’ Zipfelschüsseln wurden eines unter den Keramikbruchstücken aus einem ebenerdigen Haus und das andere aus einer Abfallgrube geborgen. In Popești-‘Nucet’ wurden desgleichen Bruchstücke von dekorierten Zipfelschalen (der ganze Gefäßkörper oder nur der Rand) mit erhobem Fuss oder geraden Standfläche gefunden⁷. Diese wurden hauptsächlich in den Jahren 1988-1992 in den *Schnittflächen* Σ und Π ausgegraben (Palincaș 1996: Abb. 3a)⁸.

Zipfelschüsseln waren auch anderen spätbronzezeitlichen Kulturen eigen. Solche wurden z.B. in den Siedlungen der siebenbürgischen Wietenberg-, Otomani- und Suci de Sus-Kulturen entdeckt (Bader 1978: Taf. 25:9-10, 47:11, 48:7; Boroffka 1994: 154-5; Ciugudean 1999: 109, 123, Abb. 6:2, 7:1-2, 10:5). Südlich den Karpaten, in Oltenien, sind Zipfelschüsseln in ‘Viereckform’ (die Öffnung) in der eponymen Siedlung der Verbicioara-Kultur und in Rogova, beide der I. Stufe angehörend, gefunden worden (Berciu 1961: Abb. 7:3; Crăciunescu 2004: 102-3, Taf. XXIII:1, 3; 2007: 90, Taf. XVII:1, 3). Der II. Stufe der Verbicioara-Kultur gehört das Gefäß aus Verbicioara (Berciu 1961: 153; Crăciunescu 2004: 110; 2007: 93), während der III. Phase, das aus Curmătura (Nica 1996: Abb. 7:4, 8; Crăciunescu 2004: 126, Taf. LIX:4, 8; 2007: 95) an. In den Verbicioara IV-Siedlungen von Morărești und Vierșani (Schuster und Nica 1995: Abb. 4:3; Crăciunescu 2004: Taf. LXXVI:5, LXXVII:3; 2007: 96), beziehungsweise Verbicioara V von Malovăț wurden weitere Schüsseln dieser Form (Crăciunescu 1996: 40, Taf. IV:8; 2004: 148, Taf. LXXX:3; 2007: 99) ans Tageslicht gefördert. In Bistreț-Ișalnița wurden ebenfalls Gefäße dieser Art gefunden (Hänsel 1976: Taf. 40:8-9; Morintz 1978, 62, Abb. 37:3, 6; Chicideanu 1986: Abb. 34:4; Crăciunescu 2004: 148, Taf. LXXXI:3-4). Schüsseln mit vier Zipfeln, einige davon von Aufsicht ‘rhombisch’ sind auch in der Gârla Mare-Kultur anzutreffen (Dumitrescu 1961: Taf. 71:162, 164; Nica 1987: Abb. 11:8; Șandor-Chicideanu 2003: 66, 68, Taf. 10:2, 4, 111:8). Auch für die IV. Stufe der Tei-Kultur gibt es Zipfelschüsseln (Leahu 2003: Taf. LI:1-2), nur sind diese eher Ausnahmen in dem Formengut der Keramik.

Die viereckigen Zwei- oder Einhenkelschalen der Radovanu-Kultur zeigen, dass der Einfluss der Verbicioara- und Gârla Mare-Kulturen auch hinsichtlich dieser Gefäßform beträchtlich war. Schalen dieser Form (‘echte’ Vierecke oder Pseudoviereckgefäße) wurden in den *Grabungsoberflächen* Σ (Schicht) und Π (z.B. in einer bronzezeitlichen, aber auch in einer getischen Grube) gefunden (Palincaș 1996: Abb. 5:4a-b, 6:1a-b; Trohani 1997: Taf. V:5).

Hinsichtlich den ‘viereckigen’ Gefäßen aus Radovanu, ist hervorzuheben, dass hier die Scherben zweier Gefäße entdeckt wurde. Sebastian Morintz war der Meinung, dass diese ein Beweis für die Beziehungen der Siedlung am Argeș mit dem Süden Olteniens ist (Morintz 1985: 19, Abb. 12:1-2).

Tüllenbeile und ihre Gussformen

Am Anfang unseres Beitrages wurde der Fund einer Gussformhälfte in Alexandria-‘Pădurea Vedeia’ erwähnt. Trotz ihres fragmentarischen Zustandes, kann bemerkt werden, dass in ihr mit großer Wahrscheinlichkeit Tüllenbeile ohne Öse mit Omega-Zier (?), gegossen wurden (Tafel XIII.1). Tüllenbeile dieses Typs wurden z.B. im Tei V-Verbreitungsraum in Oinacu (Bezirk Giurgiu) (Tafel XIII.2) entdeckt (Marinescu-Bîlcu 1963; 1966; Leahu 1966: 74-6, Abb. 10; 1988: 226, Abb. 2:7- 8; 2003: 143, Taf. LXV: 1-6; Petrescu-Dîmbovița 1977: 79, Taf. 94-95; Morintz 1978:174; Schuster 2007: 47; Schuster und Popa 2010: 83-4, Taf. LXVII/2-3, LXVIII/5). Andere Gegenstücke (mit oder ohne Öse) sind auch der Verbicioara- und Gârla Mare-Kultur, aber auch dem Gebiet südlich der Donau (Ovča Mogila) eigen (Lazăr 2011: 90 mit Lit., Taf. 74:3, 9-11). Diese Tüllenbeilkategorie wurde in der Zeitspanne Bz. D – Ha. A produziert.

Die Gussform von Alexandria ist nicht die einzige welche in einer Siedlung der Radovanu-Kultur entdeckt wurde. Ein Fragment einer steinernen Gussformhälfte wurde auch in Radovanu-‘Gorgana a Doua’ gefunden (Morintz 1978: 147; 1985: 16; Dietrich 2011: 85). Hier ist auch ein Tüllenbeil (Tafel XIII.3) ausgegraben worden (Morintz 1978: 146, Abb. 86:1; 1985: 16, Abb. 15:1). Das Vergleichen des Beils mit der Gussform zeigt, dass diese zusammenpassen, ein Beweis dafür, dass der Metallgegenstand in der Siedlung gegossen wurde. Diese Feststellung wirft ein einleuchtendes Licht auf die Produktionsorte und Verbreitung der Fertigprodukte der Radovanu-Kultur, aber nicht nur hinsichtlich dieser kulturellen Äußerung, sondern, möglich, der Spät- und Endbronzezeit in Südrumänien (und Nordbulgarien)⁹.

Südlich, nicht weit entfernt (etwa 9 km) von Radovanu, in Căscioarele-‘Ostrovel’, in einer anderen Siedlung der Kultur, ist eine weitere steinerne Gussformenhälfte ‘für Tüllenbeile ohne Öse mit Uhrpendelzier’ ans Tageslicht gefördert worden (Dietrich 2011: 83).

Es ist zu unterstreichen, dass Gussformen und Tüllenbeile auch in den Vor-Radovanu kulturellen Erscheinungen der Spätbronzezeit in Muntenien gefunden worden sind. Dem Tei V-Millieu

(Fundenii Doamnei-Gruppe nach Valeriu Leahu¹⁰) gehört die steinerne Gussformhälfte eines Tüllenbeils aus Cernica, Bezirk Ilfov, an (Leahu 2003: 145, Taf. LXVII:2). Leahu findet für die Tüllenbeilgussformhälfte aus Cernica Analogien in Valea lui Mihai (Bezirk Bihor), Negrești (Bezirk Vaslui), in Bulgarien und in der Republik Moldavien und in der Ukraine (Leahu 2003: 145).

Derselben Tei-Phase sind auch die schon erwähnten Tüllenbeile von Oinacu (Bezirk Giurgiu), genauso wie die aus Pietroșani (Bezirk Teleorman) zugeordnet worden (Leahu 2003: 144, Taf. LXVI; Pătrașcu 2004: 27-31, Abb. 1:2;). Nicht zu vergessen ist weiter die Gussformhälfte für Tüllenbeile (und Harpune¹¹) der Coslogeni-Kultur aus der eponymen Siedlung (Grădiștea Coslogeni) (Neagu und Basarab Nanu 1986: 111-3, Abb. 16:21).

Das Tüllenbeil von Radovanu-‘Gorgana a Doua’ (und implizite die Tüllenbeilgussformhälfte) gehört nach Sebastian Morintz einer Reihe an, die im Süden Rumäniens und in Nordbulgarien anwesend ist (Morintz 1985: 19). Unter den Funden nennt er Frătești, Orodol, Gorsko Kosovo, Vărbica (Morintz 1978: 174, 176, 178, Abb. 97:7-9, 99:1-2). Dafür sprach sich auch Valeriu Leahu aus; dieser aber, erwähnt anstatt des Tüllenbeils von Frătești (wo eine Sichel – Leahu 1988: 223-4, Abb. 1:3; Leahu 2003: 78, Taf. XII:3; Schuster 2007: 47, Taf. 36:3; Schuster und Popa 2010: 85 -, nicht ein Tüllenbeil, entdeckt wurde) jenes von Izvoru (Tafel XIII.4) (Isăcescu und Burlacu 1978: 55, Abb. 11:4; Leahu 2003: 82, Taf. XIII:8; Schuster und Popa 2010: 84, Taf. LXVII:1). Zu den genannten Analogien können auch weitere, aus dem ‘rumänischen’ Banat (Fizeș, Giurgiova, Iablanița, Jupalnic, Liborajdea), Serbien (Brestovik, Leskovo, Urovice) und Bulgarien (Guljanci, Ovča Mogila), aufgelistet werden (Hänsel 1976: 38, Nr. 4-5, 7; Bozu 1982; Gumă und Dragomir 1985; Krauss 2005; Lazăr 2011: 90-1, Taf. 72A: 1-7, 73, 90:13-14). Auch dieser Tüllenbeiltyp muss der Bronzezeit D – Hallstattzeit A eingegliedert werden.

Einige Schlussworte

Bis jetzt war bekannt, dass die Radovanu-Kultur gut am Argeș-Unterlauf vertreten ist. Diese Feststellung ist den intensiven Forschungen, die hauptsächlich in den letzten 25. Jahren hier durchgeführt wurden, zu verdanken. Nicht nur die Endbronzezeit ist in diesem Gebiet gut belegt, sondern auch der Früh- und Mittelabschnitt dieses Zeitalters (Gлина- und Tei-Kultur; siehe u.a. Schuster 2011c; 2014; Schuster und Popa 2010; Schuster, Popa und Barbu 2012; Schuster *et al.* 2012a).

Es muss sehr wahrscheinlich mit derselben Situation auch im Fall des Vedeia-Becken gerechnet werden. Hier sind desgleichen in letzter Zeit eine grössere Anzahl von Geländebegehungen und archäologische Ausgrabungen durchgeführt worden. Diese bereicherten das Wissen bezüglich der Bronzezeit im allgemeinen und bewiesen, dass auch in diesem Gebiet in ihrer Endetappe die Gemeinschaften der Radovanu-Kultur ansässig wurden. Ohne im jetzigen Forschungsstand eine genaue Antwort zu geben, ist nicht auszuschliessen, dass in grossen Teilen Mittel- und Westmunteniens die Radovanu-Kultur die späten Stufen der Tei-Kultur (IV.-V.) ‘ersetzt’ hat. Andererseits ist hervorzuheben, dass im Vedeia-Tal der westliche Einfluss viel stärker ist als am Argeș. Dafür sprechen einige Keramikgattungen, denken hier an die polierte Keramik, und Gefäßformen, z.B. die ‘viereckigen’ Zipfelschüsseln und kannelierten Schalen.

Anmerkungen

¹ Die Grabungen wurden von einem Team (Mihaela Simion, Constantin Băjenaru, Mircea Dabâca), geleitet von Cristian Eduard Ștefan, unternommen. Das archäologische Material befindet sich in Alexandria, im Bezirksmuseum Teleorman.

² Die Stratigraphie war folgende: -0.00-0.15/0.20 m moderne Schicht, Humus mit Pflanzenreste; - zwischen -0,15/- 0,20 m und -0.40/0.55 m braun-graue archäologische Schicht; ab -0.40/0.45 m archäologisch taube Schicht.

³ Hinsichtlich den Forschungen in Radovanu-‘Gorgana a Doua’, wo ausser der endbronzezeitlichen Siedlung, weiter auch eine getische *Dava* erforscht wurde, siehe Morintz und Șerbănescu 1985; Schuster und Șerbănescu 2007; Schuster 2010: 108-9; Șerbănescu, Schuster und Morintz 2009; 2012; Schuster *et al.* 2013; 2014.

⁴ Zwei Jahre hintereinander (2011 und 2012) erforschte ein Team (Archäologen, Anthropologen, Zoologen und Numismaten vom Archäologischen Institut ‘Vasile Pârvan’ und National Museum Rumäniens, beide aus

Bukarest, und Bezirksmuseum Teleorman aus Alexandria), geleitet von Cristian Schuster (2011) und Alexandru Morintz (2012), mittels Rettungsgrabungen mehrere vor- und urgeschichtliche, getische, aus dem ersten Jahrhundert n. Chr. und mittelalterliche Ansiedlungen an der Vedeia im Gebiet des Dörfer Buzescu und Vistireasa (Schuster *et al.* 2012b: 282-3).

⁵. Möchten hier erneut Dorin Sârbu für die zusätzlichen Informationen danken. Das archäologische Material befindet sich in Alexandria, im Bezirksmuseum Teleorman.

⁶. Ein Messer des gleichen Typs wurde auch in Chirnogi, aber nicht im Punkt 'Miroi', gefunden (Morintz und Şerbănescu 1985: 19, Abb. 15:4). Hinsichtlich dem Grab, ist Ion Motzoi-Chicideanu (2011: 562-3) der Meinung, dass dieses eher der frühen Eisenzeit angehört.

⁷. Möchten insbesondere Nona Palincaş, aber auch Alexandru Vulpe für die Informationen hinsichtlich den Funden in Popeşti und im allgemeinen bezüglich der Problematik der Endbronzezeitlichen Keramik (Radovanu-Kultur) danken.

⁸. Dieses Gefäß wird von Nona Palincaş der Govora-Fundeni-Gruppe (=Tei IV-V) zugewiesen.

⁹. Eine interessante Diskussion bezüglich der Problematik der Produktionsstrukturen der Tüllenbeile ist bei Oliver Dietrich (2011: 77-83) zu finden.

¹⁰. Hinsichtlich dem Problem Tei V-Stufe *versus* Govora-Fundeni-Gruppe und Fundenii Doamnei-Gruppe, siehe u.a. Leahu 1966; 1992; 2003; Palincaş 1996; 1997; Vulpe 1997; 2001; Schuster 2014.

¹¹. Bezüglich den Coslogeni-Harpunen, siehe Diaconu 1990.

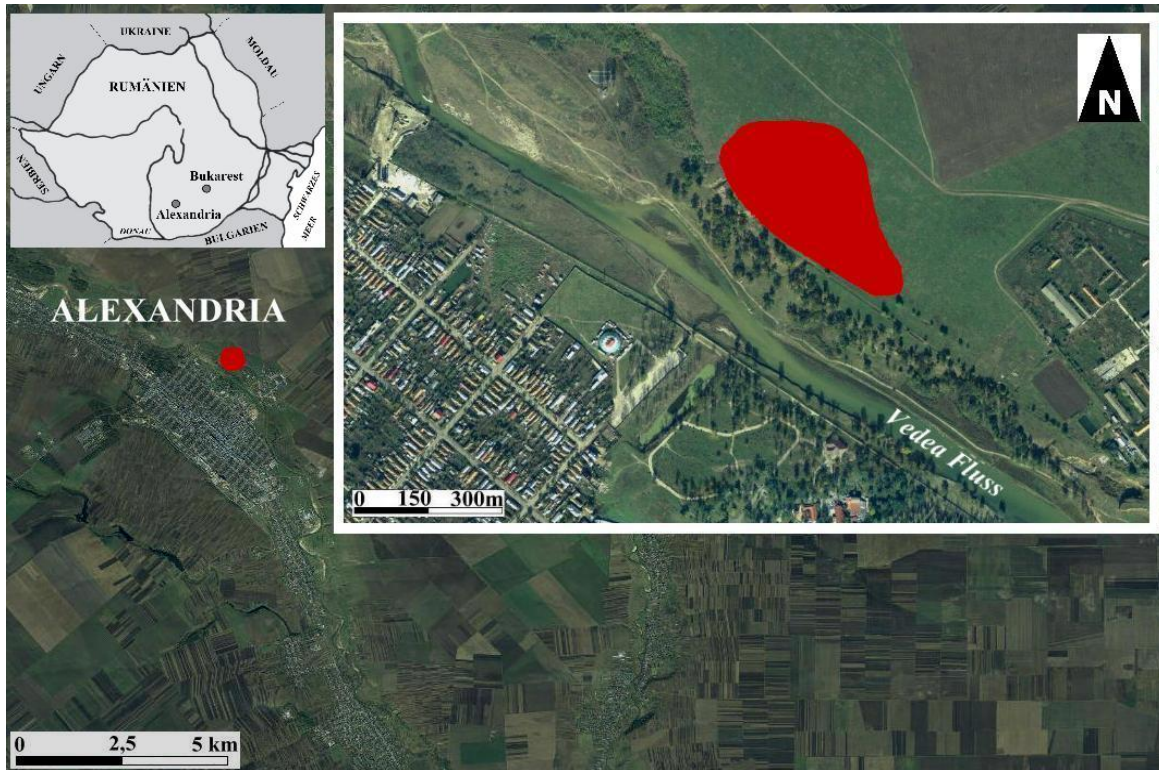
Literatur

- Bader, T. (1972) 'Cultura Suciului de Sus în nord-vestul României', *Studii și Cercetări de Istorie Veche* 23(4): 509-35.
- (1978) *Epoca bronzului în nord-vestul Transilvaniei. Cultura pre-tracică și tracică*, București: Ed. Academiei R.S.R.
- Berciu, D. (1939) *Arheologia preistorică a Olteniei*, Craiova.
- (1953) 'Catalogul Muzeului Arheologic din Turnu Severin', *Materiale și cercetări arheologice* I: 589-691.
- (1961) 'Die Verbicioara-Kultur. Vorbericht über eine neue, in Rumänien entdeckte bronzezeitliche Kultur', *Dacia. Revue d'archéologie et d'histoire ancienne. Nouvelle Série* V: 123-61.
- Berciu, D. und Comşa, E. (1956) 'Săpăturile de la Balta Verde și Gogoşu (1949-1950)', *Materiale* II: 255-489.
- Berciu, D., Boeşteanu, D., Comşa, E., Morintz, S., Nicolăescu-Plopşor, C.S., Popescu-Ialomiţa, S. und Preda, C. (1952) 'Săpăturile de la Verbicioara', *Studii și Cercetări de Istorie Veche* III: 149-57.
- Boroneanţ, V. (1981) 'Cercetările arheologice privind cultura Tei de la Chitila - 'Căramidărie'', *Cercetări Arheologice în Bucureşti* III: 195-225.
- Bozu, O. (1982) 'Depozitul de bronzuri de la Fizeş', *Studii și Comunicări Caransebeş (Etnografie-Istorie)* IV: 137-54.
- Chicideanu, I. (1986) 'Die Frühthrakische Kultur. Zur Bronzezeit in Südwestrumänien', *Dacia. Revue d'archéologie et d'histoire ancienne. Nouvelle Série* XXX(1-2): 7-47.
- Ciugudean, H. (1999) 'Betrachtungen zum Ende der Wietenberg-Kultur', in N. Boroffka und T. Soroceanu (Hrsg.), *Transsilvanica. Archäologische Untersuchungen zur älteren Geschichte des südöstlichen Mitteleuropa. Gedenkschrift für Kurt Horedt*, Internationale Archäologie. Studia honoraria – Band 7, Rahden/Westf.: Verlag Marie Leidorf GmbH.
- Ciupercă, B. und Mirea, P. (2010) 'Sud-vestul Munteniei în secolele VIII - X', *Buletinul Muzeului Judeţean Teleorman. Seria Arheologie* 2: 115-62.
- Crăciunescu, G. (1992) 'Așezare a culturii Gîrla Mare la Izvoarele', *Thraco-Dacica* XIII(1-2): 43-7.
- (1996) 'Cultura Verbicioara în judeţul Mehedinţi', *Drobeta* VII: 35-48.

- (2004) *Cultura Verbicioara în jumătatea vestică a Olteniei*, Bibliotheca Thracologica XLI, București: Ed. 'TLS VEST'.
- (2007) 'Die Verbicioara-Kultur', in C. Schuster, G. Crăciunescu und C. Fântâneau *Zur Bronzezeit in Südromänien. Drei Kulturen: Glina, Tei und Verbicioara*, Bd. I, S. 75-110, Târgoviște: Ed. Cetatea de Scaun.
- Diaconu, P. (1990) 'Harpoane de bronz caracteristice culturii Coslogeni', *Symposia Thracologica* 8, Satu Mare-Carei: 122-3.
- Dietrich, O. (2011) 'Zentralisierte Produktionsstrukturen? Überlegungen zur räumlichen Beziehung von bronzezeitlichen Gussformen und Fertigprodukten in Südosteuropa am Beispiel der rumänischen Tüllenbeile', *Marisia. Studii și Materiale XXXI*(Arheologie): 77-91.
- Gumă, M. und Dragomir, I. (1985) 'Un depozit de bronzuri din prima epocă a fierului descoperit la Liborajdea (comuna Sichevița, județul Caraș Severin)', *Banatica* 8: 107-22.
- Hänsel, B. (1976) *Beiträge zur regionalen und chronologischen Gliederung der älteren Hallstattzeit an der unteren Donau*, Bonn: Verlag Dr. Rudolf Habelt GmbH.
- Hänsel, B. und Roman, P. (1984) 'Siedlungsfunde der bronzezeitlichen Gîrla Mare Gruppe bei Ostrovu Corbului östlich des Eisernen Tores', *Prähistorische Zeitschrift* 59(2): 188-229.
- Isăcescu, C. und Burlacu, D. (1978) 'Noi descoperiri arheologice în zona Giurgiu', in V. Vrabie (Hrsg.), *Ilfov. File de Istorie*, S. 43-55, București: Ed. Oficiul Economic Central 'Carpați'.
- Kacsó, C. (2004) *Mărturii Arheologice*, Muzeul Județean Maramureș. Seria 'Colecții Muzeale' I, Baia Mare: Ed. Nereamia Napocae.
- Krauss, R. (2005) 'Der Depotfund von Ovča Mogila, Kreis Svištov (Bulgarien)', in B. Horejs, R. Jung, E. Kaiser und B. Teržan (Hrsg.), *Interpretationsraum Bronzezeit. Bernhard Hänsel vorn seinen Schülern gewidmet*, S. 99-210, Rahden/Westf.: Verlag Marie Leidorf GmbH.
- Lazăr, S. (2011) *Sfârșitul epocii bronzului și începutul epocii fierului în sud-vestul României*, Craiova: Ed. Universitaria.
- Leahu, V. (1966) *Cultura Tei*, București: Ed. I.P. 'Tiparul'.
- (1988) 'Obiecte de metal și mărturii ale practicării metalurgiei în aria culturii Tei', *Studii și Cercetări de Istorie Veche și Arheologie* 39(3): 223-41.
- (1992) 'Date și considerații noi cu privire la periodizarea evoluției culturii Tei', *Cercetări Arheologice* IX: 62-72.
- (2003) *Cultura Tei. Grupul cultural Fundenii Doamnei. Probleme ale epocii bronzului în Muntenia*, Bibliotheca Thracologica XXXVIII, București: Ed. Vavila Edinf.
- Marinescu-Bîlcu, S. (1963) 'Klad bronzovyh izdelij v Ojnake', *Dacia. Revue d'archéologie et d'histoire ancienne. Nouvelle Série* VII: 517-26.
- (1966) 'Asupra unui depozit de bronzuri de la Oinac', *Revista Muzeelor* III(4): 349-52.
- Măndescu, D. (2010) 'Sur la chronologie des habitats du type Alexandria', *Buletinul Muzeului Județean Teleorman. Seria Arheologie* 2: 107-13.
- Mirea, P. und Pătrașcu, I. (2006) *Alexandria. Repere arheologice și numismatice*, Ploiești: Ed. Musica Viva.
- Morintz, S. (1978) *Contribuții arheologice la istoria tracilor timpurii. I. Epoca bronzului în spațiul carpato-balcanic*, București: Ed. Academiei R.S.R.
- Morintz, S. und Șerbănescu, D. (1985) 'Rezultatele cercetărilor de la Radovanu, punctul 'Gorgana a doua'. I. Așezarea din epoca bronzului. II. Așezarea geto-dacică - Studii preliminare', *Thraco-Dacica* VI(1-2): 5-30.
- Motzoi-Chicideanu, I. (2011) *Obiceiuri funerare în epoca bronzului la Dunărea Mijlociu și Inferioară*, Bd. I & II, București: Ed. Academiei Române.
- Neagu, M. und Basarab Nanu, D. (1986) 'Considerații preliminare asupra așezării eponime de la Grădiștea Coslogeni, județul Călărași', *Cultură și Civilizație la Dunărea de Jos* II: 99-128.
- Németi, I. (1990) 'Contribuții la cunoașterea sfârșitului epocii bronzului din nord-vestul României', *Studii și Cercetări de Istorie Veche și Arheologie* 41(1): 19-54.
- Nica, M. (1987) 'Locuințe de tip Gîrla Mare și hallstattian descoperite în așezarea de la Ghidici (jud. Dolj)', *Thraco-Dacica* VIII(1-2): 16-38.
- Palincaș, N. (1996) 'Valorificarea arheologică a probelor 14C din fortificația aparținând Bronzului târziu de la Popești (jud. Giurgiu)', *Studii și Cercetări de Istorie Veche și Arheologie* 47(3): 239-88.
- (1997) 'Scurtă prezentare a săpăturilor din sectorul Σ al așezării de la Popești (jud. Giurgiu). Campaniile 1988-1993', *Cercetări Arheologice* 10: 173-90.
- Pădureanu, E.D. (1990) 'Noi descoperiri arheologice în așezarea fortificată de la Păuliș-Dealul Bătrân, jud. Arad', *Thraco-Dacica* IX(1-2): 157-92.

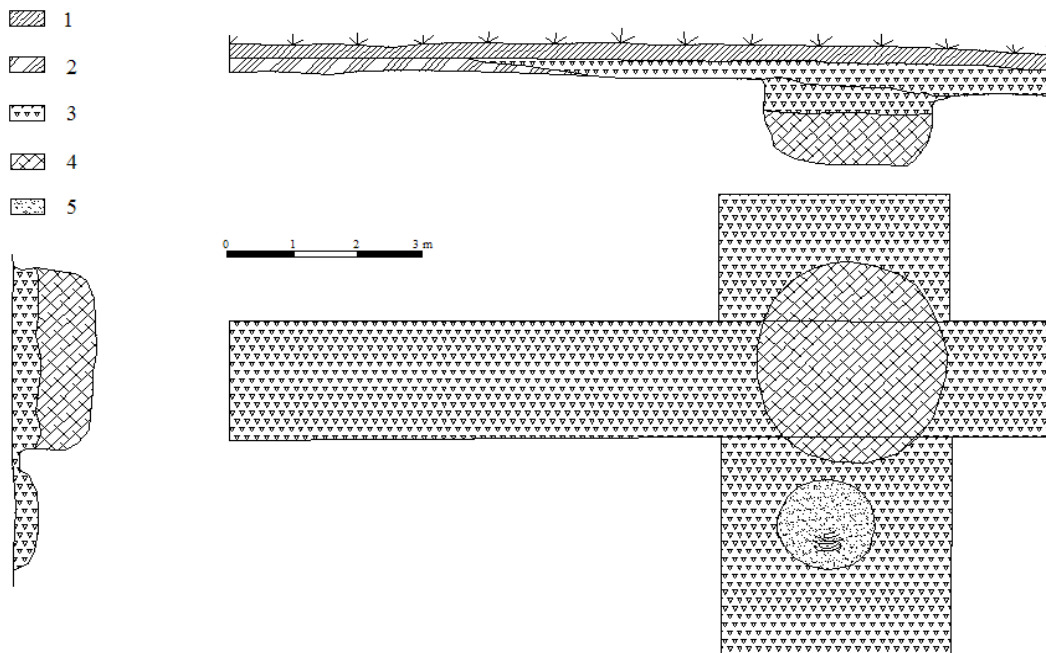
- Pătrașcu, I. (2004) 'Depozitul de celturi de la Pietroșani (jud. Teleorman)', *Argessis* 13: 27-31.
- Petrescu-Dîmbovița, M. (1977) *Depozitele de bronz din România*, București: Ed. Academiei R.S.R.
- Preda, C. (1959a) 'Săpăturile de la Alexandria (regiunea București)', *Materiale și Cercetări Arheologice* VI: 251-63.
- (1959b) 'New aspect of early Latène epoch in Dacia discovered at Alexandria', *Dacia. Revue d'archéologie et d'histoire ancienne. Nouvelle Série* III: 179-94.
- (1960) 'Un nou aspect al începuturilor epocii Latène în Dacia (descoperirea de la Alexandria)', *Studii și Cercetări de Istorie Veche* 11(1): 25-38.
- (1961) 'Săpăturile de la Alexandria', *Materiale* VII: 209-17.
- (1970) 'Din nou despre cultura Alexandria', *Studii și Cercetări de Istorie Veche* 21(4): 571-8.
- (1994) 'Alexandria', in C. Preda (Hrsg.) *Enciclopedia Arheologiei și Istoriei Vechi a României, I (A-C)*, S. 55, București: Ed. Enciclopedică.
- Sandu, V. (1992) 'Cercetări arheologice în zona Lunca-Bîrzești', *Cercetări Arheologice în București* III: 163-95.
- Schuster, C. (2008) 'Notă cu privire la un vas din Bronzul Final de la Călugăreni, jud. Giurgiu', *Buletinul Muzeului 'Teohari Antonescu'* XIV(11): 149-62.
- (2010) 'Die Forschungen von Radovanu und ihre Rolle im getischen Abwehrsystem Mittelmunteniens', in R. Marschalko (Hrsg.) *Promovarea dezvoltării durabile în spațiul dunărean prin cooperare culturală și științifică/ Förderung der nachhaltigen Entwicklung im Donaauraum durch kulturelle und wissenschaftliche Zusammenarbeit. Humboldt-Kolleg Cluj-2010*, S. 108-9, Cluj-Napoca: Ed. Mediamira.
- (2011a) 'Zur späten Bronzezeit und frühen Eisenzeit an der Unteren Donau', in V. Nikolov, K. Bacvarov und H. Popov (Hrsg.) *Interdisziplinäre Forschungen zum Kulturerbe auf der Balkanhalbinsel, 19.-22. November, 2009, Sofia, Bulgarien*, S. 163-75, Sofia: Verlag 'Nice AN' EOOD.
- (2011b) 'Probleme der Bronzezeit in Südromänien im Lichte der neusten Forschungen', in E. Sava, B. Govedarica und B. Hänsel (Hrsg.) *Der Schwarzmeerraum vom Äneolithikum bis in die Früheisenzeit (5000-500 v.Chr.), Band 2. Globale Entwicklung versus Lokalgeschehen. Internationale Fachtagung von Humboldtianern für Humboldtianer im Humboldt-Kolleg in Chișinău, Moldavien (4.-8.; Oktober 2010)*, Prähistorische Archäologie in Südosteuropa, Band 27, S. 125-33, Rahden/Westf.: Verlag Marie Leidorf GmbH.
- (2011c) 'Landscape and Demographic Dynamics in Southern Romanian Bronze Age', in S. Mills und P. Mirea (Hrsg.), *The Lower Danube in Prehistory: Landscape Changes and Human Interactions. Proceedings of The International Conference, Alexandria, 3-5 November 2010*, Publicațiile Muzeului Județean Teleorman III, S. 133-43, București: Ed. Renaissance.
- (2013) 'Landscape and demographic dynamics in Southern Romanian Bronze Age. The Lower Argeș Basin', *Revista Arheologică, Serie Nouă*. IX (1: Omagiu domnului Valentin Dergaciov cu ocazia împlinirii a 70 de ani): 117-30.
- (2014) 'Faza Tei V, aspectul cultural Vlădești II-Fundenii Doamnei, grupul Govora-Fundenii sau grupul cultural Fundenii Doamnei?' *Apulum* (im Druck).
- Schuster, C. und Nica, M. (1995) 'Săpăturile de salvare de la Morărești, județul Dolj-1993', *Cercetări Arheologice în Aria Nord-Tracă* I: 114-22.
- Schuster, C. und Popa, T. (2008) *Mironești. I. Locuri, cercetări arheologice, monumente și personaje istorice*, Bibliotheca Musei Giurgiuvensis III, Giurgiu: Ed. Pelican.
- (2009) *Cercetări arheologice pe Călniștea. Schitu-Bila-Cămineasca*, Bibliotheca Musei Giurgiuvensis IV, Giurgiu: Ed. Pelican.
- (2010) *Fingerprints of the Past in the Giurgiu County. The Bronze Age*, Bibliotheca Musei Giurgiuvensis V, Giurgiu: Ed. Pelican.
- (2012) *Mironești. II. Locuri, cercetări arheologice, monumente și personaje istorice*, Bibliotheca Musei Giurgiuvensis VII, Giurgiu: Ed. Pelican.
- Schuster, C. und Șerbănescu, D. (2007) 'Zur Spätbronzezeit an der unteren Donau. Die Kulturen Coslogeni und Radovanu und ihre Verbindungen mit dem östlichen Mittelmeerraum', in F. Lang, C. Reinholdt und J. Weilhartner (Hrsg.) *ΣΤΕΦΑΝΟΣ ΑΡΙΣΤΕΙΟΣ. Archäologische Forschungen zwischen Nil und Istros. Festschrift für Stefan Hiller zum 65. Geburtstag*, S. 241-50, Wien: Phoibos Verlag.
- Schuster, C., Comșa, A. und Popa, T. (2001) *The Archaeology of Fire in the Bronze Age of Romania*, Bibliotheca Giurgiuvensis II, Giurgiu: Ed. Vavila Edinf.
- Schuster, C., Popa, T. und Barbu, V. (2012) *Cercetări arheologice în bazinul Argeșului (județul Giurgiu)*, Bibliotheca Musei Giurgiuvensis VI, Giurgiu: Ed. Pelican.

- Schuster, C., Șerbănescu, D. und Morintz, A. (2013) 'Die getischen Dava von Radovanu im Lichte der neusten Forschungen', in C. Schuster, O. Cîrstina, M. Cosac und G. Murătoareanu (Hrsg.) *The Thracians and their Neighbors in the Bronze and Iron Ages. Volume I, Settlements, Fortresses, Artifacts. Proceedings of the 12th International Congress of Thracology, Târgoviște, 10th-14th September 2013*, S. 335-46, Târgoviște: Editura Cetatea de Scaun.
- (2014) 'About the Horses in the Dava from Radovanu-Gorgana a Doua', *Thraco-Dacica* IV-V(1-2): 75-96.
- Schuster, C., Popa, T., Morintz, A. und Kogălniceanu, R. (2012a) 'Oberflächenforschungen im Bezirk Giurgiu (Rumänien). Vergangenheit und Gegenwart', in A. Morintz und R. Kogălniceanu (Hrsg.) *Survey in Archaeology, Often a Neglected Science*, Archaeological Debates, nr. 2, S. 31-53, Giurgiu: Ed. Pelican.
- Schuster, C., Doboș, A., Sârbu, D., Ghenghea, A., Constantin, M., Midvichi, N., Mirea, P., Torcică, I., Bem, C. und Opreș, V. (2012b) 'Buzescu, com. Buzescu, jud. Teleorman, Punct: Centura de ocolire a municipiului Alexandria', in M. Angelescu (Hrsg.) *Cronica Cercetărilor Arheologice din România. Campania 2011. A XLVI-a Sesiune Națională de Rapoarte Arheologice, Târgu Mureș 23-26 mai 2012*, S. 282-3, București: CIMEC.
- Schuster, C., Șerbănescu, D., Popa, T. und Morintz, A. (2013) 'Radovanu (Bezirk Călărași) und Mironești (Bezirk Giurgiu), zwei Grabungsorte am rechten Argeș-Ufer', in A. Comșa, C. Bonsall und L. Nikolova (Hrsg.) *Facets of the Past. The Challenge of the Balkan Neo-Eneolithic. Proceedings of the International Symposium celebrating the 85th Birth Anniversary of Eugen Comșa, 6-12 October, 2008, Bucharest, Romania*, S. 669-692, București: Ed. Academiei Române.
- (2014) 'Die getischen Dava von Radovanu im Lichte der neusten Forschungen', in C. Schuster, O. Cîrstina, M. Cosac und G. Murătoareanu (Hrsg.) *The Thracians and their Neighbors in the Bronze and Iron Ages. Volume I, Settlements, Fortresses, Artifacts. Proceedings of the 12th International Congress of Thracology, Târgoviște, 10th-14th September 2013*, S. 335-46, Târgoviște: Editura Cetatea de Scaun.
- Sârbu, D. (2012) *Buzescu 5 V. Raport de săpătură preventivă*, Alexandria-București (Manuskript).
- Soroceanu, T. (1991) *Studien zur Mureș-Kultur*, Internationale Archäologie 7, Buch am Erlbach: Verlag Marie L. Leidorf.
- Șerbănescu, D., Schuster, C. und Morintz, A. (2009) 'Despre vetrele-altar din dava de la Radovanu-Gorgana a doua, jud. Călărași, România', in A. Zanoci, T. Arnăut und M. Băț (Hrsg.) *Studia Archeologiae et Historiae Antiquae. Doctissimo viro Scientiarum Archeologiae et Historiae Ion Niculiță, anno septuagesimo aetatis suae dedicatur*, S. 245-54, Chișinău: Ed. Universitară.
- (2012) 'Cu privire la ceramica getică din cele două dava de la Radovanu (Gorgana a doua și Gorgana întâi). Chiupurile', *Drobeta* XXII: 67-85.
- Șerbănescu, D., Schuster, C., Morintz, A.S. und Mecu, L. (2012) 'Recent Archaeological Investigations of the Radovanu Davae in Călărași County. Constructions and Fire Installations', *Thraco-Dacica Serie Nouă* II-III(1-2): 101-22.
- Vulpe, A. (1997) 'Săpăturile de la Popești. Prezentarea campaniilor 1988-1993', *Cercetări Arheologice* X: 163-72.
- (2005) '50 years of systematic archaeological excavations at the pre- and protohistoric site at Popești', *Dacia. Revue d'archéologie et d'histoire ancienne. Nouvelle Série* XLVIII-XLIX: 19-37.



1

APV 2013 S40 Cx17 Cx18
1:50



2

Tafel I. Alexandria-‘Pădurea Vedea’. 1 Karte mit dem Grabungsort; 2 *Schnitt Nr. 40* mit den zwei endbronzezeitlichen Gruben (*Nr. 17* die größere und *Nr. 18* die kleinere): 1 Humus, 2 braune archäologisch taube Schicht, 3 braun-graue Schicht mit archäologischem Material, 4 Asche, 5 Asche und Teile des tragbaren Ofens (*Grube Nr. 18*).

Alexandria-‘Pădurea Vedea’. 1 harta cu amplasamentul zonei cercetate; 2 *Secțiunea nr. 40*, cu cele două gropi din Bronzul Final (*Nr. 17*, cea mare și *Nr. 18*, aceea mai mică): 1 humus, 2 strat arheologic steril de culoare maro, 3 strat brun-cenușiu conținând materiale arheologice, 4 cenușă, 5 cenușă și fragmente de la o vatră portabilă (*Groapa nr. 18*).



Tafel II. Alexandria-‘Pădurea Vedeă’. Fragmente des tragbaren Herdes. Foto Cristian Schuster.

Alexandria-‘Pădurea Vedeă’. Fragmente de la vatra portabilă. Foto Cristian Schuster.



1



2

Tafel III. Alexandria-‘Pădurea Vedea’. Keramik der Radovanu-Kultur. Foto Alina Ilin.
Alexandria-‘Pădurea Vedea’. Ceramică a culturii Radovanu. Foto Alina Ilin.



Tafel IV. Alexandria-*'Pădurea Vedeă'*. Keramik der Radovanu-Kultur. Fotos Cristian Schuster.

Alexandria-*'Pădurea Vedeă'*. Ceramică a culturii Radovanu. Foto Cristian Schuster.



Tafel V. Alexandria-‘Pădurea Vedeia’. Keramik der Radovanu-Kultur. Fotos Cristian Schuster.
Alexandria-‘Pădurea Vedeia’. Ceramică a culturii Radovanu. Foto Cristian Schuster

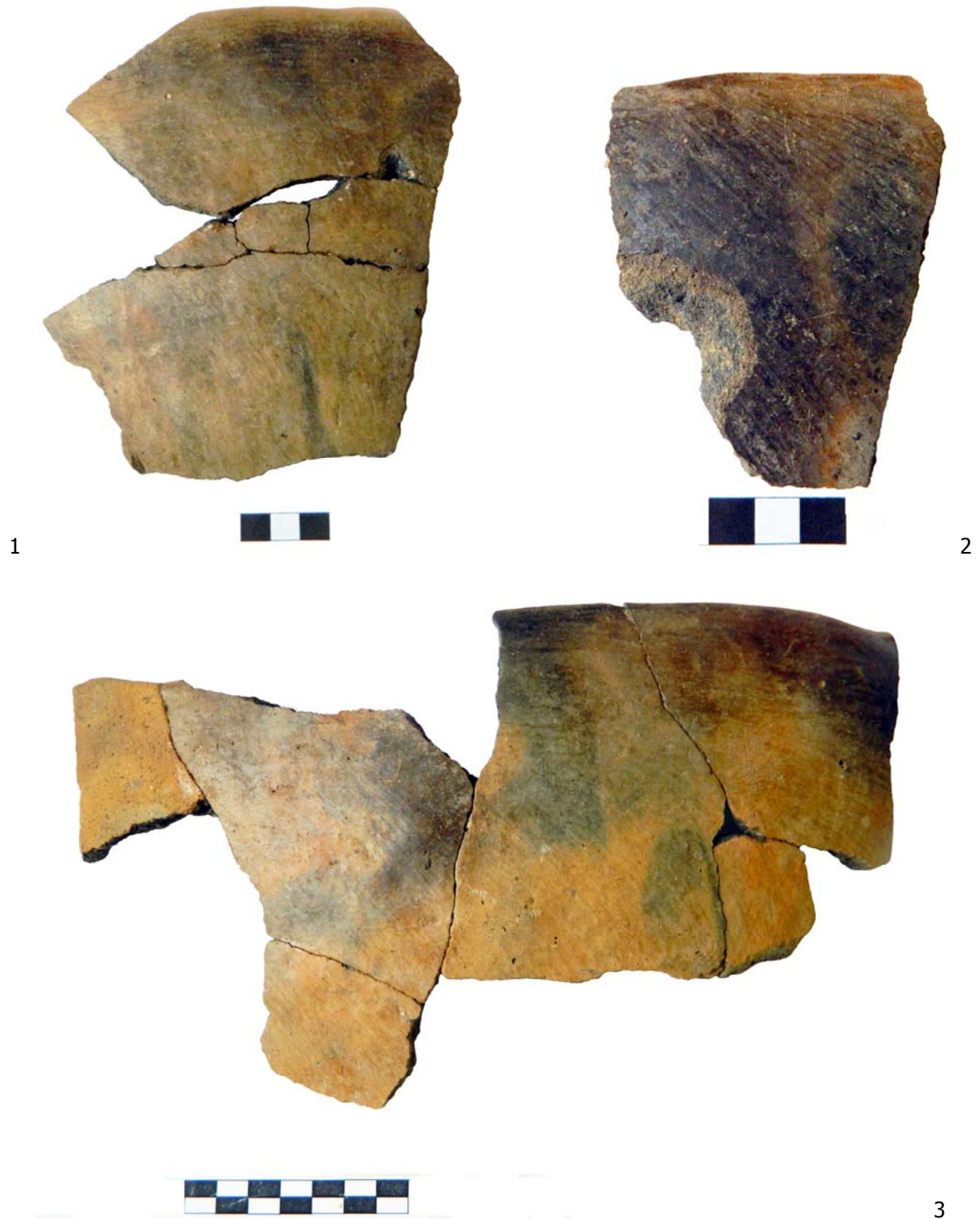


Tafel VI. Alexandria-*'Pădurea Vedea'*. Keramik der Radovanu-Kultur. Foto Alina Ilin.
Alexandria-*'Pădurea Vedea'*. Ceramică a culturii Radovanu. Foto Alina Ilin.



Tafel VII. Alexandria-’Pădurea Vedea’. Keramik der Radovanu-Kultur. Foto Alina Ilin.

Alexandria-’Pădurea Vedea’. Ceramică a culturii Radovanu. Foto Alina Ilin.



Tafel VIII. Alexandria-‘Pădurea Vedeă’. Keramik der Radovanu-Kultur. Fotos Alina Ilin.

Alexandria-‘Pădurea Vedeă’. Ceramică a culturii Radovanu. Foto Alina Ilin.



Tafel IX. Alexandria-‘Pădurea Vedea’. Keramik der Radovanu-Kultur. Fotos Alina Ilin.
Alexandria-‘Pădurea Vedea’. Ceramică a culturii Radovanu. Foto Alina Ilin.



Tafel X. Alexandria-*'Pădurea Vedeă'*. Keramik der Radovanu-Kultur. Fotos Alina Ilin.

Alexandria-*'Pădurea Vedeă'*. Ceramică a culturii Radovanu. Foto Alina Ilin.



Tafel XI. Keramik der Radovanu-Kultur. Alexandria-‘Pădurea Vedeia’: 1, 3-4; Alexandria-‘Gorgan’ 2; Popești-‘Nucet’ 5; Radovanu-‘Gorgana a Doua’ 6-7. 5-7 verschiedene Maßstäbe. 1-2 nach Mirea und Pătrașcu 2006, 5 nach Palincaș 1996, 6-7 nach Morintz und Șerbănescu 1985.

Ceramică a culturii Radovanu. Alexandria-‘Pădurea Vedeia’: 1, 3-4; Alexandria-‘Gorgan’ 2; Popești-‘Nucet’ 5; Radovanu-‘Gorgana a Doua’ 6-7. 5-7 scări diferite. 1-2 după Mirea și Pătrașcu 2006, 5 după Palincaș 1996, 6-7 după Morintz și Șerbănescu 1985.



Tafel XII. Alexandria-‘Pădurea Vedeă’. Keramik der Radovanu-Kultur. Fotos Alina Ilin.
 Alexandria-‘Pădurea Vedeă’. Ceramică a culturii Radovanu. Foto Alina Ilin.



Tafel XIII. 1 Tüllenbeilgussformhälfte von Alexandria-‘Pădurea Vedeia’ (nach Mirea und Pătrașcu 2006); Tüllenbeile: 2 Oinacu, 3 Radovanu-‘Gorgana a Doua’ (nach Morintz 1985), 4 Izvoru (2 und 4 nach Schuster und Popa 2010). 2-4 verschiedene Maßstäbe.

1 Fragment de la o jumătate de tipar pentru celturi de la Alexandria-‘Pădurea Vedeia’ (după Mirea și Pătrașcu 2006); celturi: 2 Oinacu, 3 Radovanu-‘Gorgana a Doua’ (după Morintz 1985), 4 Izvoru (2 și 4 după Schuster și Popa 2010). 2-4 scări diferite.

