

**MUZEUL JUDEȚEAN TELEORMAN**

**BULETINUL MUZEULUI JUDEȚEAN TELEORMAN  
SERIA ARHEOLOGIE**

**11 - 2019**





## MUZEUL JUDEȚEAN TELEORMAN

### BULETINUL MUZEULUI JUDEȚEAN TELEORMAN. SERIA ARHEOLOGIE 11

#### COLEGIUL DE REDACȚIE

Dr. Pavel Mirea, *Muzeul Județean Teleorman* - Redactor șef

Dr. Ecaterina Țânțăreanu, *Muzeul Județean Teleorman* - Secretar de redacție

Dr. Radian R. Andreescu, *Muzeul Național de Istorie a României*

Professor Douglass W. Bailey, *San Francisco State University*

Professor Amy Bogaard, *Oxford University*

Dr. habil. Adina Boroneanț, *Institutul de Arheologie 'Vasile Pârvan' București*

Prof. univ. dr. Sabin Adrian Luca, *Universitatea 'Lucian Blaga' din Sibiu, Muzeul Național Brukenthal*

Dr. Steve Mills, *Cardiff University*

Dr. Cristian Schuster, *Institutul de Arheologie 'Vasile Pârvan' București*

Dr. Laurens Thissen, *Thissen Archaeological Ceramics Bureau, Amsterdam*

*Tehnoredactare:* Pavel Mirea, Pompilia Zaharia

*Corectura:* Mădălina Dumitru

*Consultanți:* Steve Mills (limba engleză), Cristi Marin (limba franceză)

*Coperta:* bază de cupă cu atribute antropomorfe descoperită în așezarea de tip *tell* de la Vitănești – desen Cătălina Dănilă, machetare Pompilia Zaharia.

Colegiul de redacție nu răspunde de opiniile exprimate de către autori.

Corespondența, manuscrisele, cărțile și revistele pentru schimb se vor trimite Colegiului de redacție, pe următoarea adresă: MUZEUL JUDEȚEAN TELEORMAN, str. 1848, nr. 1, cod poștal 140033, ALEXANDRIA, jud. Teleorman, ROMANIA sau prin email: redactie\_BMJT@yahoo.com; pavelcmirea@yahoo.com.

Revistă editată cu sprijinul Consiliului Județean Teleorman

©Toate drepturile asupra acestui număr sunt rezervate Muzeului Județean Teleorman

## SUMAR

### CONTENTS

#### PALEONTOLOGIE

##### PALEONTOLOGY

Ștefan VASILE, Veronica COJOCARU, Bogdan Alexandru TORCĂRESCU

A partial *Mammuthus meridionalis* skeleton from Brebina  
(Teleorman County, Dacian Basin)

*Un schelet parțial de Mammuthus meridionalis dela Brebina  
(județul Teleorman, Bazinul Dacic) .....*

5

#### ARHEOLOGIE

##### ARCHAEOLOGY

Andreea BÎRZU

Notă asupra unui fragment de vas gumelnițean cu atribute antropomorfe descoperit  
la Vitănești, jud. Teleorman

*Note on a Gumelnița vessel with anthropomorphic features discovered at Vitănești,  
Teleorman County .....*

15

Ion TORCICĂ

Unburned loom weights from Vitănești 'Măgurice' tell settlement  
(Teleorman County, southern Romania)

*Greutăți de lut nears de pe tell-ul Vitănești 'Măgurice' (județul Teleorman, sudul României) .....*

23

Alin FRÎNCULEASA, Bianca PREDA-BĂLĂNICĂ, Angela SIMALCSIK, Octav NEGREA,  
Bogdan CONSTANTINESCU, Daniela CRISTEA-STAN

Morminte Iamnaia într-un tumul redescoperit și salvat în localitatea Blejoi (jud. Prahova)

*Yamnaya graves found in a burial mound, rediscovered and saved at Blejoi (Prahova County) .....*

35

Eugen S. TEODOR, Pavel MIREA, Emil DUMITRAȘCU, Mihai MICU

Cercetările arheologice de la Segarcea-Deal 'Cișmele' (județul Teleorman)

*Archaeological research at Segarcea-Deal 'Cișmele' (Teleorman County) .....*

79

Mihai MICU

Cetatea Turnu – o primă atestare anterioară domniei lui Mircea cel Bătrân

*Turnu Fortress – a first attestation before Mircea the Elder's rule .....*

101

Robert GINDELE, Lavinia BRÂNDUȘAN, Viorel Ștefan GEORGESCU, Andrei HEROIU

Cercetări arheologice preventive la Cetatea Turnu (Turnu Măgurele, jud. Teleorman),  
campaniile 2018-2019 – rezultate preliminare

*Rescue excavations at Turnu Fortress (Turnu Măgurele, Teleorman County),  
2018-2019 seasons – preliminary results .....*

111

Adriana GAȘPAR

Ceramica din perioada otomană târzie descoperită recent la Cetatea Turnu. Analiză preliminară

*Late Ottoman pottery recently found at Turnu Fortress. Preliminary analysis* ..... 133

Pavel MIREA, Ion TORCICĂ, Claudiu OLARU

Cercetări arheologice preventive la Mănăstirea Coșoteni (com. Vedea, jud. Teleorman)

*Rescue excavations at Coșoteni Monastery (Vedea commune, Teleorman County)* ..... 153

**MORMINTE IAMNAIA ÎNTR-UN TUMUL REDESCOPERIT ȘI SALVAT  
ÎN LOCALITATEA BLEJOI (JUD. PRAHOVA)**

Alin FRÎNCULEASA\*  
Bianca PREDĂ-BĂLĂNICĂ\*\*  
Angela SIMALCSIK\*\*\*  
Octav NEGREA\*

Bogdan CONSTANTINESCU\*\*\*\*

Daniela CRISTEA-STAN\*\*\*\*

**Abstract:** *This paper presents the results of the archaeological research of a burial mound that was excavated in 2018 in Blejoi (Prahova County). Partly obscured beneath the ramp of a bridge, but also as a result of unauthorised soil excavations, the mound was rediscovered and saved first due to the study of the cartographic archive and then by subsequent field surveys. In the end, this research was a victory of the systematic process of studying these archaeological monuments, but also of the pressure exerted upon local authorities in order to save a presumed site. We say presumed because we also faced the real possibility of finding an already completely destroyed mound. A geodetic marker saved the important part, which was the centre of the mound where all the burials were distributed. Another tumulus found in close proximity did not have the same opportunity, being most likely destroyed in several phases (before and after 1990). The mound excavated in 2018 contained three inhumation burials and all of them exhibited typical characteristics of Yamnaya burials. This analysis is focused on some key issues including the presence of a sub-adult individual in the primary burial, the deposition of a cord decorated pot in another child's burial and finally the existence of four hair rings, out of which three were made of silver, while another was made of copper but coated with a silver sheet. We also consider the archaeological context of the area, as well as extend the analysis over a wider geographical region, to Muntenia and further to the Lower Danube.*

**Rezumat:** *În acest articol publicăm rezultatele cercetării unui tumul săpat în anul 2018 în localitatea Blejoi (jud. Prahova). Dispărut parțial sub rampa unui pod, dar și din cauza excavărilor neautorizate de pământ, tumulul a putut fi redescoperit și salvat în primul rând datorită studierii arhivei cartografice și ulterior a verificărilor în teren. Se mai adaugă un factor deloc științific care se numește perseverență. Până la urmă a fost o victorie a unui demers sistematic de studiere a acestor obiective arheologice, dar și a insistenței asupra autorităților locale pentru salvarea unui posibil sit. Spunem posibil, deoarece exista riscul ca acel tumul să fi fost distrus integral. Un reper geodezic a salvat ceea ce pare să fi fost important, respectiv centrul tumulului în care s-au concentrat toate complexele descoperite. O altă moviță aflată în apropiere nu a avut această șansă, fiind distrusă probabil în mai multe etape (înainte și după anul 1990). În tumulul cercetat în anul 2018 au fost descoperite trei morminte de inhumație, toate având caracteristicile unor complexe funerare Iamnaia. Câteva sunt elementele în jurul cărora vom dezvolta analiza: existența unui mormânt primar de copil, prezența unui vas cu decor șnurat într-un alt mormânt de copil, descoperirea a patru inele de buclă, din care trei sunt realizate din argint, iar unul de cupru peste care a fost bătută/rulată o foiță de argint. Introducem în discuție și contextul arheologic aflat în apropiere, dar extindem analiza și peste un cadru geografic ceva mai larg, respectiv Muntenia și mai departe Dunărea de Jos.*

**Keywords:** *tumulus; Yamnaya; hair rings; corded ware; child burials.*

**Cuvinte cheie:** *tumul; Iamnaia; inele de buclă; ceramică șnurată; morminte de copii.*

---

\* Muzeul Județean de Istorie și Arheologie Prahova, str. Toma Caragiu, nr. 10, 100042, Ploiești, jud. Prahova, România; alinfranculeasa@yahoo.com; octavnegrea@yahoo.com

\*\* Department of Cultures, University of Helsinki, PL 4 (Fabianinkatu 24), 00014, Finland; bianca.preda@helsinki.fi

\*\*\* Centrul de Cercetări Antropologice 'Olga Necrasov' al Academiei Române, filiala Iași, str. Theodor Codrescu, nr. 2, 700481, Iași, jud. Iași, România; angellisimal@yahoo.com

\*\*\*\* Institutul de Fizică și Inginerie Nucleară 'Horia Hulubei', str. Reactorului, nr. 30, 077125, Măgurele, România; daniela@nipne.ro

### Introducere

În acest articol prezentăm rezultatele cercetării unui tumul preistoric săpat în anul 2018 în localitatea Blejoi (jud. Prahova). Dispărut parțial sub rampa unui pod, tăiat de șanțul de drenare a apei, dar și din cauza excavărilor neautorizate de pământ, tumulul a putut fi redescoperit și salvat în primul rând datorită studierii arhivei cartografice și ulterior a verificărilor în teren. Până la urmă a fost rezultatul unui demers sistematic de studiere a acestor obiective arheologice, dar și a insistenței asupra autorităților locale pentru salvarea unui posibil sit. Spunem posibil, deoarece exista riscul ca acel tumul să fi fost distrus integral. Un reper geodezic a salvat ceea ce pare să fi fost relevant, respectiv centrul tumulului în care s-au concentrat toate complexele arheologice descoperite. În tumul au fost identificate trei morminte de înhumare, toate având caracteristicile unor complexe funerare Iamnaia (Frînculeasa *et al.* 2019a). Câteva sunt elementele în jurul cărora vom dezvolta analiza: existența unui mormânt primar de subadult, prezența unui vas cu decor șnurat într-un mormânt secundar, descoperirea a patru inele de buclă, din care trei sunt realizate din argint, iar unul de cupru peste care a fost aplicată/ rulată o foiță de argint. Introducem în discuție și contextul arheologic aflat în apropiere, dar extindem analiza și peste un cadru geografic ceva mai larg, respectiv Muntenia și mai departe Dunărea de Jos.

### Despre contextul tumular local

Tumulul de la Blejoi 'Tumul la Pod' se afla în spațiul dintre limita de nord-vest a parcerii magazinului Jumbo și șoseaua de centură vestică a orașului Ploiești, la 280 m nord de calea ferată Ploiești Vest - Brașov. Zona respectivă a fost verificată în anul 2016 de arheologi din cadrul Muzeului Județean de Istorie și Arheologie Prahova, ocazie cu care a fost cartat acest obiectiv arheologic care cu greu mai putea fi asimilat unui tumul. Cercetările de suprafață au urmărit să confirme/ infirme studiul unei documentații cartografice din secolele XIX și XX pe care era marcat respectivul tumul. În contextul în care se dorea realizarea unor lucrări de infrastructură rutieră, cercetările arheologice preventive puteau confirma valabilitatea unui demers sistematic de cercetare a acestor obiective arheologice care a implicat verificarea arhivelor cartografice, periegeze și cartări, săpături arheologice, publicarea rezultatelor (Frînculeasa 2007; Frînculeasa *et al.* 2013; 2014a; 2015a; 2015b; 2015c; 2016; 2017a; 2017b, 2017d; 2017e; 2017f; 2017h; 2018; 2019a; 2019b).

Săpătura arheologică a fost realizată mai curând în condiții improprii, atât sub presiunea beneficiarului care a privit cu îndoială demersurile noastre de a salva ceea ce părea o himeră, dar și a condițiilor meteorologice, respectiv luna februarie. Tumulul era cu greu sesizabil în peisaj, avea aspectul unei movile foarte aplatizate aflată pe marginea unei curbe de nivel. În zona centrală se păstra ceea ce părea o 'grămadă de pământ' cu o formă relativ regulată (ovală), care avea o suprafață de circa 30 mp și înălțimea de 1,5 m (Figura 1). În centrul acestei grămezi de pământ se afla un pilon de beton care reprezenta ceea ce se mai păstra dintr-un punct geodezic. La suprafață se putea cu greu contura o movilă care părea să aibă un diametru de circa 30 m și înălțimea de mai puțin de 0,5 m. Partea de est a movilei, care constituie aproximativ 20% din sit, era suprapusă de calea de rulare a șoselei centurii de vest a municipiului Ploiești. De asemenea, movila era traversată de un drum improvizat care a fost utilizat intens în perioada în care se construia pasarela de peste calea ferată Ploiești-Brașov care asigură ieșirea din Ploiești spre Târgoviște/DN72 (Planșele II.2 și III).



**Figura 1.** Situl înainte de cercetare și detaliu cu grămada de pământ păstrată.

The site before research and detail showing the preserved pile of soil.

Cercetările arheologice preventive au vizat acest obiectiv aflat pe un teren aflat în proprietatea Primăriei Blejoi unde urma să se implementeze investiția denumită 'Construire drum de legătură între DJ 156 și DN 1, organizare de șantier în cartier Parc - Etapa II', o șosea care asigură legătura între centura Ploieștiului, viitorul cartier 'Parc' și zona comercială. În zonă se află un grup de tumuli dispuși pe raza a trei localități, respectiv Blejoi, Ploiești și Ariceștii-Rahtivani, din care sunt săpați trei (inclusiv cel analizat în acest text). Menționăm că la începutul anului 2016 a fost cercetat un alt tumul (Blejoi T.III) aflat pe traseul aceleiași investiții, dar în 'Etapa I de implementare' (Frînculeasa *et al.* 2017f). În tumulul respectiv care avea înălțimea de aproximativ 0,5 m și diametrul de circa 25 m au fost descoperite 5 morminte de inhumație. În două din acestea (M.3 și M.5) se aflau indivizi depuși chircit-lateral, iar M.3 a avut un inventar format din piese de podoabă din argint (două inele de buclă), cupru (pandantiv ochelari, perle tubulare), scoică (perle tubulare din *Dentalium* și inelare din Unio). În M.5 a fost descoperită o defensă de mistreț. Cele două morminte datează de la sfârșitul mileniului IV î.Hr. (Frînculeasa *et al.* 2017f). Mormintele 1, 2 și 4 erau complexe secundare în care indivizii erau depuși în decubit dorsal cu genunchii ridicați și căzuți ulterior pe o parte, ritual tipic pentru înmormântările Iamnaia (prima jumătate a mileniului III î.Hr.). Din aceste trei complexe numai M.1 a avut inventar, respectiv un inel de buclă din cupru învelit cu o foiță de argint (Frînculeasa *et al.* 2017f). Într-un complex denumit CPL.1 au fost descoperite câteva oase umane, dar și un fragment de vas de tip censor/ cădelniță cu piciorul lobat, decorat cu șnurul, alături de o cantitate relativ mare de ocru (Frînculeasa *et al.* 2017b: pl. 83/8.). Tot în apropiere, în zona showroom-ului 'Serus', în anul 2012 a fost cercetat un mic tumul (Blejoi T.II) în care a fost descoperit un singur mormânt Iamnaia slab conservat, lipsit de inventar (Frînculeasa *et al.* 2013: 28, pl. 14).

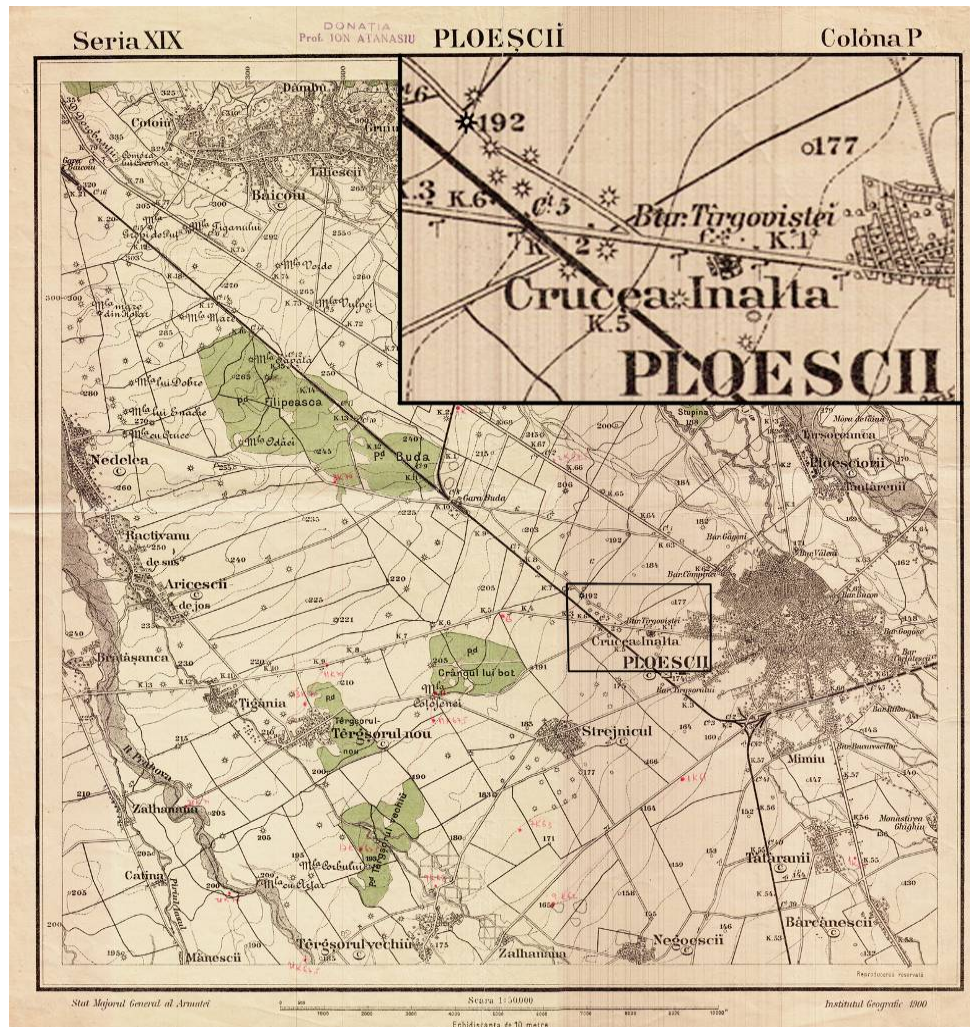
Un tumul care merită reanalizat este cel cercetat în anul 2004 (Blejoi T.I), situat la 2,2 km nord de nucleul de tumuli amintiți. În centrul movilei a fost descoperit un mormânt cu ring din piatră (diametrul maxim = 4,90 m) (Paveleț 2007). Groapa mormântului (neidentificată în timpul cercetării mecanizate) în care defunctul era depus chircit-lateral, chiar dacă trunchiul părea așezat dorsal, a căzut în marginea de est a ringului, pe care l-a și secționat ușor. Un vas era depus la picioarele individului înhumat. În zona membrilor inferioare a fost găsită și o perlă tubulară din cupru. În groapă au mai fost descoperite câteva oase umane, între care și un humerus, care aparțineau unui alt individ (adult de sex masculin)<sup>1</sup>. Deși zona din interiorul ringului aflată la vest de M.1 a fost săpată până la nivelul pietrișului natural, urmărindu-se umplutura de pământ, nu au fost descoperite resturile defunctului pentru care cel mai probabil s-a realizat înmormântarea primară. Importantă este și adâncimea mare la care a fost descoperit M.1 (cca. -1,60 m), ceea ce arată că peste mantaua inițială ce acoperea ringul (grosime maximă = 1 m, diametrul = 12 m) (Paveleț 2007: 110) a mai fost adăugat pământ, probabil după ce individul respectiv a fost depus în groapă. Prin urmare groapa nu a avut mai mult de 0,70 m adâncime (raportarea este la înălțimea tumulului în momentul cercetării). Și data radiocarbon realizată pentru M.1 (4178±37 BP/2890-2630 cal BC) (Frînculeasa *et al.* 2015a: tab. 2/no. 9) arată că ringul poate fi atribuit unei alte înmormântări. Ringurile din piatră sunt legate de înmormântările Usatovo, eventual Maikop (Rassamakin 2011: 303), ceea ce ne plasează într-un orizont aflat în a doua jumătate a mileniului IV î.Hr. Mormintele cu ringuri de la Ariceștii-Rahtivani, T.IV și T.V, dar și Păulești T.IV, au elemente de ritual, inventar și datări aflate din punct de vedere cronologic la sfârșitul mileniului IV î.Hr. (Frînculeasa *et al.* 2014a; 2016; 2017g).

În reinterpretarea noastră considerăm că resturile umane aflate în poziție secundară, dar și piesa din cupru, pot fi puse în legătură cu înmormântarea inițială. Este dificil de precizat dacă avem în cazul acestui complex funerar o posibilă deshumare. Prezența unor deranjamente în zona ringului pare să reprezinte un indiciu al unor intervenții ulterioare înmormântării primare, cel mai probabil realizate înaintea înmormântării secundare (M.1) care nu a fost deranjată.

### **Blejoi - cercetări arheologice în anul 2018**

Deoarece o parte din movilă este suprapusă parțial de șoseaua de centură a municipiului Ploiești, zonă inabordabilă pentru cercetare, săpăturile au acoperit în suprafață diametrul maxim neafectat (cel N-S) pe o lungime de 30 m, iar pe lățime (E-V) nu mai mult de 17 m. Strategia de săpătură a fost determinată de prezența în momentul începerii cercetării a unui punct geodezic fixat în ceea ce părea să fi fost centrul tumulului. Acest punct geodezic a fost păstrat până la sfârșitul cercetărilor în interiorul martorului stratigrafic dintre S.I și S.II<sup>2</sup>. Prezența acestui reper a permis și ancorarea săpăturii arheologice pe suporturile cartografice cunoscute. Pe hărțile realizate și publicate la începutul secolului XX (Foaia Ploiesti, seria XIX, coloana P, 1900<sup>3</sup>; Ploiești, seria XI, coloana H; Planuri Directoare de Tragere, 1904) apare tumulul, iar ulterior pe Harta topografică, cod L-35-112-B-b, ediția a II-a din anul 1978 (scara 1:25000), se regăsește un triunghi care desemnează un punct geodezic (cota 186,4 m) (Planșa II.3). Pe suporturile cartografice de la începutul secolului XX mai apar

și alți tumuli în arealul apropiat, din care trei au dispărut din peisaj (Planșa II.1), unul aflat pe raza localității Blejoi (T.14 în anexa I), iar ceilalți doi în Ploiești (suprapuși de două fabrici construite după anul 1990). Un alt tumul care a fost sondat în anul 2015 este parțial distrus de amenajări militare realizate în Al Doilea Război Mondial (T.6 în anexa I) (Planșa XV). În imediata apropiere, pe raza localității Blejoi se mai păstrează trei tumuli, un al patrulea, pentru care avem ușoare îndoieli, este foarte aplatizat (T.5 în anexă) (Planșa II.1).



**Figura 2.** Foaia Ploiesci, seria XIX, coloana P, 1900 cu detaliu al zonei cercetate (cota 192 reprezintă tumulul cercetat).

'Ploiesci' sheet, series XIX, column P, 1900, with detail showing research area (elevation 192 represents the mound researched).

Săpătura mecanizată s-a desfășurat prin deschiderea unor secțiuni dispuse paralel, atât pentru a permite accesul utilajului, dar și pentru obținerea unor observații concludente privind etapele amenajării/ evoluției tumulului, precum și alte detalii privind dimensiunile reale ale acestuia, păstrate și neafectate de excavarări, arătură sau alte evenimente. Între secțiunile orientate sud - nord au fost păstrați martori stratigrafici de 1 m grosime (est-vest) (Planșa IV.1). S.I a fost trasată la est de punctul geodezic, iar S.II la 1 m vest de S.I. Cele trei secțiuni au fost orientate paralel și au suprapus zona păstrată a movilei. S.I și S.II au avut lungimea de circa 30 m și lățimea de 5 m, iar S.III ce a fost trasată la 1 m est de S.I a avut 29 m lungime, dar lățimea de 3 m. Segmentul estic al movilei fusese excavat complet, pietrișul a apărut la mai puțin de 0,10 m adâncime sub nivelul actual de călcare. În zona centrală a movilei, pe pilonul de beton a fost amplasat punctul zero de la care s-a realizat caroiagul din 2 în 2 m, marcat cu cifre arabe crescătoare de la 0 la 7 spre nord și descrescătoare de la 0 (zero) spre sud. Precizăm că movila inițială, în timpul amplasării acestui punct fix, a fost înălțată prin adăugare de pământ și pietriș cu circa 0,9 m (Planșa IV.2).



**Etapele cercetării au fost:**

- fotografierea sitului arheologic înaintea derulării cercetărilor arheologice, atât cu aparate de fotografiat clasice, cât și cu drona;
- caroierea sitului și trasarea secțiunilor arheologice;
- cu ajutorul unui utilaj mecanizat secțiunile au fost săpate în plan orizontal, începând de la nivelul superior spre cel inferior, în ordinea numerotării/ poziționării acestora de la S.I la S.III;
- lucrări manuale de detaliu: taluzări, răzuiele succesive necesare înregistrărilor și corelărilor stratigrafice, operațiuni de spăcluire și degajare, curățare a complexelor arheologice;
- înregistrarea grafică a stratigrafiei și a planimetriei;
- măsurători și relevee pentru racordarea secțiunilor și complexelor arheologice descoperite;
- păstrarea evidenței zilnice de șantier;
- înregistrarea fotografică a situațiilor/ complexelor arheologice;
- demontarea, colectarea și ambalarea artefactelor și a materialului osteologic în hârtie de ziar și cutii de carton, pentru a asigura o mai bună conservare a acestora până în momentul realizării analizelor specifice;
- prelevarea de probe pentru analize radiocarbon;
- fotografiile de ansamblu ale situației/ cercetării arheologice cu ajutorul dronei și a aparatelor fotografice.

**Stratigrafie** (Planșa IV.2):

I. Strat arabil/ vegetal, gros de circa 0,20-0,25 m, culoarea brună; acoperă numai zona aflată în exteriorul a ceea ce s-a mai păstrat din movila inițială ('grămadă de pământ').

a. depunere de pământ friabil, culoarea maronie, grosime maximă de 0,55 m;

b. lentilă de pietriș depusă probabil în sec. XX, grosime maximă 0,30 m;

Aceste două straturi sunt recente și au legătură cu amenajarea punctului geodezic.

II. Strat de pământ prăfos (lutit), roșiatic, gros de maximum 0,25 m; suprapune poalele mantalei; a fost excavat atunci când tumulul a fost distrus;

III. Mantaua, avea culoarea cenușie la uscare, consistență prăfoasă, lut amestecat cu pietricele mărunte, grosimea maximă de 0,75 m; se regăsea numai în zona păstrată a movilei (suprapusă de punctul geodezic) pe o lungime de 7,30 m (N-S);

IV. Strat antic, gros de circa 0,20 m, culoarea maronie, consistență prăfoasă, lut amestecat cu pietricele.

V. Depozit natural de pietriș.

**Catalog morminte**

**Mormântul 1 (M.1)** (Planșa VI) – era un mormânt secundar, descoperit în S I și martorul stratigrafic principal, relativ aproape de centrul movilei (la 0,90 m sud de centrul punctului geodezic). A fost săpat în mantaua tumulului, identificat la adâncimea de -0,60 m față de nivelul maxim conservat al acestuia și la -1,40 m față de nivelul de călcare actual din apropierea reperului geodezic. De la nivelul identificat groapa mormântului se mai adâncea aproximativ 10 cm. Partea estică a gropii era afectată de o vizuină de animal ce deplasase o parte din oasele umane din poziția inițială. Groapa era orientată E-V, avea formă rectangulară cu colțurile rotunjite, dimensiuni de 1,40×0,70 m. Mormântul conținea resturile osteologice ale unui individ depus pe spate cu membrele superioare întinse pe lângă corp și palmele așezate pe bazin. Membrele inferioare erau îndoite, probabil ridicate și căzute lateral spre nord (stânga). Era orientat V-E, cu craniul către vest. În momentul descoperirii nu se mai păstrau *in situ* antebrațul stâng și membrele inferioare de la genunchi în jos. Nu au fost identificate urme de ocră. Suprapunând umărul stâng, lângă un fragment de craniu aflat în poziție secundară, spre sud, se aflau două inele de buclă spiralice (Planșa VI.1-4). Unul era realizat din cupru acoperit cu o foiță de argint (Planșa VII.2), iar celălalt din argint (Planșa VII.1). În momentul realizării analizei antropologice, în pământul din interiorul craniului acestuia, au mai fost descoperite alte două inele de buclă realizate din argint (Planșa VII.3-4). Toate au o spiră și jumătate, cu capetele ușor subțiate și presate. Piese descoperite *in situ*: piesa 1. diametrul maxim = 16 mm, grosimea spirei de argint = 4 mm, greutatea = 5,41 grame (Planșa VII.1); piesa 2. diametrul maxim = 13 mm, grosimea spirei de cupru = 4 mm, greutatea = 1,68 grame (Planșa VII.2). Piese descoperite în interiorul craniului: piesa 3. diametrul maxim = 14-15 mm; grosimea spirei de argint = 3-4 mm, greutate = 5,71 grame (Planșa VII.3); piesa 4. diametrul maxim = 11-13 mm; grosimea spirei de argint = 2,5-3 mm, greutate = 3 grame (Planșa VII.4). Determinare antropologică: adult, sex feminin, vârsta trecută de 55 de ani. Datare C14: cod DeA-16952 = 4212±29 BP/2900-2680 cal BC (sigma 2).

**Mormântul 2 (M.2)** (Planșa VIII.8) – era un mormânt secundar, descoperit imediat sub M.1, după demontarea oaselor acestuia. A apărut la -1,42/-1,45 m adâncime (raportat la borna geodezică). Baza gropii se afla la -1,50 m. Complexul a fost săpat în mantaua movilei. Acest individ

fusese depus inițial în groapa în care avea să fie depus ulterior și individul M.1 (Plansa V). Pare să fi fost o groapă reutilizată în care au fost înmormântați ambii indivizi. Era orientată pe direcția V-E, avea formă rectangulară cu colțurile rotunjite (partea estică era afectată de o vizuină). Defunctul, un individ aflat într-o stare foarte precară de conservare, era orientat pe direcția V-E, depus în decubit dorsal, probabil cu palmele așezate pe lângă corp. Membrile inferioare, inițial ridicate, au căzut ulterior către partea stângă. La nord-nord-vest de craniu se aflau fragmente dintr-un mic vas, slab conservat, de formă bitronconică, cu decor șnurat (Plansa VIII.3). Pasta era slab arsă, culoarea maronie la exterior, negricioasă pe/ la interior, nisipoasă la pipăit, având ca degresant nisip ceva mai grosier. Dimensiunile reconstituite din desen: H = 4,3 cm; diam. gură = 4,5 cm; diam. bază = 4,5 cm (Plansa VIII.6). Un bulgăre de ocră era depus în apropierea craniului (Plansa VIII.2), dar au fost identificate urme de ocră și în zona membrilor inferioare. Determinare antropologică: infans, vârsta de 9 luni, sex indeterminabil.

**Mormântul 3 (M.3)** (Plansa IX) - era mormântul primar (principal), amplasat în centrul tumulului, peste care a fost ridicată mantaua. A fost descoperit sub M.1 și M.2, cu o deviere ușoară spre nord (Planșele IV și V.1). A fost săpat de la nivelul antic de călcare identificat la -1,60 m și a perforat stratul natural de pietriș. Baza se afla la -2,10 m. Pietrișul excavat era depus la sud de groapă (Plansa IX.1). Lentila de pietriș formată din săparea gropii avea o grosime de până la 10 cm. Groapa avea forma rectangulară cu colțurile rotunjite, se îngusta ușor spre bază, era orientată V-E și avea dimensiuni de 0,75×0,60 m (la gură). Defunctul era depus pe spate, cu membrele superioare întinse pe lângă corp și cele inferioare probabil inițial ridicate, ulterior căzute în romb. A fost descoperit într-o stare foarte bună de conservare. Era orientat pe direcția V-E. Un bulgăre de ocră era depus la nord de brațul stâng al individului. Urme de ocră au fost descoperite în zona bazinului și a membrilor inferioare. Nu a avut piese de inventar. Determinare antropologică: infans, vârsta de 9 luni, sex indeterminabil.

### Date antropologice

Seria scheletică analizată este formată din trei indivizi, care reprezintă două categorii de vârstă distincte și anume, un adult (femeie cu vârsta trecută de 55 ani) și doi sub-adulți de aceeași vârstă (circa 8-9 luni).

	<b>M.1</b>	<b>M.2</b>	<b>M.3</b>
<b>Vârsta la deces</b>	peste 55 ani	8-9 luni	8-9 luni
<b>Categoria de vârstă</b>	adult bătrân	infans	infans
<b>Sexul</b>	feminin	nedeterminabil	nedeterminabil
<b>Gradul de reprezentare</b>	parțial (50-75%)	slab (circa 30%)	aproape complet (circa 80%)
<b>Starea de conservare</b>	precară	precară	foarte bună
<b>Tip antropologic</b>	Europoid	nedeterminabil	nedeterminabil
<b>Anomalii dentare</b>	absența congenitală a M.3	neobservabile	neobservabile
<b>Patologii dentare</b>	pierderi dentare <i>antemortem</i> , carii, tartru supragingival, retractie alveolară, uzură accentuată a coroanelor	neobservabile	neobservabile
<b>Patologii osoase</b>	osteoartrită generalizată	neobservabile	neobservabile
<b>Indicatori ocupaționali</b>	apertură supratrohleară	-	-
<b>Prezența ocului</b>	relativ uniformă, mai intens pe temporale, maxilarul superior și mandibulă	neuniformă, mai intens pe frontal	neuniformă, mai intens pe partea stângă a scheletului
<b>Modificări tafonomice</b>	fragmentare <i>postmortem</i> , exfoliere, urme de la rădăcinile plantelor, urme de la dinții de rozătoare (produse în vechime)	fragmentare <i>postmortem</i>	fragmentare <i>postmortem</i>

**Tablelul 1.** Blejoi, determinări antropologice.

Blejoi, anthropological determinations.

Segmentul populațional adult este reprezentat de un singur individ (M.1), o femeie cu vârstă de cel puțin 55 ani (adult bătrân). Scheletul acesteia este parțial reprezentat, în stare de conservare precară. Porțiunea craniană prezintă relief accentuat, mandibulă gracilă, boltă palatină adâncă, rădăcină nazală profundă și profilare facială orizontală accentuată. Scheletul postcranian este destul de gracil, cu inserții musculare accentuate și statură cel puțin supramijlocie. Acest complex de

trăsături biomorfometrice este caracteristic tipului antropologic Europoid. La nivelul dentiției menționăm absența congenitală a molarilor terțiari, cinci pierderi dentare antemortem, două carii, tartru supragingival și retracție moderată a marginii alveolare, patologii care indică o stare de sănătate dentară precară. Uzura coroanelor dentare este avansată, de tip atriție. Din categoria patologiilor osoase au fost identificate, în general, doar cele legate direct de vârsta înaintată și anume, degenerarea involutivă a scheletului și osteoartrita generalizată prezentă la nivelul tuturor articulațiilor, în stadii diferite de gravitate. La acestea adăugăm apertura supratrohleară bilaterală, considerată de numeroși autori ca având determinism ocupațional.

Segmentul populațional sub-adult este reprezentat prin doi indivizi (M.2 și M.3), care aveau aceeași vârstă în momentul decesului – circa 8-9 luni (infant). Osemintele descoperite în M.2 sunt foarte fragile și precar conservate, în timp ce scheletul din M.3 este aproape complet, într-o stare de conservare foarte bună. Din cauza vârstei fragede, în ambele cazuri anomaliile și patologiile dentare și osoase rămân neobservabile. În ce privește M.1 analiza tafonomică a relevat prezența destul de uniformă a ocului pe suprafața scheletului, cu mențiunea că pe temporale, maxilarul superior și mandibulă aceasta este ceva mai intensă. Sunt prezente urme lăsate de rădăcinile plantelor, exfolierea periostului și urmele lăsate în vechime de dinții de rozătoare. Fragmentarea elementelor scheletice s-a produs postmortem. Și în cazul sub-adulților (M.2 și M.3) analiza tafonomică indică prezența ocului, mai intens pe oasele craniene. Toate rupturile și fisurile care au condus la fragmentarea elementelor scheletice sunt produse postmortem.

### Despre mormintele Iamnaia și statutul copiilor (scurte considerații)

Este cunoscută preponderența înmormântărilor masculine în tumulii Iamnaia (Heyd 2011: 539). În mormântările de copii în tumulii Iamnaia nu sunt neapărat unele frecvente, dar în același timp apar constant fără să pară ceva excepțional. De asemenea, în lipsa unor determinări antropologice (situație foarte prezentă în zona vest-pontică), scheletele de copii sunt ușor de identificat, chiar și de arheolog (Kaiser și Winger 2015: 125). Din puținele date antropologice avute la dispoziție se pare că sunt mai numeroase decât cele dedicate unor persoane de sex feminin. Mai rară este situația în care construirea unei movile era realizată pentru o înmormântare primară dedicată unui subadult.

Prezența în tumulul de la Blejoi a două morminte de copii care nu au atins vârsta de un an reprezintă un caz care merită consemnat. M.2 era secundar și a fost însoțit de un vas șnurat și ocră, iar M.3 este mormântul primar și avea depus ocră. În mormântări de copii apar în morminte tumulare timpurii colective la Ariceștii-Rahtivani T.IV, T.VII, Păulești T.III, T.IV sau individuale ca la Ploiești 'Triaj' T.I/M.3 (Frînculeasa *et al.* 2013; 2015a). În aceste morminte defuncții sunt însoțite de inventare, unele chiar bogate cum este cazul M.3 de la Ploiești 'Triaj' (Frînculeasa *et al.* 2015a). Ajungând la înmormântările Iamnaia aducem în discuție 'Movila II' de la Ploiești 'Triaj', în care au fost descoperite trei morminte (M.15, M.20, M.21), toate secundare, care aveau în inventar câte un vas șnurat așezat lângă craniu, iar în cazul M.20 și M.21 și câte un inel de buclă din argint (Planșa XII). De asemenea, în cazul M.15 și M.21 a fost depus și ocră în apropierea craniului (Comșa 1989a). Precizăm că sunt singurele morminte cu inventar care pot fi atribuite nivelului Iamnaia cercetate în 'Movila II' de la Ploiești 'Triaj', M.19 fiind mai timpuriu (Frînculeasa *et al.* 2017c: 84). Inel de buclă a avut și M.1/T.II de la Verbița (Berciu și Roman 1984: 16, fig. 1/3).



**Figura 3.** Morminte primare de copii descoperite la Târgșoru Vechi (1, 2) și Târgșoru Nou (3).

Initial tombs of children discovered at Târgșoru Vechi (1, 2) and Târgșoru Nou (3).

O situație care merită remarcată este cea a M.9 care reprezintă înmormântarea principală într-un tumul cercetat în anul 2016 la Târgșoru Vechi (Frînculeasa *et al.* 2017d). Individul care avea în jur de 6 ani s-a bucurat de o atenție deosebită (Figura 3.1-2). Deși nu avea inventar, ci doar ocru, mormântul era înconjurat de un șanț circular care avea diametrul maxim de circa 9,2 m (Frînculeasa *et al.* 2017d: 16). Acest tip de amenajare nu este una foarte prezentă, fiind pentru prima dată identificată în tumulii din zona Prahova, dar și în sudul României. Pe teritoriul României mai există alți trei tumuli preistorici în care au fost descoperite șanțuri, respectiv la Valea Lupului (Dinu 1959a; 1959b; 1974), Galați 'cartier Dunărea' (Brudiu 2003: fig. 16/B), iar dincolo de Dunăre avem descoperirea de la Medgidia (Schuster *et al.* 2011; Morintz 2015). Menționăm că în tumulul de la Târgșoru Vechi a mai fost cercetat un mormânt (secundar) în care erau depuși doi copii (M.10), din care unul din indivizi era însoțit de un colier realizat din canini de câine/ vulpe (Frînculeasa *et al.* 2017d: 16-17).

În anul 2019 a fost cercetat un tumul în localitatea Târgșoru Nou, comuna Ariceștii-Rahtivani (jud. Prahova). Movila era parțial distrusă, avea circa 25 m diametrul și 1 m înălțime. Suprapunea un nivel de locuire ce poate fi atribuit culturii Cernavoda II. Groapa mormântului primar care perfora un complex Cernavoda II, avea formă rectangulară cu colțurile ușor rotunjite, dimensiuni de 1,55×1 m, orientată V-E. În groapa funerară era depus un copil (probabil sex feminin, vârsta 9 ani, plus-minus 24 luni, după Ubelaker 1979), așezat în decubit dorsal, cu membrele superioare întinse pe lângă corp. Membrele inferioare erau îndoite, cu genunchii ridicați, apoi căzute lateral spre dreapta (sud). În apropierea umărului drept era depus un bulgăre de ocru. Urme de ocru au fost descoperite și la nord de umărul stâng. Defunctul era orientat V-E, craniul era așezat către vest (Figura 3.3)<sup>4</sup>.

Un alt mormânt primar atribuit unui copil și care pare să fi fost tratat mai special este M.1/1952 de la Hamangia. Groapa avea forma rectangulară cu colțurile rotunjite și era acoperită cu bârne. Defunctul era așezat dorsal, cu membrele inferioare strânse și căzute lateral spre dreapta. Pe fundul gropii era presărat ocru, iar ca inventar avea un vas din lut decorat cu incizii și un pandantiv dreptunghiular din marmură (Berciu și Morintz. 1953: 126; Pippidi și Berciu 1965: 53). Este același tumul din care a fost recuperată o stelă funerară antropomorfă (Pârvan 1925). Mormântul a fost datat, publicarea rezultatelor este însă una contradictorie (Kohl și Quitta 1963: 297; 1964: 314; Neustupný 1968: 45; Forenbaher 1993: 241; Bojadžiev 1998: 364). Pot fi luate în considerare numai două date ce au indicativele 'Gro-1995' și 'GrN-1995'. Acestea au marje de eroare acceptabile, dar ocupă paliere cronologice relativ mari: 4280±65 BP/3110-2660 cal BC (Kohl și Quitta 1963: 297), respectiv 4530±65 BP/3494-3025 cal BC (Kohl și Quitta 1964: 314). Optăm pentru prima dată ca fiind cea mai apropiată de cadrul cultural specific acelei înmormântări. Și M.2 (copil de 3-4 ani) din tumulul de la Chersăcosu ar fi putut fi înmormântarea inițială, deși distrugerea parțială a movilei ridică probleme de interpretare. Groapa mormântului era acoperită cu o lespede din piatră (Merlan *et al.* 1999: 210-11).

Alte morminte de copii au fost descoperite la Gurbănești T.II/M.3, M.4 (Rosetti 1959; Zirra 1960: 103), Sultana (Morintz și Ionescu 1968: 116), Baldovinești M.7, M.16 (Harțușche și Anastasiu 1968: 42, 45), Glăvăneștii Vechi T.I-1949/M.12, M.17 (Comșa 1987: 374, 376), Glăvăneștii Vechi T.2-1950/M.4 (Comșa 1985: 342, fig. 4), Valea Lupului 'Fabrica Chimică'/M.11, M.12 (Dinu 1959a: 251; Antoniu și Roșca-Gramatopol 1966: 51), Giurcani M.4 (Buzdugan 1981: 9), Verbița-Movila II/M.1 (Berciu și Roman 1984: 16), Bolotești T.2/M.5, M.12 (Buzdugan *et al.* 1987: 227, 229), Liești 'Arbănașu'/M.2 (Brudiu 2003: 39-40), Chersăcosu M.2 (Merlan *et al.* 1999), Mireasa M.12 (Radu *et al.* 2016). Amintim și mormintele 12, 19B, 21, 29 din 'Movila Mare' de la Smeeni (Simache și Teodorescu 1962). În M.21 și M.29 a fost descoperit câte un vas, iar în M.12 și M.21 era depus și ocru (Frînculeasa *et al.* 2017b).

De la sud de Dunăre menționăm M.2/T.II de la Placidol, care avea o groapă ovală acoperită cu o placă din piatră (Panayotov 1989: fig. 80-82), dar și alte descoperiri la Madara (Motzoi-Chicideanu 2011: 252), Boyanovo, Zimnitsa (Iliev 2011), Kamen-Shekerdzha (Dimitrova 2014) etc. Din Ungaria remarcăm M.7/T.III de la Kétegyháza, care era înmormântarea primară atribuită unui copil (12-14 ani) (Marcsik 1979: 88). Groapa avea capac din bârne de lemn, iar inventarul era format dintr-un șirag de dinți de animal (43 piese), două inele de buclă din argint, trei astragale de oaie, dar și ocru (Ecsedy 1979: 22-23). Complexul a fost datat la 4090±35 BP/2864-2495 cal BC (Gerling 2015: 60, appendix A II/tab. 1).

În zona nord-vest pontică mormintele de copii sunt destul de prezente, atât în înmormântări primare cât și secundare. Amintim tumulii cercetați la Taraklia, Borisovka, Vișnevoie, Novo-Kotovsk,

Trapovka, Sanjeica, Novoselnița, Holmoskoe, Gura Bîcului, Gradeșnița, Nagornoe, Plavni, Bălăbani, Găvănoasa etc. (Sava 1996; Ivanova 2000; Agulnikov și Popovici 2015). Menționăm și tumulul 2 de la Sărăteni (Levițchi *et al.* 1996), dar și un mormânt de copil de la Glubokoe care avea în inventar un vas askoidal (Häusler 1976: pl. 33/3). Amintim și cercetările de la Pidlisivka sau Porohy (Klochko *et al.* 2015a; 2015b). Mormintele de copii sunt mai numeroase în acest spațiu, dar acest raport ar putea să reflecte mai curând cantitatea mare de tumuli cercetați în zona Bugeacului.

### Relevanța ceramicii șnurate

Ceramica șnurată are origini mult mai vechi care ne duc în spațiul nord-pontic până în neolitic în mileniul V î.Hr. (Kotova 2010: 76). La Dunărea de Jos apare încă din ultima parte a mileniului V î.Hr. în plină evoluție a culturilor Cucuteni, Gumelnița și apoi Cernavoda I (Reingruber și Rassamakin 2016). Este prezentă inclusiv în orizontul cronologic care precede în acest spațiu apariția înmormântărilor Iamnaia (Bulatović 2014: 116 și urm.; Heyd 2016: abb. 8). Astfel o regăsim în așezări Coțofeni în Oltenia și Transilvania (Roman 1976a: 99-100) încă din faza a II-a la Brăneț, apoi în următoarea la Ocnița, Ocnele Mari (Tuțulescu 2011: 101-3; 2016: 128), Orlea (Roman 1976b: 150), dar și în mediul cultural Horodiștea (Dumitroaia 2000; Burtănescu 2002). Ceramică șnurată apare și la Celei (Bujor 1967: 214), dar și în morminte care ar putea data la sfârșitul mileniului IV î.Hr. (eventual începutul următorului) de la Brăilița (Harțușche 2002). Amintim aici M.3, M.10 și M.34?<sup>5</sup>, cu defuncți depuși chircit-lateral sau în decubit dorsal-întins ca în cazul M.26 (Harțușche 2002). Având în vedere analogiile cu vasul descoperit în M.10 de la Brăilița putem menționa și vasul decorat șnurat din M.1/T.II de la Târnovo (Panayotov 1989: fig. 50). Remarcăm și descoperirea de la Srbski Krstur dintr-o movilă legată de un orizont cultural Coțofeni (Bulatović 2014: 105, nota 6, fig. 2/20)<sup>6</sup>. Din aceeași zonă, dar dintr-un context cultural Coțofeni-Kostolac menționăm descoperirea de la Mokranjske stene (Bulatović și Kapuran 2016: pl. 3/2-13).

Ajungând în segmentul în care complexele funerare Iamnaia domină arealul vest-pontic, ceramica șnurată apare în mormintele tumulare, în așezări contemporane și chiar în peșteri (Roman *et al.* 1992; Dani 2011: 33-34; Gogâltan 2013; Bulatović 2014; Frînculeasa *et al.* 2015b: 138). Este cunoscută în tot arealul discutat la Ploiești 'Triaj', Blejoi, Gurbănești, Brăilița, Lișcoteanca, Coslogeni, Coșereni<sup>7</sup>, Grivița, Liești 'Arbănașu', Valea Lupului, Bolotești, Viile, Slobozia-Hănești, Corlăteni, Independența, Hârșova, Izvoarele, Medgidia, Milostea, Éresteghin-Moacșa, Buziaș, Igrîța, Jigodin, Bogdănești, Foltești etc. (Rosetti 1959; Dinu 1959a; Popescu și Vulpe 1966; Harțușche și Anastasiu 1970: fig. 6; Petrescu-Dîmbovița și Dinu 1974; Morintz 1978; Székely 1980: fig. 4; Irimia 1981; 2003: 39, fig. 1/1; Buzdugan *et al.* 1987; Harțușche 1987; 2002; Comșa 1989a; Simion 1991; Roman *et al.* 1992; Brudiu 2003: fig. 13/1; 27; Burtănescu 2002; Băjenaru 2014; Frînculeasa *et al.* 2015a: fig. 13; 2017c: 119-120; Gogâltan 2015: 59). Apar și în bazinul Tisei la Buj-Baba, Tiszabábolna, Békésszentandrás, Nagyhalász-Királyhalom, Halmaj-Vasonca (Dani 2011: 33-34, fig. 9, 26), dar și la sud de Dunăre la Târnovo sau Drazhevo (Panayotov 1989: fig. 50; Iliev și Bokardzhiev 2018: 327).

Menționăm și complexul de la Blejoi T.III/Cpl. 1 în care a fost descoperit un fragment de *cădelniță* decorată cu șnurul (Planșa XI), alături de ocră și lemn ars (Frînculeasa *et al.* 2017b: pl. 83/8; 2017f: 167). Mai sunt cunoscute astfel de vase la Grivița (Brudiu 1987: 11, fig. 5) și Corlăteni (Roman 1986: 50, fig. 5). M.2 din tumulul de la Grivița este așa cum indică ritualul de înmormântare, dar și alte elemente, inclusiv vasul, unul Iamnaia (Brudiu 1987: 11, fig. 4). Deși în tumulul de la Corlăteni au fost descoperite două morminte, vasul nu provine din inventarul acestora, ci dintr-o depunere de cenușă aflată la baza movilei (Tudor *et al.* 1953: 413-14, fig. 17).

Un alt vas (neredat grafic) provine de la sud de Dunăre din T.IV/M.2 cercetat la Golyama Detelina (Leshtakov și Borisov 1995). Din câmpia Maghiară există un vas la Nagyhalász-Királyhalom (Dani 2011: fig. 13/9; Dani și Horváth 2012: fig. 21/7), cu o proveniență discutabilă, nefiind exclus totuși un context tumular (Kalicz 1968: tab. I, 18; Dani 2011: 34). De asemenea, remarcăm un fragment de la un alt posibil vas descoperit la Halmaj-Vasonca (Dani 2011: 34, fig. 28/1). Astfel de vase apar în bazinul Dunării Mijlocii și în mediul Vučedol (Kulcsár 2013), putând fi chiar ușor mai timpurii decât cele din nordul Mării Negre (Kaiser 2013). Vase asemănătoare decorate cu șnurul provin și din sudul Poloniei de la Balice (Włodarczyk 2014: fig. 17/2) sau estul Slovaciei (Bátora 2016: 109, fig. 7).

Astfel de vase sunt prezente în complexe tumulare Iamnaia și Catacombnaia, atât în aria nord-pontică, cât și nord-caucaziană (Panasyuk 2009; Kaiser 2013; Andreeva 2014: fig. 39). E. Kaiser extrage acest tip de vas din pachetul Iamnaia (Harisson și Heyd 2007: 197) și în același timp îl identifică ca un element al influenței mediului cultural Vučedol asupra complexelor Iamnaia din zona nord-pontică (Kaiser 2013: 150). Trebuie remarcat că în mediul Iamnaia această categorie de

artefacte apare cu preponderență în bazinul Donului, iar în complexele Catacombaia le regăsim la est de Marea Azov, cu o concentrare în zona nord-caucasiană (Frînculeasa *et al.* 2017b: pl. 89).

Revenind la zona noastră de interes, ceramică șnurată a fost descoperită la Moara Vlăsiei (jud. Ilfov) (Frînculeasa *et al.* 2014b; 2015b) sau Șoimești (jud. Prahova) (Frînculeasa și Garvăn 2017), două așezări aflate la sud, respectiv nord de nucleul de tumuli cercetați din nordul Munteniei. Ambele situri au evoluat într-un interval aflat aproximativ între 2800/2750-2550/2500 BC (Frînculeasa *et al.* 2015b). Numărul fragmentelor ceramice cu decor șnurat este unul restrâns, respectiv mai puțin de 10 din fiecare sit. Și din localitatea Boldu (jud. Buzău)<sup>8</sup> provine un fragment ceramic șnurat descoperit în apropierea unui tumul.

În contextul în care ceramica șnurată nu este una frecventă în mormintele tumulare de la Dunărea de Jos, foarte importantă este corelația între înmormântările de copii și această ceramică. În ce privește zona apropiată de tumulul de la Blejoi menționăm cele trei morminte de copii (M.15, M.20, M.21) din Movila II de la Ploiești 'Triaj' (Comșa 1989a). Apoi mai remarcăm M.3 și M.4 din tumulul II de la Gurbănești (Zirra 1960: 103) sau M.12 din movila de la Valea Lupului 'Fabrica chimică' (Dinu 1959a: 251, fig. 7).

### Despre inele de buclă și identitate culturală

În M.1 au fost descoperite 4 inele de buclă, din care unul era realizat din cupru peste care s-a aplicat o foiță din argint (Figura 4, Planșa VII.1). Astfel de descoperiri nu par să mai fie unele excepționale, o piesă similară provine dintr-un alt tumul cercetat în localitatea Blejoi, aflat la 150 m nord de cel discutat aici. Astfel, în T.III/M.1 de la Blejoi, atribuit unui adult de sex masculin, a fost descoperită o piesă asemănătoare (Frînculeasa *et al.* 2017f: pl. 2/3), dar mai masivă (diametrul maxim de 16 mm, grosimea barei de argint de 5 mm, greutatea de 5,58 grame) (Planșa X.2, 4). Mormântul era puternic deranjat de traseul unei vizuini de animal (Frînculeasa *et al.* 2017f: 166, pl. 2/3-4).

Nr. cat.	Piesă	Sit/ complex	Ag %	Cu %	Sn %	Au %	Ni %	Pb %	As sau Br %	S %	Si %	Fe %	Al %	Bi %	Zn %	P %
1.	Inel de buclă	Blejoi T.III/M1	77,49	23,60	1,73		0,15									
			4,06	92,16	0,13		0,04	0,14	0,08		0,48	0,46	0,43			
2.	Inel de buclă	Blejoi T.IV/M.1	95,39	2,88			0,12	0,15	0,25	0,81						
3.	Inel de buclă	Blejoi T.IV/M.1	82,71	3,00		2,65	0,11		0,11	5,01					0,09	
			20,38	63,11	1,49				0,15	12,37	0,20		1,34		0,16	0,28
4.	Inel de buclă	Blejoi T.IV/M.1	82,60	1,79		1,06	0,12		12,51	1,20		0,37		0,17		0,12
5.	Inel de buclă	Blejoi T.IV/M.1	90,01	3,12	0,79	4,31	0,13			1,23					0,30	

**Tabelul 2.** Analiza compozițională<sup>9</sup> a inelelor de buclă descoperite în M.1/Blejoi T.IV și M.1/Blejoi T.III.  
Compositional analysis of the hair rings discovered on Grave 1/Blejoi Mound IV and Grave 1/Blejoi Mound III.



**Figura 4.** Inel de buclă din cupru cu foiță de argint descoperit la Blejoi în T.IV/M.1 (b), detaliu în secțiune (a) și pe suprafață (c) imagini realizate cu ajutorul unui microscop optic, model KEYENCE DVHX-600 (Universitatea Valahia Târgoviște).

Hair ring made of copper and coated with a silver sheet found at Blejoi in Mound IV/grave 1 (b), detail of the cross-section (a) and of the surface (c). Images taken with an optical microscope KEYENCE DVHX-600 (Valahia University of Târgoviște).

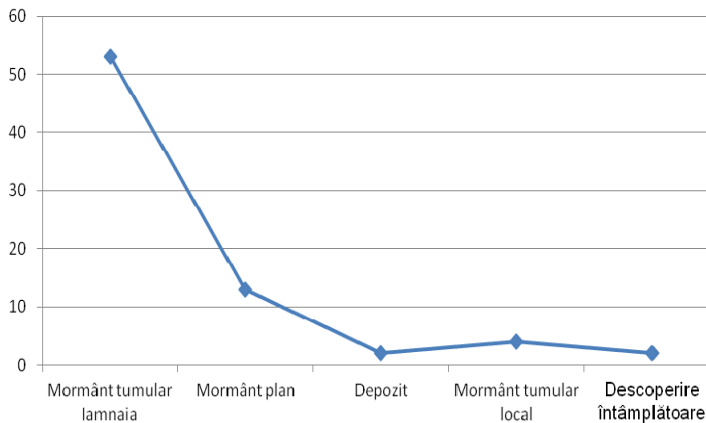
Și de la Rahman T.II/M.3 provine o astfel de piesă (Ailincăi *et al.* 2016: 35, fig. 6, 10). Două inele de buclă 'lucrate din bronz și îmbrăcate în electron' au fost descoperite în M.3 din Movila II-1949 de la Glăvăneștii Vechi (Hartuche și Anastasiu 1970: 132; Comșa 1989b: 93/fig. 8/1-2). O altă piesă care provine dintr-un tumul Livezile cercetat în localitatea Dealu Mare, menționat inițial din aur (Schuster *et al.* 2019: 277), era realizat din cupru acoperit cu foiță din aur (Bleoancă 2019). În acest cadru evidențiem și M.1 din tumulul I de la Ariceștii-Rahtivani cercetat în anul 2005 (Frînculeasa 2007). Din acest mormânt avem un inel de buclă spiralat, masiv (5,4 grame), realizat din argint peste care a fost aplicată o foiță de aur (Chiojdeanu *et al.* 2011: 690, fig. 1; Constantinescu *et al.* 2016: fig. 4). În Serbia apar două piese din cupru cu foiță de argint într-un mormânt Iamnaia cercetat în localitatea Vojlovica (Georgevic și Georgevic 2016: fig. 42). Menționăm că pentru jumătatea mileniului III î.Hr. tehnica baterii unor foițe de aur pe piese de argint este una cunoscută mai curând în Anatolia (Yalçin și Yalçin 2013).

Inelele de buclă apar încă din ultima treime a mileniului IV î.Hr. fiind descoperite în complexe funerare tripoliene târzii/ Usatovo (Ivanova M. 2013: 216), dar și la Dunărea de Jos în atât în morminte tumulare care le preced pe cele Iamnaia (Frînculeasa *et al.* 2014a: 197; Dimitrova 2018: 317), cât și în morminte plane din aceeași perioadă aflate la sud de fluviu de la Smyadovo sau Dzhulyunitsa (Chohadzhiev și Mihaylova 2014: 21; Mathieson *et al.* 2018). Inelele de buclă realizate din argint, mai rar din aur sau cupru, sunt piesele care se regăsesc cel mai des în inventarele mormintelor Iamnaia (Heyd 2011: 540; Frînculeasa *et al.* 2015a: 83).

Din România avem informații despre un număr de 78 de inele de buclă atribuite perioadei cuprinse între ultima treime a mileniului IV și prima jumătate a următorului (Anexa II și Figura 5) (Motzoi-Chicideanu și Olteanu 2000; Popescu 2010: 166; Frînculeasa *et al.* 2015a; 2017b: 104-105; Preda 2015: 18-22). Din acest număr total 23 provin din arealul Prahova, aici incluzând și cele trei piese din cei doi tumuli cercetați la Ploiești 'Triaj' (Comșa 1989a; Frînculeasa *et al.* 2014a: 197).

Menționăm că 14 inele de buclă au fost descoperite în cimitirul plan de la Zimnicea (Alexandrescu 1974; Popescu 2010: 166), două într-un depozit-tezaur de la Celei (Nica 1982: fig. 6; Cojoc 2014: 196, fig. 10/1-3), unul într-un mormânt plan la Șoimești (Frînculeasa și Garvăn 2017: 59). Și de la Năieni provine o piesă semilunară, realizată probabil din argint, deși în publicația inițială este menționat cuprul (Vulpe și Drîmbocianu 1981: 177/fig. 8/4).

O piesă a fost descoperită într-un mormânt tumular cercetat la Văleni-Dâmbovița aflat într-un mediu natural care nu este unul specific comunităților Iamnaia (Motzoi-Chicideanu și Olteanu 2000). Amintim și două piese din aur descoperite la Brașov sau Jurilovca, dar care nu au un context arheologic clar (Vasiliu 2007: 122-123, fig. 4/2; Popescu 2010: 168). O piesă din aur provine dintr-un mormânt Iamnaia cercetat în tumulul de la Vlădești (Brudiu 2003: 69, fig. 32/4; Ilie 2014: 198). Tot din aur sunt și cele două inele de buclă din M.1/T.III de la Ampoița, atribuite grupului Livezile (Ciugudean 1996: 33, 127-128, fig. 31/8-9), dar aici avem un subiect care atinge inclusiv zonele egeeană și adriatică (Vasileva 2017)<sup>10</sup>.



**Figura 5.** Grafic cu distribuția cronoculturală a inelelor de buclă la nord de Dunărea de Jos.

Chart showing the chronological and cultural distribution of hair rings north of the Lower Danube.

Chiar dacă nu avem la dispoziție o statistică clară a numărului de morminte tumulare cercetate la nord de Dunăre (mai mult de 160 de tumuli/ peste 700 de morminte pre-Iamnaia și Iamnaia, 53 de piese, 35 de morminte), putem observa că aceste piese sunt mai curând descoperiri izolate (aproximativ în 5% din morminte și în 26 din tumulii cercetați ceea ce înseamnă 15,62% din aceștia). Dacă mai extragem din acest număr și cele 12 piese care provin din morminte tumulare pre-Iamnaia cercetate în Prahova ajungem la un număr de 41 de piese descoperite în complexe funerare Iamnaia. Numărul de inele de buclă din tumuli nu este proporțional cu cel al mormintelor (avem 35 de morminte și 53 de piese), deoarece există morminte cu până la 5 piese precum M.4A din T.IV de la Ariceștii-Rahtivani (Frînculeasa *et al.* 2014a: 192, pl. 6/4) sau 4 în cazul M.1 descoperit în tumulul la Blejoi discutat în acest text (Planșa 7). Le regăsim și în morminte plane, inclusiv în zona de deal a Munteniei (Năieni, Șoimești) sau dealurile intracarpatică (Brașov, Vulcan) areale nespecifice comunităților Iamnaia.

Cercetarea cimitirului de la Zimnicea din care provin aproximativ 11% din piesele specifice primei jumătăți a mileniului al III-lea î.Hr. afectează statistica într-un sens care poate părea relevant din punct de vedere cultural. Așa cum sunt dispuse, astfel de descoperiri acoperă cam întreg arealul nord dunărean. Dacă analizăm zone intens cercetate se remarcă arealul Prahova cu 23 de piese. Apoi vedem cum din zona Galați-Brăila ceva mai bine cercetată avem doar trei inele de buclă, iar din Dobrogea avem informații despre 10 piese (aici putem întregi un areal mai larg Galați-Brăila-Tulcea). În Oltenia avem 6 (+2 de la Celei) astfel de descoperiri deși zona este mai puțin cercetată, iar în sud, la est de Olt, cu excepția tumulilor de la Gurbănești, Sultana și Stelnică (cu un context incert) nu cunoaștem astfel de piese. Din punct de vedere al distribuției în funcție de vârstă și sex, avem la dispoziție date incomplete. Totuși putem observa că apar în perioada ce precede Iamnaia în morminte de adulți de ambele sexe, iar în cazul complexelor Iamnaia le găsim în complexe funerare de adulți de sex masculin și subadulți. Descoperirea mormântului 1 din T.IV de la Blejoi cu cele patru piese arată că aceste podoabe erau utilizate/ depuse inclusiv în morminte atribuite unor femei adulte.

În ce privește cronologia absolută a acestor piese în cazul M.1/T.IV de la Blejoi avem o dată de  $4212 \pm 29$  BP/2900-2680 cal BC, iar pentru M.1/T.III din aceeași localitate există data de  $4174 \pm 33$  BP/2880-2690 cal BC. Mormântul 1/T.I de la Ariceștii-Rahtivani a fost datat la  $4018 \pm 32$  BP/2620-2470 cal BC (Frînculeasa *et al.* 2017b: 120).

ID laborator	Context	Probă	Data în ani BP	Ani calibrați, Sigma1 68,2%	Ani calibrați, Sigma 2 95,4%	Valoare medie/mean	Material inel de buclă
DeA-8813	Blejoi T.III/M.1	Os uman, femur	4174±33	2878-2696	2886-2635	2766	Cupru cu foiță de argint
DeA-16952	Blejoi T.IV/M.1	Os uman, tibie	4212±29	2891-2760	2901-2681	2805	Cupru cu foiță de argint
DeA-7738	Ariceștii-Rahtivani T.I/M.1	Os uman, femur	4018±32	2573-2489	2620-2470	2537	Argint cu foiță de aur

**Tabelul 3.** Datări pentru morminte tumulare din județul Prahova în care au fost descoperite inele de buclă din metal cu foiță de argint sau aur.

Radiocarbon dates of the tombs from burial mounds in Prahova County, where metal hair rings, silver or gold plated were discovered.



Alte date radiocarbon pentru morminte tumulare cu inele de buclă provin de la Ariceștii-Rahtivani T.I/M.3 - 4165±23 BP/2878-2638 cal BC (Frînculeasa *et al.* 2015a: tab. 2), Ariceștii-Rahtivani T.IV/M.4 - 4167±50 BP/2890-2580 cal BC, T.IV/M.5 - 4532±37 BP/3370-3090 cal BC (Frînculeasa *et al.* 2014a: tab. 2), Rahman T.I/M.2 - 4220±35 BP/2910-2670 cal BC (Ailincăi *et al.* 2014). De la sudul Dunării remarcăm M.14 de la Boyanovo cu 4186±27 BP/2888-2676 cal BC (Agre 2015: 162). Menționăm și cele două date din mormântul plan/M.20 de la Smyadovo cu 4445±35 BP (3335-2931 cal BC), respectiv 4470±30 BP/3338-3025 cal BC (Chohadzhiev și Mihaylova 2014: 40, fig. 20/b). Un alt mormânt plan în care a fost descoperit un inel de buclă din argint este M.5 de la Dzhulyunitsa cu o dată aflată în intervalul 3336-3028 cal BC (Mathieson *et al.* 2018: 6, tabel 6). Din Ungaria amintim M.4 de la Sárrétudvary-Örhalom cu data de 4135±60 BP/2859-2620 cal BC (Dani și Nepper 2006) sau M.4/T.3 de la Kétegyháza-Tórókhalom cu 4265±80 BP/3100-2550 cal BC (Ecsedy 1979: 52) și M.7/T.3 care are 4090±35 BP/2864-2495 cal BC (Gerling 2015: 60, appendix A II/tab. 1), iar din zona Dunării Mijlocii remarcăm M.1 de la Neusiedl am See (Austria) cu data de 4140±30 BP/2880-2580 cal BC (Stadler 2002: fig. 1).

Cronologic aceste descoperiri pot fi corelate atât cu poziționarea defuncțiilor chircit-lateral (mai timpurii), cât și cu grupa celor depuși dorsal cu membrele inferioare îndoite și genunchii ridicăți (ritual specific în mormântărilor Iamnaia). Evidența arată că sunt prezente cu preponderență în prima jumătate a mileniului al III-lea î.Hr. în mormintele tumulare Iamnaia. De altfel, inelul de buclă reprezintă principalul element de inventar în mormintele Iamnaia (Heyd 2011: 540). Alături de tumul, poziția ritualică a defunctului, ocrul, țesătură de culoare albă, inelul de buclă reprezintă un element identitar al comunităților Iamnaia aflate la Dunărea de Jos. Inelele de buclă se regăsesc în tot arealul tumular Iamnaia, din Caucaz până în Câmpia Maghiară (Ecsedy 1979; Dani 2011; Horváth *et al.* 2013) și la sud de Dunăre (Frînculeasa *et al.* 2014a: 198; Alexandrov 2015; 2019; Vasilieva 2017; Valchev și Blazheska 2019). Apar mai departe la Dunărea mijlocie (Ruttkay 2002), apoi în zona Egeică (Primas 1996; Baković 2011; Vasilieva 2017) sau chiar Adriatică, menționând aici cele șase piese descoperite în M.3/T.10 de la Shtoj (Koka 2012: tab. XXXIX/3; Govedarica 2016: 22).

### **Cadrul cultural local și Iamnaia (scurte considerații)**

Contextul cultural local în arealul vest-pontic este foarte fragmentat, determinat de caracteristici fizico-geografice, dar și unul care ține de evoluția geo-politică și tradițiile arheologice locale. În acest cadru se inserează și fenomenul Iamnaia în prima jumătate a mileniului III î.Hr.. Aceste două lumi coexistă și în același timp interacționează, fenomene relevate de prezența unor elemente de ritual, dar și bunuri care sunt transmise în ambele sensuri. În lipsa unor hărți detaliate, a cercetării disproporționate din punct de vedere spațial, încă e dificil de precizat dacă această coexistență înseamnă și intersectarea spațiilor culturale.

Conturând cadrul analizat de la vest spre sud și est, dar și oarecum diacronic, în prima jumătate a mileniului al III-lea î.Hr. avem evoluții culturale precum Baden, Coțofeni (târziu)-Kostolak, Vučedol, Makó, Somogyvár (Ciugudean 2000; Kulcsár 2009; Heyd 2013; Krauss 2014; Gogâltan 2015; Bulatović și Kapuran 2016). În Muntenia avem comunitățile târzii Cernavoda II/Foltești II (Roman 1964; 1969; 1981), iar mai spre sud, inclusiv dincolo de Dunăre, remarcăm descoperirile de tip Zimnicea-Batin (Alexandrescu 1974; Nikolova 1999; Motzoi-Chicideanu 2011). Apoi spre 2650 BC în Muntenia (mai puțin Bărăganul) și Oltenia avem începutul evoluției comunităților Glina (Băjenaru 1998; 2014). În zona colinară (sau apropiată) avem o serie de morminte tumulare în care este prezentă atât inhumarea, cât și incinerarea. Amintim aici mormintele de tip Vârtopu (cu vase Glina) (Calotoiu 2007), Milostea (ceramică șnurată) (Popescu, Vulpe 1966), Văleni-Dâmbovița (inel de buclă din argint)(Motzoi-Chicideanu și Olteanu 2000). La est de Carpați avem evoluția unor grupuri atribuite perioadei timpurii a epocii bronzului precum Bogdănești (cu ceramică șnurată) (Florescu 1964; 1965; 1968) sau Târpești (Burtănescu 2002), dar și o serie de morminte plane care pot fi atribuite aproximativ aceleiași perioade (Burtănescu 2002).

În Transilvania lucrurile par a fi și mai complicate (Gogâltan 2013). Avem comunitățile Coțofeni târzii (Ciugudean 2000), apoi Jigodin (Roman *et al.* 1973; 1992), Șoimuș (Andrițoiu 1989; 1992) și Schneckenberg (Prox 1941; Szekély 1997; Sztáncsuj 2009; Gogâltan 2013), dar au fost cercetate și o serie de morminte mai timpurii (aprox. 2800-2650 BC) precum cele de la Sânzieni, Turia, Zăbala (Szekély 1997) în care apar vase askoidale care au fost atașate cronologic de orizontul Zimnicea (Roman 1986: 30-31, 35-38; Motzoi-Chicideanu și Olteanu 2000: 23-24). În același timp remarcăm evoluția grupului Copăceni/Livezile cu înmormântări tumulare în care utilizarea pietrei reprezintă o caracteristică (Rotea 1993; 2009; Ciugudean 1995; 1996; 2011), dar există și tumuli Iamnaia (Ciugudean 2011; Gogâltan 2013). Uneori aceste două tradiții funerare interacționează, și vedem prezența unor inele de buclă la Ampoița (Ciugudean 1996), dar și ritualul tipic Iamnaia (poziționare, orientare), plus ocrul, consemnate în cazul M.3 de la Tureni (Rotea 1993: 75, fig. 3). În plin mediu

cultural Livezile remarcăm și un mormânt tumular cu stelă funerară la Florești (Rotea 2009; Gogâltan 2013: 18-19). Din aceeași provincie provin mai multe stele funerare specifice fenomenului tumular Iamnaia (Rișcuța 2001). Menționăm că elementele caracteristice înmormântărilor Iamnaia nu sunt numeroase în Transilvania și Banat, dar cercetările arheologice sunt mai curând unele izolate (Rișcuța 2001: 151; Gogâltan 2013: 8-9). Nici elemente specifice culturii Amforelor Sferice nu lipsesc din Transilvania (Gogâltan 2013: 16; Ciugudean 2015). Deși nu au un context arheologic clar, remarcăm apariția în plin mediu cultural Schneckenberg a unor inele de buclă la Brașov și mai recent la Vulcan<sup>11</sup>.

În Bulgaria după faza Ezero, avem în plină evoluție comunitățile 'Mihalich' ce definesc bronzul timpuriu II (Alexandrov 2018a). După ce probabil undeva la începutul mileniului al III-lea î.Hr. (poate chiar sfârșitul mileniului anterior) găsim vase Coțofeni într-un tumul cercetat la Târnovo (Panayotov 1989), ulterior în mai multe morminte Iamnaia avem ceramică legată de mediul cultural local precum Zimnicea-Batin sau Mihalich (Nikolova 1999; Kaiser și Winger 2015; Alexandrov și Kaiser 2016; Alexandrov 2015; 2018b).

Semnele interacțiunii sunt prezente în tot arealul vest-pontic. Amintim vasele Makó și Livezile descoperite în tumulul la Sárrétudvary (Dani și Nepper 2006; Dani 2011: 29-33; Kulcsár 2009: 355-356). La Verbița avem morminte tumulare cu ritual Iamnaia, inele de buclă din argint, dar și vase ce amintesc de ceramica Somogyvár (Berciu și Roman 1984; Kulcsár 2009). În mai multe morminte nord și sud dunărene avem vase askoidale sau căni cu gura oblică (Frînculeasa *et al.* 2017b) care se regăsesc în complexe funerare plane de tip Zimnicea-Batin (Alexandrescu 1974; Nikolova 1999). Astfel de vase le regăsim și în zona Bugeac la Glubokoe, Matroška, Kubey și Cimișlia (Häusler 1976: 33/6; Ivanova 2013: fig. 6/2, 20/10; Buryako *et al.* 2015; Ciobanu *et al.* 2016: fig. 11). Mai amintim că în cimitirul plan de la Zimnicea au fost descoperite 14 inele de buclă din argint (Popescu 2010: 166), precum și bulgări de ocră depuși în cinci dintre morminte (Alexandrescu 1974: 83). La Smeeni, în M.13 alături de un *askos*, a fost descoperit un alt vas care ar putea fi atribuit corpusului ceramicii Cernavoda II (Frînculeasa *et al.* 2017b: pl. 34/2, 4). Și din M.12 provine un vas care ne apropie de același mediu cultural (Simache și Teodorescu 1962: fig. 3/1). Vase asemănătoare provin din tumuli cercetați la est de Prut în localitățile Taraklia și Kazaklia (Agulnikov 1995: pl. I/2-3).

La Târgșoru Vechi a fost cercetat un mormânt (probabil tumular, secundar) în care se găsea un vas care avea manșetă (Frînculeasa *et al.* 2015b: pl. IV), caracteristică specifică mediului cultural local (Roman 1976a: 47; Ciugudean 1988: 20-21; Băjenaru 2002: 114; Frînculeasa *et al.* 2015b: 136). În M.1/T.I de la Blejoi a fost descoperit un vas care are un decor (mici pastile aplicate pe corp) (Paveleț 2007: fig. 6/4, 5) binecunoscut în cazul ceramicii epocii (Frînculeasa *et al.* 2017b: 103-104). În aceste ultime două morminte se aflau indivizi depuși chircit-lateral. Nu uităm și informațiile deja amintite despre prezența ceramicii șnurate în mediul cultural local. Remarcăm și mormintele plane precum M.3 de la Năieni (Vulpe, Drîmbocianu 1981: 177/fig. 8/4) și M.1 de la Șoimești (Frînculeasa, Garvăn 2017: 59) în care au fost descoperite inele de buclă. Ambele situri sunt amplasate în zona dealurilor Subcarpaților Meridionali, la o distanță de circa 16 km unul de celălalt, la altitudini de peste 400 m. Tot legat de zone mai înalte menționăm localitatea Milostea unde într-un mormânt tumular a fost descoperit un vas șnurat (Popescu și Vulpe 1966: fig. 7a, 7b), iar la Văleni-Dâmbovița a fost descoperit un inel de buclă din argint (Motzoi-Chicideanu și Olteanu 2000: fig. 6). Menționăm și o serie de morminte plane de la Târpești, Cătămărești și Costișa, toate aflate la est de Carpații Orientali, care prezintă caracteristica principală a ritualului funerar Iamnaia, respectiv depunerea dorsală cu membrele inferioare îndoite și ridicate (Marinescu-Bîlcu 1964; Burtănescu 2002: pl. LIV; Popescu și Băjenaru 2008: fig. 4/3).

## Concluzii

1. Având în vedere ritualul de înmormântare, dar și inventarul descoperit în acest tumul, cele trei morminte datează de la începutul epocii bronzului. Avem cel puțin două etape de înmormântare, definite de complexe funerare M.3 (prima etapă), respectiv M.1 și M.2 (etapa a II-a cu probabil două faze foarte apropiate în timp). Ambele etape pot fi încadrate cu aproximație în intervalul cronologic 2850-2650 î.Hr.

2. Din perspectiva cronologiei relative, remarcăm alături de ritualul de înmormântare (poziția defuncțiilor, orientare, ocră), piesele de podoabă reprezentate de inelele de buclă, elemente care ne plasează în interiorul fenomenului Iamnaia. Vasul decorat cu șnurul descoperit în M.2 este o apariție nu foarte frecventă în mormintele tumulare cercetate în spațiul extracarpatic. Poate fi rodul unor relații mai apropiate a grupului care orbita în spațiul nord-muntean cu zona din care prezumăm că aceste populații s-au deplasat spre Dunărea Inferioară. De altfel, ceramica șnurată apare în tot acest areal, dar într-o cantitate și frecvență modeste, situație care ar putea reflecta o realitate culturală, dar și socială. Pare mai curând că ceramica de proveniență/tradiție locală are un impact mai mare în inventarul mormintelor tumulare de la Dunărea de Jos, inclusiv în cazul fenomenului Iamnaia în spațiul vest-pontic (Heyd 2011: 540-1; Frînculeasa *et al.* 2015a: 66-67). Probabil avem un indiciu al coexistenței comunităților locale cu cele Iamnaia.

3. Se consideră că societatea Iamnaia era una foarte masculinizată (Heyd 2011: 539), prin urmare apariția unor înmormântări de copii complică și în același timp adaugă noi dimensiuni unui subiect încă greu de manipulat. Probabil ne aflăm în fața unui tratament preferențial pentru unii indivizi, ceea ce indică un anumit statut în cadrul grupului/ comunității a familiei acestora, dar și transmiterea ereditară a unei poziții ocupate în cadrul comunității de anumite persoane. Prezența unor înmormântări primare de copii adaugă noi informații utile în construcția și conturarea cadrului social specific acestor comunități. În sensul discutat, viitoarele analize genetice vor veni cu date suplimentare care vor oferi o altă perspectivă a interpretării datelor arheologice.

### **ANEXA I. Repertoriul tumulilor aflați pe raza localității Blejoi**

Din cei 14 tumuli descoperiți pe raza comunei Blejoi patru au fost cercetați arheologic, respectiv tumulii 4, 7, 9 și 10. Ultimii 2 (T.13 și T.14) nu mai apar în peisaj, dar există posibilitatea ca în cazul acestora să poată fi identificată înmormântarea primară deoarece zonele în care se aflau nu sunt suprapuse de construcții, ci de teren arabil, respectiv o parcare din beton.

**Tumul 1/T.1** - se află vis-a-vis de pasarela care traversează calea ferată Ploiești-Brașov, la sud de magazinul REAL/ Auchan; are aspectul unei movile cu diametrul de circa 40×40m și înălțimea de 1 m. Este un tumul funerar din epoca bronzului. Cartat de A. Frînculeasa, O. Negrea, A. Anton în data de 20 ianuarie 2011. Cod RAN: 130687.05. Coordonate geografice: 44°56'26.84"N, 25°58'7.24"E.

**Tumul 2/T.2** - se află la sud de magazinul REAL/ Auchan, la nord de pasarela ce traversează calea ferată Ploiești-Brașov; are aspectul unei movile cu diametrul de aproximativ 40×40m și înălțimea de 1,4 m. Este un tumul funerar din epoca bronzului. Cod RAN: 130687.04. Coordonate geografice: 44°56'32.20"N, 25°57'59.14"E. Cartat de A. Frînculeasa, O. Negrea, A. Anton în data de 20 ianuarie 2011.

**Tumul 3/T.3** - se află la est-sud-est de magazinul REAL/ Auchan, la 80 m sud de linia de medie tensiune; are aspectul unei movile cu diametrul de 45×45 m și înălțimea de 1,6 m. Este un tumul funerar din epoca bronzului. Cod RAN: 130687.06. Coordonate geografice: 44°56'38.27"N, 25°57'59.72"E. Cartat de A. Frînculeasa, O. Negrea, A. Anton în data de 20 ianuarie 2011.

**Tumul 4/T.4** - Tumul Serus (Blejoi T.II) tumul este suprapus de showroom-ul Serus, avea aspectul unei movile cu diametrul de circa 40×40 m și înălțimea de 1,2 m. Cod RAN: 130687.03. Cartat de A. Frînculeasa, O. Negrea, A. Anton în data de 20 ianuarie 2011. A fost cercetat în anul 2012 de Muzeul Județean de Istorie și Arheologie Prahova și descărcat de sarcină arheologică (certificat de descărcare de sarcină arheologică nr. 13/10.12.2013). Coordonate geografice: 44°56'34.13"N, 25°57'50.61"E.

**Tumul 5/T.5** - se află lângă breteaua de acces spre zona comercială, la capătul de est al pasarelei de peste calea ferată Ploiești-Brașov; are aspectul unei movile cu diametrul de 25×25m și înălțimea de 0,4 m. Prezența pietrișului la suprafață indică o posibilă afectare a acestuia de săpături industriale. Cartat de A. Frînculeasa, O. Negrea, A. Anton în data de 20 ianuarie 2011. Cod RAN: 130687.08 Coordonate geografice: 44°56'24.53"N, 25°58'17.51"E.

**Tumul 6/T.6** - se află la vest de bazinul de apă și SELGROS și la 250 m nord de fabrica de bere; are aspectul unei movile cu diametrul de 40×40m și înălțimea de 1,5 m. Este un tumul funerar din epoca bronzului tăiat în zona centrală de o tranșee militară din Al Doilea Război Mondial. Cartat de A. Frînculeasa, O. Negrea, A. Anton în data de 20 ianuarie 2011. Cercetat parțial în anul 2015. A fost trasată o secțiune pe traseul fostei tranșee militare care traversa mijlocul movilei, orientată N-S. Am observat că tranșeea cobora cu mult sub nivelul antic de călcare, ceea ce înseamnă că dacă a intersectat mormântul primar acesta a fost distrus. Jumătatea estică a movilei se păstrează, cea vestică este distrusă în cea mai mare parte de amenajări militare suplimentare care au implicat excavări. Nu au fost descoperite complexe arheologice. Cod RAN: 130687.09. Coordonate geografice: 44°56'29.18"N, 25°58'23.07"E.

**Tumul 7/T.7** - Tumul Jumbo (Blejoi T.III) - situl arheologic este de tip tumul funerar realizat din pământ, a fost identificat în anul 2015 în urma unor cercetări de suprafață realizate de arheologi din cadrul Muzeului Județean de Istorie și Arheologie Prahova. Are aspectul unei movile aplatizate de lucrările agricole intensive efectuate în deceniile anterioare, cu înălțimea de aproximativ 0,6 m și diametrul maxim de circa de 30 m. Este amplasat la 50 m est de centura de vest a orașului Ploiești, în spatele Magazinului (OBI) Jumbo, în tarlăua 14. Cartat de A. Frînculeasa în data de 06 aprilie 2015. Cod RAN: 130687.12. A fost suprapus de investiția Construire drum de legătură între DJ 156 și DN 1, organizare de șantier în cartier Parc - Etapa II. În anul 2016 au fost realizate cercetări arheologice preventive (Certificat de descărcare de sarcină arheologică nr. 18/20.07.2016). Coordonate geografice: 44°56'49.27"N, 25°57'45.28"E.

**Tumul 8/T.8** - Movila de Ferma Agrisol - se află la sud de două ferme/ hale industriale, la 500 m sud-sud-est de DN1 și la 650 m sud-vest de Primăria Blejoi, la est de firul de apă aflat în zona

mlăștinoasă. Movila are o formă alungită pe direcția NE-SV, având 80 m lungime și 40 lățime și 2,5 m înălțime. Pe zona de maximă înălțime are amplasat un punct geodezic. Există posibilitatea ca acest sit să reprezinte o așezare eneolitică - cultura Gumelnița, nefiind exclusă totuși funcționalitatea de tumul funerar din epoca bronzului. Cartată de A. Frînculeasa în data de 07.04.2015. Are următorul cod RAN: 130687.10. Coordonate geografice: 44°58'46.13"N, 26°00'32.47"E.

**Tumul 9/T.9** - Tumul la Pod (Blejoii IV) în apropierea rampei centurii de vest a orașului Ploiești, la vest de Magazinul Jumbo, în tarlăua 14. Avea diametrul de circa 30 m și înălțimea de aproximativ 1,2 m. Partea de est a movilei, ce constituie aproximativ 30-40% din sit, este suprapusă de calea de rulare a centurii de vest a municipiului Ploiești. Situl se află în spațiul aflat între limita de nord-vest a parcurii magazinului Jumbo și centura de vest a orașului Ploiești. Cartat de A. Frînculeasa în data de 07 aprilie 2015. A fost suprapus de investiția Construire drum de legătură între DJ 156 și DN 1, organizare de șantier în cartier Parc - Etapa II. În anul 2018 au fost realizate cercetări arheologice preventive de către Muzeul Județean de Istorie și Arheologie Prahova. Cod RAN: 130687.08. Coordonate geografice: 44°56'44.39"N, 25°57'42.81"E.

**Tumul 10/T.10** - Tumul 'Mobel Auto' (Blejoii T.I), se afla în fața showroom-ului, în apropierea DE60. A fost cartat de A. Frînculeasa în anul 2004 și cercetat de către Muzeul Județean de Istorie și Arheologie Prahova în anul 2004. Cod RAN: 130687.01. Coordonate geografice: 44°57'59.40"N, 25°58'3.47"E.

**Tumul 11/T.11** - amplasat la 380 m est de șoseaua de centură de vest a Ploieștiului, la sud de drumul ce intersectează cu aceasta (DJ 101I). Este o zonă cu teren relativ denivelat. Are circa 0,5 m înălțime și 15-20 m diametru. Cartat pe 16 ianuarie 2014 de A. Frînculeasa și B. Preda. Cod RAN: 130687.13. Coordonate geografice: 44°57'26.49"N, 25°58'07.89"E.

**Tumul 12/T.12** - amplasat la 135 m nord-vest de tumul anterior și la 270 m est de centura de vest a Ploieștiului, sub linia de înaltă tensiune. Are circa 0,6 m înălțime și 25 m diametru. Cartat de A. Frînculeasa pe 27 martie 2018. Are următorul cod RAN: 130687.14. Coordonate geografice: 44°57'29.32"N, 25°58'04.12"E.

**Tumul 13/T.13** - era amplasat la 800 m est de intersecția dintre centura de vest a Ploieștiului cu DJ 101I Ploiești-Buda, la sud de acesta, la est de un drum de exploatare. Zona a fost verificată în data de pe 20 februarie 2019 de A. Frînculeasa și O. Negrea. Am constatat că terenul este exploatat agricol, tumulul nu mai este vizibil în peisaj, dar există posibilitatea ca înmormântarea primară să se conserve sub nivelul actual de călcare. Coordonate geografice: 44°57'28.16"N, 25°58'28.63"E.

**Tumul 14/T.14** - se afla amplasat în zona parcurii zonei comerciale din apropierea centurii de vest a orașului Ploiești, la est de centură, la nord de calea ferată Ploiești-Brașov. Era dispus între tumulii 4 și 9, ambii cercetați. Coordonată geografică propusă: 44°56'39.55"N, 25°57'48.74"E. Apare marcat pe Foaia Ploiesti, seria XIX, coloana P, 1900; Ploiești, seria XI, coloana H; Planuri Directoare de Tragere, 1904. Așa cum arată imaginile de pe Google Earth (2000 și 2002) există posibilitatea ca acest tumul să fi fost inițial afectat de traseul unor conducte, cabluri etc. În prezent zona este suprapusă de o parcare realizată după anul 2005. Parcarea a fost betonată după ce în prealabil a fost realizată o decapare a solului până la nivelul pietrișului (0,30-0,40 m grosime). Așa cum am observat în urma numeroșilor tumuli cercetați în arealul Prahova gropile mormintelor primare coboară cel puțin 0,50 m în pietrișul aflat sub stratul de pământ. Prin urmare există o mare probabilitate ca mormântul primar să fie conservat sub betonul parcurii zonei comerciale.

## ANEXA II. Inele de buclă descoperite pe teritoriul României(aprox. 3250-2500 î.Hr.)

Nr. crt.	Sit arheologic	Material/ tehnică	Context	Tipologie	Bibliografie
1-2	Ampoița, Movila 3, M.1	aur	mormânt tumular atribuit grupului Livezile	două inele de buclă de tip Leukas	Ciugudean 1996: 33, fig. 31/12
3-4	Aricești-Rahtivani, Tumul I, M.1	argint	mormânt tumular Iamnaia	inel de buclă spiralic	Frînculeasa <i>et al.</i> 2013: 25, pl. 3/2-3
		argint cu foiță de aur		inel de buclă spiralic (masiv)	
5-6	Aricești-Rahtivani, Tumul I, M.3	argint	mormânt tumular Iamnaia	două inele de buclă de tip Zimnicea	Frînculeasa 2007: 185, pl. 3/3; 4/4-5

7-11	Aricești-Rahtivani, Tumul IV, M.4A	argint	mormânt tumular pre-Iamnaia	cinci inele de buclă spiralice	Frînculeasa <i>et al.</i> 2014: 192, pl. 6/4
12	Aricești-Rahtivani, Tumul IV, M.5B	argint	mormânt tumular pre-Iamnaia	un inel de buclă spiralic	Frînculeasa <i>et al.</i> 2014: 192, pl. 9/3; 10/3
13-14	Aricești-Rahtivani, Tumul VII, M.2	argint	mormânt tumular pre-Iamnaia	două inele de buclă spiralice	Inedit
15	Blejoi, Tumul III, M.1	cupru cu foiță de argint	mormânt tumular Iamnaia	un inel de buclă spiralic (masiv)	Frînculeasa <i>et al.</i> 2017f: 166
16-17	Blejoi, Tumul III, M.3	argint	mormânt tumular pre-Iamnaia	două inele de buclă spiralice	Frînculeasa <i>et al.</i> 2017f: 167
18-21	Blejoi, Tumul IV, M.1	argint	mormânt tumular Iamnaia	trei inele de buclă spiralice	Inedit
		cupru cu foiță de argint		un inel de buclă spiralic (masiv)	
22	Brașov	aur	așezare Schneckenberg	un inel de buclă spiralic	Zaharia 1959: 114, fig. 12/9
23	Broșteni, M.1	argint	mormânt tumular Iamnaia	un inel de buclă spiralic	Zaharia 1959: 113, fig. 4/1
24-25	Celei	argint	așezare- <i>tell</i> , tezaur depus în vas	două inele de buclă spiralice	Nica 1982: 24, fig. 6/1-4
26	Chilia Veche, M.89	argint	mormânt tumular Iamnaia	un inel de buclă spiralic	Vasiliiu 1995a: 54, pl.IV/5, pl. VI/3
27	Dealul Mare, M.3	cupru cu foiță de aur	mormânt tumular atribuit grupului Livezile	un inel de buclă de tip Leukas	Bleoancă 2019; Schuster <i>et al.</i> 2019: 277
28-29	Enisala	argint	tumul, probabil mormânt distrus	două inele de buclă circulare	Vasiliiu 2003-2004: 124
30	Glăvăneștii Vechi Movila I/1949, M.10	cupru	mormânt tumular Iamnaia	un inel de buclă spiralic	Comșa 1987: 372, fig. 11/2, fig. 12/3
31	Glăvăneștii Vechi Movila I/1949, M.12	cupru	mormânt tumular Iamnaia	un inel de buclă cu capetele distanțate	Comșa 1987: 374, fig. 11/3
32-33	Glăvăneștii Vechi Movila II/1949, M.3	cupru <sup>12</sup>	mormânt tumular Iamnaia	două inele de buclă spiralice	Comșa 1989a: 93, fig. 8/1-2
34	Gurbănești, Movila I, Gr. 2	cupru	mormânt tumular Iamnaia	un inel de buclă rotund cu capetele distanțate	Rosetti 1959: 793, fig. 15/3
35	Gurbănești, Movila II, Gr. 7	neprecizat	mormânt tumular Iamnaia	un inel de buclă spiralic	Rosetti 1959: 798, fig. 15/1
36	Gurbănești, Movila II, Gr. 9	cupru	mormânt tumular Iamnaia	neprecizat	Rosetti 1959: 800
37	Gurbănești, Movila II, Gr. 12	argint	mormânt tumular Iamnaia	un inel de buclă spiralic	Rosetti 1959: 801, fig. 15/2
38	Jurilovca	aur	neprecizat	un inel de buclă de tip Leukas	Vasiliiu 2007: 122, fig. 4/2
39	Mihai Bravu, Movila I, M.3	neprecizat	mormânt tumular Iamnaia	un inel de buclă spiralic	Vasiliiu 1995b: 142, pl. VI/4
40	Mihai Bravu, Movila I, M.4	argint	mormânt tumular Iamnaia	un inel de buclă simplu	Vasiliiu 1995b: 142, pl. VI/5; 2002: 91.
41	Năieni, M.2a	cupru?	mormânt plan	un inel de buclă de tip Zimnicea	Vulpe și Drâmbocianu, 1981: 176, fig. 6, fig. 8/4

42	Perișor, M.3	argint	mormânt tumular Iamnaia	un inel de buclă spiralic	Nestor 1933: 67
43	Plenița, 'Măgura Mare', M.1	argint	mormânt tumular Iamnaia	un inel de buclă spiralic	Nicolăescu-Plopșor 1923: 84
44	Plenița, 'Măgura lui Ion Bârțan', M.1	argint	mormânt tumular Iamnaia	un inel de buclă spiralic	Nicolăescu-Plopșor 1923: 85
45-46	Plenița, Movila II, M.1	argint	mormânt tumular Iamnaia	două inele de buclă spiralice	Berciu 1952: 164-165, fig. 21
47	Ploiești 'Triaj', Movila I, M.3	argint	mormânt tumular pre-Iamnaia	un inel de buclă spiralic	Nestor 1944: 30
48	Ploiești 'Triaj', Movila II, M.15	argint	mormânt tumular Iamnaia	un inel de buclă spiralic	Comșa 1989b: 183
49	Ploiești 'Triaj', Movila I, M.20	argint	mormânt tumular Iamnaia	un inel de buclă spiralic	Comșa 1989b: 185
50	Rahman, Movila I, M.2	argint	mormânt tumular Iamnaia	un inel de buclă spiralic	Ailincăi <i>et al.</i> 2014: 143, fig. 5
51-52	Rahman, Movila II, M.3	cupru	mormânt tumular Iamnaia	un inel de buclă spiralic	Ailincăi <i>et al.</i> 2016: 35, fig. 10
		cupru învelit în foiță de argint		un inel de buclă spiralic	
53	Șoimești	argint	mormânt plan	inel de buclă spiralat	Frînculeasa, Garvăn 2017: 59
54	Stelnica	argint	mormânt izolat	un inel de buclă de tip Zimnicea	Motzoi - Chicideanu și Olteanu 2000: 56
55-56	Sultana, 'Movila Mare', M.1	cupru	mormânt tumular Iamnaia	două inele de buclă spiralice	Șerbănescu și Comșa 2012: 24
57-58	Sultana, 'Movila Mare', M.5	cupru	mormânt tumular Iamnaia	două inele de buclă spiralice	Șerbănescu și Comșa 2012: 25
59	Văleni- Dâmbovița, M.1	argint	mormânt în cistă de piatră	un inel de buclă spiralic	Motzoi - Chicideanu și Olteanu 2000: fig.6
60	Vânători, M.13	argint	mormânt tumular Iamnaia	un inel de buclă spiralic	Brudiu 1985: 239
61	Verbița, M.1	argint	mormânt tumular Iamnaia	un inel de buclă rotund	Berciu și Roman 1984: 15, fig. 1/3
62	Vlădești, Movila 343, M.2	aur	mormânt tumular Iamnaia	un inel de buclă spiralic	Brudiu 2003: 69, fig. 32/4
63-64	Zebil, 'Movila Săpată'	argint	mormânt tumular distrust	două inele de buclă de tip Zimnicea	Vasiliiu 2007: 123, fig. 4/4-5
65	Zimnicea, M.4	argint	mormânt plan	un inel de buclă spiralic	Alexandrescu 1974: pl. 8/6
66-70	Zimnicea, M.9	argint	mormânt plan	cinci inele de buclă de tip Zimnicea	Alexandrescu 1974: pl. 8/10-14
71-72	Zimnicea, M.11	argint	mormânt plan	două inele de buclă spiralice	Alexandrescu 1974: pl. 9/1-2
73-74	Zimnicea, M.16	argint	mormânt plan	două inele de buclă spiralice	Alexandrescu 1974: pl. 8/3-4

75-76	Zimnicea, M.20	argint	mormânt plan	două inele de buclă spiralice	Alexandrescu 1974: pl. 8/1-2
77-78	Zimnicea, M.24	argint	mormânt plan	două inele de buclă spiralice	Alexandrescu 1974: pl. 8/5,7

### Note

1. Informație Nicușor Sultana (Institutul de Antropologie 'Francisc Reiner' București).
2. A fost conservat și din considerente legate de statutul legal al acestui reper topografic.
3. Vezi detaliul la fig. 2, cota 192.
4. Au participat la săpături Alin Frînculeasa, Octav Negrea, Claudia Dumitrescu, Daniel Garvăn, Roxana Munteanu, Eugen Paveleț.
5. Așa cum apar publicate (Harțuche 2002; Vernescu 2013) vasele din M.3 și M.34 par să fie unul și același.
6. Forma vasului o regăsim în morminte Iamnaia de la Dunărea de Jos, vezi M.4 și M.8/Independența (Simion 1991: pl. V/c, d) sau din zona Bugeacului (Ivanova 2013). Câteva date absolute obținute plasează acest tip de vas în prima jumătate a mileniului III î.Hr. (Ivanova și Toshev 2015).
7. Descoperire inedită, cercetări Ion Nestor și Eugenia Zaharia. Mulțumiri Institutul de Arheologie 'Vasile Pârvan' pentru permisiunea de a studia materialele arheologice menționate.
8. Cercetări de suprafață realizate în anul 2018 de către D. Garvăn, C. Dinu, R. Munteanu, S. Matei (Muzeul Județean Buzău).
9. Analiza compozițională a pieselor din M.1/Blejoi T.IV, dar și M.1/Blejoi T.III a fost realizată prin metoda X-Ray Fluorescence utilizând spectrometrul portabil MET 3000TX and Tracer 5.
10. Cu bibliografia.
11. Cele două piese au fost descoperite în anul 2016 cu ajutorul unui detector de metale. Din relatările descoperitorului și imaginile disponibile, piesele au fost identificate pe un deal împădurit. Contextul din care făceau parte nu mai poate fi recuperat. Piesele au fost predate Muzeului Județean Brașov. Unul pare mai apropiat de perioada mijlocie a epocii bronzului. Mulțumim descoperitorului pentru informații. Sursa: <https://identitatea.ro/descoperire-judetul-brasov-inele-din-aur-si-argint> [accesat 10.03.2019].
12. În articol este precizat faptul că piesele sunt realizate din 'bronz, învelit cu electron' (Comșa 1989b: 83).

### Bibliografie

- Agre, D. (2015) 'Archaeological Investigation of the 'Lozianska Mogila' Barrow located near the Village of Boyanovo, Municipality of Elkhovo, in South-Eastern Bulgaria', *Praehistorische Zeitschrift* 90(1-2): 141-71.
- Agulnikov, S. (1995) 'Importuri de pe cursul inferior al Dunării în complexe arheologice ale bronzului timpuriu din stepa Bugeacului', *Cercetări arheologice în aria nord-tracă* I: 81-85.
- Agulnikov, S. și Popovici, S. (2015) 'Rezultatele investigațiilor arheologice de la Găvănoasa, Raionul Cahul, Republica Moldova', în C. Schuster, C. Tulugea, C. Terteci (ed.) *Buridava XII/1, Symposia Thracologica X, Volum dedicat profesorului Petre I. Roman la cea de-a 80-a aniversare*, pp. 176-185, Râmnicu Vâlcea.
- Ailincăi, S., Mihail, F., Carozza, L., Constantinescu, M., Soficaru, A. și Micu, C. (2014) 'Une découverte funéraire du début de l'Age de Bronze en Dobroudja (Sud-est de Roumanie). Le tumulus de Rahman (com. Casimcea, dep. Tulcea)', *Prilozi. Instituta za arheologiju u Zagrebu* 31: 135-49.
- Ailincăi, S., Florian, M., Constantinescu, M., Carozza, L., Micu, C. și Burens, A. (2016) 'Découverte d'un tumulus de l'âge du bronze à Rahman sur la commune de Casimcea (dép. Tulcea)', *Studii și Cercetări de Istorie Veche și Arheologie* 67(1-2): 29-52.
- Alexandrescu, A.D. (1974) 'La nécropole du Bronze ancien de Zimnicea (dép. de Teleorman)', *Dacia. Revue d'archéologie et d'histoire ancienne, Nouvelle Serie* 18: 79-94.

- Alexandrov, St. (2016) 'Moghilini grobove ot rannata bronzova epoha v Trakiya (55 godini po-kijsno)', *Arheologiya* LVI(1-2): 33-48.
- (2018a) 'Rann i srednabronzovaepoha v Bulgarskite zemi: hronologiya, periodizatsiya, kulturni kontakti inahodki ot blagorodni metal/ The Early and Middle Bronze Age in Bulgaria: Chronology, Periodization, Cultural Contacts and Precious Metal Finds', în St. Alexandrov, Y. Dimitrova, H. Popov, B. Horejs și K. Chukalev (ed.) *Metals, Technologies and Interregional Contacts in the Eastern Balkans during the Bronze Age*, pp. 85-95, Sofia: National Archaeological Institute with Museum Bulgarian Academy of Sciences.
- (2018b) 'Selishna mogila Ezero/ Tell Ezero', în St. Alexandrov, Y. Dimitrova, H. Popov, B. Horejs și K. Chukalev (ed.) *Metals, Technologies and Interregional Contacts in the Eastern Balkans during the Bronze Age*, pp. 300-3, Sofia: National Archaeological Institute with Museum Bulgarian Academy of Sciences.
- (2019) 'Early Bronze Age Barrow Graves in North-West Bulgaria', în V. Filipović, Al. Bulatović și Al. Kapuran (ed.) *Papers in Honour of Rastko Vasić 80th Birthday/ Zbornik radova uocia 80 g. života Rastka Vasicia*, pp. 75-94, Belgrad: Institute of Archaeology.
- Alexandrov, Șt. și Kaiser, E. (2016) 'The Early Barrow Graves in West Pontic Area. Cultures? Migrations? Interactions?', în V. Nikolov și W. Schier (ed.) *Der Schwarzmeerraum vom Neolithikum bis in die Früheisenzeit (6000–600 v. Chr.). Kulturelle interferenzen in der zirkumpontischen Zone und Kontakte mit ihren Nachbargebieten*, *Prähistorische Archäologie in Südosteuropa*, Band 30: pp. 359-70, Rahden/Westf.: Verlag Marie Leidorf GmbH.
- Andreeva, M.V. (2014) *Vostochnomanichskaja katakombnaja kultura: analiz materialov pogrebalnich pamiatnikov*, Moskva: Taus.
- Andrițoiu, I. (1989) 'Contribuții la cunoașterea bronzului timpuriu în sud-vestul Transilvaniei. Grupul cultural Șoimuș', *Thraco-Dacica* X: 39-56.
- (1992) *Civilizația tracilor din sud-vestul Transilvaniei în epoca bronzului*, Biblioteca Thracologica, II, București: Institutul Român de Tracologie.
- Antoniou, S. și Roșca-Gramatopol, M.E. (1966) 'Studiul antropologic al scheletelor din complexul mormintelor cu ocră de la Valea Lupului', *Analele Științifice ale Universității 'Alexandru Ioan Cuza' Iași* XII(1): 49-60.
- Baković, M. (2011) 'The Princely Tumulus Gruda Boljevića Podgorica, Montenegro', în E. Borgna și S.M. Celka (ed.) *Ancestral Landscapes. Burial Mounds in the Copper and Bronze The Early Bronze Age Central and Eastern Europe–Balkans–Adriatic–Aegean, 4th-2nd millennium B.C. Proceedings of the International Conference Held in Udine, May 15th-18th 2008 (Travaux de la Maison de l'Orient et de la Méditerranée 58)*, pp. 275-381, Lyon: Maison de l'Orient et de la Méditerranée Jean Pouilloux.
- Bátora, J. (2016) 'The question of the presence of the Yamnaya and Catacomb culture in the area of the Middle Danube and North Carpathians', în A. Zanoci, E. Kaiser, M. Kashuba, E. Izbitser și M. Băț (ed.) *Mensch, Kultur und Gesellschaft von der Kupferzeit bis zur frühen Eisenzeit im Nördlichen Eurasien (Beiträge zu Ehren zum 60. Geburtstag von Eugen Sava). Man, culture, and society from the Copper Age until the Early Iron Age in Northern Eurasia (Contributions in honour of the 60th anniversary of Eugen Sava)*, *Tyragetia International* I, pp. 103-115, Chișinău: National Museum of History of Moldova, Freie Universität Berlin.
- Băjenaru, R. (1998) 'Discuții privind cronologia absolută a culturii Glina', *Studii și Cercetări de Istorie Veche și Arheologie* 49(1): 3-22.
- (2002) 'Date noi privind cronologia bronzului timpuriu în jumătatea sudică a României', *Apulum* 39: 107-43.
- (2014) *Sfârșitul bronzului timpuriu în regiunea dintre Carpați și Dunăre*, Cluj-Napoca: Ed. Argonaut.
- Berciu, D. (1952) 'Șantierul Verbicioara', *Studii și Cercetări de Istorie Veche* 3: 163-6.
- Berciu, D. și Morintz, S. (1953) 'Baia', în E. Condurachi, D. Berciu, V. Canarache, Gh. Cantacuzino, M. Daie, S. Dumitriu, G. Florescu, N. Hamparțumian, D. Teodorescu, S. Morintz, D. Pippidi, D. Popescu, V. Popescu, C. Preda, L. Sahaghian, I. Stoian, El. Stoianovici și R. Vincez, *Șantierul Histria, Studii și Cercetări de Istorie Veche* IV(1-2): pp. 123-9.
- Bleoancă, M.V. (2019) *Morminte tumulare la sfârșitul eneoliticului și începutul epocii bronzului în zona de sud a munților metaliferi și depresiunea Brad*. Rezumat teză de doctorat, Academia Română - SCOSAAR, Institutul de Arheologie 'Vasile Pârvan' București, [http://www.instarhparvan.ro/pagini%20secundare/anunturi/scoala\\_doctorala/2019/mihaela\\_bleoanca/anunt\\_bleoanca.htm](http://www.instarhparvan.ro/pagini%20secundare/anunturi/scoala_doctorala/2019/mihaela_bleoanca/anunt_bleoanca.htm) [accesat 11.01.2020].
- Berciu, D. și Roman, P. (1984) 'Mormintele tumulare de la Verbița (jud. Dolj)', *Thraco-Dacica* V(1-2): 15-21.



- Bojadžiev, Y. (1998) 'Radiocarbon dating from southeastern Europe', în M. Stefanovich, H. Todorova și H. Hauptmann (ed.) *Steps of James H. Gaul* 1, pp. 349-70, Sofia: The James Harvey Gaul Foundation.
- Brudiu, M. (1985) 'Informații noi privind epoca bronzului în sud-estul Moldovei', *Studii și Cercetări de Istorie Veche și Arheologie* 36(3): 235-48.
- (1987) 'Date noi privind începutul epocii bronzului în sud-estul Moldovei', *Thraco-Dacica* 8(1-2): 10-15.
- (2003) *Lumea de sub tumulii din sudul Moldovei. De la indo-europeni la turanicii târzii-mărturie arheologice*, București: Ed. Printech.
- Bujor, E. (1967) 'Așezarea de la Celei din perioada de tranziție spre epoca bronzului', *Revista Muzeelor* IV(3): 211-16.
- Bulatović, A. (2014) 'Cord Ware in the Central and Southern Balkans: A Consequence of Cultural Interaction or an Indication of Ethnic Change?', *Journal of Indo-European Studies* 42(1-2): 101-43.
- Bulatović, A. și Kapuran, A. (2016) 'Cultural contacts between communities of southwestern Romania and the central Balkans in the fourth millennium BC', *Annales Universitatis Apulensis. Series Historica* 20(II): 183-201.
- Buryako, I.V., Ivanova, S. și Subotin, L.V. (2015) 'Aski i budjaskoii kulturi severo zapadnogo priciernomorya', *Starojitnosti Stepovogo Priciernomorya i Krimy* XVIII: 37-51.
- Burtănescu, F. (2002) *Epoca timpurie a bronzului între Carpați și Prut cu unele contribuții la problemele epocii bronzului în Moldova*, Bibliotheca Thracologica, XXXVII, București.
- Buzdugan, C. (1981) 'Cercetările arheologice de la Giurcani, jud. Vaslui', *Cercetări Arheologice. Muzeul Național de Istorie* IV: 7-19.
- Buzdugan, C., Bobi, V. și Cernea, N. (1987) 'Cercetările arheologice din tumulul 2 de la Bolotești-Vrancea', *Studii și Cercetări de Istorie Veche și Arheologie* 38(3): 224-32.
- Calotoiu, Gh. (2007) *Necropole tumulare din Gorj*, Craiova: Ed. Universitaria.
- Chiojdeanu, C., Cristea-Stan, D. și Constantinescu, B. (2011) 'Gold and silver coating characterisation using an X-RAY Fluorescence based method - the case of archaeological artifacts', *Romanian Reports in Physics* 63(3): 685-92.
- Chohadzhev, S. și Mihaylova, N. (2014) *Smyadovo. Prehistoric Cemetery 2005-2008*, Sofia: Direct Services Ltd.
- Ciobanu, I., Vornic, V., Agulnikov, S. și Noroc, I. (2016) 'Tumulul 1 de la Ciurni (com. Vinogradovca, r-nul Taraclia). Date preliminare', *Arheologia Preventivă în Republica Moldova* III: 29-44.
- Ciugudean, H. (1988) 'O așezare din epoca timpurie a bronzului la Alba Iulia', *Thraco-Dacica* IX(1-2): 15-22.
- (1995) 'The Later Eneolithic/ Early Bronze Age Tumulus-Burials in Central and South-Western Transylvania (I)', *Apulum* XXXII: 13-32.
- (1996) *Epoca timpurie a bronzului în centrul și sud-vestul Transilvaniei*, Bibliotheca Thracologica, XIII, București: Institutul Român de Tracologie.
- (2000) *Eneoliticul final în Transilvania și Banat: cultura Coțofeni*, Timișoara: Ed. Mirton.
- (2011) 'Mounds and Mountains: Burial Rituals in Early Bronze Age Transylvania', în S. Berecki, R.E. Németh și B. Rezi (ed.) *Bronze Age Rites and Rituals in the Carpathian Basin. Proceedings of the International Colloquium from Târgu Mureș*, Bibliotheca Musei Marisiensis, Seria Archaeologica IV, pp. 21-57, Târgu Mureș: Ed. Mega.
- (2015) 'Contacte între Cultura Amforelor Sferice și comunitățile Coțofeni în spațiul transilvan', în C. Schuster, C. Tulugea și C. Terteci (ed.) *Buridava XII(1), Symposia Thracologica X, Volum dedicat profesorului Petre I. Roman la cea de-a 80-a aniversare*, pp. 164-75, Râmnicu Vâlcea.
- Cojoc, M. (2014) 'Tezaurul de la Corabia', în: R. Oanță-Marghitu (ed.) *Aurul și argintul antic al României*, Muzeul Național al României, pp. 196-8, Râmnicu Vâlcea: Ed. Conphys.
- Comșa, E. (1985) 'Morminte cu ocră din movila II - 1950 de la Glăvăneștii Vechi', *Studii și Cercetări de Istorie Veche și Arheologie* 36(4): 338-45.
- (1987) 'Mormintele cu ocră din movila I de la Glăvăneștii Vechi', *Studii și Cercetări de Istorie Veche și Arheologie*: 38(4): 367-87.
- (1989a) 'Mormintele cu ocră din movila II-1943 de la Ploiești-Triaș', *Thraco-Dacica* X: 181-8.
- (1989b) 'Movila II - 1949 de la Glăvăneștii Vechi', *Hierasus* VII-VIII: 91-103.
- Constantinescu, B., Cristea-Stan, D. și Popescu, A. (2016) 'Bronze Age silver artifacts from Roumania - an archaeo-metallurgical study', în D. Delfino, P. Piccardo și J.C. Baptista (ed.) *Networks of trade in raw materials and technological innovations in Prehistory and Protohistory. An archaeometry approach. Proceedings of the XVII UISPP World Congress (1-7 september 2014, Burgos, Spain)*, volume 12, Sesión B34: pp. 13-26, Oxford: Archaeopress Archaeology.

- Dani, J. (2011) 'Research of Pit-Grave culture kurgans in Hungary in the last three decades', în Á. Pető și A. Barczy (ed.) *Kurgan studies: An environmental and archaeological multiproxy study of burial mounds of the Eurasian steppe zone*, British Archaeological Reports, International Series 2238, pp. 25-69, Oxford: British Archaeological Reports.
- Dani, J. și Nepper, I.M. (2006) 'Sárrétudvari-Örhalom tumulus grave from the beginning of the EBA in eastern Hungary', *Communicationes Archaeologicae Hungaricae*: 29-49.
- Dani, J. și Horváth, T. (2012) *Óskori kurgánok a magyar alföldön*, Budapest: Archaeolingua.
- Dimitrova, D. (2014) 'Grobove ot bronzovata epoha pri Kamen, Slivensko', *Arheologiya* 1-2: 69-82.
- (2018) 'Mogilen grobotrannata bronzova epoha dos. Kamen, obshtina Sliven/ Early Bronze Age Tumular Grave near Kamen, Sliven Region', în St. Alexandrov, Y. Dimitrova, H. Popov, B. Horejs și K. Chukalev (ed.) *Metals, Technologies and Interregional Contacts in the Eastern Balkans during the Bronze Age*, pp. 316-317, Sofia: National Archaeological Institute with Museum Bulgarian Academy of Sciences.
- Dinu, M. (1959a) 'Șantierul arheologic Valea Lupului', *Materiale și Cercetări Arheologice* V: 247-56.
- (1959b) 'Șantierul arheologic Valea Lupului', *Materiale și Cercetări Arheologice* VI: 203-11.
- (1974) 'Le problème des tombes à ocre dans les régions orientales de Roumanie', *Prehistoria Alpina* X: 261-75.
- Dumitroaia, Gh. (2000) *Comunități preistorice din nord-estul României: de la cultura Cucuteni până în bronzul mijlociu*, Bibliotheca Memoriae Antiquitatis VII, Piatra-Neamț: Ed. Constantin Matasă.
- Ecsedy, I. (1979) *The People of the Pit Grave Kurgan in Eastern Hungary*, Fontes archaeologici Hungariae, Budapest: Akademiai Kiado.
- Florescu, M. (1964) 'Contribuții la problema începuturilor epocii bronzului în Moldova', *Arheologia Moldovei* 2-3: 105-25.
- (1965) 'Unele observații asupra evoluției bronzului timpuriu în Moldova', *Studii și Cercetări de Istorie Veche* 16(4): 649-61.
- (1968) 'Contribuții la problema începuturilor epocii bronzului în Moldova', *Arheologia Moldovei* II-III: 105-25.
- Forenbaer, S. (1993) 'Radiocarbon dates and absolute chronology of the central European Early Bronze Age', *Antiquity* 67: 218-20, 235-56.
- Frînculeasa, A. (2007) 'Contribuții privind mormintele Jamnaja în Muntenia. Cercetări arheologice la Ariceștii-Rahtivani', *Tyragetia, Serie Nouă*, I[XVI](1): 181-93.
- Frînculeasa, A., Preda B., Negrea, O. și Soficaru, A. (2013) 'Bronze Age tumular graves recently investigated in Northern Wallachia', *Dacia. Revue d'archéologie et d'histoire ancienne, Nouvelle Serie* LVII: 23-63.
- Frînculeasa, A., Preda, B., Nica, T. și Soficaru, A. (2014a) 'Un nou tumul preistoric cercetat la Ariceștii-Rahtivani (jud. Prahova)', *Studii de Preistorie* 11: 189-227.
- Frînculeasa, A., Șerban, N., Anton, A. și Negrea, O. (2014b) 'Raport de cercetare arheologică preventivă pe autostrada București-Ploiești. Șantierul arheologic Moara Vlăsiei (jud. Ilfov)', *Anuarul Muzeului de Istorie și Arheologie Prahova, Serie Nouă* V: 114-53.
- Frînculeasa, A., Preda, B. și Heyd, V. (2015a) 'Pit-Graves, Yamnaya and Kurgans along the Lower Danube: Disentangling 4<sup>th</sup> and 3<sup>rd</sup> Millennium BC Burial Customs, Equipment and Chronology', *Praehistorische Zeitschrift* 90: 45-113.
- Frînculeasa, A., Soficaru, A.D., Măgureanu, A., Preda, B., Ciupercă, B., Garvăn, D., Anton, A. și Constantinescu, C. (2015b) 'Un complex funerar preistoric descoperit la Târgșoru Vechi (jud. Prahova)', *Buletinul Muzeului Județean Teleorman, Seria Arheologie* 7: 133-56.
- Frînculeasa, A., Preda, B. și Garvăn, D. (2015c) 'Ploiești, jud. Prahova', în dr. D. Mihai, R. Iosipescu și R. Șerban (ed.) *Cronica Cercetărilor Arheologice din România, campania 2014, A XLIX-a Sesiune Națională de Rapoarte Arheologice, Pitești, 28 - 30 mai 2015, Muzeul Județean Argeș*, pp. 233-5, București: Institutul Național al Patrimoniului.
- Frînculeasa, A., Preda, B., Adamescu, I. și Soficaru, A.D. (2016) 'Ariceștii-Rahtivani, jud. Prahova', în I. Opreș, Z.K. Pinter și F.M. Popescu (ed.) *Cronica Cercetărilor Arheologice, Campania 2015, A L-a Sesiune Națională de Rapoarte Arheologice, 26-28 mai 2016, Târgu-Jiu*, pp. 120-2, București: Institutul Național al Patrimoniului.
- Frînculeasa, A. și Garvăn, D. (2017) 'Un raport pierdut: săpăturile de la Șoimești – Dealul Merez/ La Merez, com. Ceptura, jud. Prahova, campania 2016', *Mousaios. Buletinul Muzeului Județean Buzău* XXI: 57-67.

- Frînculeasa, A., Frînculeasa, M., Dumitru, I. și Buterez, C. (2017a) 'The dynamics of prehistoric burial mounds of Ploiești metropolitan area (Romania) as reflected by cartographic documents of the 18<sup>th</sup>-20<sup>th</sup> centuries', *Area* 49(4): 533-544, DOI:10.1111/area.12354.
- Frînculeasa, A., Simalcsik, A., Preda, B. și Garvăn, D. (2017b) *Smeeni-Movila Mare: monografia unui sit regăsit*, Târgoviște: Ed. Cetatea de Scaun.
- Frînculeasa, A., Mirea, P. și Trohani, G. (2017c) 'Local cultural settings and transregional phenomena: on the impact of a funerary ritual on the Lower Danube in the 4<sup>th</sup> millennium B.C.', *Buletinul Muzeului Județean Teleorman, Seria Arheologie* 9: 75-116.
- Frînculeasa, A., Preda, B., Negrea, O., Dumitrescu, C., Garvăn, D., Munteanu, R. și Soficaru, A.D. (2017d) 'Raport de cercetare arheologică preventivă la Târgșoru Vechi (jud. Prahova), punctul Movila de la Pădure', *Anuarul Muzeului Județean de Istorie și Arheologie Prahova, Serie Nouă* VIII(16): 9-58.
- Frînculeasa, A., Preda, B., Dumitrescu, C., Negrea, O. și Soficaru, A.D. (2017e) 'Ariceștii-Rahtivani, jud. Prahova', în O. Țentea, V. Lungu și F. Matei-Popescu (ed.) *Cronica Cercetărilor Arheologice din România, Campania 2016, A LI-a Sesiune Națională de Rapoarte Arheologice, Muzeul Național de Istorie a României, 24-27 Mai 2017*, pp. 164-5, București: Institutul Național al Patrimoniului.
- Frînculeasa, A., Preda, B., Negrea, O., Dumitrescu, C. și Soficaru A.D. (2017f) 'Blejoi, jud. Prahova', în O. Țentea, V. Lungu și F. Matei-Popescu (ed.) *Cronica Cercetărilor Arheologice din România, Campania 2016, A LI-a Sesiune Națională de Rapoarte Arheologice, Muzeul Național de Istorie a României, 24-27 Mai 2017*, pp. 166-8, București: Institutul Național al Patrimoniului.
- Frînculeasa, A., Preda, B., Dumitrescu, C., Negrea, O., Garvăn, D., Munteanu, R. și Soficaru, A.D. (2017g) 'Păulești, jud. Prahova', în O. Țentea, V. Lungu și F. Matei-Popescu (ed.) *Cronica Cercetărilor Arheologice din România, Campania 2016, A LI-a Sesiune Națională de Rapoarte Arheologice, Muzeul Național de Istorie a României, 24-27 Mai 2017*, pp. 207-8, București: Institutul Național al Patrimoniului.
- Frînculeasa, A., Preda, B., Dumitrescu, C., Negrea, O., Garvăn, D., Munteanu, R. și Soficaru A.D. (2017h) 'Târgșoru Vechi, jud. Prahova', în O. Țentea, V. Lungu și F. Matei-Popescu (ed.) *Cronica Cercetărilor Arheologice din România, Campania 2016, A LI-a Sesiune Națională de Rapoarte Arheologice, Muzeul Național de Istorie a României, 24-27 Mai 2017*, pp. 211-13, București: Institutul Național al Patrimoniului.
- Frînculeasa, A., Preda, B., Simalcsik, A. și Negrea O. (2018) 'Peisaje și contexte actuale: un tumul de pământ cercetat în localitatea Coada Izvorului (jud. Prahova)', *Materiale și Cercetări Arheologice (serie nouă)* XIV: 77-99.
- Frînculeasa, A., Preda-Bălănică, B., Dumitrescu, C., Negrea, O. și Simalcsik, A. (2019a) 'Blejoi, jud. Prahova', în I.C. Oriș și O. Țentea (ed.) *Cronica Cercetărilor Arheologice din România, Campania 2018, A LIII-a Sesiune Națională de Rapoarte Arheologice, Muzeul Național de Istorie a României, 13-15 septembrie 2019 Sibiu*, pp. 263-6, București: Institutul Național al Patrimoniului și Muzeul Național Brukenthal Sibiu.
- Frînculeasa, A., Preda-Bălănică, B., Garvăn, D., Negrea, O. și Soficaru, A. (2019b) 'Towards a better understanding of the end of the fourth millennium BC in Northern Muntenia: the case of the burial mound in Ploiești - Gara de Vest', *Ziridava* 33 (sub tipar).
- Georgevic, J. și Georgevic, B. (2016) 'Livade kod Panceva. Srednivekovna tzirkva i nekropola na eneolitskoj humtzy', *Narodny Muzej Pancevo*: pp. 19-25.
- Gerling, C. (2015) *Prehistoric Mobility and Diet in the West Eurasian Steppes 3500 to 300 BC, An Isotopic Approach*, Topoi Berlin Studies of the Ancient World, Edited by Excellence Cluster Topoi Volume 25, Berlin/Boston: Walter de Gruyter GmbH.
- Gogâltan, F. (2013) 'Transilvania și spațiul nord-pontic. Relații interculturale între sfârșitul epocii cuprului și începutul epocii bronzului (cca. 3500-2500 a.Chr.)', *Acta Musei Sabesensis* 5: 1-53.
- (2015) 'The Early and Middle Bronze Age Chronology on the Eastern Frontier of the Carpathian Basin. Revisited after 15 Years', în R.E. Németh și B. Rezi (ed.) *Bronze Age chronology in the Carpathian Basin, Proceedings of the International Colloquium from Târgu Mureș 2-4 October 2014*, Bibliotheca Mvsei Marisiensis, Seria Archaeologica VIII, pp. 53-95, Târgu Mureș: Ed. Mega.

- Govedarica, B. (2016) 'The stratigraphy of Tumulus 6 in Shtoj and the appearance of the violin idols in burial complexes of the south Adriatic region', *Godišnjak* 45: 5-34, DOI: 10.5644/Godisnjak.CBI.ANUBIH-45.7
- Harrison, R. și Heyd, V. (2007) 'The transformation of Europe in the third millennium BC: the example of 'Le Petit-Chasseur I + III' (Sion, Valais, Switzerland)', *Prähistorische Zeitschrift* 82: 129-214.
- Harțuche, N. (1987) 'Cercetările arheologice de la Lișcoteanca, I. Așezarea 'Movila Olarului' (1970-1976)', *Istros* V: 7-90.
- (2002) *Complexul arheologic Brăilița*, Bibliotheca Thracologica XXXV, București: Ed. Vavila Edinf.
- Harțuche, N. și Anastasiu, F. (1968) *Brăilița, Așezări și cimitire omenești datând din epoca neolitică până în pragul orânduirii feudale*, Brăila: Muzeul Brăilei.
- (1970) 'Contribuții la problema înmormântărilor cu ocră de pe teritoriul Republicii Socialiste România în lumina ultimelor cercetări', *Sesiunea de Comunicări Științifice a Muzeelor de Istorie*, 1964, I: 127-50.
- Häusler, A. (1976) *Die Gräber der älteren Ockergrabkultur zwischen Dnepr und Karpaten*, Berlin: Martin-Luther-Universität Halle-Wittenberg.
- Heyd, V. (2011) 'Yamnaya groups and tumuli west of the Black Sea', în E. Borgna și S. Müller Celka (eds.) *Ancestral Landscapes. Travaux de la Maison de l'Orient et de la Méditerranée* 58: pp. 536-55, Lyon.
- (2013) 'Europe at the dawn of the Bronze Age', în V. Heyd, G. Kulcsár și V. Szeverényi (ed.) *Transitions to the Bronze Age. Interregional Interaction and Socio-Cultural Change in the Third Millennium BC Carpathian Basin and Neighbouring Regions*, pp. 9-66, Budapest: Arheolingua.
- (2016) 'Das Zeitalter der Ideologien [The age of ideologies]', în M. Furholt, R. Grossmann și M. Szymt (ed.) *Transitional landscapes? The 3rd millennium BC in Europe*, Universitätsforschungen Prähistorische Archäologie 292, pp. 53-85, Bonn: verlag dr. Rudolf Habelt GmbH.
- Horváth, T., Dani, J., Pető, Á., Pospieszny, L. și Svingor É. (2013) 'Multidisciplinary contributions to the study of Pit Grave Culture kurgans of the Great Hungarian Plain', în V. Heyd, G. Kulcsár și V. Szeverényi (ed.) *Transitions to the Bronze Age. Interregional Interaction and Socio-Cultural Change in the Third Millennium BC Carpathian Basin and Neighbouring Regions*, pp. 153-79, Budapest: Archaeolingua.
- Ilie, C. (2014) 'Podoabă Vlădești-Movila Veche, jud. Galați', în R. Oanță-Marghitu (ed.) *Aurul și argintul antic al României, Muzeul Național al României*, p. 198, Râmnicu Vâlcea: Ed. Conphys.
- Iliev, I. (2011) 'The Pit Grave culture in the lower Tundzha valley', *Studia Praehistorica* 14: 381-98.
- Iliev, I. și Bokardzhiev, S. (2018) 'Mogilen grob ot rannata bronzova epoha do s. Drazhevo, Yambolsko/ Early Bronze Age Tumular Grave near the Village of Drazhevo, Yambol Region', în St. Alexandrov, Y. Dimitrova, H. Popov, B. Horejs și K. Chukalev (ed.) *Metals, Technologies and Interregional Contacts in the Eastern Balkans during the Bronze Age*. pp. 325-327, Sofia: National Archaeological Institute with Museum Bulgarian Academy of Sciences.
- Irimia, M. (1981) 'Observații privind epoca bronzului în Dobrogea în lumina unor cercetări recente', *Studii și cercetări de Istorie Veche și Arheologie* 32(3): 347-69.
- (2003) 'Observații privind stadiul cercetării bronzului timpuriu în Dobrogea', *Pontica* 35-36(2002-2003): 33-51.
- Ivanova, M. (2013) *The Black Sea and the Early Civilizations of Europe, the Near East and Asia*, Cambridge University Press.
- Ivanova, S. (2000) 'O sotsialnom ustroistve yamhogo obshestva severo-zapadnogopriciernomorya', *Stratum plus* 2: 388-402.
- (2013) 'Connections between the Budzhak culture and Central European groups of the Corded Ware culture', în A. Koško și V. Klochko (ed.) *The Ingul-Donets Early Bronze Civilization as Springboard for Transmission of Pontic Cultural Patterns to the Baltic Drainage Basin 3200-1750 BC*, *Baltic-Pontic Studies* 18: pp. 86-120, Poznań: Adam Mickiewicz University, Institute of Eastern Studies, Institute of Prehistory.
- Ivanova, S. și Toshev, G. (2015) 'Budjaskie banki kakmarkeri: Transkulturnii i transterritorialnii aspect', *Starojitnosti Stepovogo Priciernomorya i Krimy* XVIII: 17-36.
- Kaiser, E. (2013) 'Import, Imitation and Interaction: A Critical Review of the Chronology and Significance of Cross Footed Bowls of the Third Millennium BC in Southeastern and Eastern Europe', în V. Heyd, G. Kulcsár și V. Szeverényi (ed.) *Transition to the Bronze Age: Interregional Interaction and Socio-Cultural Change at the Beginning of the Third Millennium BC in the Carpathian Basin and Surrounding Regions*, *Archaeolingua* 30, pp. 139-52, Budapest: Akadémiai Kiadó.

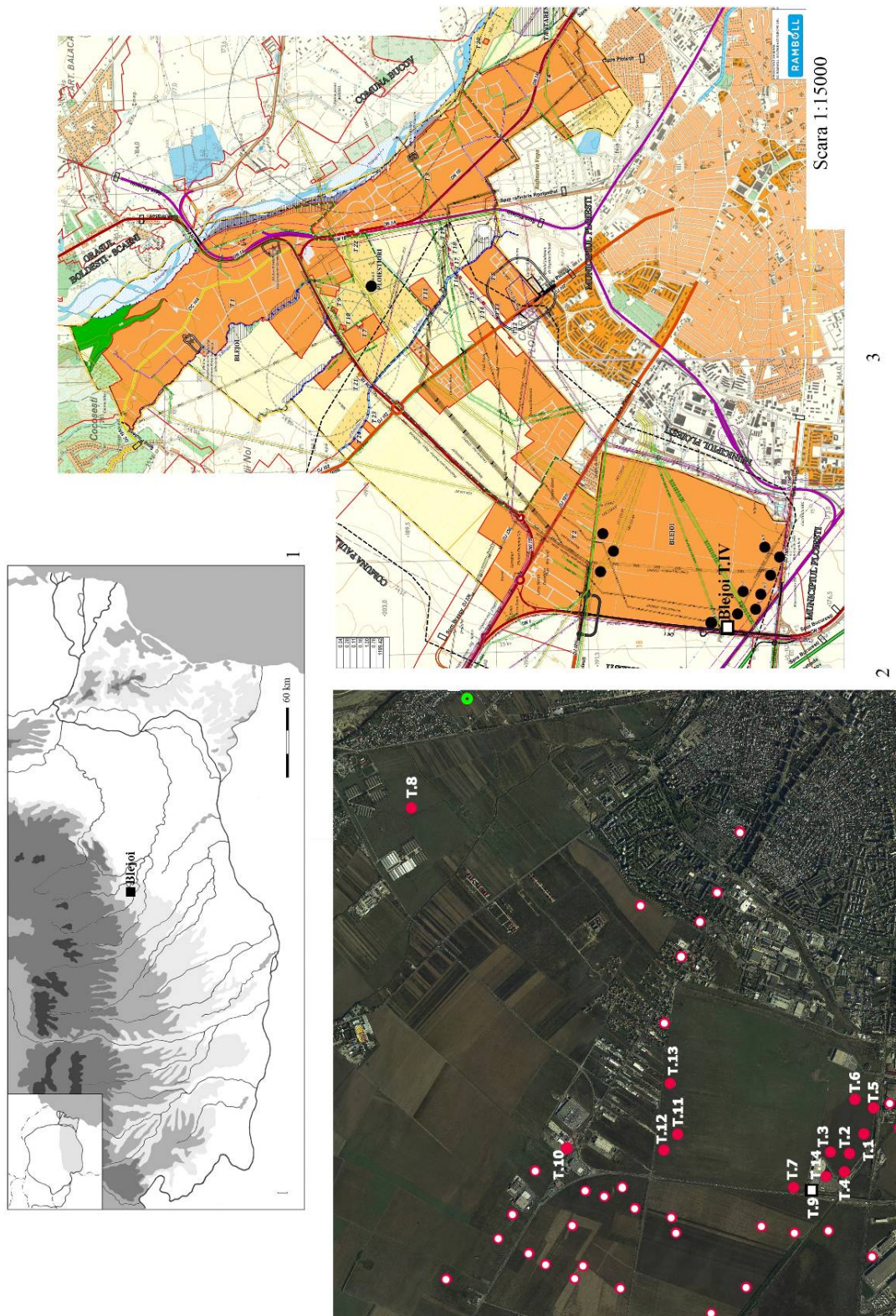
- Kaiser, E. și Winger, K. (2015) 'Pit graves in Bulgaria and the Yamnaya Culture', *Præhistorische Zeitschrift* 90(1-2): 114-40.
- Kalicz, N. (1968) *Die Frühbronzezeit in Nordost-Ungarn*. Archaeologia Hungarica XLV, Budapest: Akadémiai Kiadó.
- Klochko, V.I., Koško, A., Razumov, S.M., Włodarczak, P. și Żurkiewicz, D. (2015a) 'Eneolithic, Yamnaya and Noua culture cemeteries from the first half of the 3rd and the middle of the 2nd millennium BC, Porohey, site 3A, Yampil Region, Vinnitsa Oblast: archaeometric and chronometric description, ritual and taxonomic-topogenetic identification', în A. Koško (ed.) *Podolia as a Cultural Contact Area in the 4th/3rd-2nd Millennium BC, Baltic-Pontic Studies* 20, pp. 78-141, Adam Mickiewicz University. Institute of Eastern Studies.
- (2015b) 'Eneolithic, Babyno and Noua culture cemeteries, Klembivka, site 1, Yampil region, Vinnitsa Oblast: archaeometry, taxonomy and topogenetics', în A. Koško (ed.) *Podolia as a Cultural Contact Area in the 4th/3rd-2nd Millennium BC, Baltic-Pontic Studies* 20, pp. 142-82, Adam Mickiewicz University. Institute of Eastern Studies.
- Kohl, G. și Quitta, H. (1963) 'Berlin – Radiokarbon daten archäologischer Proben, I, Ausgrabungen und Funde', *Nachrichtenblatt der Landesarchäologie* 8(6): 281-301.
- (1964) 'Berlin Radiocarbon Measurements I', *Radiocarbon* 6: 308-17.
- Koka, A. (2012) *Kultura ilire e tumave te Shtojit Shkoder*, Tirane: Botart.
- Kotova, N.S. (2010) 'The first 'corded' ceramics ornamentation of eneolithic steppe and neolithic forest-steppe cultures', *Baltic-Pontic Studies* 15: 75-109.
- Krauß, R. (2014) 'Troy, Baden Culture and Corded Ware – Correlations in the Balkan-Carpathian Region at the Turn of the 4th Millennium BC', în B. Horejs și M. Mehofer (ed.) *Western Anatolia before Troy Proto-Urbanisation in the 4th Millennium BC?, Proceedings of the International Symposium held at the Kunsthistorisches Museum Wien, Vienna, Austria, 21–24 November, 2012 Oriental and European Archaeology* 1, pp. 261-74, Vienna: Austrian Academy of Sciences Press.
- Kulcsár, G. (2009) *The beginnings of the Bronze Age in the Carpathian Basin: the Mako - Caka and the Kosihy - Somogyvar - Vinkovci cultures in Hungary*, *Varia Archaeologica Hungarica* 23, Budapest: Archaeolingua.
- (2013) 'Glimpses of the Third Millennium BC in the Carpathian Basin', în A. Anders, G. Kalla, V. Kiss, G. Kulcsár și G.V. Szabo (ed.) *Moments in Time. Papers Presented to Pál Raczky on His 60th Birthday, Prehistoric Studies* I: 643-59, Budapest: Ósrégészeti Társaság/ Prehistoric Society Eötvös Loránd University, L'Harmattan.
- Leshtakov, K. și Borisov, B. (1995) 'Nadgrobna moghila IV ot rannata bronzova epoha v zemlischeto na selo Goljama Detelina, obschina Radnevo', *Maritza-Istok, Archeologhiceski Prouchvaniya* 3: 9-33.
- Levițki, O., Manzura, I. și Demcenko, T. (1996) *Necropola tumulară de la Sărăteni, Biblioteca Thracologica* XVII, București: Ed. Vavila Edinf.
- Marcsik, A. (1979) 'The anthropological material of the pit grave kurgans in Hungary', în I. Ecsedy (ed.) *The People of the Pit Grave Kurgan in Eastern Hungary, Fontes archaeologici Hungariae*, pp. 87-99, Budapest: Akadémiai Kiadó.
- Marinescu-Bîlcu, S. (1964) 'Unele probleme ale perioadei de tranziție de la neolitic la epoca bronzului din Moldova în lumina a trei morminte plane de inhumatie de la Tîrpești', *Studii și Cercetări de Istorie Veche* 15(2): 241-50.
- Mathieson, I. (2018) (+114 coautori) 'The Genomic 1 History of Southeastern Europe', *Nature* (publicat online pe 21 February 2018, doi:10.1038/nature25778).
- Merlan, V., Burtănescu, F. și Comșa, Al. (1999) 'Un mormânt Jamnaja cu lespede din piatră la Chersăcosu (com. Duda-Epureni, jud. Vaslui)', *Arheologia Moldovei* XXII: 209-14.
- Morintz, Al. (2015) 'Identifying disturbances in the case of burial mounds. Case studies', în R. Kogălniceanu, M. Gligor, R.-G. Curcă și S. Stratton (ed.) *Homines, Funera, Astra 2. Life beyond Death in Ancient Times (Romanian Case Studies). Proceedings of the International Symposium on Funerary Anthropology 23-26 September 2012 '1 Decembrie 1918' University, (Alba Iulia, Romania)*, pp. 93-101, Oxford: Archaeopress.
- Morintz, S. (1978) *Contribuții arheologice la istoria tracilor timpurii I, Epoca bronzului în spațiul carpato-balcanic*, București: Ed. Academiei.
- Morintz, S. și Ionescu, B. (1968) 'Cercetări arheologice în împrejurimile orașului Oltenița (1958-1967)', *Studii și Cercetări de Istorie Veche* 19(1): 95-128.

- Motzoi-Chicideanu, I. (2011) *Obiceiuri funerare în epoca bronzului la Dunărea mijlocie și inferioară*, vol. I, II, București: Ed. Academiei Române.
- Motzoi-Chicideanu, I. și Olteanu Gh. (2000) 'Un mormânt în cistă din piatră descoperit la Văleni-Dâmbovița', *Studii și Cercetări de Istorie Veche și Arheologie* 51(1-2): 3-70.
- Nestor, I. (1933) 'Der Stand der Vorgeschichtsforschung in Rumänien', *Bericht der Römisch- Germanischen Kommission* 22: 11-181.
- (1943) 'Raport asupra cercetărilor și săpăturilor arheologice de la Ploiești-Triaj și de la Sărata Monteoru-Buzău', *Anuarul Comisiei Monumentelor Istorice 1942*: 160-1.
- (1944a) 'Raport asupra cercetărilor și săpăturilor de salvare făcute la Ploiești-Triaj și Brazi, între 21 octombrie și 7 noiembrie 1942', *Rapoartele Muzeului Național de Antichități*: 29-31.
- (1944b) 'Raport asupra săpăturilor și cercetărilor arheologice din campania anului 1943', *Raport asupra activității științifice a Muzeului Național de Antichități în anii 1942 și 1943*: 55-57.
- Neustupný, E. (1968) 'Absolute Chronology of the Neolithic and Aeneolithic Periods in Central and South-Eastern Europe', *Slovenska Archeologia* 16: 19-57.
- Nica, M. (1982) 'Locuirea preistorică de la Sucidava-Celei din perioada de trecere de la neolitic la epoca bronzului', *Oltenia Studii și Comunicări* 4: 15-39.
- Nicolăescu-Plopșor, C. (1923) *Oltenia, culegeri, cercetări, documente privitoare la pământul și locuitorii Olteniei din trecut și astăzi* I(6): 81-87.
- Nikolova, L. (1999) *The Balkans in Later Prehistory. Periodization, Chronology and Cultural Development in the Final Copper and Early Bronze Age (Fourth and Third Millennia BC)*, Oxford: British Archaeological Reports International Series 791.
- Panasyuk, N.V. (2009) 'Ornamentatzija kurilinitz katakombnoi kultury – analiz kompozitziionnyh shem', *Vseobschjaya Istoria* 2: 19-31.
- Panayotov, I. (1989) *Jamnata kultura v bolgarskite zemi, Razkopki i proucivaniya* 21, Sofia.
- Paveleț, E. (2007) 'Cercetări arheologice preventive întreprinse în tumulul situat pe raza comunei Blejoi, jud. Prahova', *Mousaios. Buletinul Muzeului Județean Buzău* 12: 107-22.
- Pârvan, V. (1925) 'Le 'statue-menhir' de Hamangia', *Dacia. Revue d'archéologie et d'histoire ancienne* II: 422-9.
- Petrescu-Dîmbovița, M. și Dinu, M. (1974) 'Nouvelles fouilles archéologique á Foltești (dep. de Galați)', *Dacia. Revue d'archéologie et d'histoire ancienne, Nouvelle Serie* 18: 19-72.
- Pippidi, D.M. și Berciu, D. (1965) *Geții și grecii la Dunărea de Jos din cele mai vechi timpuri până la cucerirea romană*, București: Ed. Academiei.
- Popescu, A.D. (2010) 'Silver artefacts of the third and second millennia BC at the Lower and Middle Danube', în R. Băjenaru, G. Bodi, C. Opreanu și V.V. Zirra (ed.) *Recent Studies on Past and Present I. Human Heritage and Community: Archaeology in the Carpathians and Lower Danube Area from Prehistory to the Early Medieval Age*. Transylvanian Review 19 = Supplement 5(1): pp. 163-82.
- Popescu, A.D. și Băjenaru, R. (2008) 'Mormântul colectiv din perioada timpurie a epocii bronzului de la Costișa (jud. Neamț)', *Acta Moldaviae Meridionalis* 28-29: 63-80.
- Popescu, E. și Vulpe, R. (1966) 'Necropola de la Milostea', *Revista Muzeelor* III(2): 148-55.
- Preda, B. (2015) 'Considerations regarding barrow burials and metal depositions during the Early Bronze Age in the Carpathian-Danube area', *Hiperboreea Journal* 2(2): 5-51.
- Primas, M. (1996) *Velika Gruda I. Hügelgräber des frühen 3. Jahrtausends v. Chr. im Adriagebiet. Velika Gruda, Mala Gruda und ihr Kontext*, Universitätsforschungen zur prähistorischen Archäologie 32. Bonn.
- Prox, A. (1941) *Die Schneckenbergkultur*, Kronstadt/ Brașov.
- Radu, C., Dobrinescu, C., Bodolică, V., Popescu, O. și Kelemen, B. (2016) 'Bioarchaeological characterization of the human remains from the Early Bronze Age barrow from Mireasa, Romania', (mss).
- Rassamakin, Y.Y. (2011) 'Eneolithic burial mounds in the Black Sea steppe from the first burial symbols to monumental ritual architecture', în S. Müller-Celka și E. Borgna (ed.) *Ancestral Landscapes: Burial mounds in the Copper and Bronze Ages (Central and Eastern Europe-Balkans-Adriatic-Aegean, 4th-2nd millennium BC)* Travaux de la Maison de l'Orient et de la Méditerranée 58, pp. 293-305, Lyon: Maison de l'Orient et de la Méditerranée Jean Pouilloux.
- Reingruber, A. și Rassamakin, J. (2016) 'Zwischen Donau und Kuban: Das nordpontische Steppengebiet im 5. Jt. v. Chr.', în V. Nikolov și W. Schier (eds.) *Der Schwarzmeerraum vom Neolithikum bis in die Früheisenzeit (6000–600 V. CHR.). Kulturelle Interferenzen in der zirkumpontischen Zone und Kontakte mit ihren Nachbargebieten, Prähistorischearchäologie in Südosteuropa*, band 30, pp. 367-404, Rahden/Westf.: Verlag Marie Leidorf GmbH.

- Rișcuța, N.C. (2001) 'O nouă descoperire arheologică la Baia de Criș (jud. Hunedoara)', *Thraco-Dacica* XXII: 139-71.
- Roman, P. (1964) 'Despre unele aspecte ale perioadei de trecere de la epoca neolitică la epoca bronzului în regiunile extracarpătice ale R.P.R.', *Revista Muzeelor* I(4): 314-25.
- (1969) 'Conceptul Foltești II și problema începuturilor epocii bronzului în Moldova', *Carpica* II: 17-22.
- (1976a) *Cultura Coțofeni*, Ed. Academiei: București.
- (1976b) 'Complexul Orlea-Sadovec', *Studii și Cercetări de Istorie Veche și Arheologie* 27(2): 147-69.
- (1981) 'Forme de manifestare culturală din eneoliticul târziu și perioada de tranziție spre epoca bronzului', *Studii și Cercetări de Istorie Veche și Arheologie* 32(1): 21-42.
- (1986) 'Perioada timpurie a epocii bronzului pe teritoriul României', *Studii și Cercetări de Istorie Veche și Arheologie* 37(1): 29-55.
- Roman, P., Pál, I. și Csába, H. (1973) 'Cultura Jigodin o cultură cu ceramică șnurată în estul Transilvaniei', *Studii și Cercetări de Istorie Veche* 24(4): 559-74.
- Roman, P., Dodd-Oprițescu, A. și Pál, J. (1992) *Beiträge zur Problematik der Schnurverzierten Keramik Südosteuropas, Monographien 3, Heidelberger Akademie der Wissenschaften, Internationale Interakademische Kommission für die Erforschung der Vorgeschichte des Balkans*, Verlag: P. von Zabern.
- Rosetti, D.V. (1959) 'Marele funerare de la Gurbănești', *Materiale și Cercetări Arheologice* 6: 791-816.
- Rotea, M. (1993) 'Contribuții privind bronzul timpuriu în centrul Transilvaniei', *Thraco-Dacica* XIV: 65-86.
- Rotea, M. (2009) *Pagini din preistoria Transilvaniei. Epoca bronzului*, Cluj-Napoca.
- Ruttkay, E. (2002) 'Das Endneolithische Hügelgrab von Neusiedl Am See, Burgenland', *Budapest Régiségei* XXXVI: 145-72.
- Sava, E. (1996) 'Necropola tumulară Bălăbani II', *Arheologia Moldovei* 19: 191-220.
- Schuster, C., Morintz, A., Kogălniceanu, R., Ștefan, C., Comșa, A., El-Susi, G., Constantin, M., Constantin, C și Mureșan, G. (2011), *Cercetările arheologice de pe tronsonul Cernavodă-Medgidia al Autostrăzii A2. Tumulul nr. 3*, Târgoviște: Ed. Cetatea de Scaun.
- Schuster, C., Rișcuța, N.C., Marc, A.T., Pavel, R., Bleoancă, M., Ciuvalu, F. și Comșa, A. (2019) Dealul Mare, comuna Vălișoara, județul Hunedoara, în I.C. Oriș și O. Țentea (ed.) *Cronica Cercetărilor Arheologice din România, Campania 2018, A LIII-a Sesiune Națională de Rapoarte Arheologice, Muzeul Național de Istorie a României, 13-15 septembrie 2019 Sibiu*, pp. 276-8, București: Institutul Național al Patrimoniului și Muzeul Național Brukenthal Sibiu.
- Simache, N. și Teodorescu, V. (1962) 'Săpăturile arheologice de salvare de la Smeeni (r. Buzău, reg. Ploiești)', *Materiale și Cercetări Arheologice* VIII: 273-82.
- Simion, G. (1991) 'O nouă cultură de la începutul epocii bronzului pe teritoriul istro-pontic', *Peuce* 10, I/II: 33-39/21-34.
- Stadler, P. (2002) '<sup>14</sup>C-Datierung der beiden besttungen aus dem Hügelgrab von Neusiedl Am See, Bgld', *Budapest Régiségei* XXXVI: 171-3.
- Sztáncsu, S.J. (2009) 'Contribuții la cunoașterea bronzului timpuriu din sud-estul Transilvaniei. Așezarea culturii Schneckenberg de la Ariușd', în S. Berecki, R.E. Németh și B. Rezi (ed.) *Bronze Age Communities in the Carpathian Basin. Proceedings of the International Colloquium from Târgu Mureș, 24-26 October 2008*, Bibliotheca Musei Marisiensis. Archaeologica 1, pp. 45-78, Cluj-Napoca: Ed. Mega.
- Székely, Z. (1980) 'Date noi privind ritul de înmormântare al culturii Schneckenberg pe teritoriul județului Covasna', *Aluta. Studii și Comunicări* X-XI: 39-46.
- (1997) *Perioada timpurie și începutul celei mijlocii a epocii bronzului în sud-estul Transilvaniei*, Bibliotheca Thracologica XXI, București: Ed. Vavila Edinf.
- Șerbănescu, D. și Comșa, A. (2012) 'The Yamnaya burials from Sultana, in the context of the similar finds on the territory of Romania', în V. Sîrbu și C. Schuster (ed.) *Tumuli Graves – Status Symbol of the Dead in the Bronze and Iron Ages in Europe, British Archaeological Reports International Series 2396*, pp. 23-27, Oxford: British Archaeological Reports Publishing.
- Tudor, D., Vulpe, R., Vulpe, E. și Berlescu, N. (1953) 'Șantierul Corlăteni', *Studii și Cercetări de Istorie Veche* 4(1-2): 394-436.
- Tuțulescu, I. (2011) 'Ceramica orizontului final al culturii Coțofeni în zona deluroasă și montană a Olteniei. Cu specială privire asupra arealului de nord-est', *Buridava* IX: 95-117.
- (2016) *Perioada de tranziție spre epoca bronzului în zona deluroasă și montană a Olteniei*, Târgu Jiu: Ed. Măiastra.

- Valchev, T. și Blazheska, Z. (2019) Silver and gold pendants from Early Bronze Age from Lower and Middle course of Tundzha River, Bulgaria, *Anodos. Studies of the Ancient World* 14(2014): 235-43.
- Vasileva, Z. (2017) 'The Early Bronze Age Rings of Type Leukas – New Considerations Regarding Their Origin, Distribution and Function', *Archaeologia Bulgarica* XXI(1): 1-13.
- Vasiliu, I. (1995a) 'Cercetări arheologice în Delta Dunării. Mormintele cu ocră de la Chilia Veche', *Peuce* 11: 49-87.
- (1995b) 'Date noi privind înmormântările cu ocră din Dobrogea. Movablele funerare de la Mihai Bravu', *Peuce* 11: 141-75.
- (2002) *Bronzul timpuriu și mijlociu la Dunărea de Jos*, teză de doctorat susținută la Universitatea '1 decembrie 1918', Facultatea de Istorie și Filologie, Alba Iulia, conducător științific profesor Iuliu Paul, mai 2002.
- (2003-2004) 'Date noi privind epoca bronzului în nordul Dobrogei. Mormintele cu ocră de la Enisala – La Bălțiță', *Ialomița* IV(2003-2004): 123-36.
- (2007) 'Noi informații privind epoca bronzului în nordul Dobrogei', *Peuce* 5: 113-38.
- Vernescu, M. (2013) *Bărăganul în preistorie (cca. 3500-1200 a.Chr.). Perioada de tranziție de la eneolitic la epoca bronzului și epoca bronzului*, Muzeul Brăilei, Brăila: Ed. Istros.
- Vulpe, Al. și Drâmbocianu, V. (1981) 'Cercetări arheologice în raza comunei Năeni (Buzău)', *Studii și Cercetări de Istorie Veche și Arheologie* 32(2): 171-93.
- Włodarczak, P. (2014) 'The Traits of Early–Bronze Pontic Cultures in the Development of Old Upland Corded Ware (Małopolska Groups) and Złota Culture Communities', în A. Koško (ed.) *Reception Zones of 'Early Bronze Age' Pontic Culture Traditions: Baltic Basin – Baltic and Black Sea Drainage Borderlands, 4/3 mil. to First Half 2 mil. BC*, *Baltic-Pontic Studies*, pp. 7-52, Poznań: Adam Mickiewicz University, Institute of Eastern Studies, Institute of Prehistory.
- Yalçın, Ü. și Gönül Yalçın, H. (2013) 'Reassessing anthropomorphic metal figurines of Aiachoyük, Anatolia', *Near Eastern Archaeology* 76(1): 38-49.
- Zaharia, E. (1959) 'Die Lockenringe von Sărata-Monteoru und ihre typologischen und chronologischen Beziehungen', *Dacia. Revue d'archéologie et d'histoire ancienne, Nouvelle Serie* 3: 103-34.
- Zirra, V. (1960) 'Kulitura pogrebenii s ochroj v Zakarpatskich oblastjach Rumynskoj Narodnoj Respubliki', în E.V. Konduraki, T.S. Passek și G.D. Smirnova (ed.) *Materialy i issledovanija po archeologhii Jugo-Zapada SSSR i Rumynskoj Narodnoj Respubliki*. pp. 97-127, Kischinev.



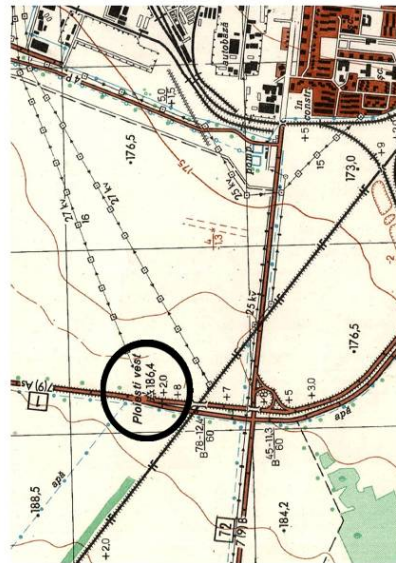
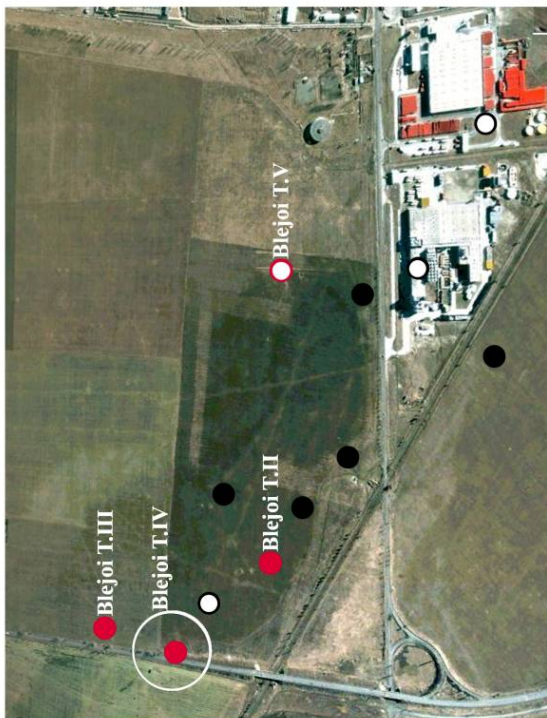


**Plansa I.** Localitatea Blejoi (1, 3) și contextul tumular apropiat (2) (cu cercuri goale sunt marcați tumulii aflați în exteriorul localității Blejoi; cu cercuri pline sunt marcați tumulii din Blejoi; T.9 = tumulul cercetat).

Blejoi locality (1, 3) and the mounds in the surrounding area (2) (the empty circles indicate mounds placed outside the territory of Blejoi; the full circles indicate the mounds from Blejoi; Mound 9 = the excavated mound).



2



1

3

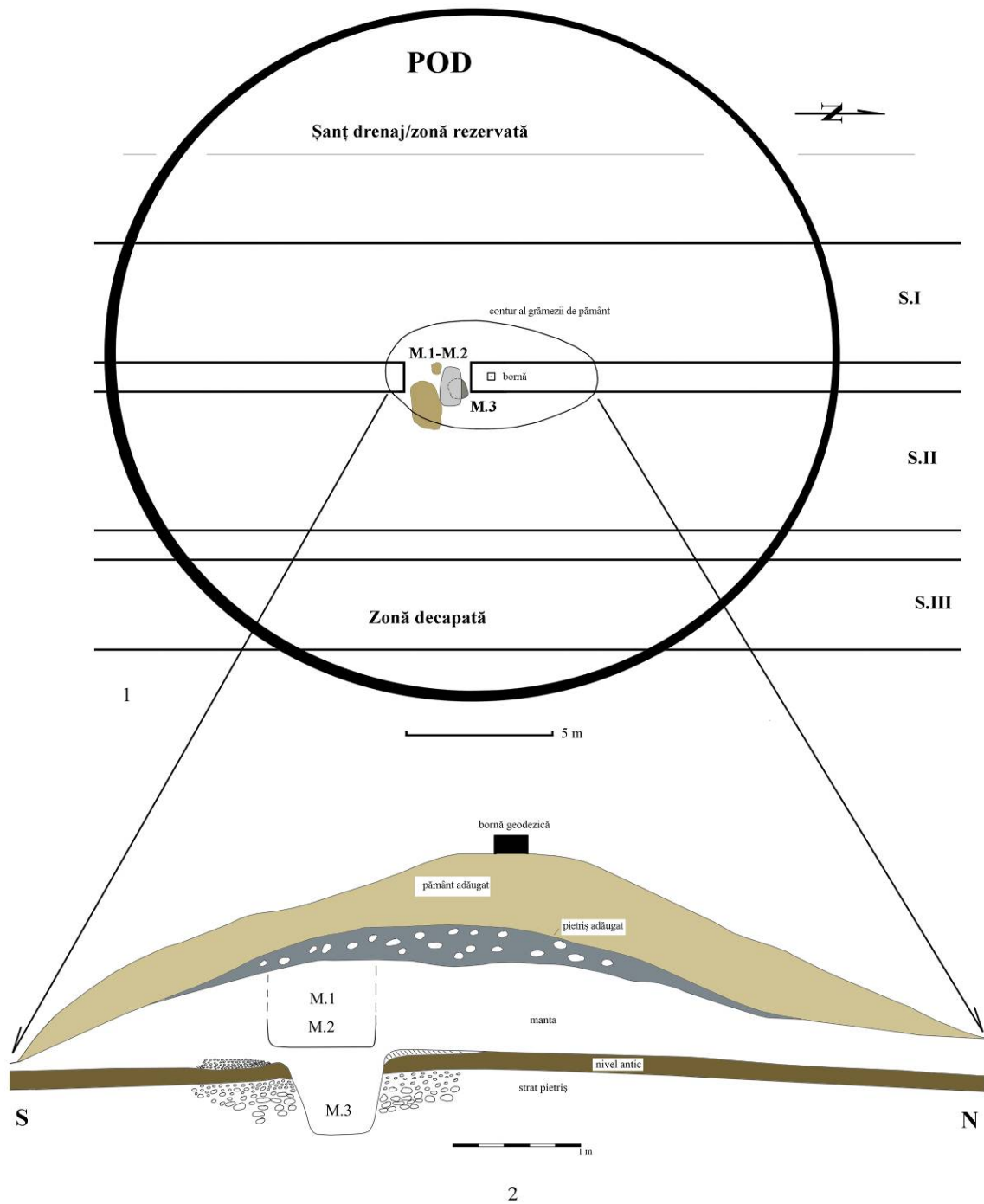
**Plansa II.** Detaliu cu zona aflată în apropierea tumulului cercetat (1) (cercuri pline/roșu = tumuli cercetați; cercuri pline/negru = tumuli necercetați; cercuri goale = tumuli distruși); amplasamentul tumulului cercetat (2-3).

Detail of the area surrounding the excavated mound (1) (full circles/red = excavated mounds; full circles/black = not excavated mounds; empty circles = destroyed mounds); the position of the excavated mound (2-3).



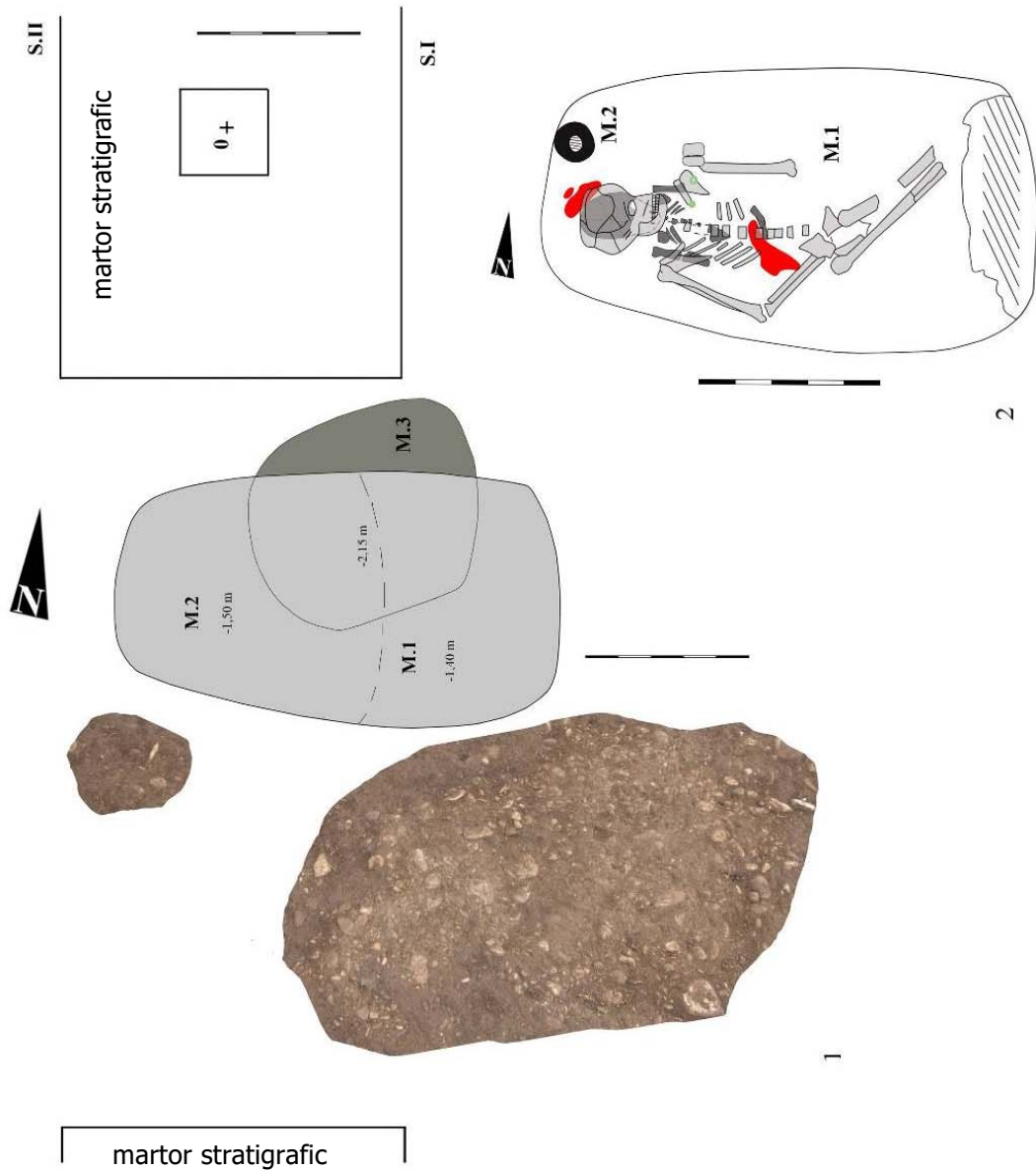
3

**Planșa III.** Blejoi T.IV: tumulul înainte de cercetare.  
Blejoi Mound IV: the mound before archaeological research.



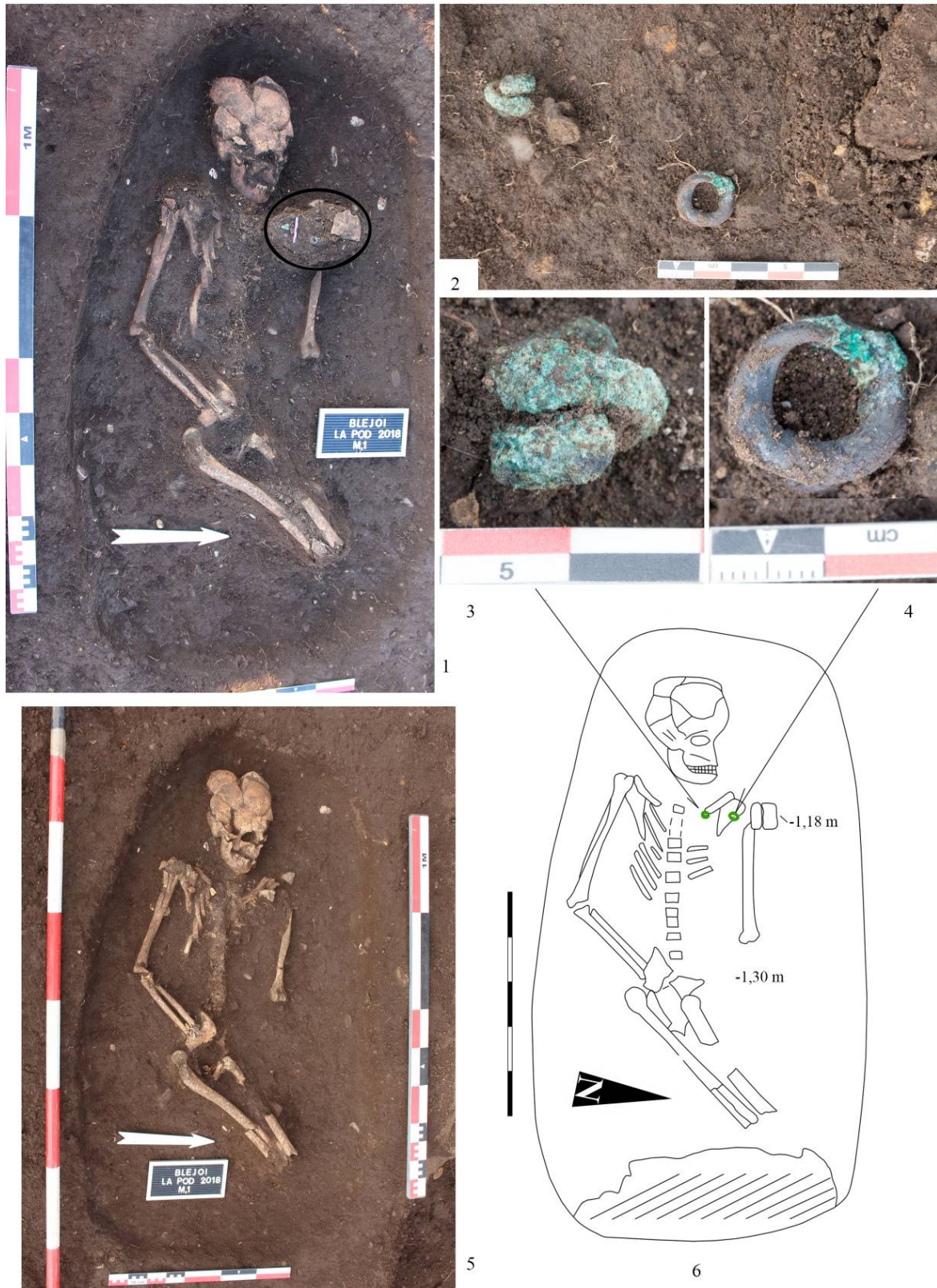
**Planșa IV.** Blejoi T.IV: planul general al săpăturii (1) și detaliu cu profilul stratigrafic al zonei cu morminte preistorice (2).

Blejoi Mound IV: general plan of the excavation (1) and detail of the stratigraphic baulk of the area of the prehistoric burials (2).



**Plansa V.** Blejoi T.IV: poziționarea mormintelor cercetate (1); detaliu cu suprapunerea M.1 și M.2 (gri deschis = M.1; gri închis = M.2) (2).

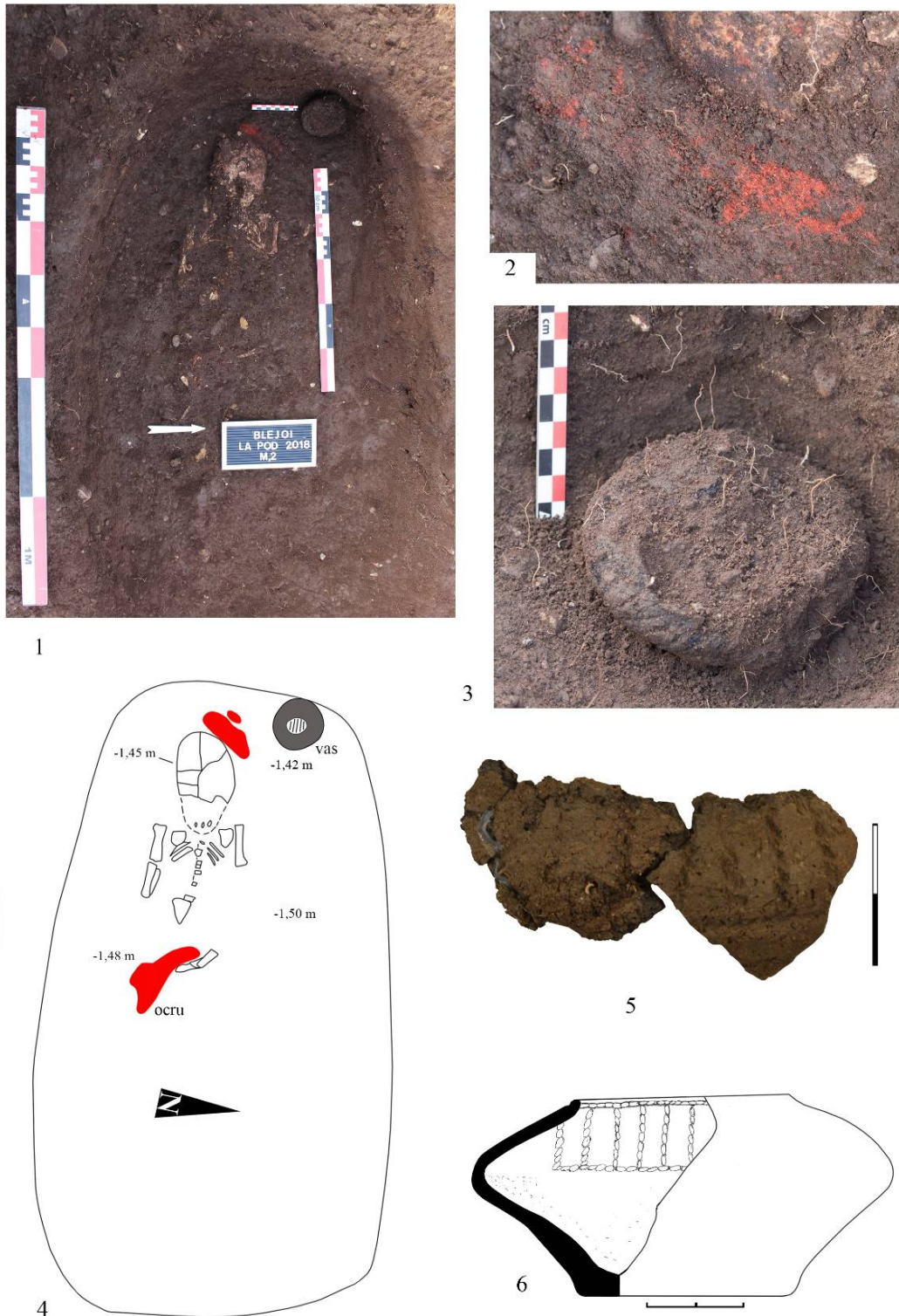
Blejoi Mound IV: the position of the investigated burials (1); detail of the superposition of Gr.1 and Gr.2 (light gray = Gr.1; dark gray = Gr.2) (2).



**Planșa VI.** Blejoi T.IV: mormântul 1 (1, 5) cu poziționarea inelelor de buclă descoperite *in situ* (2-4). Blejoi Mound IV: grave 1 (1, 5) and the hair rings found *in situ* (2-4).



**Planșa VII.** Blejoi T.IV: inele de buclă descoperite în mormântul 1.  
Blejoi Mound IV: hair rings found in grave 1.



**Planșa VIII.** Blejoi T.IV: mormântul 2 (1, 4), detaliu cu ocru (2) și vasul *in situ* (3), fragment de vas șnurat (5) reconstituit (6).

Blejoi Mound IV: grave 2 (1, 4), detail of the ochre (2) and the *in situ* pot (3), fragment of a cord decorated pot (5) reconstitution (6).





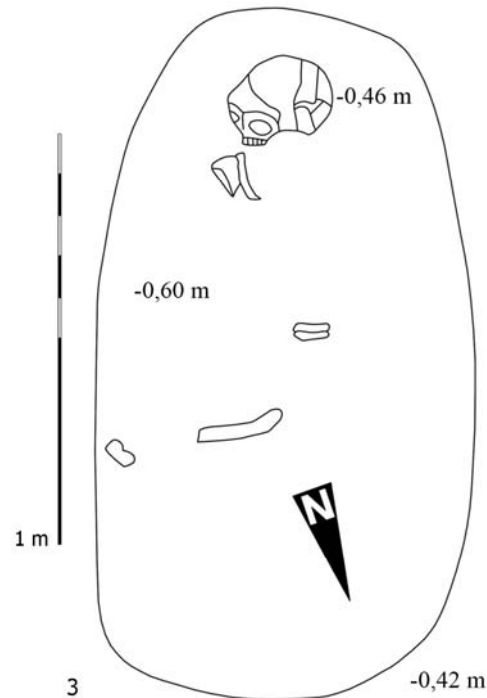
**Planșa IX.** Blejoi T.IV: detalii cu mormântul primar (M.3).  
Blejoi Mound IV: details of the primary burial (Gr.3).



1



2



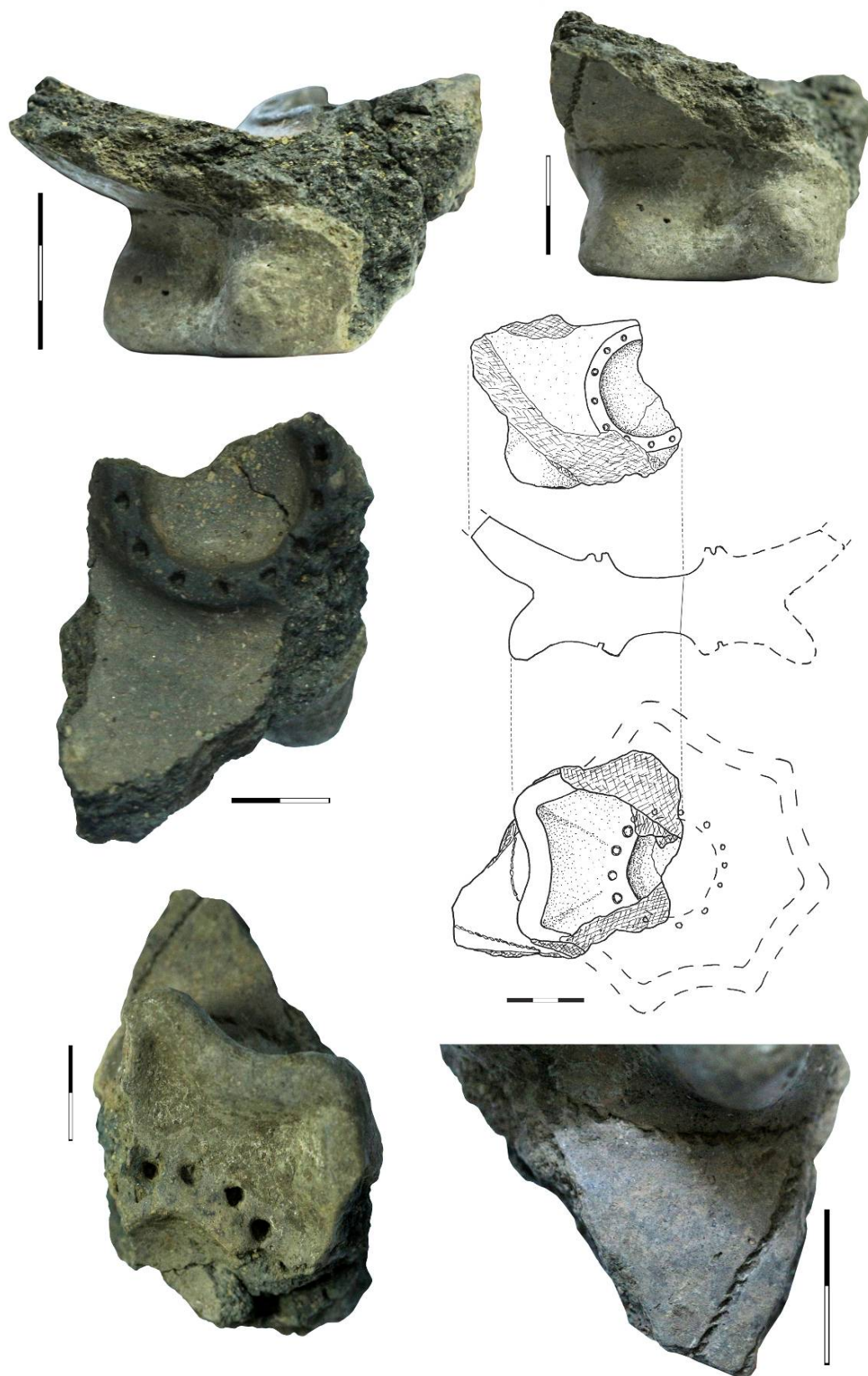
3



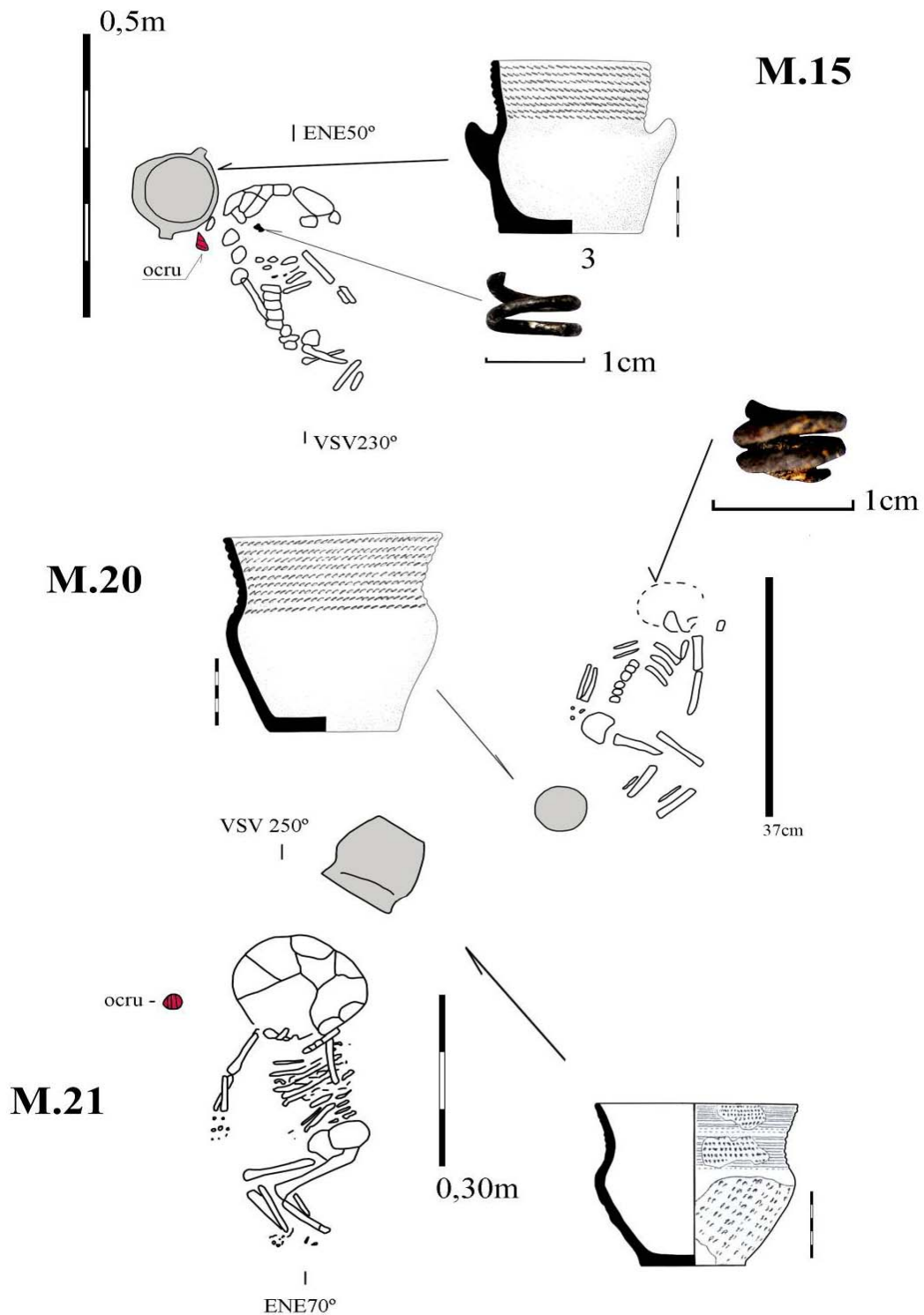
4

**Planșa X.** M.1 din tumulul III de la Blejoi (1, 3) cu inelul de buclă din cupru cu foiță de argint înainte de curățare (2) și după curățare (4).

Gr.1 found in Mound III from Blejoi (1, 3), the hair ring made of copper and coated with a silver sheet before cleaning (2) and after cleaning (4).



**Planșa XI.** Vas decorat cu șnurul descoperit în tumulul III de la Blejoi (desen D. Garvăn).  
Cord decorated pot found in Mound III from Blejoi (drawing by D. Garvăn).



**Plansa XII.** Morminte de copii cu vase șnurate cercetate în Movila II de la Ploiești 'Triaj' (după Frînculeasa et al. 2015a).

Child burials with Corded Ware pots investigated in Mound II from Ploiești 'Triaj' (following Frînculeasa et al. 2015a).



1



2

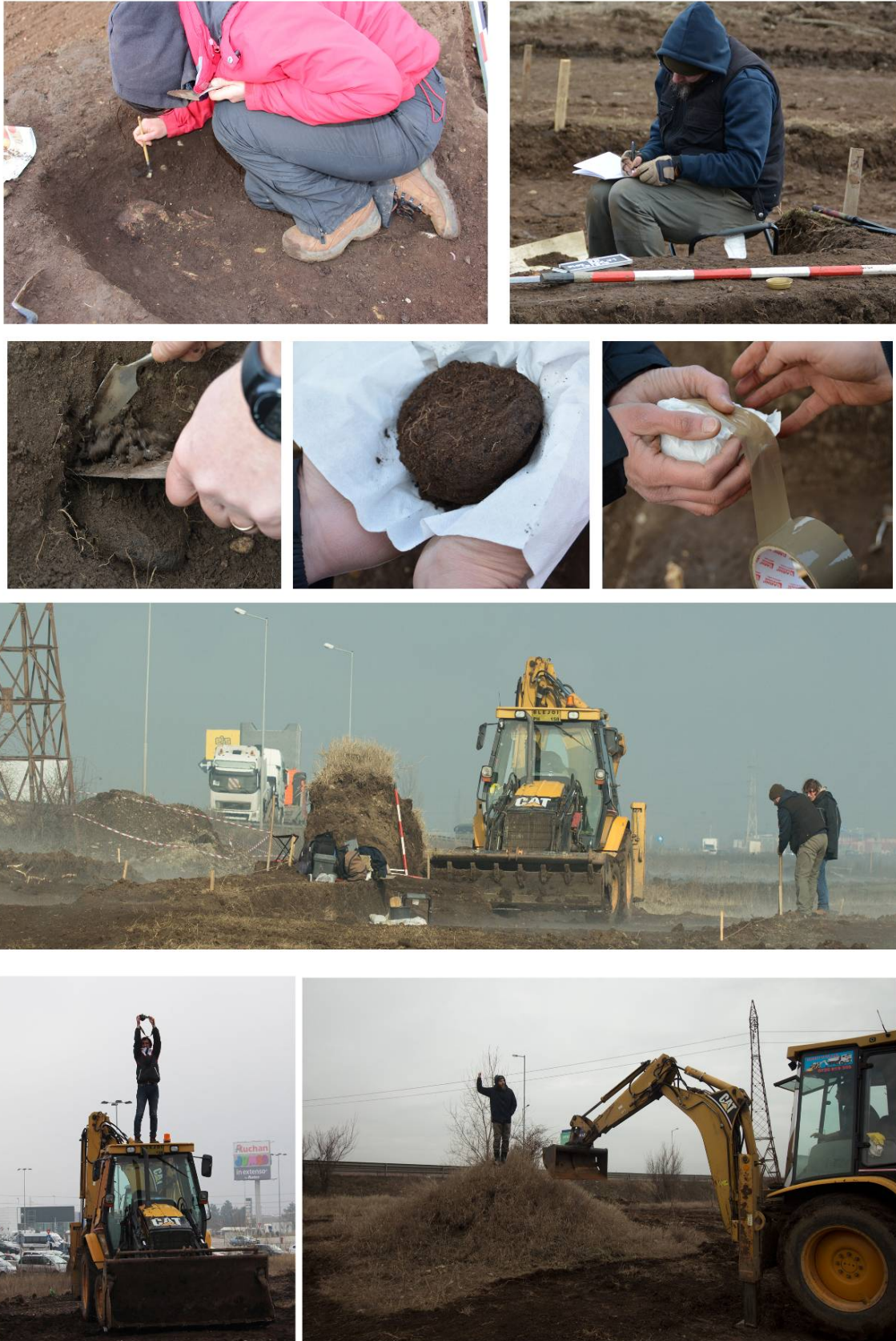


3



4

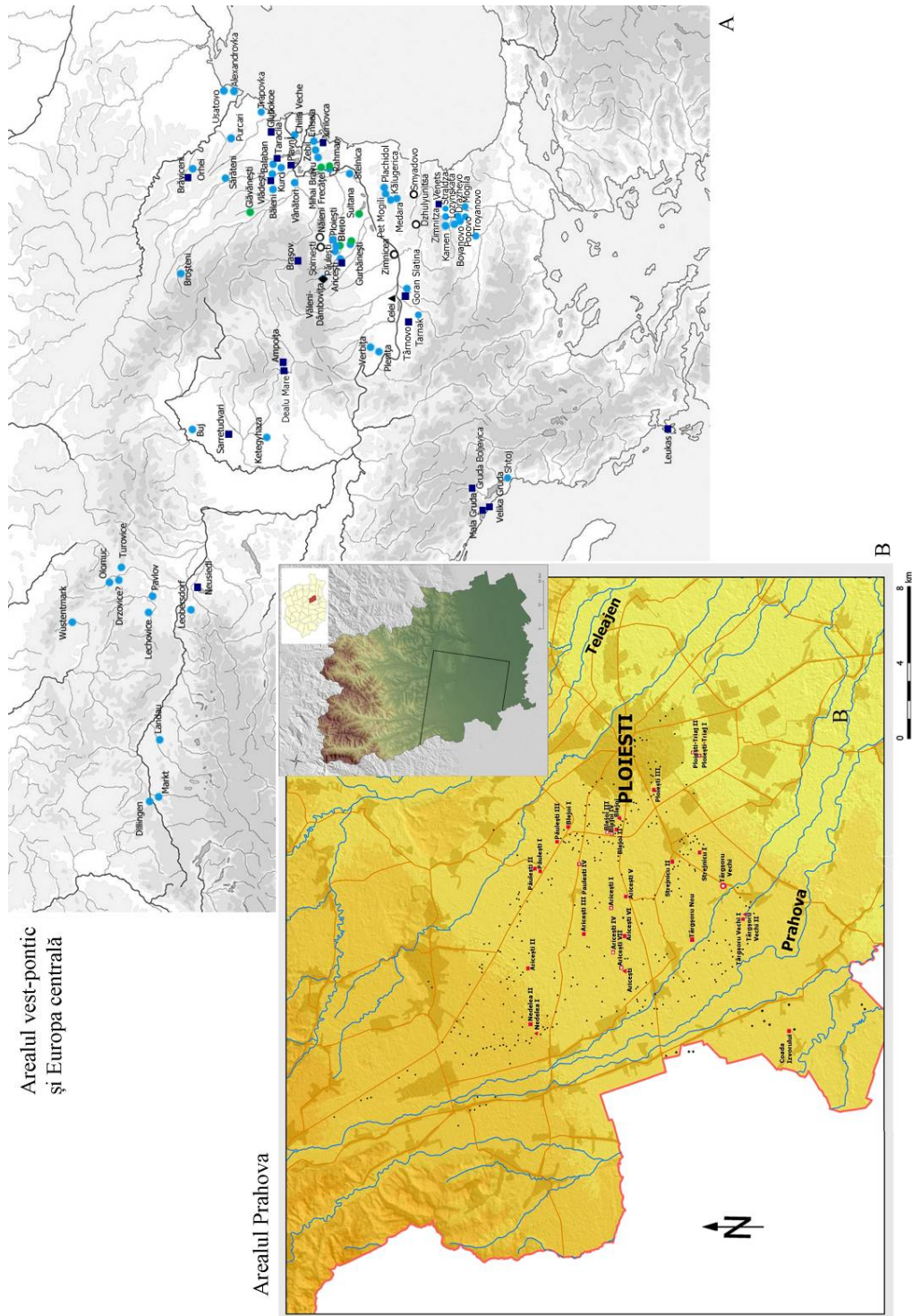
**Planșa XIII.** Imagini generale din timpul cercetărilor.  
General images taken during research.



**Planșa XIV.** Imagini din timpul cercetărilor.  
Images taken during research.



**Plansa XV.** Imagini cu tumulul de la Blejoi distrus de o instalație militară (A, B = tranșee militare).  
 Images of the Blejoi tumulus destroyed by military interventions (A, B = military trenches).



Arealul vest-pontic  
și Europa centrală

Arealul Prahova

**Planșa XVI.** Harta cu principalele descoperiri menționate în text (cerc plin albastru = inele de buclă din argint; cerc plin verde = inele de buclă din cupru; pătrat = inele de buclă din aur; cerc gol = inele de buclă din morminte plane; triunghi = inele de buclă tezaurizate). B. Detaliu cu inelele descoperite în 'arealul Prahova' (cerc = tumuli cartajași; pătrat plin = tumuli cercetași; pătrat gol = tumuli cu inele de buclă; triunghi = tumuli cercetași fără morminte descoperite).

A. Map of the hair rings discovered west of the Black Sea (full blue circle = silver hair rings; full green circle = copper hair rings; square = gold hair rings; empty circle = hair rings found in flat burials; triangle = hair rings found in a hoard). B. Detail of the hair rings found in 'Prahova area' (full black circle = mapped mounds; full square = investigated mounds; empty square = mounds with hair rings; triangle = mounds in which no burials were found; red circle = isolated grave).