

MUZEUL JUDEȚEAN TELEORMAN

**BULETINUL MUZEULUI JUDEȚEAN TELEORMAN
SERIA ARHEOLOGIE**

6 - 2014





MUZEUL JUDEȚEAN TELEORMAN

BULETINUL MUZEULUI JUDEȚEAN TELEORMAN. SERIA ARHEOLOGIE 6

COLEGIUL DE REDACȚIE

Dr. Pavel Mirea, *Muzeul Județean Teleorman* - Redactor șef
Dr. Ecaterina Jânțăreanu, *Muzeul Județean Teleorman* - Secretar de redacție
Dr. Radian R. Andreescu, *Muzeul Național de Istorie a României*
Dr. Douglass W. Bailey, *San Francisco State University*
Dr. Amy Bogaard, *Oxford University*
Dr. Adina Boroneanț, *Institutul de Arheologie 'Vasile Pârvan' București*
Dr. Sabin Adrian Luca, *Universitatea 'Lucian Blaga' din Sibiu, Muzeul Național Brukenthal*
Dr. Steve Mills, *Cardiff University*
Dr. Cristian Schuster, *Institutul de Arheologie 'Vasile Pârvan' București*
Dr. Laurens Thissen, *Thissen Archaeological Ceramics Bureau, Amsterdam*

Tehnoredactare: Pavel Mirea, Pompilia Zaharia

Corectura: Mădălina Dumitru

Consultanți: Steve Mills (limba engleză), Cristi Marin (limba franceză)

Coperta: vas ceramic pictat cu grafit, descoperit la Vitănești 'Măgurice', eneolitic (Gumelnița), colecția Muzeului Județean Teleorman, desen Cătălina Dănilă, machetare Pompilia Zaharia

Colegiul de redacție nu răspunde de opiniile exprimate de către autori.

Correspondența, manuscrisele, cărțile și revistele pentru schimb se vor trimite Colegiului de redacție, pe următoarea adresă: MUZEUL JUDEȚEAN TELEORMAN, str. 1848, nr. 1, cod poștal 140033, ALEXANDRIA, jud. Teleorman, ROMANIA sau prin email: redactie_BMJT@yahoo.com; pavelcmirea@yahoo.com.

Revistă editată cu sprijinul Consiliului Județean Teleorman

©Toate drepturile asupra acestui număr sunt rezervate Muzeului Județean Teleorman

IN MEMORIAM

Dr. VASILE BORONEANȚ (1930 - 2014)

Preot IOAN SPIRU (1914 - 1995)

*Pentru contribuțiile aduse la cercetarea
arheologică în județul Teleorman*

SUMAR
CONTENTS

Monica MĂRGĂRIT, Adrian BĂLĂȘESCU, Pavel MIREA Prelucrarea oaselor de ovi-caprine în nivelul Starčevo-Criș I din așezarea de la Măgura 'Buduiasca' ('Boldul lui Moș Ivănuș')	
<i>Processing of Ovis Aries/ Capra Hircus bones from the Starčevo-Criș I level at Măgura 'Buduiasca' ('Boldul lui Moș Ivănuș') settlement</i>	7
Adrian BĂLĂȘESCU Fauna de la Măgura 'Buduiasca' (cultura Vădastra)	
<i>Neolithic fauna from Măgura 'Buduiasca' (Vădastra culture)</i>	19
Ana ILIE, Florin DUMITRU Reprezentări zoomorfe eneolitice din colecțiile Complexului Național Muzeal 'Curtea Domnească' Târgoviște	
<i>Chalcolithic zoomorphic representations from the National Museum Complex 'Royal Court' Târgoviște</i>	31
Camelia - Mirela VINTILĂ Tipuri de locuințe, materiale și tehnici de construcție neo-eneolitice în câmpia Bucureștiului	
<i>Neolithic dwelling types, building materials and dwelling techniques in the Bucharest Plain</i>	51
Cristian SCHUSTER, Cristian Eduard ȘTEFAN, Pavel MIREA Zur Endbrozezeit im Vedea - Tal	
<i>Asupra bronzului final din valea Vedei</i>	71
Pavel MIREA Cetatea de la Cervenia. O fortificație la confluența râurilor Vedea și Teleorman	
<i>The fortress of Cervenia. A fortified settlement at the confluence of the Vedea and Teleorman Rivers</i>	95
Camelia-Mirela VINTILĂ, Elena-Florentina GAVRILĂ, Theodor-Aurelian IGNAT Două locuințe din sec. VI-VII descoperite în situl București 'Dămăroaia'	
<i>Two dwellings from the VI-VII centuries at București 'Dămăroaia'</i>	105
Alin FRÎNCULEASA, Valentin DUMITRAȘCU Studiu arheozoologic al faunei din așezarea din mileniul I p.Chr. de la Belciug (jud. Prahova)	
<i>Archaeozoological study of fauna from the first millennium AD settlement at Belciug (Prahova county)</i>	127
Bogdan CIUPERCĂ Observații asupra unor topoare de luptă din colecțiile Muzeului Județean de Istorie și Arheologie Prahova	
<i>Notes on two battle axes from the Prahova County Museum of History and Archaeology collections</i>	143
Cătălina DĂNILĂ Pictura cu grafit - o abordare experimentală	
<i>Graphite paint - an experimental approach</i>	151

REPREZENTĂRI ZOOMORFE ENEOLITICE DIN COLECȚIILE COMPLEXULUI NAȚIONAL MUZEAL 'CURTEA DOMNEASCĂ' TÂRGOVIȘTE

Ana ILIE *
Florin DUMITRU **

Abstract: *The archaeological collection at the Târgoviște National Museum Complex includes several Chalcolithic zoomorphic figurines and vessels found during excavations or field research between 1930 and 1960. They were found mainly at the Gumelnița site of Geangoești, as well as at Ionești - Palade and Corbii Mari, Dâmbovița County, and most of them are unpublished. Artifact analyses are focused not only on the metric, contextual and inventory data, but also on fabric and typology. Several of the figurines are considered unique in the Gumelnița culture area. Their shapes are discussed according to existing typologies. Some of interpretative theses for this class of artifacts are taken into account.*

Rezumat: *În colecția de arheologie a Complexului Național Muzeal Curtea Domnească Târgoviște există figurine și vase zoomorfe din lut ars eneolitic provenind din siturile arheologice gumelnițene de la Geangoești, cele mai multe piese, dar și de la Ionești - Palade sau Corbii Mari. Datorită faptului că majoritatea pieselor sunt inedite, iar cele publicate nu au beneficiat de descriere am optat pentru realizarea unui catalog al pieselor, unde în afară de datele descriptive, metrice, contextuale și de identificare, am încercat să înțelegem și modul de fabricare și finisare. Artefactele sunt prezentate ținând cont de aspectele pe care le ridică anumite forme din punct de vedere al încadrării lor tipologice în grupele deja existente. De asemenea, sunt trecute în revistă câteva dintre problemele interpretativ și contextuale ridicate de aceste categorii de piese.*

Keywords: *Chalcolithic; Gumelnița culture; zoomorphic; figurines; vessels; terracotta.*

Cuvinte cheie: *eneolitic; cultura Gumelnița; zoomorf; figurine; vase; lut ars.*

Introducere

În cultura Gumelnița există două forme principale de exprimare a legăturilor cu lumea animală, materializate plastic în lut ars. Una dintre modalități este constituită de figurinele zoomorfe, cealaltă de vasele zoomorfe.

În literatura românească de specialitate, figurinele zoomorfe au fost tratate drept o categorie diferită de artefacte față de vasele zoomorfe sau cu atribute zoomorfe, considerentul fiind morfologia și funcționalitatea diferită a celor două categorii de artefacte, deși împreună conturează un mod de reprezentare specifică a lumii.

Plastica zoomorfă gumelnițeană nu a stat în centrul atenției cercetătorilor, printre motivele acestei stări de fapt considerăm a fi numărul redus de piese prezente în siturile gumelnițene, precum și schematismul și diversitatea manierei de redare a ceea ce identificăm drept lume animală în plastica/ sculptura minoră.

Această categorie de artefacte sau anumite tipuri ale sculpturii figurative zoomorfe gumelnițene au făcut obiectul unor articole speciale (Andreescu 1997; 2012; Andreescu și Mirea 1998-2000; Frînculeasa 2004; 2012a; 2012b; Frînculeasa și Negrea, 2010; Hansen 2005; Lazăr și Parnic 2011; Marinescu-Bîlcu și Ionescu 1967; Neagu 1980; Rossetti 1938; Ștefan 2012; Torcică 2012) sau au fost prezentate în rapoarte de săpătură (Andreescu *et al.* 2003: 85, fig. 12; Andrieșescu 1924: 103-4, PL. XXXIV/13-20; Dumitrescu 1925: 89-90, fig. 64/13-6, fig. 68; Harțuche 1987: 33, fig. 43/5-8; 2002: 41, fig., 45/5, 54/7, 56/23; Isăcescu 1984: 41, pl. V/1-7; VI/3; Rossetti 1934: 44-45; Ștefan 1925: 185-6, fig. 40, 41/14, 16-22). Însă, la modul general, pentru această categorie de artefacte nivelul de analiză rămâne descriptiv.

Vasele zoomorfe sau cu atribute zoomorfe, pe de altă parte, au fost, de-a lungul timpului, subiectul unor studii și articole care vizau aspecte tipologice, criteriile de analiză și de interpretare,

*Complexul Național Muzeal Curtea Domnească Târgoviște, Str. Justiției, nr. 7, 130014, Târgoviște, jud. Dâmbovița, România; ana_arheo@yahoo.com

** Universitatea 'Valahia' din Târgoviște, Facultatea de Științe Umaniste, Departamentul de Istorie, str. Lt. Stancu Ion, nr. 34-36, 130108, Târgoviște, jud. Dâmbovița, România; email: fcdumitru@gmail.com

probleme de evoluție ale temelor și formelor integrate acestei categorii ceramice, având în vedere apariția acestor tipuri de vase încă din neoliticul timpuriu (Banffy 2001; Becker 2007; Biagi 2003; Frînculeasa 2012a; Mellaart 1976: 114-5; 256; Naumov 2011; Nițu 1972; Ozdoğan 1999: 218-9, pl. 37; Raduncheva 1976: 35-6; Voinea 2005: 46-7, 64-5).

Unul dintre primii cercetători români care s-au ocupat de problema clasificării vaselor ce prezintă forme sau motive zoomorfe a fost A. Nițu (1972), care propunea divizarea lor în vase în formă de animal, vase cu atribute zoomorfe și cele cu decor animalier în relief sau *en ronde-bosse*. În prima categorie au fost regrupate figurinele zoomorfe cu cavitate dorsală, vasele în formă de protome zoomorfe (capacele zoomorfe) și vasele în forma cornului de animal, forma simplă de *rhyton*. Vasele cu atribute zoomorfe au fost considerate ca fiind cele care nu mai respectă tiparele zoomorfe, vasul înlocuind corpul animalului, dar păstrând măcar o parte din atribute, picioare, coada și chiar capul, iar ca variante ale acestei categorii fiind considerate inclusiv *askoi*. Alte categorii individualizate au fost vasele decorate cu proeminențe, protome sau figurine zoomorfe modelate în altorelief, vasele cu protome sau siluete în basorelief, cum ar fi vasele care prezintă aplicații zoomorfe, proeminențe cornute, protome *rond-bosse*, apucători, siluete în basorelief, precum și categoria pieselor de mobilier (altare, machete de case, opaițe) ce prezintă decor zoomorf plastic. În afară de aceste categorii aflate între ceramică și plastică, ar mai fi categoria vaselor cu motive zoomorfe pictate (Nițu 1975), dar care nu apare în cultura Gumelnița. Deși această tipologie a realizărilor zoomorfe plastice în raport cu ceramica poate fi amendată, este singura propunere în arheologia preistorică românească ce integrează toate modalitățile de figurare a lumii animale întâlnite în culturile neolitice din zona Dunării de Jos.

Mai târziu, R.R. Andreescu (2002) va propune pentru recipientele care prezintă atât caracteristici zoomorfe cât și antropomorfe, regruparea lor într-o grupă numită a vaselor antropo - zoomorfe. Asupra problemei vaselor și capacelor zoomorfe din cultura Gumelnița se oprește și V. Voinea (2005). În lucrarea dedicată ceramicii gumelnițene, cercetătoarea propune divizarea acestei clase de obiecte în vase în formă de animal cu orificiu dorsal, iar aici în mai multe subgrupe în funcție de animalul reprezentat - patruped, arici, pasăre, cornute, vas-colac etc., vase ce prezintă elemente decorative zoomorfe în relief, precum și vase antropo - zoomorfe (Voinea 2005: 64, 65). O altă lucrare dedicată creațiilor zoomorfe gumelnițene îi aparține lui A. Frînculeasa (2012a). Sunt identificate, pentru cultura Gumelnița, recipientele, protomele, figurinele și decorurile plastice aplicate pe vase. Categoria recipientelor este prezentată ca regrupând vasele în formă de animal, capacele și recipientele *askoi* și *rhyta*, deși, alteori, aceste două grupe sunt tratate drept categorii de recipiente aparte (Marinescu-Bîlcu 1990; Voinea 2005: 46, 47).

În ceea ce privește sculptura minoră zoomorfă, diversitatea morfologică a făcut ca să nu existe o clasificare clară. Pot fi individualizate, în general, patrupedele și figurine ornitiforme, deși există și piese ce par a ține o iconografie fantastică, cum este cazul unor obiecte din lut ars de la Căscioarele (Marinescu-Bîlcu și Ionescu 1967: pl. XXI/8-9).

În cazul patrupedelor, tendința firească a fost aceea de identificare a speciei ori de câte ori a fost posibil. În general, figurinele realizate de gumelnițeni au fost identificate ca fiind imagini ale animalelor domestice (bovine, ovicaprine, suine), dar și ale celor din sfera lumii sălbatice (arici, vulpi).

Catalog

Majoritatea pieselor, 13 din cele 16 prezentate în acest articol provin de la Geangoești. Cercetările arheologice desfășurate în anul 1960 au dus la identificarea a cinci niveluri arheologice (Mihăiescu și Ilie 2003-2004), cele superioare fiind atribuite culturii Gumelnița, etapa B1, iar nivelurile inferioare etapei Gumelnița A2 (Păun 2003-2004). De asemenea, în studiu au fost integrate, pentru comparație, două piese, rezultat al cercetărilor efectuate în 1933 în situl Gumelnița târzie de la Ionești - Palade (Berciu 1937) și care au persistat unei istorii zbuciumate pe care a suferit-o colecția (Comșa 1981: 23) sau de la Corbii Mari 'Măgura', sondat în anul 1989 (Păun 2003-2004).

Datorită faptului că majoritatea pieselor sunt inedite, iar cele publicate nu au beneficiat de descriere, am optat pentru realizarea unui catalog al pieselor, unde în afară de datele descriptive, metrice, contextuale și de identificare, am încercat să înțelegem modul de fabricare și finisare.

Catalogul a fost organizat în două secțiuni pentru a cuprinde ambele categorii de artefacte ceramice. În prima parte prezentăm plastica zoomorfă din lut ars, iar în a doua, vasele zoomorfe. Acesta constituie, în egală măsură, și o încercare de ordonare tipologică a pieselor analizate. În cazul figurinelor, criteriul de departajare a fost în funcție de modul de realizare a animalului ca întreg - patruped, pasăre, animal fantastic sau hibrid și piese realizate prin modelarea doar a anumitor părți ale corpului. În cazul vaselor, am încercat să păstrăm tipologia propusă de A. Nițu (1972), dar prezența unor piese unice a creat anumite dificultăți de regrupare tipologică.

I. Figurine zoomorfe

I.a. Patrupede având redată toate elementele anatomice

1. Patruped (Plansa II.1). Se păstrează circa 60% din corp, recompus prin lipirea a cinci fragmente. Capul pare să fie lipsă din vechime. Corpul figurinei a fost realizat dintr-un baton de lut din care au fost trase membrele animalului. Acestea sunt înalte, masive, orientate spre exterior și conferă o bună stabilitate obiectului. În partea dorsală a fost realizată o perforație. Artefactul este lucrat din lut fără constituenți, ars în mediu oxidant, cu diferențe de culoare la exterior, alternând de la cenușiu la roșcat, îngrijit netezit.

Dimensiuni: lungime (L) = 7 cm; înălțime (h) = 6,4 cm; lățime (l) = 4,3 cm

Context stratigrafic: Geangoești, 1960, nivel (niv.) V.

Nr. inv.: 3767/VI.

Bibliografie: inedit.

2. Patruped cornut (Plansa II.2). Corpul figurinei a fost realizat dintr-un baton de lut. Nu a fost lucrată unitar, fiind vizibile mici adăugiri de lut în diverse zone ale corpului. De exemplu, în zona dorsală, unde ar fi trebuit să fie coada se observă o desprindere, o fotografie mai veche a piesei confirmând acest lucru, iar urmele din zona corpului pot fi reparații ale imperfecțiunilor din momentul fabricării și uscării. Picioarele, aflate în stare fragmentară, și coarnele par a fi fost trase din batonul de lut. Capul a fost realizat prin tragerea lutului și presarea lui cu degetele, formându-se o creastă ce a fost perforată, astfel că obiectul ar fi putut fi atârnat. Coarnele, deși fragmentate, sunt masive în raport cu dimensiunile figurinei. Piesa pare lucrată din lut foarte bine omogenizat, fără incluziuni sau constituenți vizibili. A fost arsă în mediu oxidant, dar prezintă variațiuni de culoare, de la cenușiu în zona ventrală și pe lateralele figurinei, până la cărămiziu în zona capului.

Dimensiuni: L = 7,8 cm; h = 3,6 cm, l = 3,1 cm

Context: Geangoești 1960, S. Ia, carou 22, -1,00 m, niv. V

Nr. inv.: 3140/VI.

Bibliografie: inedit.

3. Patruped de mici dimensiuni (Plansa II.3). Figurina este realizată dintr-un baton de lut. Capul este separat de corp prin o ușoară presare a lutului între degete și perforat vertical, dinspre partea ventrală spre partea dorsală. Picioarele, scurte, par a fi adăugate corpului, motiv pentru care partea dorsală este mai voluminoasă. Este o redare schematică a unui animal cu coada scurtă. Piesa, îngrijit lucrată, este modelată din lut fără constituenți, dar cu incluziuni de feldspat. Este arsă uniform, în mediu oxidant.

Dimensiuni: L = 5,1 cm; h = 1,6 cm

Context stratigrafic: Geangoești, 1960, *passim*.

Nr. inv.: 3220/VI.

Bibliografie: Ilie 2011a: 121, fig. V.

4. Patruped de mici dimensiuni (Plansa III.1). Piesa este realizată dintr-un baton de lut. Capul, stilizat, este delimitat de corp prin o ușoară presare a lutului între degete. Fața a fost realizată în formă de creastă, asemănător celor prezente în cazul figurinelor antropomorfe. Picioarele sunt trase din batonul de lut, iar membrele superioare sunt ușor mai scurte decât cele inferioare. Sunt redată, schematic, coada scurtă, precum și genul animalului. Piesa este modelată din lut fără constituenți, dar cu incluziuni de feldspat. Păstrează în zona capului, a cozii și a sexului, urme parțiale de amprente digitale. Prezintă urme ale unei arderi inegale, culoarea variind de la cărămiziu la maroniu.

Dimensiuni: L = 5,2 cm; h = 1,5 cm

Context stratigrafic: Geangoești, 1960, S I, carou 13, -1,40 m.

Nr. inv.: 3204/VI

Bibliografie: inedit.

5. Cap de cornută, probabil de ovină (Plansa III.2). Capul este realizat schematic, individualizându-se doar coarnele, fragmentate și o mică alveolă sugerând gura. Gâtul este foarte înalt, motiv pentru care A. Nițu atribuia un artefact asemănător de la Jase-tepe II în categoria protomelor (Nițu 1972: 33-4, fig. 7/2). Din punctul nostru de vedere, luând în calcul morfologia părții păstrate și gracilitatea fragmentului, considerăm că este parte dintr-o figurină zoomorvă. Toate fracturile par a fi realizate în vechime. Este lucrată îngrijit din lut fin, bine omogenizat. Pare a fi fost arsă în mediu oxidant, complet.

Dimensiuni: h păstrată = 2,9 cm; diametru (d) = 1,1 cm.

Context: Ionești - Palade.

Nr. inv.: 3217/VI.

Bibliografie: Ilie 2011b: fig. 22/d.

6. Este o piesă destul de deteriorată, dar considerăm că poate fi un patruped fără cap (Plansa III.4). Este lucrată dintr-un baton de lut din care sunt trase coada scurtă și picioarele, deși acestea sunt rupte în vechime, dar și recent. Pare barbotinată cu lut fin, cu incluziuni de feldspat. Este arsă în mediu oxidant incomplet, culoarea la exterior fiind maronie, iar în spărturi se observă miezul cenușiu.

Dimensiuni: L = 5,2 cm; l = 1,8 cm; h. păstrată = 2,2 cm.

Context: Geangoești, 1959 (periegheză).

Nr. inv.: 3215/VI

Bibliografie: inedit.

Am regrupat această piesă în categoria patrupedelor considerând posibil ca piesa să fi fost lucrată din două bucăți separate, capul și corpul, unite înainte de ardere, iar acest procedeu de fabricare să fi favorizat, cu timpul, separarea celor două elemente. Deși piesa este, deocamdată, unică prin această tehnică de realizare, nu excludem posibilitatea utilizării sale având în vedere și situația unei figurine de la Căscioarele care în locul capului prezintă un orificiu, capul fiind foarte posibil atașat cu ajutorul unui bețișor (Plansa III.3). Și această tehnică de realizare a figurinelor zoomorfe este, din ceea ce cunoaștem până în acest moment, rară; mai frecvent pare a fi fost utilizată în plastica antropomorfă Vinča (Dumitrescu 1960; Neagoe 2011) și ar putea sta mărturie unei concepții ce atribuie simboluri diferite corpului și capului. Pe de altă parte, există în cultura Gumelnița, deocamdată menționată cu titlu de unicat, practica modificării trăsăturilor capului și altor detalii morfologice pe parcursul utilizării figurinei zoomorfe (Andreescu și Mirea 1998-2000), fiind încă un exemplu pentru existența excepțiilor de la regulă în cultura Gumelnița.

1.b. Figurine hibride (patruped-om) sau fantastice

7. Partea anterioară dintr-o figurină reprezentând un patruped (Plansa IV.1). Capul, modelat distinct față de corp, prezintă o proeminență centrală și două laterale precum și o nervură centrală, spartă din vechime, realizată prin ciupirea lutului, schițând botul animalului. Perforația orizontală, din zona nervurii centrale ar putea sugera ochii. Corpul, un baton de lut, are figurat în zona greabănelui o proeminență, precum și două prelungiri laterale, sparte din vechime. Membrele anterioare sunt, de asemenea, fragmentare. Piesa este lucrată fără o atenție particulară pentru finisaje. Este realizată din lut cu nisip fin și cuarț cu granulație fină, în cantitate mică, și chamotă. Pasta prezintă o porozitate medie pentru această categorie de piese și a fost arsă în mediu oxidant incomplet. Culoarea la exterior este maronie, iar miezul este negru.

Dimensiuni: L = 7,3 cm; l = 3,2 cm; h = 4,4 cm;

Coordonate stratigrafice: Ionești - Palade

Nr. inv.: 3144/VI.

Bibliografie: inedit.

O piesă asemănătoare a fost descoperită la Căscioarele (Plansa IV.2), interpretată a fi un bovideu, dar în ambele cazuri considerăm că datorită celor două prelungiri laterale din zona greabănelui putem avansa și ipoteza unor realizări zoomorfe cu caractere hibride, antropomorfe.

8. Figurină fragmentară (Plansa IV.3). Se prezintă ca un baton curb, cu partea inferioară sub forma unui suport cu baza mai largă, cilindrică. În punctul de inflexiune al piesei, la curbura, sunt evidente două proeminențe realizate prin tragerea lutului și aplatizarea lor. Pe una din proeminențe se pot observa și urme de spatulă. Partea finală a piesei, foarte probabil capul, lipsește din vechime. Spărtura din bază pare a fi recentă. Piesa a fost realizată din lut fin, cu feldspat în compoziție, bine omogenizat și a suportat o ardere incompletă. Prezintă culoare maronie la exterior și cenușie la interior.

Dimensiuni: d bază = 3 cm; h = 4 cm.

Coordonate stratigrafice: Geangoești, 1960, passim.

Nr. inv.: 3107/VI.

Bibliografie: inedit.

O piesă similară a fost descoperită la Căscioarele, dar a fost publicată drept figurină antropomorfă (Plansa IV.4). Mai există o piesă la Vidra, care, eventual, ar putea fi cuprinsă în aceeași serie (Plansa IV.5). În toate cele trei cazuri, remarcăm lipsa aceleiași părți din piesă, capul.

1.c. Figurine redând cap de animal

9. Piesă cunoscută în limbajul de specialitate drept 'coarne de consecrație' - o bază scurtă, ovoidală în secțiune, ce se continuă cu două proeminențe, care ar fi coarnele (Plansa V.1). Este lucrată din pastă fină, foarte bine omogenizată. Conține feldspat în compoziție. Este arsă la cenușiu deschis. Prezintă urme de spatulă din etapa de finisare.

Dimensiuni: L = 3,6 cm; l = 2 cm; h = 2,5 cm.

Coordonate stratigrafice: Geangoești, 1960, niv. V.

Nr. inv.: 3096/VI.

Bibliografie: inedit.

I.d. Figurine ornitomorfe

10. Figurină ornitomorfă (Plansa V.2). Capul este realizat asemănător figurinelor feminine, prin ciupirea lutului între degete și crearea crestei mediane, distinct față de corp, ridicat. Corpul prezintă o proeminență dorsală, coada scurtă și aripile deschise, cu marginile rotunjite. Statueta este susținută de un suport cu baza cilindrică, ușor lățită. Piesa este realizată din lut cu nisip cu granulație fină și feldspat. Este barbotinată și arsă la culoarea brun la exterior și cenușiu la interior.

Dimensiuni: h = 3,7 cm; L aripi = 3,8 cm; l = 3 cm.

Coordonate stratigrafice: Geangoești, 1960, *passim*.

Nr. inv.: 3090/VI.

Bibliografie: inedit.

11. Figurină ornitomorfă, fragmentară (Plansa V.3). Se păstrează corpul ce prezintă proeminență dorsală, coada scurtă rotunjită și aripile deschise, cu marginile de asemenea rotunjite. Suportul prezintă o bază destul de îngustă în raport cu corpul. Capul este rupt din vechime. Este lucrată din lut fin, bine omogenizat. Pare să fi fost barbotinată cu lapte fin de lut. A fost arsă în mediu oxidant incomplet și inegal, prezentând la exterior o alternanță de portocaliu și cenușiu, iar la interior este negricioasă.

Dimensiuni: h păstrată = 3,9 cm; L aripi = 5 cm; l = 4,9 cm.

Coordonate stratigrafice: Corbii Mari, 1989, *passim*.

Bibliografie: Ilie 2005: fig. 1b.

Este un tip de statueta întâlnită în siturile Gumelnița de la Brăilița (Harțuche 2002: fig. 56/4; Andreescu 2001), Căscioarele - 2 piese (Ștefan 1925: fig. 41/22; Marinescu-Bîlcu și Ionescu 1967: pl. XXI/5), Gărăgău (Andreescu 1997: pl. IV/6), Gherăseni (Andreescu 2001), Gumelnița (Dumitrescu 1925: fig. 64/13, 68/11), Lișcoteanca 'Movila Olarului' (Harțuche 1986: 33; Andreescu 2001), Sultana (Andreescu 1997: pl. IV/6), Vidra - 5 piese (Rosetti 1938: taf. 26/9-13), Vlădiceasca (Andreescu 1997: pl. 3/2), Vitănești - 5 piese (Andreescu 2012).

Păsărea este prezentă în câteva ipostaza: cu aripile întinse sau strânse, cu sau fără suport cilindric, cu sau fără decor, iar uneori cu trăsături hibride. La nivelul publicațiilor la zi, observația realizată pentru mediu cucutenian și anume faptul că nu constituie o imagine întâlnită frecvent (Garvăn 2011), pare a fi valabilă și pentru cel gumelnițean.

II. Vase

II.1. Vas în formă de animal.

Vas zoomorf înfățișând corpul unui patruped (Plansa VI.1). Corpul, mai subțire spre coada individualizată și mai voluminos spre cap, este gol în interior. Gâtul este marcat prin subțierea grosimii vasului și constituie buza vasului. Picioarele sunt terminate sub formă de lăbuță. Pare a fi fost lucrată dintr-un singură bucată de lut, coada și picioarele fiind trase din bucata respectivă de lut, dovada fiind amprentele digitale și imperfecțiunile de modelare din zonele respective, cât și forma și dimensiunea recipientului. Este decorat pe spinare cu linii incizate, care pornesc din dreptul coloanei vertebrale, în diagonală, spre coadă și picioare, sugerând, probabil, părul animalului. Pasta prezintă intruziuni nisipoase și chamotă. Arderea pare să fie incompletă.

Dimensiuni: L = 10 cm; l = 5 cm; h = 5 cm;

Coordonate stratigrafice: Geangoești, 1960, S Ia, carou 26, -1,60 m; locuința E.

Nr. inv.: 3769/VI.

Bibliografie: Voinea 2005: pl. 103/1; Frînculeasa 2012a: fig. 6/4-5.

Prezintă analogii cu vasele de la Teiu sau la Gumelnița (Plansa VI.2-3), situri aflate la distanțe de 40-100 km. Deși integrată în categoria vaselor, există posibilitatea că piesa să fie o figurină, dar datorită masivității obiectului și a constrângerilor impuse de ardere, artizanii preistorici ar fi fost obligați să golească piesa. Un argument suplimentar în sprijinul acestei ipoteze ar fi plasarea golului pe axul longitudinal al piesei ceea ce împiedică folosirea recipientului pentru păstrarea sau arderea unor substanțe lichide sau solide.

II.2. Vas care redă cap de animal

Vasul globular, cu buză scurtă, ce prezintă elemente de detaliu anatomic și decor care redau, bidimensional, un cap de animal, o taurină (Plansa VII.1). Zona centrală a feței este realizată prin caneluri, ochii rotunzi, de asemenea, dar aceștia au fost subliniați cu pigment alb. 'Obrajii' au fost pictați

cu alb, nările au fost sugerate prin cercuri concentrice pictate. Imediat sub buza scurtă a vasului, coarnele au fost realizate sub forma unor tuburi ce prezintă opt caneluri, ușor torsadate, decorate cu serii de puncte pictate cu alb ce se întâlnesc cu șirul ce decorează canelura centrală din zona feței. Urechile scurte, au fost realizate ca două proeminențe conice. Zonele din spatele urechilor au fost pictate cu alb. Pare pictat bicrom, roșu-alb, dar iluzia este obținută prin lustruirea mecanică a suprafeței nepictate. Este posibil ca inițial bicromia să fi fost realizată din contrastul vasului ars la negru/ cenușiu și pigmentul alb, iar transformarea negrului în cărămiziu să fie rezultatul arderii secundare prin care a trecut vasul. Piesa a fost restaurată, pornind de la două fragmente păstrate (Iamandi 2009).

Dimensiuni: d max. (măsurat la baza coarnelor) = 18 cm; d gură = 7,7 cm; h recipient = 9,7 cm; h totală = 15,4 cm

Coordonate stratigrafice: Geangoești, 1970, *passim*.

Nr. inv.: 3769/VI.

Bibliografie: Ilie și Dumitru, 2010; Frînculeasa 2012a: 64, fig. 5/1-2.

Este o realizare unică în lumea preistoriei balcanice, prin modalitatea de reprezentare a unui cap de taur în formă de vas. În cultura Gumelnița sunt numeroase tipuri de redare a cornutelor: figurine hibride de tipul om cu coarne, vase în formă de animale cornute, cum sunt piesele de la Goljam Izvor sau de la Gumelnița (Andreescu 2002: pl. 62/2, 4) (Plansa VII.2), vase cu atribute zoomorfe, cum sunt piesele de la Calomfirești și Sultana (Nițu 1972: 25, 26) (Plansa VII.5), capace cu protome cornute, cum sunt cele de la Sultana sau Gumelnița (Andreescu 2002: pl. 37/1-2; Dumitrescu 1968: 108, fig. 110, 112) (Plansa VII.3) sau capacul de la Strașimirovo (Plansa VII.4), care prezintă cele mai apropiate analogii cu vasul de la Geangoești, prin tehnica de realizare a ochilor și sublinierea unor elemente decorative de detaliu. Atât piesa de la Geangoești cât și capacul de la Strașimirovo prezintă bune analogii expresive și din punct de vedere al tehnicii decorative a canelurii în mediu Vinča, prin bucraniile, de exemplu, de la Jela - Brenska și de la Gomolova (Plansa VII.6). Piesa de la Geangoești, deși unică prin formă sau concepție artistică (redare bidimensională a capului de animal, utilizarea canelurii, fațetelor, a elementelor de împodobire a feței), se alătură unor formule diverse de redare a taurului, temă iconografică comună neo-eneoliticului anatolian și balcanic.

II.3. Askos

Vasul are baza largă, corp bombat și ovoidal, gura amplasată lateral față de axul central al piesei, cu o buză scurtă, individualizată (Plansa VIII).

Piesa a fost lucrată din lut bine omogenizat, cu pietricele și feldspat, cu frecvență medie. Se pot observa pe corpul vasului urme de netezire și lustruire mecanică atât la exterior, cât și la interior. Prezintă urme de ardere secundară.

Dimensiuni: d max. 21,5 cm; h = 14 cm,

Coordonate stratigrafice: Geangoești, S. III, carou 23, -1,20 m, Locuința E.

Nr. inv.: 3138/VI.

Bibliografie: Frînculeasa 2012a: 64, fig. 7/3-4.

II.4. Dop

Obiect alcătuit dintr-o parte superioară, 'capul', și un picior cu terminația rotundă, care nu permite susținere proprie (Plansa IX.1). Capul are din punct de vedere anatomic diferențiate o creastă centrală, coroiată, puternic profilată, iar de-o parte și de alta două concavități formate prin evidențierea arcadelor și prelungirea acestora cu câte o proeminență, reliefate față de restul capului de formă semisferică. Piciorul, poziționat central sub cap, prezintă în ax cu creasta centrală o perforație.

Piesa a fost lucrată din lut cu nisip fin cu granule feruginoase, bine omogenizat, arsă la maroniu-cenușiu. Urmele de portocaliu, sesizabile pe jumătatea posterioară a calotei, considerăm a fi rezultatul unei arderi secundare. Utilitatea piesei credem a fi cea de dop. Urmele macroscopice de frecare și adâncitura prezentă în zona de sudură a piciorului cu capul, sunt produse, probabil, ca urmare a modului de utilizare. Deși trăsăturile figurate sunt exagerate și nerealistice ar putea fi o personificare animalieră (Plansa IX.2-4), eventual ornitomorfă, alăturându-se, eventual, altor piese hibride semnalate în cultura Gumelnița, cum este și figurina de la Măriuța (Lazăr și Parnic 2011). Printre artefactele pentru care ar fi putut fi utilizată o astfel de piesă enumerăm vasele antropomorfe, de tipul celor de la Vidra sau Căscioarele, *askoi* ornitomorfi și chiar figurinele de tip tesalic, cum sunt cele de la Căscioarele sau Gumelnița (Andreescu 2002: pl. 33:1, 3) (Plansa IX.5-7).

Dimensiuni: d max. = 3,7 cm, h = 4,7 cm.

Coordonate stratigrafice: Geangoești 1960, S. B, careu 15, -0,30 m, Locuința A.

Nr. inv.: 3091/VI.

Bibliografie: Mihăiescu, Ilie 2004: pl. 5/3.

Date contextuale referitoare la figurinele și vasele zoomorfe

De-a lungul a șase decenii de cercetare arheologică în județul Dâmbovița au fost cercetate la nivel de sondaj de diagnostic cinci situri arheologice atribuite culturii Gumelnița; patru dintre acestea sunt situate în lunca văii Neajlovului - Corbii Mari, Moara din Groapă, Ionești - Palade, Morteni și unul în lunca râului Dâmbovița, la Geangoești (Planșa I). Deși există diferențe între suprafețele deschise în așezările cercetate de pe valea Neajlovului și cel de pe valea Dâmboviței¹, iar dimensiunea săpăturilor și vechimea colecțiilor conduc spre acumularea unor date calitative și cantitative diferite, remarcăm faptul că figurinele zoomorfe sunt foarte puține; săpăturile de la Corbii Mari nu au oferit nici o astfel de piesă, dar există o figurină ornitomorfă din cercetări de teren, de la Ionești - Palade provin două statuete zoomorfe, dar la Morteni sau la Moara din Groapă astfel de piese nu au fost descoperite. În aceste condiții, numărul și diversitatea pieselor descoperite la Geangoești apare ca fiind un aspect aparte al acestui sit eneolitic în zonă.

Această stare de fapt pare a fi confirmată și de alte cazuri. De exemplu, la Brăilița, deși a fost săpat integral ceea ce a rămas din așezarea eneolitică, circa 350-400 mp, sunt 3 figurine zoomorfe (Hartuche 2002: 41). Situația pare să fie confirmată de cazurile *tel/urilor* nr. 1 și nr. 2 de la Teiu, cu suprafețe de circa 1400-1500 mp, de unde provin circa 15-20 de statuete și vase zoomorfe² sau de Sultana, sit săpat aproape în întregime, de unde provin circa 27 de realizări zoomorfe³. Considerăm că observația nu poate fi generalizată pentru întregul areal Gumelnița-Karanovo VI, având în vedere doar exemplul Yunatzite, unde numai figurinele ornitomorfe sunt în număr de 128 (Terziyska-Ygnatova 2004).

Din alt punct de vedere, constatăm un raport direct proporțional între figurinele zoomorfe și cele antropomorfe, în sensul că în locațiile unde nu au fost descoperite figurine zoomorfe sau sunt în număr mic, statuetele antropomorfe nu sunt numeroase, dar oricum de două-trei ori mai multe. Acest raport poate să ajungă și la 1:6 în arealul nordic al culturii Gumelnița - Karanovo VI, cum este cazul la Pietrele (Hansen 2011:5) sau 1:10 cum este situația la Radovanu 'La Muscalu' (Ștefan 2013).

Pe de altă parte, remarcăm faptul că nu există semnalări despre prezența unor figurine zoomorfe în morminte Gumelnița, deși pentru perioade anterioare această practică exista, dar ca excepție (Becker 2007: 39). Astfel, figurinele zoomorfe sunt semnalate numai în așezări, dar, de cele mai multe ori, fără precizări asupra tipurilor de structuri antropice în care au fost găsite.

Până în momentul actual al cercetării, vasele zoomorfe sau cu atribute zoomorfe par să apară numai în contexte domestice. Mai mult, remarcăm, cel puțin pentru Geangoești, apartenența vaselor la locuințe incendiate. De asemenea, și în cazul vasului-cap de cornută, recuperat ca urmare a unor activități neștiințifice, urmele de ardere secundară și lipsa unor depuneri carbonatice specifice zonelor menajere sunt în favoarea provenienței celor două fragmente din artefact dintr-o locuință incendiată.

Concluzii

În maniera generală de realizare schematică a pieselor, în modul de modelare și concepție iconografică, cât și în anumite detalii, cum ar fi orificiul de la coadă, anourile și perforațiile, remarcăm o anume uniformitate și repetitivitate atât de caracteristică figurinelor zoomorfe gumelnițene. Urmărite, astfel de detalii pot fi întâlnite în numeroase situri gumelnițene aflate la distanță, aspectul fiind sesizabil și în cazul altor categorii plastice, cum ar fi figurinele feminine, vasele antropomorfe (Andreescu 2002; Voinea 2005: pl. 106-15) și chiar cele zoomorfe (Voinea 2005: pl. 98, 101-3) sau în cazul unor figurine deosebite, cum este cazul celei de la Ionești - Palade, care prezintă analogii la Căscioarele (Planșa IV.1-2). Similitudinile morfologice sesizabile în cazul anumitor clase de obiecte, considerăm că traduc o manieră normată de realizare a lor. Aceste norme pot fi rezultat al unor structuri mentale impuse social și cultural, a căror tipare ar putea fi decriptate.

La nivel de analiză inter- și intrasit pot fi constatate mici diferențe între piesele aceleiași categorii și subcategorii, de exemplu în formă, de realizare sau finisare, dar pe acestea le interpretăm ca rezultat al unui producții locale și chiar, foarte posibil, individuale/ familiale.

Mai mult, în ciuda unor tendințe aproape hieratice de realizare a unor categorii de obiecte, variațiile existau, uneori fiind sesizabile trăsături sau forme care marchează existența unor inovații, căci așa interpretăm dopul de la Geangoești. Deși capace antropomorfe sau zoomorfe sunt întâlnite mai frecvent în așezări Gumelnița, astfel de obiecte, tip dop, nu sunt publicate pentru arealul cultural Gumelnița-Karanovo VI, deși maniera de decorare a obiectului, de imprimare a unor trăsături antropo - ornitomorfe se înscrie în canoanele stilistice specifice. Același situație și pentru vasul sub forma capului de taur de la Geangoești. De data aceasta inovația nu mai stă în formă, ci în conceptul de a realiza un vas în forma unui cap de taur. Aceste exemple subliniază puterea de inovație a comunităților gumelnițene în ciuda unei anchilozări stilistice caracteristice. Cu toate acestea, putem

conchide că piesele gumelnițene prezentate în acest articol, figurine și vase, în ciuda particularităților de concepție sau tehnică de realizare pe care le prezintă multe din piese, se realizează unui stil iconografic caracteristic și recognoscibil, cel gumelnițean.

În ceea ce privește funcționalitatea figurinelor zoomorfe neo-eneolitice, de-a lungul timpului au fost propuse mai multe interpretări; unii cercetători le atribuie o funcție rituală și drept urmare implicarea lor în practicile magico-religioase legate de ocrotirea și înmulțirea animalelor domestice sau de asigurare a succesului la vânătoare (Dumitrescu 1968: 53), alții le pun în legătură cu moduri specifice de a reflecta structuri ale unor realități, a unor relații om-animal (Nanoglu 2009a; 2009b) sau le consideră a fi fost manipulate în vederea re-creării timpului mitologic (Becker 2007: 39-40) sau ca manieră de redare a unor ființe non-umane, în cazul populațiilor circumpolare, ca formă de exprimare a unor credințe șamanice (Hill 2011). Observațiile arheologice și chiar și cele etnografice permit inclusiv avansarea ipotezei de manipulare a figurinelor zoomorfe în practica cotidiană, ca mijloc de împlinire de scopuri variate, fără a exclude scopurile magice sau religioase (Meskell *et al.* 2008; Meskell 2010; Talalay 1993: 40-51).

În ceea ce privește rolul social al vaselor zoomorfe se acceptă, indiferent de nuanțe, utilizarea lor pentru depozitarea unor lucruri sau substanțe cu caracter special, eventual implicarea lor în ritualuri religioase (Andreescu 2002: 83-4; Becker 2007: 40-1; Dumitrescu 1968: 53; Marangou și Stern 2009; Voinea 2005: 46-7; 63-72).

Publicarea sistematică a figurinelor și vaselor zoomorfe, cu detalii asupra tehnicilor de realizare și finisare, asupra tipurilor de pastă, comună sau nu cu cea utilizată în cazul ceramicii, a contextelor de descoperire, dublată de un efort interpretativ ne va permite să înțelegem mai bine rolul lor în viața socială a comunităților eneolitice gumelnițene.

Note

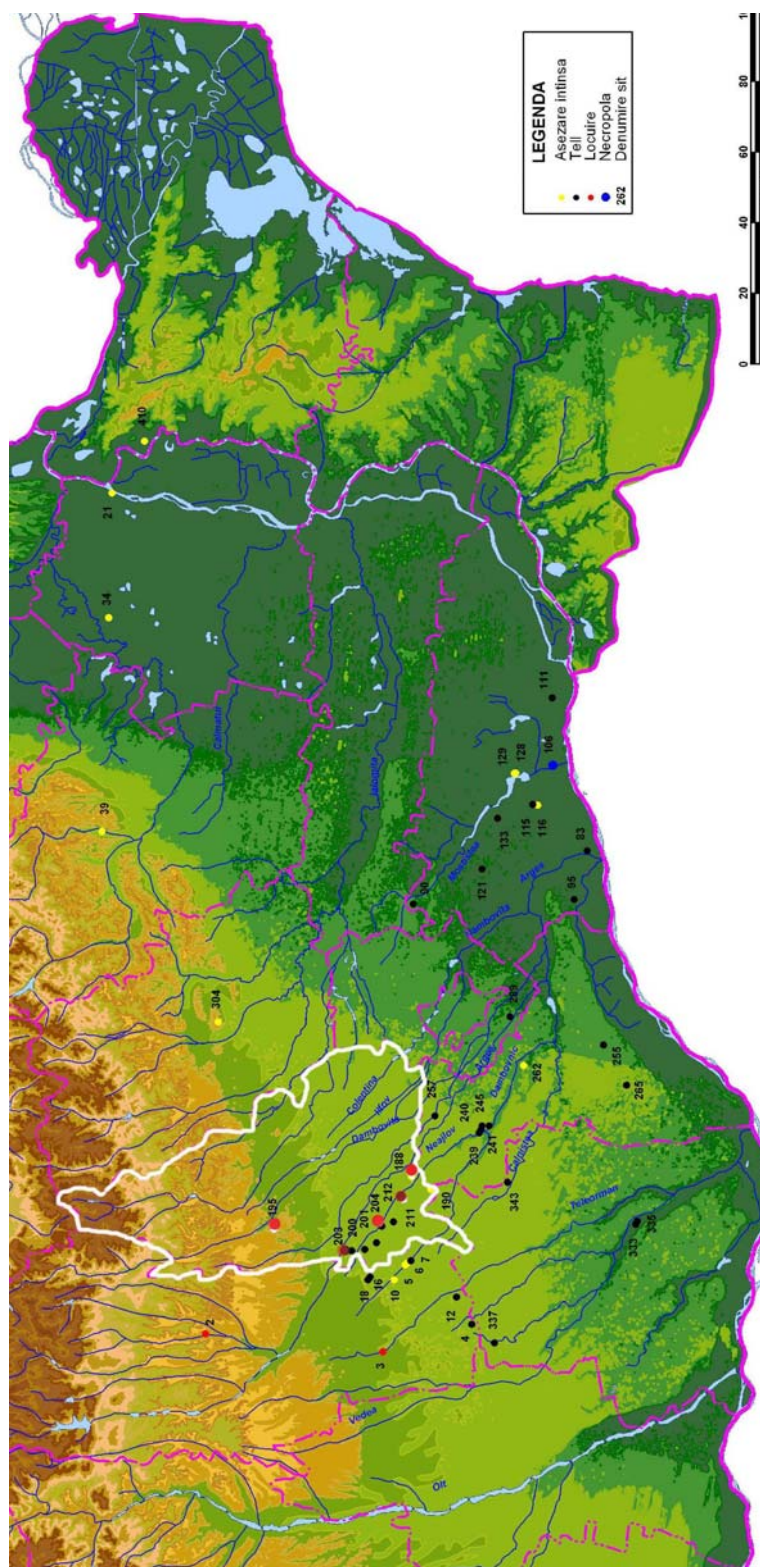
1. La Corbii Mari a fost cercetată o suprafață de cca. 100 mp (Ilie 2005), la Moara din Groapă de cca. 140 mp (Gioglovan 1976), la Ionești - Palade de cca. 50 mp, la Morteni de cca. 74 mp (Diaconescu 1979), iar la Geangoești de cca. 130 mp pentru nivelurile inferioare și cca. 250 mp pentru nivelurile superioare (Mihăiescu și Ilie 2004).
2. Mulțumim pentru informații domnului Dragoș Măndescu, directorul adjunct al Muzeului Județean Argeș, locul unde sunt păstrate colecțiile de materiale rezultate din săpăturile de pe aceste situri.
3. Un studiu asupra reprezentărilor zoomorfe din așezarea de la Sultana a fost prezentat de A. Darie, T. Ignat și C. Lazăr în cadrul sesiunii de comunicări organizată de Institutul de Arheologie 'Vasile Pârvan' București în martie 2014.

Bibliografie

- Andreescu, R.R. (1997) 'Plastica gumelnițeană din colecțiile Muzeului Național de Istorie a României', *Cercetări Arheologice* X: 309-19.
- (2001) 'Plastica antropomorfă și zoomorfă', în S. Marinescu-Bîlcu (coord.) *O civilizație 'necunoscută': Gumelnița*, CD-rom, București: Cimec.
- (2002), *Plastica antropomorfă gumelnițeană. Analiză primară*, Monografii III, București: Muzeul Național de Istorie a României.
- (2012), 'Reprezentări ornitomorfe descoperite în așezarea de la Vitănești 'Măgurice'', *Buletinul Muzeului Județean Teleorman. Seria Arheologie* 4: 59-69.
- Andreescu, R.R. și Mirea P. (1998-2000) 'Uncommon practice of Gumelnița zoomorphic clay figurines modeling', *Cercetări Arheologice* XI(2): 611-13.
- Andreescu, R., Mirea, P. și Apope, Șt. (2003) 'Așezările culturii Gumelnița din vestul Munteniei. Așezarea de la Vitănești, jud. Teleorman', *Cercetări Arheologice* XII: 71-87.
- Andrieșescu I. (1924) 'Fouilles de Sultana', *Dacia. Revue d'archéologie et d'histoire ancienne* I: 51-107.
- Banffy E. (2001) 'Notes on the Connection between Human and Zoomorphic Representations in the Neolithic', în P.F. Biehl, F. Bertem, H. Meller (eds.), *The Archaeology of Cult and Religion*, pp. 53-71, Budapest: Archaeolingua 13.
- Biagi, P. (2003) 'The Rhyton of the Balkan Peninsula. Chronology, Origin, Dispersion and Function of the Neolithic Cult Vessel', *Journal of Prehistoric Religion* XVI-XVII: 16-26.

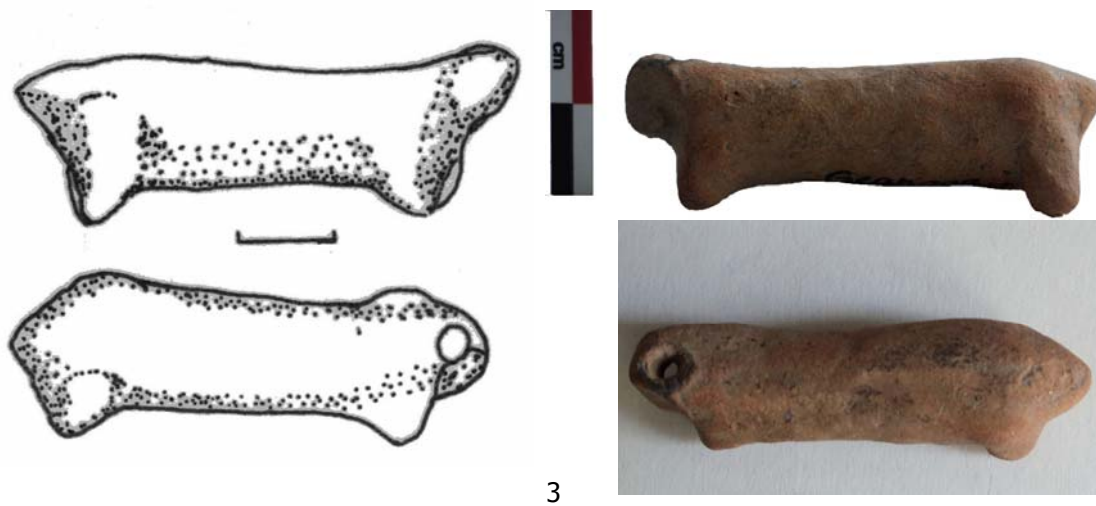
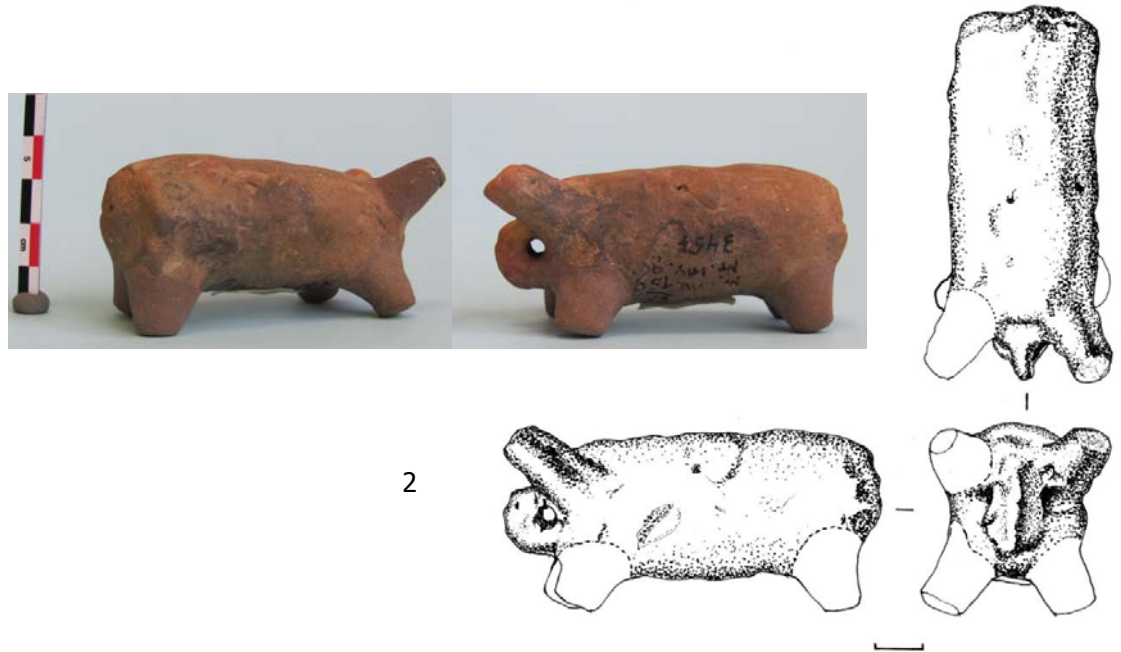
- Beker, V. (2007) 'Rinder, Schweine, Mischwesen, Zoomorphe Funde der westlichen Linearbandkeramic', în R. Gleser (ed.) *Zwischen Mosel und Morava - Neue Grabungen und Forschungen zur Vor- und Frühgeschichte Mitteleuropas, Saarbücker Studien und Materialien zur Altertumskunde* 11, pp. 9-95, Bonn.
- Berciu, D. (1937) 'Primele considerațiuni asupra neoliticului din Valea Dunării Inferioare în legătură cu descoperirile din jud. Vlașca', *Buletinul Muzeului Județean Vlașca* II: 30-105.
- Comșa, E. (1981) 'Date privind așezările neolitice din județul Dâmbovița', *Revista Muzeelor și Monumentelor. Monumente Istorice și de Artă* 1: 20-6.
- Diaconescu, P. (1979) 'Cercetări arheologice în bazinul mijlociu al Argeșului. Așezarea eneolitică de la Morteni, jud. Dâmbovița', *Valachica. Studii și Cercetări de Istorie* 10-11: 97-113.
- Dumitrescu V. (1925) 'Fouilles de Gumelnita', *Dacia. Revue d'archéologie et d'histoire ancienne* II: 29-103.
- (1960) 'O nouă statueta de tip tesalic descoperită la Gumelnița', *Studii și Cercetări de Istorie Veche* XI(2): 245-60.
- (1968) *Arta neolitică în România*, București: Ed. Meridiane.
- Frînculeasa, A. (2004) 'Plastica antropomorfă și zoomorfă din epoca neo-eneolitică din patrimoniul Muzeului Județean de Istorie și Arheologie Prahova', *Cumidava* XXVI: 26-46.
- (2012a) 'Eneolithic zoomorphic vessels from Wallachian Subcarpathians', *Annales d'Universite Valahia Târgoviște, section d'Archéologie et d'Histoire* XIV(1): 59-72.
- (2012b) 'Reprezentări zoomorfe eneolitice în Muntenia. Studiu de caz - Mălăieștii de Jos (jud. Prahova)', *Pontica* XLV: 39-64.
- Frînculeasa, A. și Negrea, O. (2010) 'Plastica antropomorfă și zoomorfă din situl neo-eneolitic de la Seciu (jud. Prahova)', *Memoria Antiquitatis XXV-XXVI (2008-2009)*: 115-38.
- Garvăn, D. (2011) 'Reprezentări ornitomorfe eneolitice din zona subcarpatică a Moldovei', *Buletinul Muzeului Județean Teleorman. Seria Arheologie* 3: 171-8.
- Gioglovan, R. (1976) 'Raport preliminar de cercetare la Moara din Groapă, jud. Dâmbovița - 1976. Intervenție de salvare', *Arhiva Valahica* VIII: 49-54.
- Harțuche, N. (1987) 'Cercetările arheologice de la Lișcoteanca I. Așezarea 'Movila Olarului' 1970-1976', *Istros* V: 7-90.
- (2002) *Complexul arheologic Brăilița*, Bibliotheca Thracologica XXXV, București.
- Hansen, S. (2005) 'Pietrele Eine Tönerne Rassel in Schildkrötengestalt aus Măgura Gorgana bei Pietrele, jud. Giurgiu', *Cultură și Civilizație la Dunărea de Jos* XXII: 337-49.
- (2011) 'Figurines in Pietrele: Copper age ideology', *Documenta Praehistorica* XXXVIII: 1-13.
- Hill, E. (2011) 'Animals as Agents: Hunting Ritual and Relational Ontologies in prehistoric Alaska and Chukotka', *Cambridge Archeological Journal* 21(3): 407-26.
- Gioglovan, R. (1978) Raport preliminar de cercetare arheologică la Moara din Groapă, jud. Dâmbovița (1976). 'Intervenție de salvare', *Archiva Valachica* 8: 49-54.
- Iamandi, D. (2009) 'Vas zoomorf', *Matcons. Materie și materiale în/ pentru restaurarea-conservarea patrimoniului*, Craiova: 11.
- Ilie, A. (2005) 'Contribuții la repertoriul arheologic al județului Dâmbovița. Situri preistorice pe Valea Neajlovului', *Valachica* 18: 61-71.
- (2011a) 'Parure en terre cuite de la culture Gumelnița des sites du département de Dâmbovița (Roumanie)', *Buletinul Muzeului Județean Teleorman. Seria Arheologie* 3: 119-32.
- (2011b) 'Tell settlements on the upper course of Neajlov River', în R. Kogălniceanu și A.S. Morintz (eds.) *Tells at the Lower Danube. Proceeding of the I Archaeological Symposium, Giurgiu, November, 25th, 2010*, Archaeological debates 1, pp. 33-70, Giurgiu: Ed. Pelican.
- Ilie, A. și Dumitru, F. (2008) 'Un vase énéolithique zoomorfe de la collection du Complexe Național Muzeal Curtea Domnească Târgoviște', *Annales d'Universite Valahia Târgoviște, section d'Archéologie et d'Histoire*, IX(I):157-63.
- Isăcescu, C. (1984) 'Săpăturile de salvare de la Sultana, com. Mănăstirea, jud. Călărași', *Cercetări Arheologice* 7: 27-45.
- Lazăr, C. și Parnic, V. (2011) 'Some considerations about an anthropo-zoomorphic figurine discovered at Măriuța - La Movilă (Southeastern Romania)', *Studii de Preistorie* 8: 209-13.
- Marangou, C. și Stern B. (2009) 'Neolithic zoomorphic vessels from Eastern macedonia, Greece: Issues of function', *Archeometry* 51(3): 397-412.
- Marinescu-Bîlcu, S. (1990) 'Askoi et rhytons énéolithiques des régions Balkano - Danubiennes et leurs relations avec le sud, à la lumière de quelques pièces de Căscioarele', *Dacia. Revue d'archéologie et d'histoire ancienne. Nouvelle Série* XXXIV: 5-21.

- Marinescu-Bîlcu, S. și Ionescu B. (1967) *Catalogul sculpturilor eneolitice din Muzeul Raionului Oltenița*, Sibiu.
- Mellaart, J. (1976) *The Neolithic of the Near East*, London: Thames and Hudson.
- Mihăiescu, G. și Ilie, A. (2003-2004), 'Tell-ul gumelnițean de la Geangoești (com. Dragomirești, jud. Dâmbovița)', *Ialomița* IV: 71-80.
- Meskell, L.M., Nakamura, C., King, R. și Farid, S. (2008) 'Figured lifeworlds and depositional practices at Çatalhöyük', *Cambridge Archaeological Journal* 18(2), 139-61.
- Nanoglu, S. (2009a) 'Animal Bodies and Ontological Discours in the Greec Neolithic', *Journal of Archaeological Method and Theory* 16: 184-204.
- (2009b) 'Representing people, constituting worlds: multiple 'Neolithics' in the Southern Balkans', *Documenta praehistorica* XXXVI: 283-98.
- Naumov, G. (2011) 'Visual and Conceptual Dynamism of the Neolithic Altars in the Republic of Macedonia', în V. Nikolov (ed.) *Interdisziplinäre Forschungen der Kulturen auf dem Balkan*, pp. 89-129, Sofia.
- Neagoe, M.I. (2011) 'Despre idolii vinčieni de tip 'tesalic' descoperiți în teritoriul comunei Hinova, județul Mehedinți', *Buletinul Muzeului Județean Teleorman. Seria Arheologie* 3: 59-79.
- Neagu, M. (1980) 'Figurine gumelnițene descoperite în Bărăgan', *Pontica* XIII: 293-98.
- Nițu, A. (1972) 'Reprezentările zoomorfe plastice pe ceramica neo-eneolitică carpato-dunăreană', *Arheologia Moldovei* VII: 9-96.
- (1975) 'Decorul zoomorf pictat pe ceramica Cucuteni-Tripolie', *Arheologia Moldovei* VIII: 15-119.
- Özdoğan, M. (1999) 'Northwestern Turkey: Neolithic Cultures in Between the Balkans and Anatolia', in M. Özdoğan și N. Başgelen (eds.) *Neolithic in Turkey. The Cradle of Civilisation*, Ancient Anatolian Civilisation Series 3, pp. 203-24, Istanbul: Arkeoloji ve Sanat Yayınları.
- Păun, A. (2004) 'Cultura Gumelnița în Muntenia. Stadiul actual al cercetărilor pe teritoriul județului Dâmbovița', *Ialomița* IV: 81-94.
- Spasić, M. (2012) 'Cattle to settle - bull to rule: on bovine iconography among Late Neolithic Vinča culture communities', *Documenta Praehistorica* XXXIX: 295-308.
- Raduncheva, A. (1976) *Prehistoric Art in Bulgaria from the Fifth to the Second Millenium BC*, British Archaeological Reports, Supplementary Series 13, Oxford: Archaeopress.
- Rosetti, D.V. (1934) 'Săpăturile de la Vidra-raport preliminar', *Publicația Muzeului Municipal București* 1: 6-60.
- (1938) 'Steinkupferzeitliche Plastik aus einem Wahnhügel bei Bukarest', *Jahrbuch für Prähistorische und Ethnographische Kunst* 12: 29-50.
- Russell, N. (1998) 'Cattle as wealth in Neolithic Europe', in D. Bailey (ed.) *The Archaeology of Value: Essays on Prestige and the process of valuation*, British Archaeological Reports, International Series, 730, pp. 42-54, Oxford: Archaeopress.
- Ștefan, C.E. (2013) 'Noi date referitoare la plastica de lut din așezarea eneolitică de la Radovanu - La Muscalu', in S.C. Ailincăi, A. Țârlea și C. Micu (ed.), *Din preistoria Dunării de Jos: 50 de ani de la începutul cercetărilor arheologice la Babadag (1962-2012)*, pp. 45-66, Brăila: Istro-Pontica.
- Ștefan, G. (1925) 'Les fouilles de Căscioarele', *Dacia. Revue d'archéologie et d'histoire ancienne* II: 138-97.
- Talalay, L.E. (1993) *Deities, Dolls and Devices: Neolithic Figurines from the Franchthi Cave, Greece*, Bloomington: Indiana University Press.
- Teziyska-Ygnatova, S. (2004) 'Late Chalcolithic Zoomorphs from Yell Yunatsite', în V. Nikolov, K. Băcvarov și P. Kalcev (ed.) *Prehistoric Thrace. Proceedings of the International Symposium in Stara Zagora 30.09-04.10.2003*, pp. 383-90, Sofia: Institute of Archaeology with Museum - BAS, Stara Zagora Regional Museum of History.
- Torcică, I. (2012) 'Piese de tipul 'coarne de consecrație' descoperite în siturile de la Vitănești 'Măgurice' (jud. Teleorman) și Surdulești (jud. Argeș)', *Buletinul Muzeului Județean Teleorman. Seria Arheologie* 4: 59-69.
- Voinea, V.M. (2005) *Ceramica complexului cultural Gumelnița-Karanovo VI, fazele A1 și A2*, Constanța.

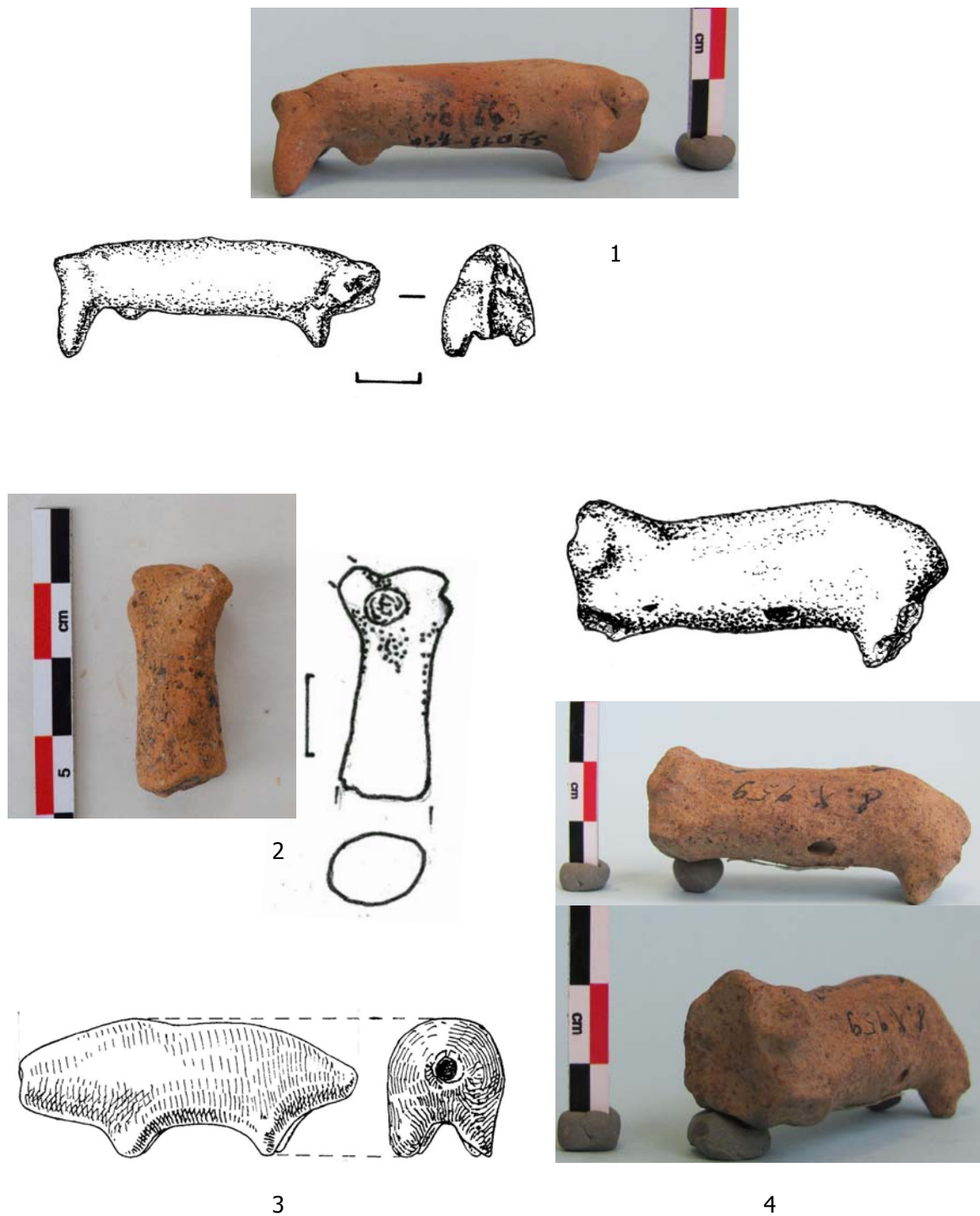


Plansa I. Harta cu răspândirea siturilor Gumelnița B1 la nord de Dunăre pe care sunt subliniate siturile sondate pe teritoriul județului Dâmbovița (188 - Corbii Mari; 195 - Geangoești; 208 - Morteni; 212 - Moara din Groapă; 264 - Ionești-Palade).

Map of Gumelnița B1 sites in the northern Danube area and excavated sites in Dâmbovița County (188 - Corbii Mari; 195 - Geangoești; 208 - Morteni; 212 - Moara din Groapă; 264 - Ionești-Palade).

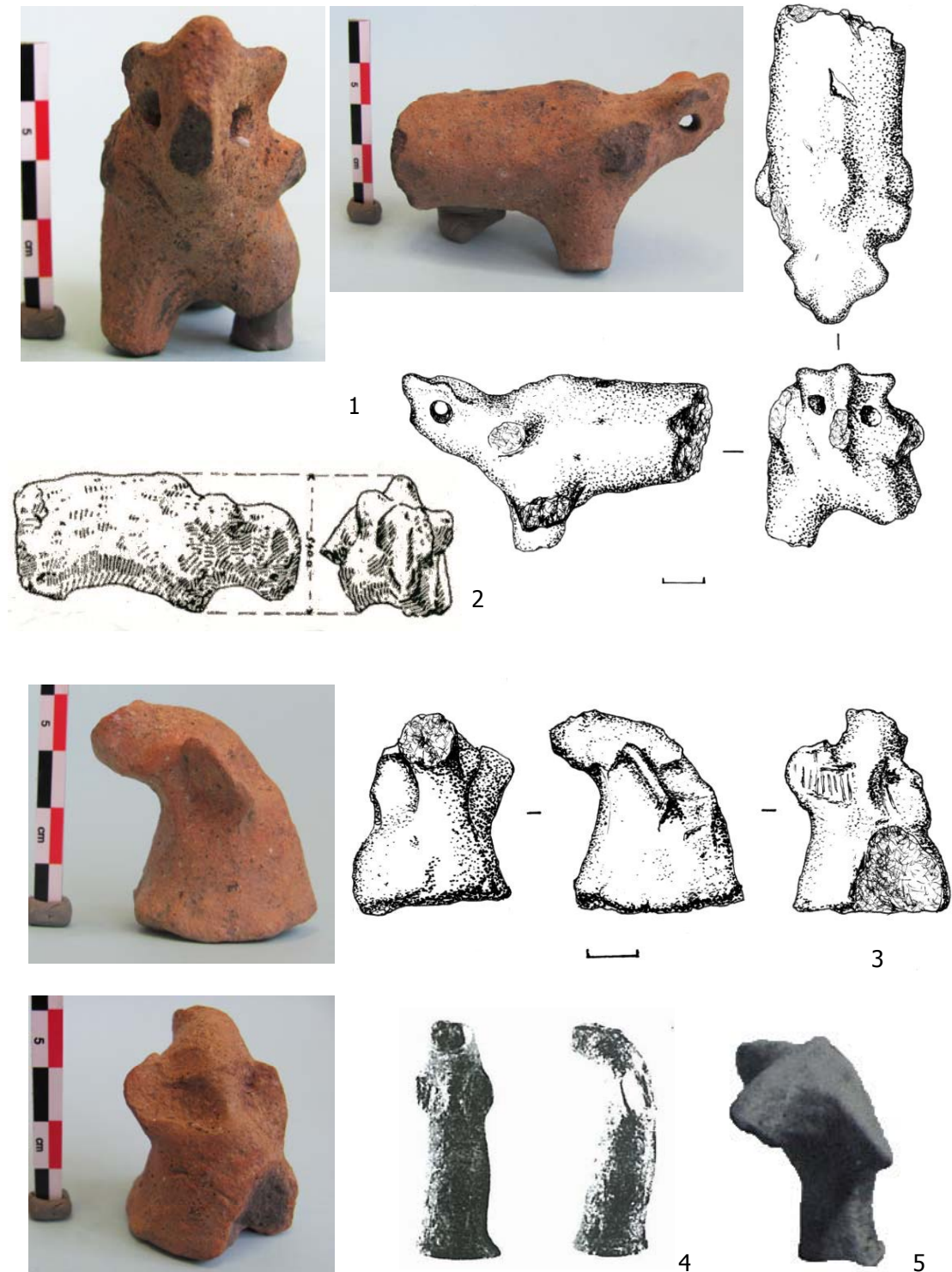


Planșa II. Figurine zoomorfe (patrupede) din situl de la Geangoești.
Zoomorphic figurines (quadrupeds) from Geangoești.



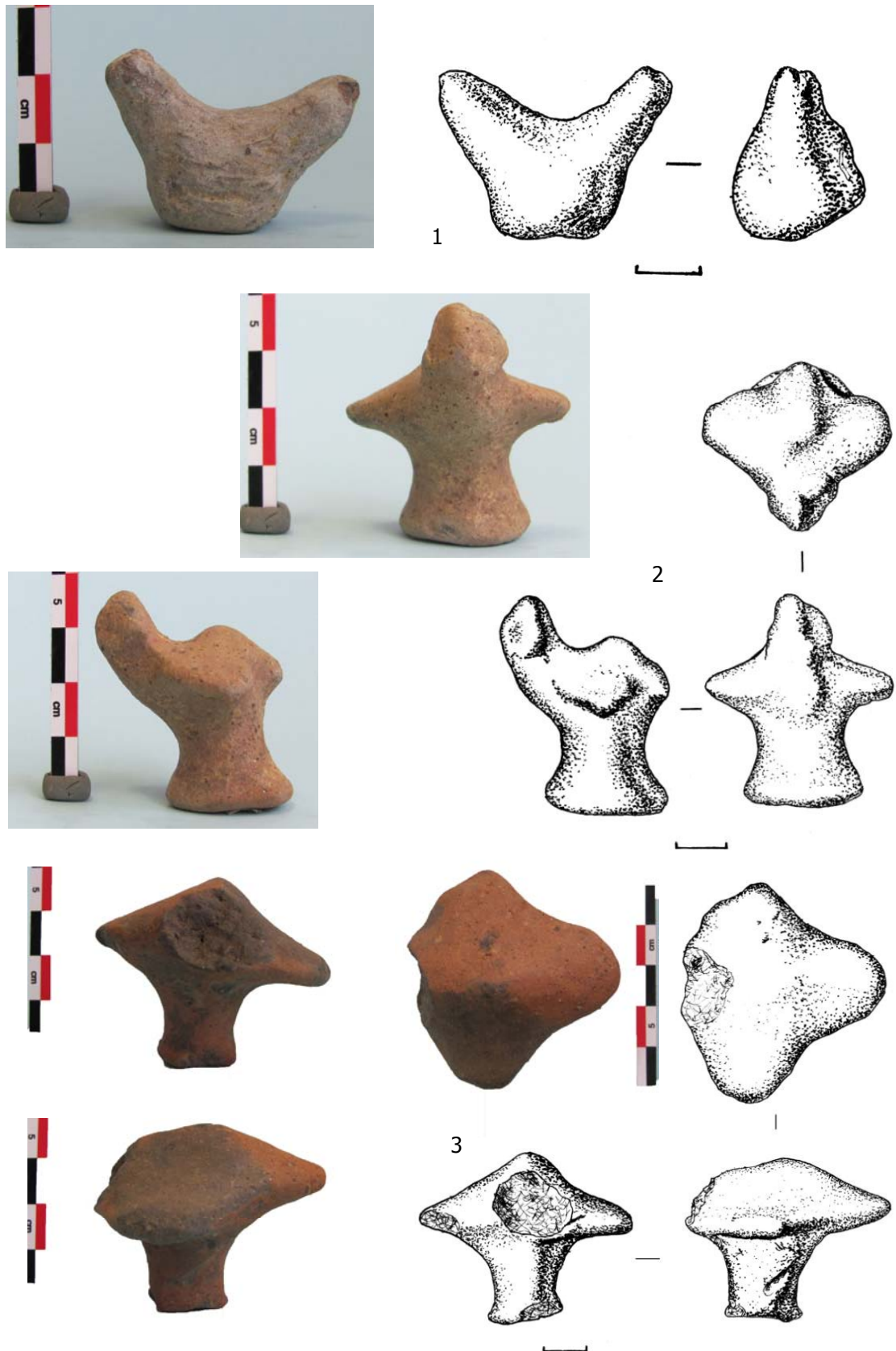
Plansa III. Plastică zoomoră de la Geangoești. Patruped (1); Cap de cornută mică (2); Figurină de patruped fără cap (3); Patruped cu cap mobil, Căscioarele (după Marinescu-Bîlcu și Ionescu 1967: pl. XXI/12) (4).

Zoomorphic figurines from Geangoești. Quadruped (1), small horned head (2), headless quadruped figurine (4), quadruped with mobile head, Căscioarele (after Marinescu-Bîlcu and Ionescu 1967: pl. XXI/12) (3).



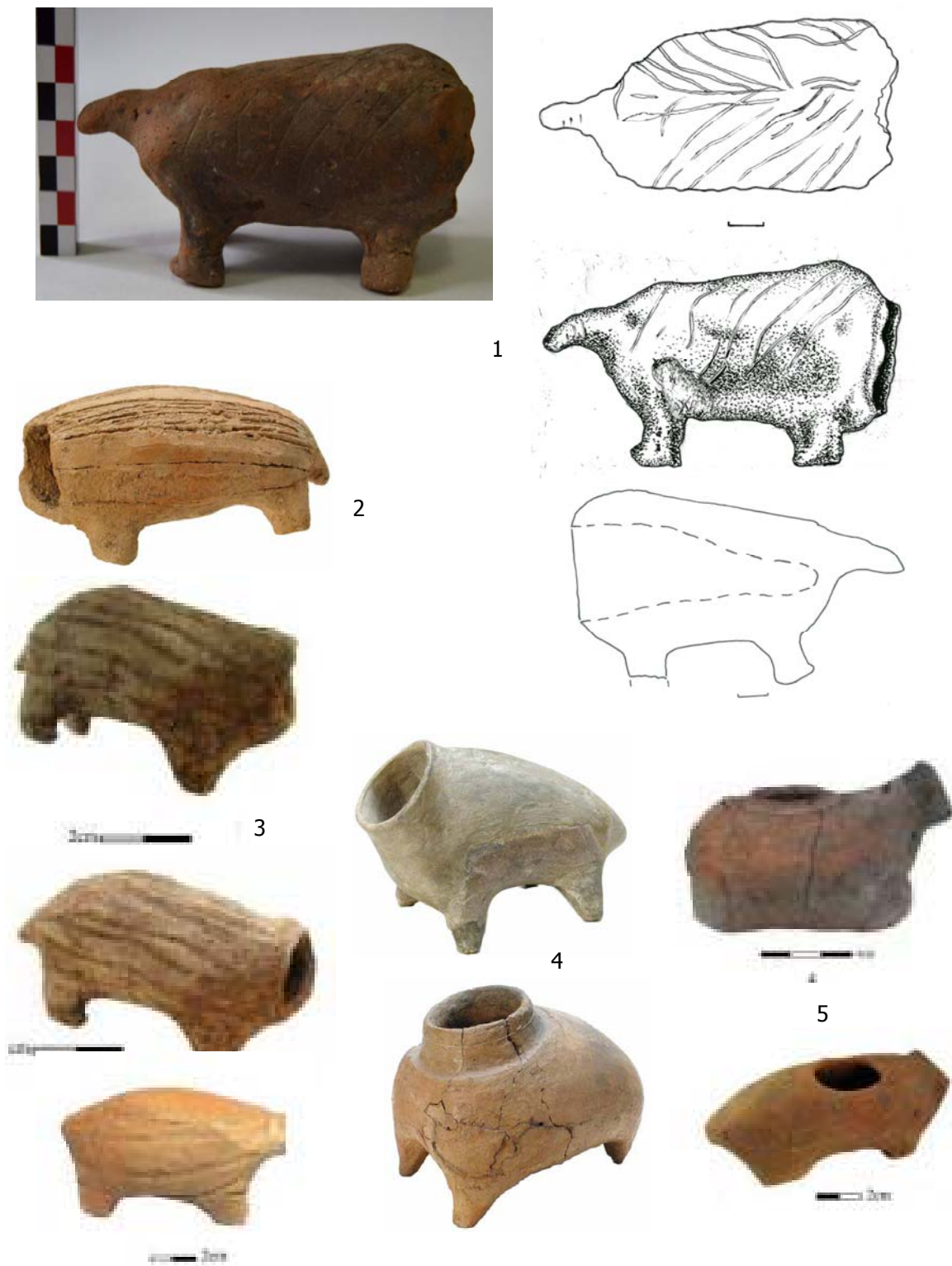
Plansa IV. Figurină zoomorfă cu caractere hibride, antropomorfe, de la Ionești - Palade (1); Figurină similară din situl de la Căscioarele (după Ștefan 1925: fig. 41/18) (2); Figurină indeterminabilă de la Geangoești (3); Figurine cu morfologie similară din situl de la Căscioarele (4) (după Hansen 2007: tafel 417/3) și Vidra (5) (după Rosetti 1938: tafel 24/2).

Hybrid figurine from Ionești - Palade (1); similar figurine from Căscioarele (after Ștefan 1925: fig. 41/18) (2); undefined figurine from Geangoești (3); similar figurine from Căscioarele (4) (after Hansen 2007: plate 417/3) and Vidra (5) (after Rosetti 1938: plate 24/2).



Plansa V. Plastică zoomorvă de la Geangoești: coarne de consecrație (1), figurină ornitomorvă (2); Figurină ornitomorvă de la Corbii Mari (3).

Zoomorphic figurines from Geangoești: horns of consecration (1), ornitomorphic figurine (2); ornitomorphic figurine from Corbii Mari (3).



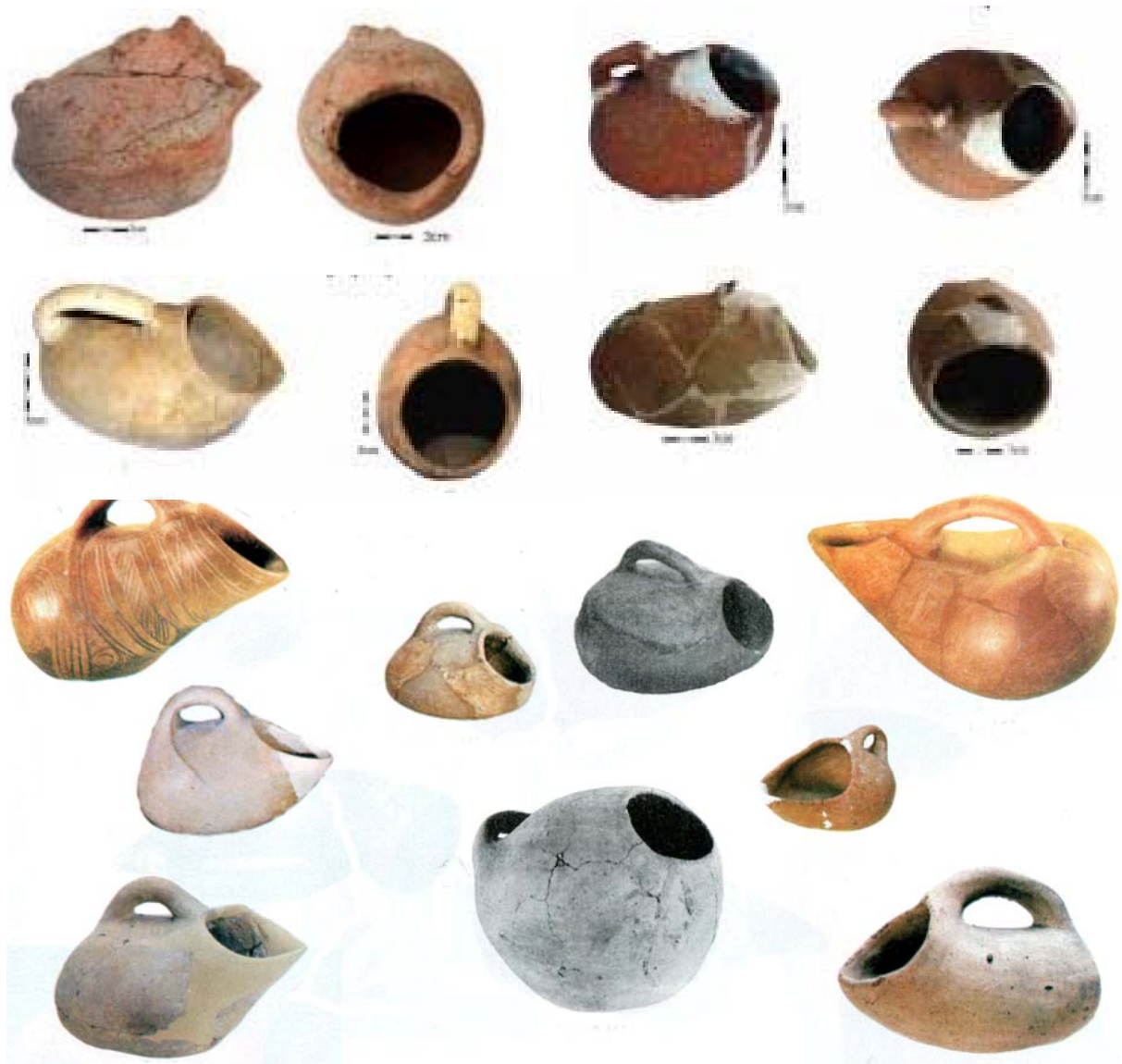
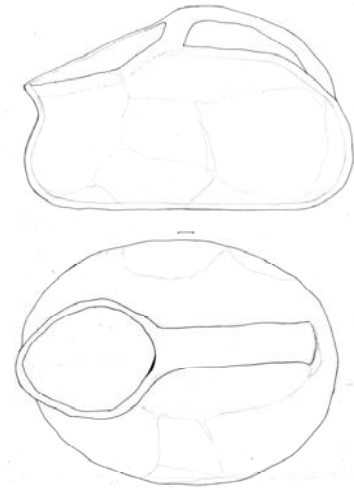
Planșa VI. Vas - figurină zoomorfă de la Geangoești (1); Vase asemănătoare din siturile de la Căscioarele (2) (după Voinea 2005: fig. 103/3) și Teiu (3) (Frînculeasa 2012a: fig. 6/2-3, 5); Vase zoomorfe cu orificiu în lateral de la Căscioarele și Luncavița (4) (după Andreescu 2001); Vase zoomorfe cu orificiu dorsal de la Colceag și Teiu (5) (după A. Frînculeasa 2012a: fig. 4/4-7, 6/1).

Figurine with hole inside from Geangoești (1); similar objects from Căscioarele (2) (after Voinea 2005: fig. 103/3) and Teiu (3) (after Frînculeasa 2012a: fig. 6/2-3, 5); zoomorphic vessels with hole at side from Căscioarele and Luncavița (4) (after Andreescu 2001); zoomorphic vessels with hole at back from Colceag și Teiu (5) (after Frînculeasa 2012a: fig. 4/4-7, 6/1).



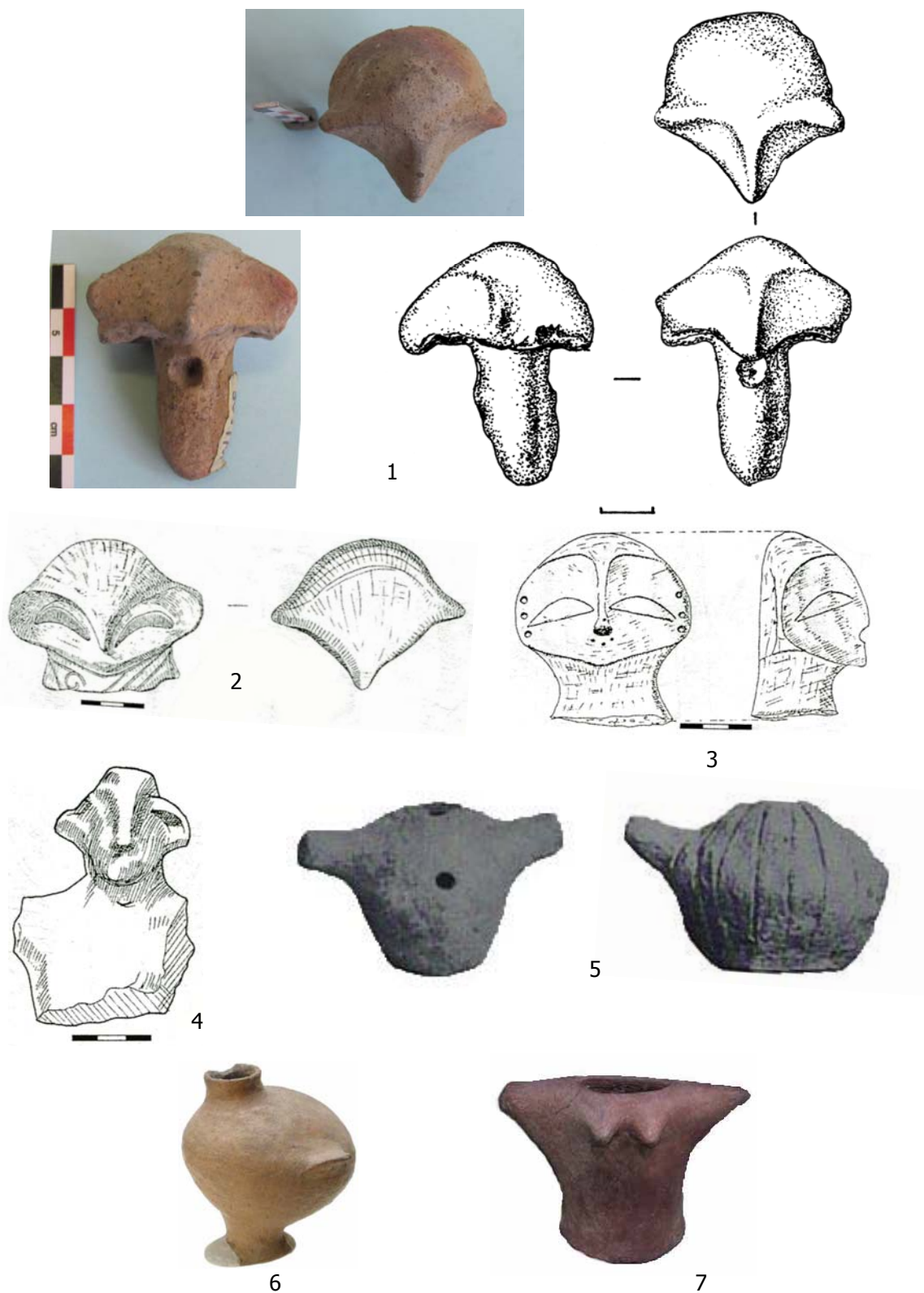
Plansa VII. Vas restaurat reprezentând cap de taurină - Geangoești (1); Reprezentări cornute sau hibride din cultura Gumelnița: figurină hibridă de la Ruse și vas zoomorf de la Goljamo Izvor (după Andreescu 2002: pl. 62/6, 2) (2); capac cu protome cornute de la Sultana (după Andreescu 2002: pl. 37/1) (3); capac zoomorf de la Strašimirovo (4) și vas zoomorfizat de la Calomfirești (după Nițu 1972: fig. 6/5, 10/5) (5); Reprezentări cornute murale din cultura Vinča de la Cormadin și Jelo Breska (după Spašić 2012: fig. 5, 9) (6).

Zoomorphic restored vessel from Geangoești (1); horned or hybrid representations from Gumelnița culture: hybrid figurine from Ruse and zoomorphic vessel from Goljamo Izvor (after Andreescu 2002: pl. 62/6, 2) (2); lid with horned applications from Sultana (after Andreescu 2002: pl. 37/1) (3), lid from Strašimirovo (4), and vessel from Calomfirești (after Nițu 1972: fig. 6/5, 10/5) (5); mural bucranium from Cormadin and Jelo Breska, Vinča culture (after Spašić 2012: fig. 5, 9) (6).



Plansa VIII. *Askos* de la Geangoești (sus); *Askoi* din lumea gumelnițeană (după Frînculeasa 2012a: fig. 7-8; Voinea 2005: pl. 97) (jos).

Askos from Geangoești (top); Gumelnița *askoi* (after Frînculeasa 2012a: fig. 7-8; Voinea 2005: pl. 97) (bottom).



Plansa IX. Dop cu buton, Geangoești (1); Figurine antropomorfe cu mască sau hibride de la Gărăgău (2, 4) și Vidra (3) (după Andreescu 2002: pl. 26/1, 3, 8); Vase antropomorfe, Vidra (5) (după Rosetti 1938: taf. 20/3-4); Vas ornitormorf, Căscioarele (6); Figurină cu cap mobil, Gumelnița (7) (după Andreescu 2001).

Clay cork from Geangoești (1); hybrid anthropomorphic figurines or masked figurine from Gărăgău (2, 4) and Vidra (3) (after Andreescu 2002: pl. 26/1, 3, 8); anthropomorphic vessels from Vidra (5) (after Rosetti 1938: plate 20/3-4); ornithomorphic vessel from Căscioarele (6); figurine with mobile head from Gumelnița (7) (after Andreescu 2001).

