

**DATE DESPRE UN MORMÂNT ENEOLITIC DESCOPERIT
LA ORBEASCA DE SUS (COM. ORBEASCA, JUD. TELEORMAN)**

Cătălin LAZĂR *
Pavel MIREA **
Andrei SOFICARU ***
Mihaela CULEA ***

Abstract: *This article presents a new Eneolithic grave discovered at Orbeasca de Sus (Orbeasca commune, Teleorman County). The conditions of discovery, the inventory, the absolute and relative dating elements, and the results of the anthropological analyses are described. Moreover, the situation of the grave is correlated with the general context of the Neo-Eneolithic discoveries in the surrounding area in order to identify the meaning of this new funerary discovery.*

Rezumat: *În următoarele rânduri va fi prezentat un nou mormânt eneolitic descoperit la Orbeasca de Sus (com. Orbeasca, jud. Teleorman). Sunt descrise condițiile de descoperire, inventar, elemente de datare absolută și relativă, alături de rezultatele analizelor antropologice. Totodată, situația acestui mormânt va fi corelată cu contextul general al descoperirilor neo-eneolitice din zonă, pentru a înțelege semnificația acestei noi descoperiri funerare.*

Keywords: *grave; Eneolithic; Gumelnița A1; Orbeasca de Sus; Teleorman river.*

Cuvinte cheie: *mormânt; eneolitic; Gumelnița A1; Orbeasca de Sus; râul Teleorman.*

Introducere

Descoperirile funerare reprezintă un context aparte în peisajul cercetărilor arheologice din orice perioadă istorică, datorită potențialului de a oferi atât date despre riturile și ritualurile funerare ale comunităților umane din trecut și, implicit, despre concepțiile escatologice ale acestora, cât și pentru informațiile indirecte oferite de resturile osteologice umane, prin intermediul analizelor interdisciplinare (de paleoantropologie, de izotopi stabili, de paleogenetică etc.) ce ne pot indica aspecte importante despre caracteristicile biologice și genetice, modul de viață, alimentație, datare, origine sau stare de sănătate ale respectivelor populații.

Pentru perioada neo-eneolitică din România, regiunea județului Teleorman reprezintă una dintre cele mai bine investigate zone, mai ales în ultimele două decenii, atât datorită existenței unor proiecte de cercetare arheologică internațională (de exemplu 'Southern Romanian Archaeological Project'), cât și grație activităților arheologice intense desfășurate de specialiștii Muzeului Județean Teleorman, la care putem adăuga cercetările anterioare ale unor pasionați locali (de exemplu preotul Ioan Spiru). Totuși, în ciuda acestei investigații masive a siturilor neo-eneolitice din județul Teleorman, numărul descoperirilor funerare este extrem de scăzut. Tocmai de aceea, mormântul relativ recent descoperit pe teritoriul localității Orbeasca de Sus este de mare importanță pentru aprofundarea perioadei neo-eneolitice din această regiune, dar mai ales pentru o mai bună cunoaștere a comunităților umane ce au trăit aici acum mai bine de 6000 de ani.

Cadru geografic general și condițiile descoperiri

Din punct de vedere geomorfologic teritoriul comunei Orbeasca, cu cele trei sate componente, Lăceni, Orbeasca de Jos și Orbeasca de Sus, se află în zona centrală a Câmpiei Române, în subdiviziunea numită Câmpia Găvanu - Burdea.

* Muzeul Național de Istorie a României, Calea Victoriei, nr. 12, sect. 3, 030026, București, România; Universitatea din București, Bd. M. Kogălniceanu, nr. 36 - 46, sect. 5, 050107, București, România; lazarc@arheologie.ro

** Muzeul Județean Teleorman, str. 1848, nr. 1, 140033, Alexandria, jud. Teleorman, România; pavelcmirea@yahoo.com

*** Institutul de Antropologie 'Francisc Rainer', Bd. Eroii Sanitari, nr. 8, sect. 5, 050474, București, România; asoficaru@yahoo.com, m_gatej@yahoo.com

Comuna Orbeasca se găsește amplasată în lunca și pe terasele estice, respectiv vestice ale râului Teleorman. În zonă, valea Teleormanului se prezintă ca o vale largă, cu deschideri ce pot atinge în nordul comunei de până la 2,5 km, relativ adâncită și meandrată. Ambele terase, și cea vestică și cea estică, cu înălțimi asemănătoare, de până la 30 m, sunt, în general, abrupte, pe alocuri erodate. Datorită înălțimii lor sunt numite, în limbajul locului, 'dealuri' ('Dealul Comoara', 'Dealul Pătan', 'Dealul Roșu', 'Dealul Bălanului'). Terasa vestică este brăzdată de văi mai mult sau mai puțin adânci, cu lungimi variabile, de la câteva sute de metri la 5-6 km, precum valea Tinca, valea Comoara, valea Mălăierului, valea Olăresei, valea Bătrână etc. Acestea, fie sunt rezultatul eroziunii apelor meteorice, fie ale unor ape cu curs semipermanent. De altfel, mai ales la baza teraselor vestice ale Teleormanului se găsesc o serie de izvoare. Râul Teleormanul dezvoltă terase secundare, de 5-7 m, evidențiate la nord și sud-est de Orbeasca de Sus, precum și la sud de Lăceni.

Mormântul a fost descoperit la data de 2 aprilie 2014, în urma unor cercetări de teren efectuate pe teritoriul administrativ al comunei Orbeasca, în cadrul realizării unui studiu arheologic și istoric aferent Planului de Urbanism General (PUG) al localității¹.

Punctul în care a fost identificat mormântul, denumit convențional 'ORB 016' (44.08.27,9 lat. N, 25.18.16,8 long. E), se află pe teritoriul satului Orbeasca de Sus, pe malul drept al râului Teleorman, pe o prelungire a terasei secundare vestice, la est de terasa înaltă, principală, denumită în această zonă 'Dealul Pătan' (Planșa I.1). Inundațiile repetate din primăvara anului 2014 au produs eroziunea și prăbușirea malurilor râului, ocazie cu care a fost distrus parțial și mormântul în discuție. Mormântul a fost identificat la o adâncime de cca. -1,20 m față de nivelul actual de călcare (Planșa I.2). S-au păstrat: craniu, toracele și fragmente ale membrelor superioare (Planșa II.1). Nu a putut fi observată groapa mormântului. Solul în care se găseau osemintele era omogen, de culoare gălbui-cenușie, nisipos. Deși malurile au fost atent cercetate și în amonte și în aval de mormânt nu au mai fost identificate alte oseminte umane sau materiale arheologice.

Descrierea mormântului

Scheletul descoperit în mormântul de la Orbeasca de Sus, se afla în conexiune anatomică, fiind depus în poziție chirchită pe partea dreaptă, cu orientarea aproximativă nord-nord-est – sud-sud-vest, cu capul înspre sud-sud-est și privirea spre est. Membrele superioare erau îndoite de la coate, iar palmele se aflau sub cap, în vreme ce membrele inferioare erau flexate.

Elementele de tratament funerar identificate în cazul mormântului de la Orbeasca de Sus sunt similare cu cele ale altor înmormântări din mileniul al V-lea BC documentate în sud-estul Europei. Astfel, orientarea indivizilor pe direcții apropiate de est este atestată în numeroase necropole eneolitice din România și Bulgaria, cum ar fi Sultana 'Malu Roșu', Gumelnița, Măriuța, Vărăști 'Gradiștea Ulmilor', Dridu, Durankulak, Radingrad, Goljamo Delčevo, Vinica, Turgovishte etc. (Todorova *et al.* 1975; Raduncheva 1976; Comșa 1980, 1995; Ivanov 1982; Angelova 1991; Todorova 2002; Lazăr și Parnic 2007; Kogălniceanu 2009; Lazăr *et al.* 2008, 2009, 2012). De asemenea, depunerea defuncțiilor, în poziție chirchită, cu unele excepții (de exemplu necropolele de la Cernica, Cernavoda, Durankulak, Varna I etc.) (Ivanov 1978; Comșa și Cantacuzino 2001; Kogălniceanu 2009; Todorova 2002; Lazăr 2012), reprezintă o constantă a comunităților eneolitice din zona balcanică. În schimb, dispunerea pe partea dreaptă, reprezintă o practică mai puțin frecventă pentru comunităților eneolitice, cu toate că este atestată în câteva cazuri (de exemplu necropolele de la Dridu (5 cazuri), Durankulak (119 cazuri), Goljamo Delčevo (14 cazuri), Vărăști 'Gradiștea Ulmilor' (6 cazuri), Sultana 'Malu Roșu' (4 cazuri) etc. (Todorova *et al.* 1975; Comșa 1980, 1995; Todorova 2002; Lazăr *et al.* 2012). Toate aceste exemple, încadrează mormântul de la Orbeasca de Sus în seria înmormântărilor caracteristice perioadei eneolitice din nordul Peninsulei Balcanice.

Singurul element ce poate fi considerat drept inventar funerar în cazul mormântului de la Orbeasca de Sus, a fost identificat în zona toracelui, sub acesta, și a constat în mai multe fragmente ceramice dintre care unele se întregesc. Aceste fragmente formează un panou din partea superioară a unui vas (Planșa II.2). Vasul, avea o formă aproape globulară, cu pereții arcuiți. Diametrul gurii a fost calculat la 24 cm iar înălțimea probabilă de 15 cm. Sub buză se găsește un șir de alveole, alte elemente de decor nefiind evidențiate. Lutul din care a fost modelat a fost amestecat cu pleavă și mici concrețiuni calcaroase (Planșa II.2. a, b). Amestecul nu a fost foarte bine omogenizat și nu s-a efectuat o lustruire a biscuitului ceramic, ceea ce a condus la obținerea unui recipient cu porozitate mare, cu aspect friabil. Vasul a fost slab ars, într-o atmosferă oxidantă. Ținând seama de aceste caracteristici tehnologice, nu excludem posibilitatea ca recipientul respectiv să fi fost realizat exclusiv pentru ceremonia funerară și depunerea sa în mormânt, fără o utilizare anterioară. Situații similare sunt atestate și în alte necropole neo-eneolitice de pe teritoriul României (de exemplu, Sultana 'Malu Roșu' - M6,

Curățești sau la Ostrovul Corbului) (Șerbănescu și Soficaru 2006: 343-344; Lazăr *et al.* 2008: 136; Roman și Dodd-Oprișescu 2008).

Datarea mormântului

Inițial, la momentul descoperirii, pe baza analizei fragmentelor ceramice din mormântul de la Orbeasca de Sus, acesta a fost atribuit culturii Boian. Ulterior, a fost recoltată din schelet o probă pentru datarea ^{14}C (RoAMS 204.53)², care a condus la obținerea datei de 5630 ± 37 BP (Planșa V). Calibrarea acesteia (2σ) prin intermediul softului OxCal 4.3.2 (Reimer *et al.* 2013; Bronk Ramsey 2017) ne indică un interval cuprins între 4536-4366 cal. BC (probabilitate 95,4 %), cu dată mediană ce ne indică 4460 cal. BC. Alternativ, calibrarea datării ^{14}C s-a realizat și cu ajutorul soft-ului CalPal online³, obținându-se data de 4453 ± 50 cal. BC.

În aceste circumstanțe, având în vedere mediana obținută prin calibrarea cu OxCal, dar și data obținută alternativ prin CalPal online, putem plasa descoperirea funerară în discuție la nivel Gumelnița A1. Acest fapt explică și atribuirea inițială a fragmentelor ceramice fazei finale a culturii Boian, fiind cunoscut faptul că ceramica acesteia are numeroase elemente comune cu cea din faza A1 a culturii Gumelnița (Voinea 2005).

Date antropologice

Scheletul descoperit la Orbeasca de Sus prezintă o stare de conservare a oaselor bună cu unele depuneri de piatră dar acestea sunt puternic fragmentate din vechime, fapt ce a împiedicat luarea unor măsurători; nu s-au păstrat oasele bazinului și ale membrilor inferioare.

Din craniu s-au restaurat în mare parte: frontalul, ambele parietale, occipitalul și temporalul drept (Planșa III.1). Cele nouă fragmente ce reconstituie frontalul au permis identificarea marginilor superioare ale orbitelor și a glabelei, bazele frontale și o largă porțiune din sutura coronală; mai există lipsuri minore în părțile laterale ale osului. Parietalul drept a fost restaurat din 13 fragmente și se identifică: o porțiune centrală din sutura coronală, întreaga sutură sagitală și cea lambdoidă stângă; prezintă lipsuri pe baza parietală. Dintr-un număr de 17 fragmente s-a putut restaura parietalul stâng, dar un altul cu o parte din sutura coronală și din *pars squamosa* nu a putut fi conexas; se păstrează sutura lambdoidă stângă, cea sagitală și o porțiune din cea coronală; prezintă lipsuri și spărturi în zona bazei parietale. Occipitalul s-a reconstituit din patru mari fragmente ce păstrează suturile și linia nucală, iar alte două nu se conexează; tot separat sunt ambii condili și trei oase wormiene. Din temporalul stâng sunt cinci fragmente ce nu s-au putut conecta, iar din cel drept s-a refăcut mare parte din acesta. Se mai identifică oasele nazale, ambele procese zigomatice, procesul frontal al maxilei de pe dreapta și fragmente din ambele maxile; din mandibulă se păstrează mare parte din corp dar cu lipsuri, condilul mandibular de pe dreapta și ramul de pe stânga. Din dentiție s-au identificat cinci incisivi, trei canini, șase premolari și patru molari. Din coloana vertebrală se păstrează fragmente de la vertebrele cervicale: trei fragmente din atlas, trei fragmente de corpuri și 18 fragmente de fațete și arcuri vertebrale.

Din centura scapulară se păstrează clavicula dreaptă aproape întreagă dar fără capătul acromial, iar din cea stângă un fragment de corp; din omoplați se identifică un fragment din cavitatea glenoidă și alte patru din corpuri. Mai menționăm că s-au identificat numeroase fragmente de coaste.

Din oasele membrilor superioare sunt identificate ambele diafize de la humeri (Planșa III.2), ambele capete humerale (fragmentare), ambele radii dar cu lipsuri pe epifizele proximale (Planșa IV.1), ambele diafize de la ulne (pe stânga cea proximală se păstrează - Planșa IV.2) și numeroase fragmente de metacarpie, carpiene și falange.

Dimensiunile scheletului cranian sunt prezentate în Tabelul 1, iar cele ale scheletului postcranian în Tabelele 2, 3 și 4.

Determinarea sexului s-a realizat pe caracterele craniene păstrate (mastoida dreaptă, glabela, marginile supraorbitale, linia nucală și mentonul mandibular), iar acestea indică sexul masculin al individului din mormântul de la Orbeasca.

Estimarea vârstei a fost posibilă tot prin observarea suturilor craniene, care erau încă deschise. Totodată, epifiza medială a claviculei drepte este închisă complet. Aceste date, corelate cu uzura dentară, ne indică o vârstă la deces de 30-35 de ani.

În final, se mai impun o serie de observații legate de anumite elemente patologice. Astfel, pe partea stângă a occipitalului, în apropierea suturii lambdoide, se observă o zonă cu porozitate (*hyperostosa porotica*) ce se repetă pe parietalul stâng dar pe două zone mult mai restrânse. Menționăm că nu era activă la data decesului.

Remarcăm uzura accentuată a tuturor dinților, mai ales la premolari și la molari, coroana acestora fiind foarte distrusă. Pe partea dreaptă a mandibulei molarul 3 și foarte posibil și cel de al doilea au fost pierduți în timpul vieții.

De asemenea, s-au observat urme de osteoartroză pe condilii occipital, pe condilul mandibular drept, pe cavitatea glenoidă dreaptă, pe epifiza distală a radiusului, pe fațetele de la vertebre și pe oasele mâinilor.

Mormântul în contextul perioadei neo-eneolitice din zona com. Orbeasca

Cu ocazia cercetării de teren de pe raza celor trei sate componente ale comunei Orbeasca, respectiv Lăceni, Orbeasca de Jos și Orbeasca de Sus, de-a lungul râului Teleorman, pe o distanță de aproximativ 15 km au fost identificate o serie de situri databile în epoca neo-eneolitică. Astfel, a fost identificat un punct cu materiale din neoliticul timpuriu (Starčevo-Criș), 4 din neoliticul dezvoltat (3 Dudești și unul Boian-Giulești) și 9 din eneoliticul timpuriu (Boian-Spanțov). În alte 5 puncte au fost găsite fragmente ceramice Gumelnița A1, cel puțin într-un caz fiind asociate și materiale Gumelnița A2. Datorită lipsei unor elemente specifice legate de forma, respectiv decorul unor fragmente ceramice și având la baza analizei doar tipul de pastă în care se regăsește pleava ca degresant, unele descoperiri au putut fi atribuite, în linii generale, epocii neo-eneolitice, la această categorie încadrându-se nu mai puțin de 15 puncte (Planșa VI).

În ceea ce privește posibilele situri contemporane aflate în imediata vecinătate a mormântului în discuție, amintim două puncte situate la cca. 300 m vest, respectiv 530 m sud-sud-vest, pe terasa înaltă, vestică, unde au apărut mai multe fragmente ceramice cu pleavă în pastă, care pot fi încadrate, în linii mari, epocii neo-eneolitice, fără alte precizări crono-culturale. Cel mai apropiat sit în care au fost identificate materiale ceramice Gumelnița A1 se găsește la cca. 1,8 km nord de locul unde s-a aflat mormântul (punctul 'Malul Roșu', la Orbeasca de Sus).

Descoperirea funerară de la Orbeasca de Sus este importantă pentru această parte de sud-vest a Munteniei, în condițiile în care aici se mai cunoaște, la nivelul eneoliticului, un singur mormânt, la Zimnicea, în timp ce pe *te//* - ul gumelnițean de la Vitănești a fost identificat doar un fragment de craniu uman în context nefunerar (Lazăr și Ignat 2012: 163, nr. 129, 131).

Concluzii

În ciuda caracterului fortuit al descoperirii funerare de la Orbeasca de Sus, aceasta ne oferă un set de date noi, atât la nivel de cronologie absolută a perioadei eneolitice, dar mai ales în ceea ce privește populațiile gumelnițene ce au locuit în zona actuală a județului Teleorman, la nivel de stil de viață și stare de sănătate. Cel puțin datarea ¹⁴C obținută aici, vine să completeze setul de date absolute, din nefericire puțin numeroase, disponibile pentru faza A1 a culturii Gumelnița.

Pe baza datelor existente până la acest moment, nu ne putem pronunța dacă în situl de la Orbeasca de Sus avem de-a face cu o zonă funerară dedicată (tip necropolă) aparținând comunităților Gumelnița timpurii sau ne aflăm în fața unei înmormântări în perimetrul așezării, practică frecventă la aceste populații, bine documentată atât în Bulgaria, cât și în România. Rămâne ca cercetările viitoare, realizate pe cât posibil la o scară extinsă, să lămurească acest aspect.

Mulțumiri

Acest articol a fost realizat prin intermediul a două granturi de cercetare: proiect nr. PN-III-P2-2.1-PED-2016-0742, finanțat de CNCS - UEFISCDI și proiect nr. 12015/2018 CTR.-UB, finanțat Universitatea din București.

Note

¹. Cercetările au fost efectuate de către Pavel Mirea și Ion Torcică în luna aprilie 2014.

². Proba a fost obținută în cadrul proiectului Archaeodrom (contract nr. 338/2014), finanțat de MEN – UEFISCDI, iar analiza a fost realizată în laboratorul RoAMS din cadrul IFIN-HH.

³. Soft-ul CalPal online este disponibil la <http://www.calpal-online.de>. Acesta folosește o curbă de calibrare CalPal2007_HULU, iar calculul algoritmului de calibrare este același ca la CalPal-Beyond the Ghost.

Bibliografie

- Angelova, I. (1991) 'A Chalcolithic Cemetery near the Town of Turgovishte', în J. Lichardus (ed.) *Die Kupferzeit als historische Epoche. Symposium Saarbrücken und Otzenhausen 6-13.11.1988*, Teil 1, pp. 101-5, Bonn: Habelt.
- Bronk Ramsey, C. (2017) 'Methods for Summarizing Radiocarbon Datasets', *Radiocarbon* 59(2): 1809-33.
- Comșa E. (1980) 'Contribuție la cunoașterea ritului funerar al purtătorilor culturii Gumelnița. Grupul de morminte de la Dridu', *Aluta. Publicația Muzeului din Sf. Gheorghe* I: 23-32.
- (1995) 'Necropola gumelnițeană de la Vărăști', *Analele Banatului. Serie Nouă* IV(1): 55-193.
- Comșa, E. și Cantacuzino, G. (2001) *Necropola neolitică de la Cernica*, București: Ed. Academiei Române.
- Ivanov, I. (1978) 'Les fouilles archéologiques de la nécropole chalcolithique a Varna' (1972-1975), *Studia Praehistorica* 1-2: 13-26.
- Ivanov, T.G. (1982) 'Tell Radingrad', în H. Todorova (ed.) *Kupferzeitliche Siedlungen in Nordostbulgarien. Materialien zur Allgemeinen und Vergleichenden Archäologie*, Band 13, pp. 166-74, München: C.H. Beck.
- Kogălniceanu, R. (2009) 'Hamangia-Anatolia: Differences and resemblances at the level of funerary practices', *Arheologia spiritualității preistorice în ținuturile Carpato-ponto-danubiene, Simpozion 27-29 martie 2007 Constanța*, pp. 77-88, Constanța: Ed. Arhiepiscopiei Tomisului.
- Lazăr, C. (2012) 'Necropola de la Cernavoda: între mit și realitate', *Pontica* XLV: 405-36.
- Lazăr, C. și Parnic, V. (2007) 'Date privind unele descoperiri funerare de la Măriuța-La Movilă', *Studii de Preistorie* 4: 135-57.
- Lazăr, C., Andreescu, R., Ignat, T., Florea, M., și Astaloș, C. (2008) 'The Eneolithic Cemetery from Sultana-Malu Roșu (Călărași county, Romania)', *Studii de Preistorie* 5: 131-52.
- Lazăr, C., Andreescu, R., Ignat, T., Florea, M. și Bălășescu A. (2009) 'New data about the Eneolithic Cemetery from Sultana-Malu Roșu (Călărași county, Romania)' *Studii de Preistorie* 6: 165-99.
- Lazăr, C., Voicu, M. și Vasile G. (2012) 'Traditions, Rules and Exceptions in the Eneolithic Cemetery from Sultana-Malu Roșu (Southeast Romania)', în R. Kogălniceanu, R. Curca, M. Gligor și S. Stratton (ed.) *HOMINES, FUNERA, ASTRA. Proceedings of the International Symposium on Funerary Anthropology, June 5-8, 2011, Alba Iulia*, British Archaeological Reports International Series no. 2410, pp. 107-18, Oxford: Archaeopress.
- Lazăr, C. și Ignat, T. (2012) 'The index of funerary discoveries from Middle Eneolithic', în C. Lazăr (ed.) *The catalogue of the Neolithic and Eneolithic funerary findings from Romania*, Târgoviște: Ed. cetatea de Scaun.
- Radunčeva, A. (1976) *Vinitsa - Eneolitno seliste i nekropol*, Razkopki i proucvanija VI, Sofia.
- Reimer, P.J., Bard, E., Bayliss, A., Beck, J.W., Blackwell, P.G., Bronk Ramsey, C., Grootes, P.M., Guilderson, T.P., Hafliadason, H., Hajdas, I., Hatt, C., Heaton, T.J., Hoffmann, D.L., Hogg, A.G., Hughen, K.A., Kaiser, K.F., Kromer, B., Manning, S.W., Niu, M., Reimer, R.W., Richards, D.A., Scott, E.M., Southon, J.R., Staff, R.A., Turney, C.S.M. și van der Plicht, J. (2013). 'IntCal13 and Marine13 Radiocarbon Age Calibration Curves 0-50,000 Years cal BP', *Radiocarbon* 55(4).
- Roman, P. și Dodd-Oprițescu, A. (2008) *Ostrovul Corbului între km fluviali 911-912. Morminte și unele așezări preistorice*, București: Ed. Academiei Române.
- Șerbănescu, D. și Soficaru, A.D. (2006) 'Sultana, com. Mănăstirea, jud. Călărași, Punct: Valea Orbului', în M.V. Angelescu și F. Vasilescu (ed.) *Cronica Cercetărilor Arheologice din România. Campania 2005. A XL-a Sesiune Națională de rapoarte Arheologice, Constanța, 31 mai - 3 iunie 2006*, pp. 343-4, București: cIMeC.
- Todorova, H., Ivanov, I., Vassliev, V., Hopf, M., Quitta, H. și Kohl, G. (1975) *Selishtnata mogila pri Goljamo Delčevo*. Razkopki i proucvanija V, Sofia: Balgarska Akademija na Naukite.
- Todorova, H. (ed.) (2002) *Durankulak*, Band II. Die Prähistorischen Gräberfelder, Teil 1 & 2, Sofia: Anubis Ltd.
- Voinea, V. (2005) *Ceramica complexului cultural Gumelnița - Karanovo VI. Fazele A1 și A2*, Constanța: Ed. Ex Ponto.

Dimensiune (mm)	sex ♂
1. Lung. max. (g-op)	183
3. Lung. calotei (g-l)	172
5. Lung. bazei (n-ba)	
7. Lung. foramen (ba-o)	
8. Lăț. max (eu-eu)	134
9. Lăț. min. frunte (ft-ft)	99,43
11. Lăț. calotei (au-au)	
16. Lăț. foramen magnum	
17. Înălț. craniu (ba-b)	
*19a. Înălț. mastoidă dr.	27,2
*19a. Înălț. mastoidă stg.	
29. Coarda frontală (n-b)	104,3
30. Coarda parietală (b-l)	115,62
31. Coarda occipitală (l-o)	
38d. Capacitate craniană (Lee-Pearson)	
40. Lung. feței (ba-pr)	
43. Lăț. sup. față (fmt-fmt)	98,18
45. Lăț. max. față (zy-zy)	
47. Înălțimea feței (n-gn)	
48. Înălț. sup. față (n-pr)	
50. mf-mf (lăț. interorbitală)	
51. Lățimea orbitei (mf-ek) (dr.)	
51. Lățimea orbitei (mf-ek) (stg)	
52. Înălțime orbită (dr)	
52. Înălțime orbită (stg)	
54. Lățime nas	
55. Înălțime nas (n-ns)	
60. Lung. maxilo-alveolară (pr.-alv.)	
61. Lăț. maxilare (ekm-ekm)	
65. Lăț. mandib. (kdl-kdl)	

66. Lăț. goniacă (go-go)	
68. Lungime mandibulă	
69. Înălț. simfiză (id-gn)	
69(1). Înălț. corp f.m. dr.	
69(1). Înălț. corp f.m. stg.	
69(3). Gros. corp f.m. dr.	9,26
69(3). Gros. corp f.m. stg.	
70. Înălțime ram mandibular	
71a. Lăț. min. ram dr.	
71a. Lăț. min. ram stg.	
71(1). Lăț. incis. mandib. dr.	
71(1). Lăț. incis. mandib. stg.	
79. Unghi mandibular	
I. 1. I. cranian orizontal (8:1)	73,22
I. 2. I. vertico-long. (17:1)	0,00
I. 3. I. vertico-transv. (17:8)	0,00
I. 13. I. fronto-par. transv. (9:8)	74,20
I. 33. I. foramen magnum (16:7)	
I. 38. I. facial (47:45)	
I. 39. I. facial sup. (48:45)	
I. 42. I. orbital (52:51) dr.	
I. 42. I. orbital (52:51) stg.	
I. 48. I. nazal (54:55)	
I. 54. I. maxilo-alveolar (61:60)	
I. 60. I. gnatic (40:5)	
I. 62. I. lăț.-lung. mand. (68:65)	
I. 69. I. long. craniofacial (40:1)	
I. 70. I. trans. craniofacial (45:8)	
I. 72. I. frontobiorbital (9:43)	101,27

Tabelul 1. Dimensiunile scheletului cranian al individului din mormântul de la Orbeasca de Sus.

Dimensions of the cranial bones of the skeleton discovered at Orbeasca de Sus.

Segment	1. Lung. max.	4. Lăț. epif. inf.	5. Diam. max. la mij.	6. D. min. la mij.	9. D. transv. max. cap.	10. D. sagital max. cap.	6:5. I. secț. diaf.	9:10. I. secț. cap
Humerus drept			21,06	14,56			65,14	
Humerus stâng			21,73	14,39			66,22	

Tabelul 2. Dimensiunile scheletului postcranian al individului din mormântul de la Orbeasca de Sus: humerii.

Dimensions of the postcranial bones of the skeleton discovered at Orbeasca de Sus: humeri bones.

Segment	1. Lung. max.	4. Diam. transv.	5. Diam. sag.	5(6). Lăț. epif. dist.	5:4. I. secț. diaf.
Radius drept		14,36	10,06	26,57	70,06
Radius stâng		13,48	10,72		79,53

Tabelul 3. Dimensiunile scheletului postcranian al individului din mormântul de la Orbeasca de Sus: radii.

Dimensions of the postcranial bones of the skeleton discovered at Orbeasca de Sus: radii bones

Segment	1. Lung. max.	*2a. Lung. fiz.	3. Perim. minim	11. Diam. dorso-volar	12. Diam. transv.	11:12 I. secțiune
Cubitus drept			30	11,38	13,96	81,52
Cubitus stâng			30	11,16	13,85	80,58

Tabelul 4. Dimensiunile scheletului postcranian al individului din mormântul de la Orbeasca de Sus: cubitii.

Dimensions of the postcranial bones of the skeleton discovered at Orbeasca de Sus: cubiti bones.



1



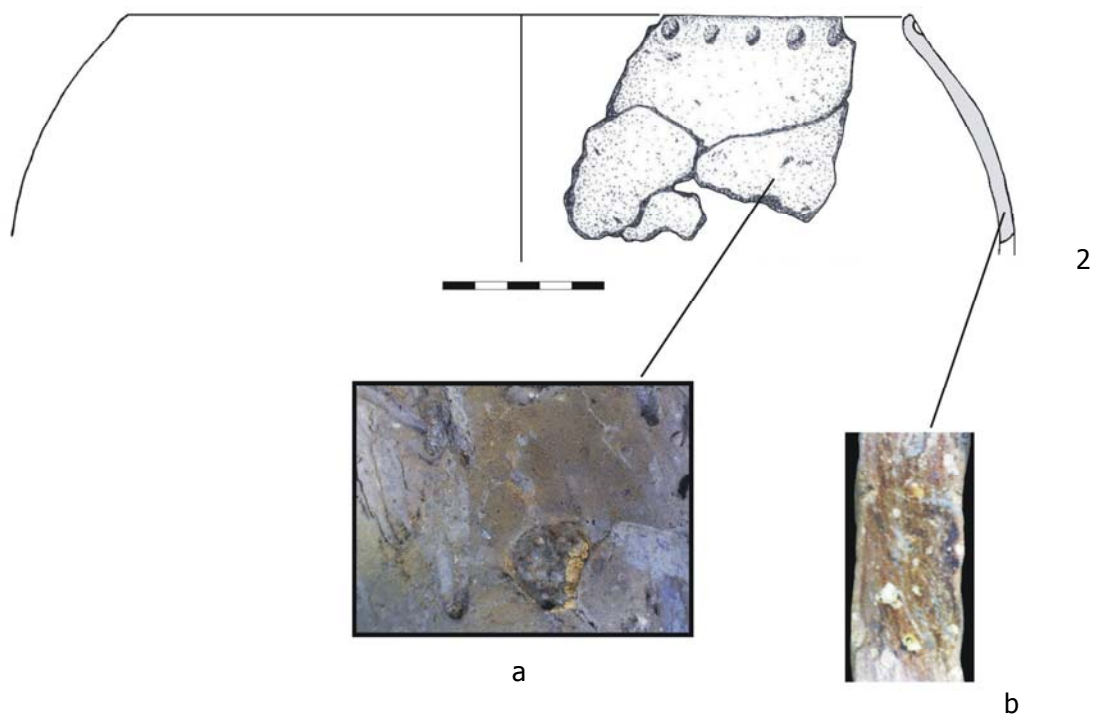
2

Planșa I. Vedere generală a zonei unde a fost descoperit mormântul eneolitic (1) și o imagine a acestuia (2).

General view of the place of where the Eneolithic grave was found (1) and picture of the grave (2).



1



2

a

b

Plansa II. Craniul *in situ* (1). Fragmentul de vas descoperit în mormânt (2) și macrofotografiile ale suprafeței (a) și secțiunii (b) fragmentului ceramic.

View *in situ* of the skull (1). The pot fragment discovered in the grave (2) and macro-photographies of the surface (a) and section (b) of the potsherd.



1



2

Plansa III. Craniu – vedere superioară (1); Humerus stânga și dreapta – vedere superioară (2).
Skull – upper view (1); Left and right humerus – upper view (2).



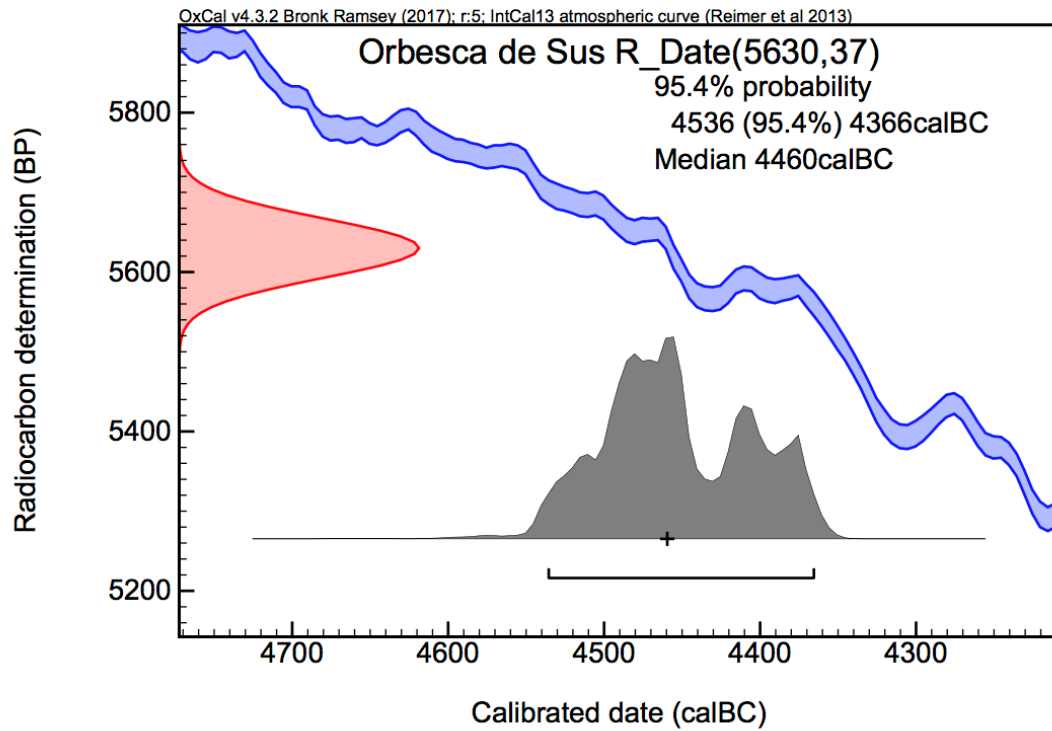
1



2

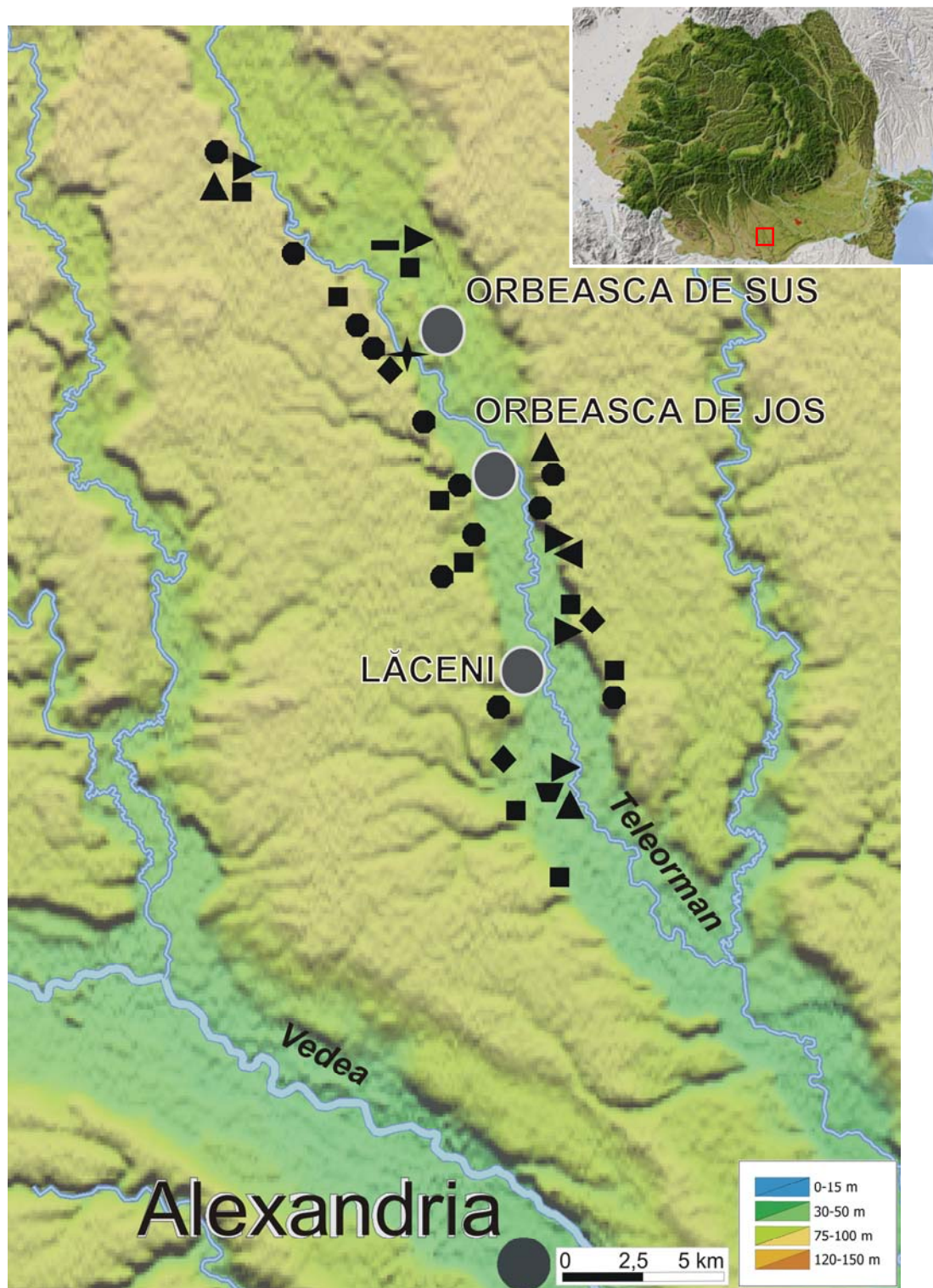
Plansa IV. Radius stânga și dreapta – vedere superioară (1); Cubitus stânga și dreapta – vedere superioară (2).

Left and right radius – upper view (1); Left and right cubitus – upper view (2).



Plansa

Plansa V. Rezultatul datării ^{14}C obținute pentru mormântul de la Orbesca de Sus.
The ^{14}C date for Orbesca de Sus Eneolithic grave.



- ▼ - Starčevo-Criș ◆ - Dudești ▲ - Boian (neprecizat) ■ - Boian-Giulești ■ - Boian-Spațov
 ► - Gumelnița A1 ◄ - Gumelnița A2 ● - Neo-eneolitic ✦ - Mormânt Gumelnița A1

Planșa VI. Descoperiri din epoca neo-eneolitică în zona comunei Orbeasca.
Neo-Eneolithic discoveries around Orbeasca commune.