

MUZEUL JUDEȚEAN TELEORMAN

**BULETINUL MUZEULUI JUDEȚEAN TELEORMAN
SERIA ARHEOLOGIE**

11 - 2019





MUZEUL JUDEȚEAN TELEORMAN

BULETINUL MUZEULUI JUDEȚEAN TELEORMAN. SERIA ARHEOLOGIE 11

COLEGIUL DE REDACȚIE

Dr. Pavel Mirea, *Muzeul Județean Teleorman* - Redactor șef

Dr. Ecaterina Țânțăreanu, *Muzeul Județean Teleorman* - Secretar de redacție

Dr. Radian R. Andreescu, *Muzeul Național de Istorie a României*

Professor Douglass W. Bailey, *San Francisco State University*

Professor Amy Bogaard, *Oxford University*

Dr. habil. Adina Boroneanț, *Institutul de Arheologie 'Vasile Pârvan' București*

Prof. univ. dr. Sabin Adrian Luca, *Universitatea 'Lucian Blaga' din Sibiu, Muzeul Național Brukenthal*

Dr. Steve Mills, *Cardiff University*

Dr. Cristian Schuster, *Institutul de Arheologie 'Vasile Pârvan' București*

Dr. Laurens Thissen, *Thissen Archaeological Ceramics Bureau, Amsterdam*

Tehnoredactare: Pavel Mirea, Pompilia Zaharia

Corectura: Mădălina Dumitru

Consultanți: Steve Mills (limba engleză), Cristi Marin (limba franceză)

Coperta: bază de cupă cu atribute antropomorfe descoperită în așezarea de tip *tell* de la Vitănești – desen Cătălina Dănilă, machetare Pompilia Zaharia.

Colegiul de redacție nu răspunde de opiniile exprimate de către autori.

Correspondența, manuscrisele, cărțile și revistele pentru schimb se vor trimite Colegiului de redacție, pe următoarea adresă: MUZEUL JUDEȚEAN TELEORMAN, str. 1848, nr. 1, cod poștal 140033, ALEXANDRIA, jud. Teleorman, ROMANIA sau prin email: redactie_BMJT@yahoo.com; pavelcmirea@yahoo.com.

Revistă editată cu sprijinul Consiliului Județean Teleorman

©Toate drepturile asupra acestui număr sunt rezervate Muzeului Județean Teleorman

S U M A R
CONTENTS

PALEONTOLOGIE

PALEONTOLOGY

Ștefan VASILE, Veronica COJOCARU, Bogdan Alexandru TORCĂRESCU

A partial *Mammuthus meridionalis* skeleton from Brebina
(Teleorman County, Dacian Basin)

*Un schelet parțial de Mammuthus meridionalis dela Brebina
(județul Teleorman, Bazinul Dacic)* 5

ARHEOLOGIE

ARCHAEOLOGY

Andreea BÎRZU

Notă asupra unui fragment de vas gumelnițean cu atribute antropomorfe descoperit
la Vitănești, jud. Teleorman

*Note on a Gumelnița vessel with anthropomorphic features discovered at Vitănești,
Teleorman County* 15

Ion TORCICĂ

Unburned loom weights from Vitănești 'Măgurice' tell settlement
(Teleorman County, southern Romania)

Greutăți de lut nears de pe tell-ul Vitănești 'Măgurice' (județul Teleorman, sudul României) 23

Alin FRÎNCULEASA, Bianca PREDA-BĂLĂNICĂ, Angela SIMALCSIK, Octav NEGREA,
Bogdan CONSTANTINESCU, Daniela CRISTEA-STAN

Morminte Iamnaia într-un tumul redescoperit și salvat în localitatea Blejoi (jud. Prahova)

Yamnaya graves found in a burial mound, rediscovered and saved at Blejoi (Prahova County) 35

Eugen S. TEODOR, Pavel MIREA, Emil DUMITRAȘCU, Mihai MICU

Cercetările arheologice de la Segarcea-Deal 'Cișmele' (județul Teleorman)

Archaeological research at Segarcea-Deal 'Cișmele' (Teleorman County) 79

Mihai MICU

Cetatea Turnu – o primă atestare anterioară domniei lui Mircea cel Bătrân

Turnu Fortress – a first attestation before Mircea the Elder's rule 101

Robert GINDELE, Lavinia BRÂNDUȘAN, Viorel Ștefan GEORGESCU, Andrei HEROIU

Cercetări arheologice preventive la Cetatea Turnu (Turnu Măgurele, jud. Teleorman),
campaniile 2018-2019 – rezultate preliminare

*Rescue excavations at Turnu Fortress (Turnu Măgurele, Teleorman County),
2018-2019 seasons – preliminary results* 111

Adriana GAȘPAR

Ceramica din perioada otomană târzie descoperită recent la Cetatea Turnu. Analiză preliminară

Late Ottoman pottery recently found at Turnu Fortress. Preliminary analysis 133

Pavel MIREA, Ion TORCICĂ, Claudiu OLARU

Cercetări arheologice preventive la Mănăstirea Coșoteni (com. Vedea, jud. Teleorman)

Rescue excavations at Coșoteni Monastery (Vedea commune, Teleorman County) 153

NOTĂ ASUPRA UNUI FRAGMENT DE VAS GUMELNIȚEAN CU ATRIBUTE ANTROPOMORFE DESCOPERIT LA VITĂNEȘTI, JUD. TELEORMAN

Andreea BÎRZU *

Abstract: *This study analyzes a unique fragment of a vessel with anthropomorphic attributes, a human-shaped cup base, discovered at Vitănești 'Măgurice', Gumelnița tell settlement (Teleorman County).*

Rezumat: *În acest studiu ne-am propus să introducem în circuitul științific și să analizăm un fragment de vas cu atribute antropomorfe, unic până în această etapă a cercetărilor, mai precis o bază de cupă cu figură umană, descoperit în așezarea gumelnițeană de la Vitănești 'Măgurice', județul Teleorman.*

Keywords: *Neo-eneolithic; anthropomorphic vessel; Gumelnița; pottery.*

Cuvinte cheie: *neo-eneolitic; vas antropomorf; Gumelnița; ceramică.*

Introducere

În anul 2017, în timpul campaniei de cercetări sistematice desfășurate în așezarea de tip *tell* gumelnițeană Vitănești 'Măgurice', jud. Teleorman, a fost descoperită o bază de cupă din lut cu atribute antropomorfe (Plansa I), unică până în această etapă a cercetărilor. În prezent, piesa face parte din colecția Muzeului Județean Teleorman. Așezarea de la Vitănești a fost cercetată începând cu anul 1993 de un colectiv condus de dr. Radian-Romus Andreescu. Situl se află în Valea Teleormanului, în apropierea terasei care protejează așezarea dinspre nord și est. Este un *tell* de dimensiuni medii, cu o înălțime maximă de cca. 6,5 m și un diametru de cca. 40-45 m la partea superioară. Până în prezent a fost cercetat în întregime ultimul nivel de locuire, respectiv o așezare incendiată aparținând fazei Gumelnița B1, compusă din nouă construcții. De asemenea, a fost investigată o locuire exterioară aflată în imediata apropiere a *tellului*.

Contextul descoperirii

Piesa a fost descoperită în stare fragmentară, fiind identificate patru fragmente, în suprafața Sy, caroul G2, la o adâncime de -1,03 m, într-o groapă de mari dimensiuni (cca. 2,5 x 6 m) și o adâncime maximă de 70 cm. Umplutura gropii era formată din pământ negru afânat, puternic pigmentat cu chirpici ars, fragmente de lipitură cu urme de lemn, plăcuțe de vatră, fragmente ceramice specifice fazei Gumelnița B1 și oase.

Descriere

Piesa, realizată din lut ars, parțial conservată, se remarcă prin prezența unei fețe umane, fiind cel mai probabil o parte a unui vas cu atribute antropomorfe, mai precis o bază de cupă.

Artefactul, din care se păstrează baza, pe suprafața căreia a fost figurată fața umană, și o mică parte din corpul vasului, a fost restaurat, fiind recompus din patru fragmente originale. Piesa are următoarele dimensiuni: înălțimea păstrată de 6,3 cm, diametrul maxim la partea superioară de 9 cm, iar la bază de 6 cm. Este lucrată dintr-o pastă fină, având ca degresant fragmente mici de carbonați, ceramică pisată și nisip de granulație mică. Este arsă reducător, având o culoare maroniu-negricioasă. Suprafața interioară este netezită, iar cea exterioară lustruită pe unele porțiuni.

Piesa se încadrează în canoanele plasticii gumelnițene în ceea ce privește modelarea detaliilor feței. Astfel, nasul este reliefat, fiind redat printr-o nervură mediană. Urechile, cea dreaptă a fost restaurată, iar cea stângă este fragmentară, sunt reprezentate prin două prelungiri laterale, aplatizate, ale pastei. Pavilioanele urechilor prezintă una, respectiv trei perforații. Gura, figurată printr-o ușoară adâncire a materialului, este subliniată de un șir format din cinci puncte adâncite. Ochii sunt migdalați, cu pleoapele închise, ușor reliefate și marcate printr-o linie incizată orizontal. Baza, cu formă cilindrică și partea inferioară aplatizată pentru a asigura stabilitatea piesei, se evazează în partea superioară. De o parte și de cealaltă a bazei, sub lobii urechilor, se observă câte o urmă

* Muzeul Național de Istorie a României, Calea Victoriei, nr. 12, sector 3, 030026, București, România; birzuandreea@yahoo.com

circulară, care pare să sugereze prezența unor toarte, posibil a unor brațe care țineau cupa de deasupra având în vedere analogiile piesei. Artefactul este gol în interior.

Baza de cupă se încadrează din punct de vedere cronologic și cultural, pe baza ceramicii descoperite până în acest moment în nivel superior de locuire al *tellului* de la Vitănești 'Măgurice', în faza B1 a culturii Gumelnița.

Judecând după trăsăturile specifice și raportându-ne la descoperirile asemănătoare, consider că piesa poate fi integrată în categoria reprezentărilor plastice antropomorfe cu vas pe cap, așa cum a fost definită de către R.R. Andreescu (2002: 49-50). Această categorie cuprinde pe de o parte statuetele-suport antropomorfe, precum cele descoperite în așezările gumelnițene de la Vidra (Rosetti 1939: 38, pl. 24/I, 25/1, Andreescu 2002: Pl. III/3, 35) (Planșa III.1), Gumelnița (Marinescu-Bîlcu și Ionescu 1967: Pl. V/1a, 1b, VI/1) (Planșa III. 2), Glina (Nestor 1933, Andreescu 2002: Pl. III/5, 34/1) (Planșa III.2), iar pe de altă parte vasele antropomorfe, cum este cel de la Hotnitsa (Todorova 1979: 33) (Planșa III.4).

Piese care alcătuiesc această categorie sunt foarte variate din punct de vedere morfologic, fiecare dintre ele fiind în sine un unicat și constituind un anumit tip în cadrul categoriei menționate mai sus. Acest detaliu ține cu siguranță de particularitățile, de diversele aspecte regionale ale culturii căreia îi aparțin reprezentările plastice. În ciuda acestui fapt, toate aceste descoperiri se definesc prin prezența unui vas bitronconic, specific orizontului cultural Gumelnița, în partea superioară a corpului, pe cap. Alături de acest aspect definitoriu, piesele din această categorie au în comun o serie de alte trăsături precum: toate sunt realizate din lut ars și reprezintă un personaj feminin în poziție verticală. Silueta feminină este reliefată plastic prin intermediul unor elemente vestimentare de tip rochie evazată, precum în cazul statuetelor-suport descoperite la Vidra, Gumelnița și Glina (Planșa III.1-3) sau a sânilor (Planșa III.2). Toartele acestor piese sunt reprezentate de cele mai multe ori sub forma unor brațe, îndoite din coate și orientate în sus, susținând și echilibrând vasul modelat pe cap. Din nefericire, starea de conservare a piesei care face obiectul studiului nostru nu ne permite identificarea unor elemente de gen.

Analogii

În stadiul actual al cercetărilor, baza de cupă cu atribute antropomorfe de la Vitănești este prin caracteristicile sale o descoperire unică, statuetele - suport antropomorfe formând, în general, o categorie restrânsă în spațiul de la nord și sud de Dunăre.

O piesă asemănătoare a fost descoperită în cadrul așezării gumelnițene de la Vidra, jud. Ilfov (Planșa III.1). Este vorba despre o statueta-suport cu chip uman în relief, ale cărei brațe, rupte din vechime, susțineau un vas pe cap (Rosetti 1939: 38, pl. 24/I, 25/1). Detaliile feței au fost modelate pe partea superioară a suportului de forma unei rochii – clopot.

Semnificații și interpretări

Detaliile morfologice și contextele de descoperire ale reprezentărilor plastice antropomorfe cu vas pe cap oferă foarte puține indicații referitoare la funcțiile și semnificațiile acestora. Astfel, aceste reprezentări pot fi interpretate, din punctul meu de vedere, în două feluri (care nu trebuie neapărat să se respingă unul pe celălalt):

1. Ca reprezentări ale unei practici cotidiene, comune, de transport a unor lichide, cereale etc., pe distanțe relativ mici, prin poziționarea vasului pe creștet, întregul corp preluând greutatea recipientului. Această modalitate de transport a vaselor de către femei, având analogii etnografice în diverse epoci și arii culturale. În cultura populară, în mod deosebit, există o serie de astfel de reprezentări. Acest tip de piese amintesc de obiceiul răspândit și astăzi în anumite regiuni și, mai ales, în sud-estul european, de a purta vase și coșuri pe cap (Dumitrescu 1974: 232).

2. Ca reprezentări ale unor obiecte cu funcție cultică, ce înfățișează adoratori sau, așa cum a susținut Valentina Voinea (2005: 388-9) – 'purători de ofrande'. Piese redau femei tinere, unele dintre ele posibil însărcinate (vasul de la Hotnitsa) care par să săvârșească un gest ritualic, legat probabil de conținutul vasului pe care-l poartă pe cap. Poate că nu ar fi greșit să considerăm că aceste artefacte ar fi putut fi piese votive, elemente componente ale unor depuneri cu caracter cultic. Aceste reprezentări pot fi expresii ale unei teme cultice comune mai multor societăți neo-eneolitice. Este posibil ca ele să fi fost folosite ca elemente de recuzită în cadrul unor ritualuri de inițiere sau a unei ceremonii legate de un cult agrar. Aceste practici puteau avea un caracter mai mult sau mai puțin magic și erau săvârșite cu scopul de a-și face favorabile forțele supranaturale sau de a le îndepărta pe cele malefice într-o anumită împrejurare.

Deși puține și fragmentare, informațiile pe care le avem în acest moment al cercetării, înclină balanța mai degrabă către cea de-a doua ipoteză.

Dacă ne raportăm la numărul redus de astfel de descoperiri, dar și la calitatea modelării și decorării acestora, cele mai multe dintre ele fiind adevărate capodopere ale meșterilor preistorici, ajungem la concluzia că aceste piese nu erau folosite în viața de zi cu zi, ci mai degrabă în cadrul unor ceremonii, cu ocazia practicării unor ritualuri. Nu ar trebui exclusă nici posibilitatea ca aceste artefacte să reprezinte un bun comun și să fie folosite în folosul unei întregi comunități neo-eneolitice. Apoi, aceleași aspecte ne fac să credem că aceste artefacte nu erau accesibile tuturor membrilor comunităților neo-eneolitice, ci doar unor elite, posibil spirituale, fiind astfel indicatori ai unui statut social privilegiat.

Ideea conform căreia aceste piese ar reprezenta adoratori, purtători de ofrande (Voinea 2005: 388-9), este sugerată de atitudinea în care au fost surprinse personajele, mai precis de poziția brațelor – ridicate în sus, cu palmele orientate către exterior – și de expresiile faciale ale acestora. Din acest punct de vedere, reprezentarea gurii, dar mai ales a ochilor, mari și migdalați, este foarte sugestivă, exprimând emoții și trăiri adânci.

Desigur, brațele orientate în sus au rolul de a susține și echilibra recipientul poziționat pe creștet, dar în același timp de a-l prezenta și oferi, împreună cu conținutul lui, unei anumite divinități. Ofranda adusă fiind conținutul vasului purtat pe cap sau, de ce nu, vasul însuși.

Presupunând că vasul purtat pe cap conținea apă sau cereale și cunoscând rolul deosebit de important pe care agricultura îl avea în cadrul societăților neo-eneolitice, aceste artefacte puteau fi folosite în cadrul unor ritualuri agrare efectuate în perioadele de mare însemnătate pentru însămânțarea pământului, dezvoltarea culturilor sau de secetă (toamna, primăvara sau vara), cu care s-au confruntat diferitele comunități preistorice la un moment dat. Este posibil ca prin intermediul acestor practici să se fi urmărit atragerea bunăvoinței unei divinități și implicit a ploii fertilizatoare.

Sedentarizarea populațiilor a permis dezvoltarea agriculturii, ocupație cu implicații profunde în mentalitatea tradițională, care a generat numeroase rituri și obiceiuri, ce se înscriu organic în calendarul popular. Dintre obiceiurile agrare cu o tradiție străveche, care au menirea de a stimula fertilitatea pământului, se numără *Paparuda*, practică magico-rituală care face parte din categoria ceremonialelor care asigură rodnicia ogoarelor și bogăția recoltelor, prin provocarea ploii, practică pe timp de secetă. Simbol feminin și universal al vieții, apa este elementul principal al ceremonialului de aducere a ploii (Ghinoiu 2005: 142). În cadrul acestei practici, femeile joacă un rol esențial, ele săvârșind o serie de gesturi ritualice care vor aduce ploile bune, fertilitatea și belșugul pământului și vor feri de secetă comunitatea.

În mentalul popular, *Paparuda* apare ca o zeităte, fiind imaginată ca o femeie tânără sau fată pură, înaltă și subțire, care 'umblă cu ploile' (Cuceu 1988: 216). În zona Moldovei, *Paparuda* era o femeie însărcinată (Mușlea și Bârlea 1970: 367-8).

Ritualul *Paparudei* este închinat unei zeițe a ploii și are caracterul unei manifestări de magie publică, ceremonialul de invocare a ploii fiind îndeplinit, atât la date fixe, cât și ocazional, vara, la apariția secetei, în folosul întregii comunități (Ghinoiu 2005: 149).

Concluzii

Cu riscul ca această comparație, dintre artefactele neo-eneolitice cu vas pe cap, categorie în care se integrează și baza de cupă care a constituit subiectul acestei lucrări, ca obiecte de cult sau ca elemente ce fac parte din recuzita unui ritual și obiceiul popular de stimulare a fertilității pământului prin invocarea ploii, *Paparuda*, să fie exagerată, nu putem să nu observăm elementele comune: prezența și importanța femeii, vârsta și atitudinea acesteia.

Deși greu de susținut, pentru că în lipsa unor dovezi concrete, fără echivoc, această comparație nu poate fi verificată, ea trebuie privită ca un punct de plecare în ceea ce privește interpretarea acestor artefacte despre care știm atât de puține lucruri.

Note

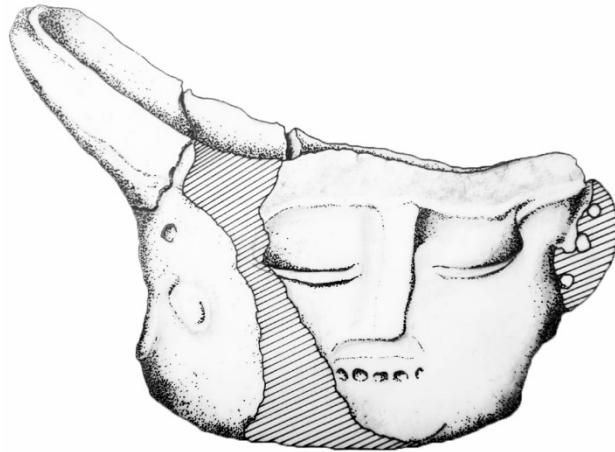
¹ Piesa ne-a fost pusă la dispoziție, cu amabilitate, spre studiu de către Dr. Pavel Mirea, manager al Muzeului Județean Teleorman, căruia dorim să-i mulțumim și pe această cale.

Bibliografie

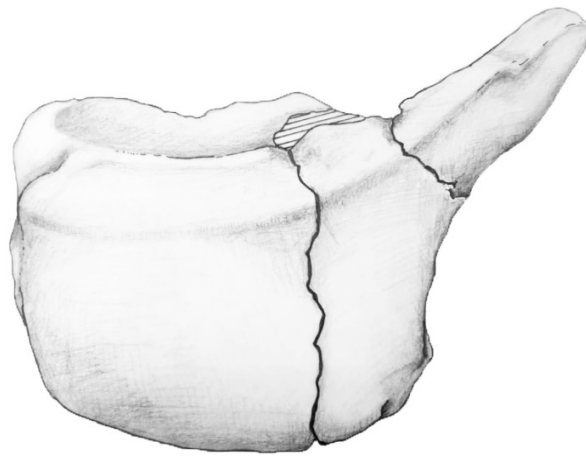
- Andreescu, R.-R. (2002) *Plastica antropomorfă gumelnițeană. Analiză primară*, Monografii III, București: Muzeul Național de Istorie a României.
- Andreescu R.-R., Moldoveanu, K., Florea, M., Bîrzu, A., Bălășescu, A., Radu, V., Haită C., Mirea P., Torcică I. și Popovici S. (2018) 'Vitănești, jud. Teleorman punct *Măgurice*' în F. Matei-Popescu, I.C. Opreș și O. Țentea (ed.) *Cronica cercetărilor arheologice din România, Campania 2017, a LII-a Sesiune națională de rapoarte arheologice, Cluj, 15-17 noiembrie 2018*, pp. 151-2, București: Institutul Național al Patrimoniului și Muzeul Național de Istorie a Transilvaniei.
- Barna, J. (2013) 'A miniature Anthropomorphic Vessel from the Early Lengyel Culture Site at Sormas – Török in Southwestern Hungary' în A. Anders și G. Kulcsár (ed.) *Moments in Time Ősrégészeti Tanulmányok I*, pp. 311-21, Ősrégészeti Társaság/ Prehistoric Society/ Eötvös Loránd University, Budapest: L' Harmattan.
- Cuceu, I. și Cuceu M. (1988) *Vechi obiceiuri agrare românești. Tipologie și corpus de texte (I)*, București: Ed. Minerva.
- Ghinoiu, I. (2005) *Comoara satelor. Calendar popular*, București: Ed. Academiei Române.
- Marinescu-Bîlcu, S. și Ionescu, B. (1967) *Catalogul sculpturilor eneolitice din Muzeul Raionului Oltenița, Sibiu*.
- Mușlea, I. și Bârlea, O. (1970) *Tipologia folclorului din răspunsurile de la răspunsurile la chestionarele lui B.P. Hașdeu*, București: Ed. Minerva.
- Nestor, I. (1933) 'Fouilles de Glina', *Dacia. Recherches et découvertes arheologiques en Roumanie III-IV (1927-1932)*: 226-52.
- Pop, D. (1989) *Obiceiuri agrare în tradiția populară românească*, Cluj-Napoca: Ed. Dacia.
- Pop, M. (1999) *Obiceiuri tradiționale românești*, București: Ed. Univers.
- Raduncheva, A. (1976) *Prehistoric Art in Bulgaria from the fifth to second Millennium BC*, British Archaeological Reports - supplementary series, Oxford.
- Rosetti, D.V. (1939), *Steinkupferzeitliche Plastik aus einem Wohnhugel bei Bukarest*, Jarbuch für Prähistorische und Ethnographische Kunst XII: 29-50.
- Todorova, H., Vasiliev, V., Ianushevich, Z., Kovacheva, M. și Vale, P. (1983) *Ovcharovo*, Razkopki I prouchvaniya VIII, Sofia: Bulgarskata Akademiya na Naukite.
- Todorova, H. (1979) *Eneolit Bolgarii*, Moskow: Nauka.
- Voinea, V. (2005) 'Gesturi și semnificații în arta gumelnițeană', *Cultură și Civilizație la Dunărea de Jos XXII*: 383-98.
- Vulcănescu, R. (1985) *Mitologie română*, București: Ed. Academiei R.S.R.



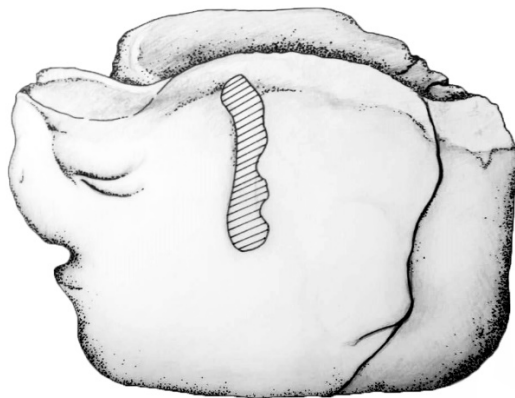
Planșa I. Bază de cupă cu atribute antropomorfe, Vitănești.
Cup base with anthropomorphic attributes, Vitănești.



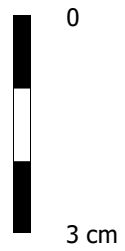
1



2



3



Planșa II. Bază de cupă cu atribute antropomorfe, Vitănești.
Cup base with anthropomorphic attributes, Vitănești.



1



2



3



4

Plansa III. Statuete suport cu vas pe cap: Vidra (1), Gumelnița (2), Glina (3); Vas antropomorf cu vas pe cap, Hotnitsa (4) (1-3 – după Andreescu 2002, 4 – după Todorova 1979).

Stand - statuettes with pot on the head: Vidra (1), Gumelnița (2), Glina (3); Antropomorphic vessel with pot on the head, Hotnitsa (4) (1-3 – after Andreescu 2002, 4 – after Todorova 1979).