

## UN TEZAU DE EPOCĂ GETO-DACĂ DESCOPERIT LA MĂGURA, JUD. TELEORMAN<sup>1</sup>

Pavel MIREA

**Abstract:** *This article presents a silver hoard belonging to the Geto-Dacian epoch, fortuitously discovered between 2005-2006 in Magura village, Teleorman County, Southern Romania. It comprises three coins, Roman denarius and an object of adornment (a multispiral ring). The coins could be dated from 148 to 106 BC. The hoard belongs to a series which is very well known throughout the ancient Dacia territory and which can be dated to the II-I centuries BC.*

**Rezumat:** *În acest articol este prezentat un tezaur de argint ce datează din epoca geto-dacă, descoperit întâmplător între anii 2005-2006, în comuna Măgura, județul Teleorman. Tezaurul este compus din trei monede, denari romani republicani și o piesă de podoabă, un inel plurispiralic. Monedele sunt eșalonate pe perioada anilor 148-106 a. Chr. Tezaurul face parte dintr-o serie de descoperiri similare cunoscute pe întreg teritoriul fostei Dacii și datate în sec. II-I a. Chr.*

**Key words:** *hoard; Geto-Dacians; Roman denarius; multispiral ring.*

**Cuvinte cheie:** *tezaur; geto-daci; denari romani republicani; inel plurispiralic.*

Comuna Măgura este situată la aproximativ 7 km nord-est de Alexandria, respectiv la 1,5 km nord-vest de DE 70 Alexandria-București. În partea sa de vest curge râul Teleormanul care primește apele unui afluent, pârâul Clănița, în zona fostului cătun Bran (pl. 1/1).

Din punct de vedere arheologic comuna Măgura a fost cunoscută mai ales datorită locuirilor din epoca neolitică, studiate aici între anii 2001-2008 în cadrul a două proiecte de cercetare<sup>2</sup>. Mai multe descoperiri întâmplătoare completează repertoriul arheologic al acestei comune.

O astfel de descoperire, la care vom face referire, este reprezentată de către un mic tezaur de argint, compus din trei denari romani republicani și un obiect de podoabă<sup>3</sup>. Piesele au fost descoperite de către Alexandrina și Costel Istrate, locuitori ai comunei, pe proprietatea acestora, cu ocazia desfășurării unor munci agricole. Cele trei monede au fost descoperite în anul 2005, iar piesa de podoabă în anul 2006. Cercetările de suprafață pe care le-am efectuat la fața locului nu au condus la identificarea altor obiecte sau a altor resturi arheologice. Locul de unde provine tezaurul este situat la aproximativ 330 m est – nord-est de sat, respectiv la 950 m est de pârâul Clănița, pe Valea Vâlcului, o văioagă cu un curs de apă temporar, ce alimenta până în urmă cu câțiva ani un eleșteu (pl. 1/2).

În cele ce urmează vom prezenta componența acestui tezaur, precum și unele considerații asupra contextului arheologic în care a fost descoperit. Monedele sunt eșalonate pe perioada anilor 148-106 a. Chr, astfel:

– un denar de la M. Atilius Saranus, emis în anul 148 a. Chr. (greutate 3,53 g, diametru 19 mm, AV/RV:↓). Pe avers este reprezentat capul zeiței Roma, cu coif, laureat spre dreapta, cu legenda 'SARAN', în spate, iar în câmpul din dreapta litera 'X'. Pe revers sunt reprezentate capetele Dioscurilor laureate spre dreapta, dedesubt cu legenda 'M • ATIL' și 'ROMA' în exergă (Crawford 1974: 254, nr. 214) (pl. 2/1).

– un denar de la L. Minucius, emis în anul 133 a. Chr. (greutate 3,71 g, diametru 22 mm, AV/RV:→). Pe avers este reprezentat capul zeiței Roma, cu coif, laureat spre dreapta, fără legendă. Pe revers este reprezentat Jupiter în cvadrigă, laureat spre dreapta, cu sceptrul și frâul în mâna stângă și fulgerul în mâna dreaptă, cu legenda 'ROMA' și 'L•MINVCI' în exergă (ibid.: 278, nr. 248) (pl. 2/2).

– un denar de la C. Sulpicius, emis în anul 106 a. Chr. (greutate 3,88 g, diametru 19 mm, AV/RV:↑). Pe avers sunt reprezentate capetele accolte și laureate spre stânga ale Zeilor Penați, cu legenda 'D • P • P'. Pe revers sunt figurate față în față două personaje masculine, fiecare ținând câte o sulită în mâna stângă și arătând cu mâna dreaptă spre o scroafă aflată între ei, cu legenda '[C•]SVL(P)ICI•C•F', în exergă (ibid.: 320, nr. 312) (pl. 2/3).

Piesa de podoabă ce face parte din tezaur este un inel plurispiralic din argint, alcătuit din patru spirale și jumătate și realizat dintr-o bară cu secțiunea rotundă, care se aplatizează spre cele două extremități (pl. 2/4, 5). Pe suprafața exterioară a acesteia pornesc, spre fiecare dintre cele două capete, câte cinci palmete frunziforme obținute prin ștanțare. Prima palmetă, dinspre tijă, este mai mică iar celelalte patru sunt egale. Distanța dintre palmete nu este aceeași iar la unele dintre ele este vizibilă o anumită stângăcie în execuție, fapt datorat deplasării ștanței în momentul imprimării (pl. 2/6). Extremitățile spirelei au ca terminație câte un cap de șarpe, de formă prismatică, redat într-un

mod stilizat (pl. 2/7, 8). Piesa, în greutate de 6,65 g, are dimensiunile următoare: diametrul maxim de 2,2 cm, lungimea de 1,9 cm și lungimea desfășurată a spiralei de 30,8 cm.

Inelul plurispiralic descoperit la Măgura prezintă unele analogii cu piesa fragmentară provenită din tezaurul de la Bălănești (Popescu 1969: 112, 115), dar și cu alte piese cunoscute la Sprâncenata (Preda 1986: 98, 183 pl. LI/10, 184 pl. LII/11) sau Popești (Vulpe 1959: 319 Fig. 14/3). Mult mai aproape în ceea ce privește forma și decorul, dar, evident, păstrând proporțiile în ceea ce privește dimensiunile, piesa în discuție se aseamănă cu brațările plurispiralice cunoscute în lumea geto-dacă. De altfel, acest tip de inel este considerat, după unele opinii, a fi reprezentarea miniaturală a brațării plurispiralice (Popescu 1969: 115). Analogiile decorului, în formă de palmete, realizat prin ștanțare, dar și a terminațiilor verigilor, respectiv cu protome în formă de cap de șarpe, sunt evidente, de exemplu, în cazul brățărilor descoperite în vestul Munteniei, la Bălănești și Rociu (Teodorescu et al. 1969: 101-8). Decorul este asemănător și cu cel întâlnit la binecunoscutele brățări plurispiralice de aur 'descoperite' în zona *Sarmizegetusa Regia*.

Tezaurile mixte, de tipul celui ce face obiectul studiului nostru, în care se regăsesc monede (denari romani republicani) și diferite obiecte de podoabă, sunt semnalate pe întreg teritoriul fostei Dacii și sunt datate în perioada sec. II-I a. Chr. (ibid.: 102). Apreciind că tezaurul de la Măgura a fost îngropat la o dată ulterioară anului 106 a. Chr., anul de emisie al ultimei monede, acesta poate fi datat, în linii mari, pe parcursul sec. I a. Chr.

În ceea ce privește locuirile omenеști din perioada sec. II-I a. Chr. poate fi amintit faptul că acestea au fost identificate, în diferite împrejurări, atât la nord, cât și la sud de comună (pl. 1/2).

Astfel, la Măgura-Bran se găsește o așezare geto-dacă (Spiru 1996: 26) ce suprapune niveluri eneolitice și din epoca bronzului de pe un binecunoscut *tell* aflat în lunca pârâului Clănița, pe un martor de eroziune al terasei estice (Andreescu și Bailey 2002: 195). Așezarea se află la aproximativ 800 m vest – sud-vest de locul de proveniență al tezaurului. Dintre materialele descoperite aici menționăm fragmente ceramice provenite de la diferite vase, lucrate cu mâna sau la roată, un fragment de tipar pentru turnarea cupelor decorate în relief.

O altă așezare este situată la 500 m sud-vest de satul Guruieni (com. Măgura), respectiv 800 m vest de șoseaua Măgura – Guruieni, pe terasa dreaptă, vestică, a pârâului Clănița, pe un pinten ce se individualizează de restul terasei. Se află la aproximativ 1 km nord-vest de locul de proveniență al tezaurului și la 1,4 km nord – nord-vest de punctul de la Măgura-Bran. Și pe suprafața acestei așezări au fost descoperite mai multe fragmente ceramice ce ilustrează repertoriul comun de forme ceramice specifice epocii geto-dace.

Un al treilea punct cu descoperiri ce relevă existența unei locuiri de epocă geto-dacă se găsește la *Buduiasca*, la sud-est de Măgura, pe terasa joasă, estică, a râului Teleorman. Aici au fost descoperite în anul 1961 mai multe multe fragmente ceramice provenite de la vase modelate cu mâna sau la roată (Spiru 1996: 43). Punctul se află la circa 2,5 km sud de *Valea Vâlcului*.

Nu în ultimul rând ar trebui amintit faptul că în zona bazinului mijlociu al Teleormanului dar și al râului Vedea, ca de altfel în tot sud-vestul Munteniei, se găsesc numeroase locuiri geto-dace databile în sec. II-I a. Chr., înregistrându-se o creștere spectaculoasă a acestora în raport cu perioadele anterioare (Mirea și Pătrașcu 2006: 20-1).

În ceea ce privește descoperirile monetare din zona învecinată, pot fi amintite tezaurile de la Orbeasca de Sus (Moscalu și Beda 1974: 265-75), Poroschia (Chițescu 1980: 53-70) și Alexandria (Mitrea 1958: 151-4) dar și descoperirile izolate de la Olteni (Mitrea 1958: 166), Orbeasca de Jos (Mitrea 1964: 573), Lăceni (Beda 1980: 133), Valea Pârului (ibid.: 137) și Alexandria<sup>4</sup> (ibid.: 133). De altfel, în partea de sud-vest a Munteniei au fost descoperiți până în prezent aproximativ 1400 de denari romani republicani, ce provin din 20 de tezauri monetare și 17 descoperiri izolate (Preda 1998: 294-318).

Prin urmare, tezaurul descoperit la Măgura poate fi înscris într-un context mai larg al descoperirilor arheologice din zonă și contribuie totodată la completarea imaginii generale a epocii geto-dace din Muntenia.

## Note

<sup>1</sup> Articolul are la bază comunicarea intitulată 'Un mic depozit de denari romani republicani descoperit la Măgura, jud. Teleorman', susținută la 'Al XV-lea Simpozion Național de Numismatică', desfășurat la Alexandria între 29 - 31 mai 2008.

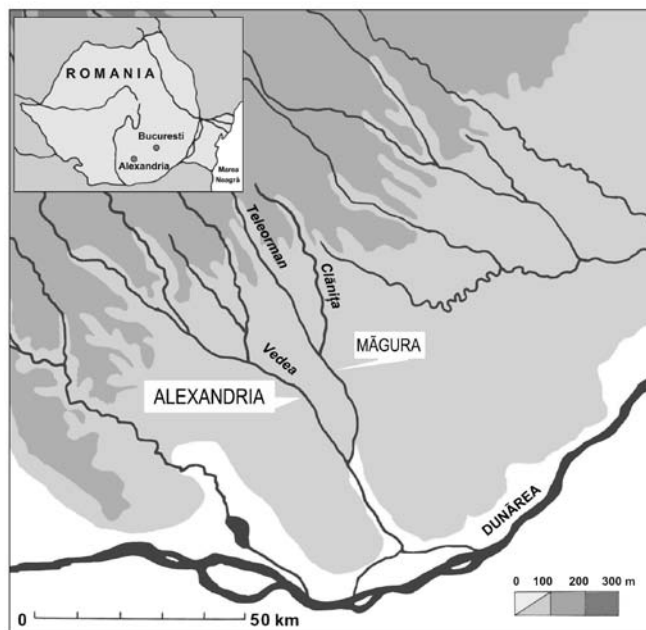
<sup>2</sup>. 'Proiectului româno-britanic de cercetare pluridisciplinară a locuirii neo-eneolitice de pe valea Teleormanului - Southern Romania Archaeological Project-SRAP' (2001-2004); 'Începuturile civilizației europene - neo-eneoliticul la Dunărea de Jos' (2005-2008).

<sup>3</sup>. O expertiză asupra tezaurului, în vederea clasării, a fost efectuată de către dr. George Trohani (Muzeul Național de Istorie a României) pentru inelul plurispiralic și de către dr. Viorel Petac (Cabinetul Numismatic al Bibliotecii Academiei Române) pentru denarii romani republicani. Le aducem și pe această cale mulțumirile noastre.

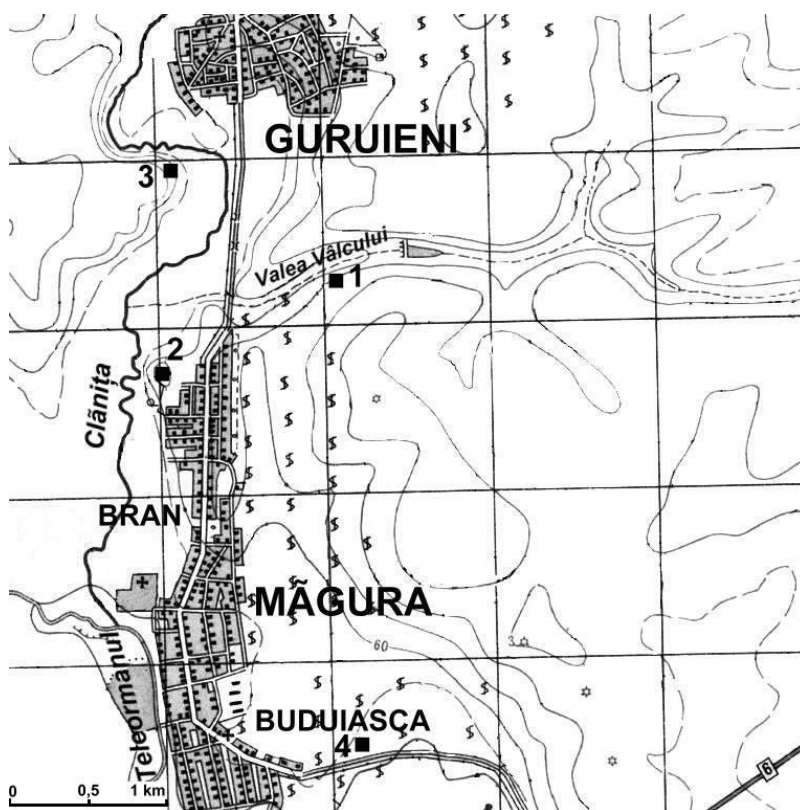
<sup>4</sup>. Tot la Alexandria, relativ recent (2006), a fost descoperită o imitație locală de pe un denar roman republican emis de Cn. Domitius Ahenobarbus la 116/115 a. Chr. (Crawford 1974: 285/1).

## Bibliografie

- Andreescu, R.R., Bailey, D.W. (2002) 'Măgura-Lăceni-Vitânești', în Angelescu., M.V., Borș, C., Oberländer-Târnoveanu I. și Vasilescu, Fl., (ed.), *Cronica cercetărilor arheologice din România. Campania 2001. A XXXVI-a Sesiune națională de rapoarte arheologice, Buziaș, 28 mai-1 iunie 2002*, pp. 195-6, București: CIMEC.
- Beda, C. (1980) 'Descoperiri monetare antice și bizantine, jud. Teleorman', *Cercetări Numismatice* III: 127-45.
- Chițescu, M. (1980) 'Tezaurul de la Poroschia, jud. Teleorman și unele probleme privind monedele geto-dace de tip roman republican', *Studii și Cercetări Numismatice* VII: 53-70.
- Crawford, M.H. (1974) *Roman Republican Coinage*, I, Cambridge.
- Mirea, P., Pătrașcu, I. (2006) *Alexandria. Repere arheologice și numismatice*, Ploiești: Ed. Musica Viva.
- Mitrea, B. (1958) 'Legăturile comerciale ale geto-dacilor din Muntenia cu republica romană, reflectate în descoperiri monetare', *Studii și Cercetări Numismatice* II: 151-166.
- (1964) 'Descoperiri recente și mai vechi de monede antice și bizantine în Republica Populară Română', *Studii și Cercetări de Istorie Veche* 15(4): 568-80.
- Moscalu, E., Beda, C. 'Tezaurul de monede republicane romane de la Orbeasca de Sus (com. Orbeasca, jud. Teleorman)', *Studii și Cercetări de Istorie Veche și Arheologie* 25(2): 265-75.
- Popescu, E. (1969) 'Tezaurul de podoabe dacice de argint de la Bălănești', *Studii și Comunicări* 2: 109-116.
- Preda, C. (1986) *Geto-dacii din bazinul Oltului Inferior. Dava de la Sprâncenata*, București: Ed. Academiei RSR.
- (1998) *Istoria monedei în Dacia preromană*, pp. 281-318, București: Ed. Enciclopedică.
- Spiru, I. (1996) *File de istorie teleormăneană*, Alexandria: Ed. Teleormanul Liber.
- Teodorescu, V., Rizea, I. și Dupoi, V. (1969) 'Un tezaur de podoabe dacice de argint și de monede romane republicane descoperit în Muntenia (Tezaurul de la Rociu, județul Argeș)', *Studii și Comunicări* 2: 101-108.
- Vulpe, R. (1959) 'Șantierul arheologic Popești (r. Domnești, reg. București)', *Materiale și Cercetări Arheologice* VI, p. 307-324.

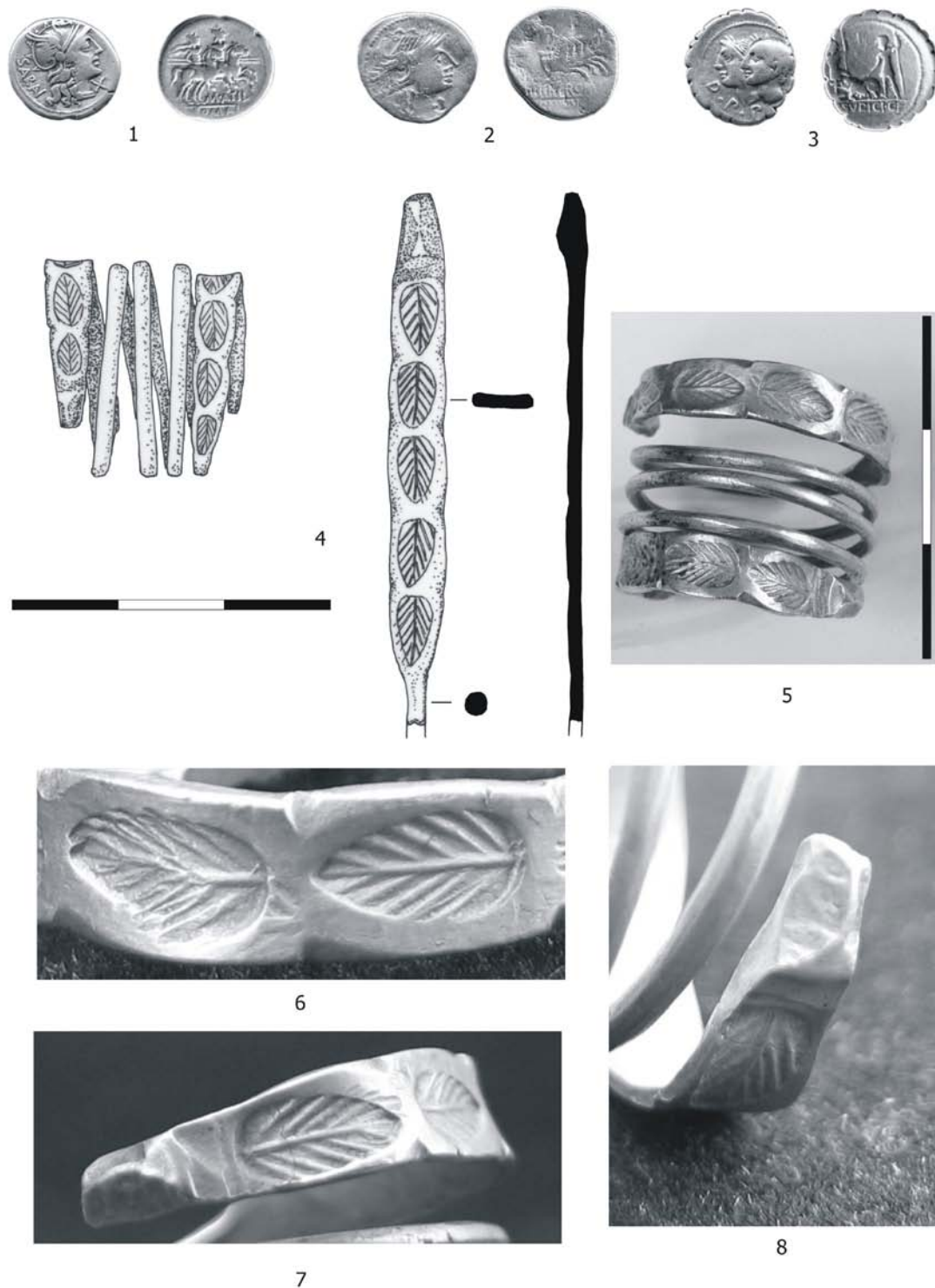


1. Comuna Măgura. Amplasarea geografică.  
Location of Măgura village



1. Tezaurul de la Măgura; 2. Măgura 'Bran'; 3. Guruieni; 4. Măgura 'Buduiasța'.

2. Comuna Măgura. Descoperirile arheologice din epoca geto-dacă.  
Măgura village. Archaeological discoveries from Geto-Dacian period.



Tezaurul de la Măgura.

Denari romani republicani (M. Atilius Sarranus – 1; L. Minucius – 2; C. Sulpicius – 3), inel plurispiralic – 4, 5 (detaliu cu decorul în formă de palmete – 6; detaliu cu terminația în formă de cap de șarpe – 7, 8).

The Măgura hoard.

Roman denarius (M. Atilius Sarranus – 1; L. Minucius – 2; C. Sulpicius – 3), multispiral ring – 4, 5 (detail with the leaf shape decoration – 6; detail with the snake head ending – 7, 8).